

A B C D E F G H I J K L Ł M N O P R S T U V W X Y Z

Nr

LUBELSKIE

1. Obiekt

KAMIENICA "APTECZNA",
"PIECHOWICZOWSKA"

2. Czas powstania

po 1609 r.;
1688 r.

3. Miejscowość

Z A M O Ś Ć

4. Adres

Rynek Wielki nr 2
22-400 Zamość

nr hipoteczny

5. Przynależność administracyjna

województwo zamojskie

gmina m. Zamość

6. Poprzednie nazwy miejscowości

7. Przynależność administracyjna

przed 1 VI 1975

województwo lubelskie

powiat zamojski

8. Właściciel i jego adres

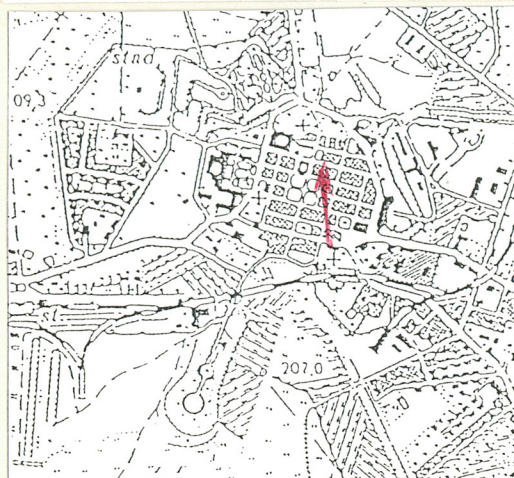
Własność komunalna, Urząd Miejski,
Rynek Wielki 13,
22-400 Zamość

9. Użytkownik i jego adres

Apteka "Cefarm" Lublin
Rynek Wielki 2
22-400 Zamość

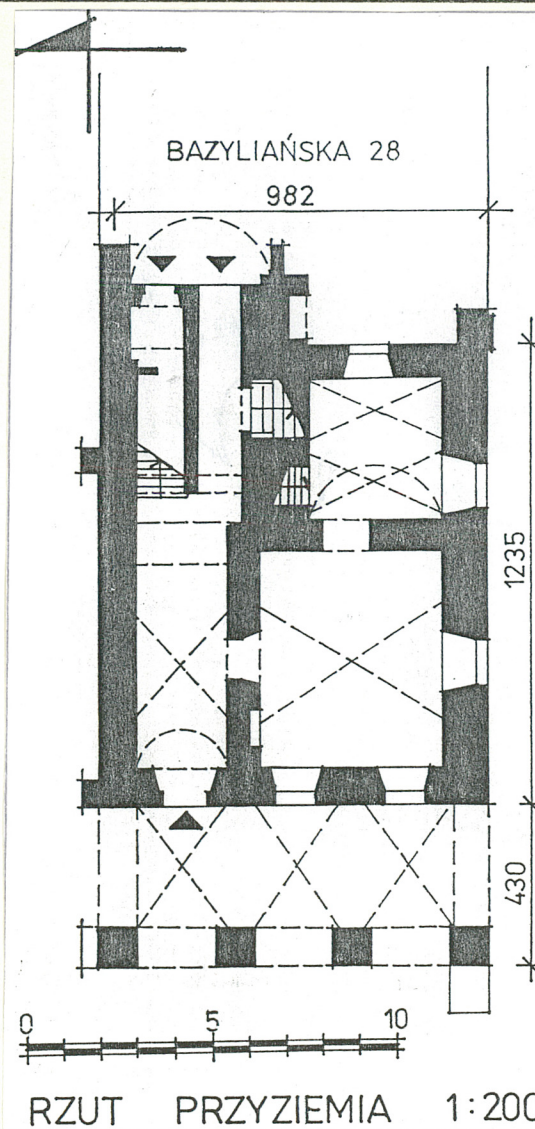
10. Rejestr zabytków

Nr A-167/678 data 16.06.1973 r.



ZAMOŚĆ
ORIENTACJA

SKALA 1 : 25 000



Sytuacja: Południowa, narożna kamienica południowego bloku wschodniej pierzei Rynku Wielkiego (d. Rathausplatz, Plac Mickiewicza). Frontem skierowana ku zachodowi. Od strony południowej ograniczona ulicą Staszica (d. Bełska, Turobińska, Franciszkańska, Stolarska, Unter den Lauben). W tyłach działki budowlanej ograniczonej ulicą Bazyliąską (d. Wasilkowska) pierwotnie oficyna i budynki gospodarcze (wozownia?), obecnie pomieszczenia magazynowe apteki i podwórko.

Materiał i konstrukcja: Mury fundamentów, ściany zewnętrzne i wewnętrzne trójpłaszczyznowy podcień, sklepienia, wzniesione z cegły palonej pełnej łączonej zaprawą piaskowo-wapienną. Miejscami łupek wapienny (widoczny w piwnicy). W partiach murów i sklepień rekonstruowanych i remontowanych zaprawa z dodatkiem cementu. Ściany od strony zewnętrznej i wewnętrznej tynkowane. Stropy żelazno-betonowe, z podwieszonym zrekonstruowanym stropem drewnianym, belkowanym. Na pierwszym piętrze, w izbie wielkiej przedniej, polichromowane boazerie. Na drugim piętrze tynkowane, gładkie sufity. Więźba dachowa konstrukcji drewnianej, krokwie związane z murłatami, wsparte na omieczowanych stolcach prostych. Więźba wzmocniona miejscami na złączach stolcowymi kleszczami. Dach pobity blachą żelazną, pocynkową (?). Podcień wsparty na czterech filarach o przekroju prostokątnym, narożny wzmocniony przyporą, przysklepiony krzyżowo. Wnętrze piwnicy, część wewnątrz przyziemia i pierwszego piętra przysklepionych kolebkowo-krzyżowo i kolebkowo. Pozostała część wewnątrz - i drugie piętro - przykryte stropami płaskimi; izba wielka przednia na pierwszym piętrze - sufitem zwierciadlanym z fasetą. W piwnicy i na parterze posadzki z kamiennych i betonowych czworobocznych płytek. Na piętrach stropy wyłożone białym, drewnianym parkietem. Schody międzykondygnacyjne ze zbrojonego betonu, wyłożone dębową deską. Portale, ościeżnice, obramienia okienne z piaskowca. Drzwi drewniane; w wejściu frontowym okute dekoracyjnie stalową blachą. Stolarka okienna drewniana. Dekoracja fasady wyrobiona w zaprawie.

Rzut: Założona na rzucie wydłużonego prostokąta, z trójkarkadowym podcieniem w przyziemiu, w części tylnej połączona z kamienicą ul. Bazyliąska nr 28 (wcześniej oficyna dokumentowanej kamienicy). Dwudzielna, z wąską, długą sienią od północy i trójkarkadowym, amfiladowym wnętrzu narożnym, adaptowanym dla potrzeb aptecznej ekspedycji (od ulicy Staszica, strona południowa). W głębi sieni schody międzykondygnacyjne i dawny przekształcony przechód. Układ pierwszego piętra analogiczny, różnice wynikają z układu komunikacji międzykondygnacyjnej. Układ drugiego piętra adaptowany do funkcji mieszkań prywatnych - odrębne wejścia z klatki schodowej, inne podziały wewnętrzne.

Bryła: Trójkondygnacyjna, zwarta, podpiwniczona, przykryta trójpołaciowym dachem. Przestrzeń dachowa na połączeniu z dwukondygnacyjną oficyną rozwiązana koszowo.

13. Opis (sytuacja, materiał i konstrukcja, rzut, bryła, elewacje, wnętrze, wyposażenie, instalacje)

12. Autorzy, historia obiektu, określenia stylu
Kamienica patrycjuszowska, wzniesiona według "trzeciego morandowskiego wzorca". Portal renesansowy.

1591 r. własność osiedlonego w Zamościu kupca gdańskiego Hansa Kuntza Barthla. 1603 r. Krzysztof Lechth, murarz, Niemiec. 1609-1651 r. własność Piechowiczów, profesorów Akademii, aptekarzy. XVII w. - własność Augustynowiczów, Przybysławskich, Bienieckich, Kruszyńskich; XVIII w. - Wesołowskich, Nachtygalów, Terleckich. XX w. własność Kłossowskich, aptekarzy, działaczy społecznych. Po drugiej wojnie światowej własność Minczewskich, obecnie własność komunalna. Obecnie na parterze i pierwszym piętrze apteka "Cefarm" Lublin, na drugim piętrze mieszkania prywatne.

Pierwotnie kamienica piętrowa, drugie piętro nadbudowane po 1841 r. w części przyrynkowej. 1783-1787 r. zniesienie attyki. Przebudowa w XIX i XX w. Około 1937 r. restaurowana wg proj. T. Zaremby. W latach 1973-1977 restaurowana wg proj. G. Zamoyckiego: wymiana stropów drewnianych na żelazo-betonowe, remont więźby dachowej, tynków, oficyny tylnej.

W trakcie wielorakich przekształceń mury ścienne i wnętrza kamienicy i oficyny tylnej (realność leżąca przy ul. Bazyliąskiej nr 28) przenikają się, a pierwotne podziały poprzeczne na poszczególnych kondygnacjach

częściowo zatarte.

12. Autorzy, historia obiektu, określenia stylu

<p>14. Kubatura</p> <p>2959 m³</p>	<p>15. Powierzchnia użytkowa</p> <p>405 m²</p>	<p>16. Przeznaczenie pierwotne</p> <p>mieszkalne i apteczne</p>	<p>17. Użytkowanie obecne</p> <p>mieszkalne, apteczne i biurowe</p>
<p>18. Prace budowlane i konserwatorskie, ich przebieg i dokumentacja</p> <p>1957 r. Restauracja tynków zewnętrznych, remont pokrycia dachowego, stolarki drzwiowej i okiennej.</p> <p>1973-1977 r. Restauracja w zakresie kapitalnego remontu, z pełnym zakresem prac remontowych i konserwatorskich (również konstrukcja - wymiana stropów, uzupełnienie sklepień; sztukaterie). Proj. G. Zamojski, wyk. PP PKZ o/Zamość.</p>		<p>19. Stan zachowania (fundamenty, ściany zewnętrzne, ściany wewnętrzne, sklepienia, stropy, konstrukcje dachowe, pokrycie dachu, wyposażenie i instalacje)</p> <p>Ogólny stan zachowania dokumentowanego obiektu dobry. Fundamenty i ściany - stan dobry. Sklepienia, stropy, konstrukcja dachowa - stan dobry. Stan pokrycia dobry. Stan instalacji dobry; stan wyposażenia dobry.</p> <p>20. Najpilniejsze postulaty konserwatorskie</p>	

21. Akta archiwalne (rodzaj akt, numer i miejsce przechowywania)

Z. Baranowska, Zamość woj. lubelskie. Blok mieszkalny wsch. pierzei Rynku Wielkiego. Dokumentacja historyczno-architektoniczna, Warszawa 1963; W. Zin (zespół), Zamość. Blok III. Założenia techniczno-ekonomiczne, Kraków 1982; T. Makarski (zespół), Zamość. Blok IV. Założenia techniczno-ekonomiczne, 1970 (?); J. Grudziński (zespół), Zamość. Blok V. Założenia techniczno-ekonomiczne.

22. Biblioteka Zabytki Architektury i Budownictwa w Polsce, woj. zamojskie, T. 48, Warszawa 1995; A. Kędziora, Dawna architektura i budownictwo Zamościa, Zamość 1990; J. Łoziński, A. Miłobędzki, B. Wolff, Katalog Zabytków Sztuki w Polsce, woj. lubelskie, pow. zamojski, Warszawa 1953 (maszynopis); S. Herbst, Zamość, Warszawa 1954; J. Kowalczyk (red.), Czterysta lat Zamościa, Wrocław-Łódź 1983; Z. Baranowska, H. Sygietyńska, Kamienice rynku zamojskiego w XVII wieku, /w:/ Zamość i Zamojszczyzna w dziejach i kulturze polskiej, Zamość 1969; M. Pawlicki, Kamienice ormiańskie w Zamościu, /w:/ J. Kowalczyk (red.), Zamość miasto idealne, Lublin 1980; S. Misieczko-Rudnik, Prace konserwatorskie w Zamościu w latach 1918-1939, Warszawa 1979; T. Zarębska, Zamość - miasto idealne i jego realizacja, /w:/ Zamość miasto idealne, Lublin 1980.

23. Źródła ikonograficzne i fotografia (rodzaj, miejsce przechowywania, sygnatury)

Rysunki, inwentaryzacje, fotografie historyczne zamieszczone w pracy: S. Herbst, Zamość, Warszawa 1954; Z. Baranowska, por. wyżej punkt nr 21 - fotografie sprzed 1963 r.

24. Uwagi różne

REGIONALNY OŚRODEK
STUDIÓW I OCHRONY
ŚRODOWISKA KULTUROWEGO
20-113 Lublin, ul. Archidiakońska 4
012565023-34000000
83-1-831-43101

25. Opracował

J. Serafinowicz, B. Seniuk, 1997 r.

tekst

imię, nazwisko, data, podpis

plany, rysunki

E. Pujszo, 1997 r.

imię, nazwisko, data, podpis

zdjęcia fotogr.

J. Serafinowicz, B. Seniuk, 1997 r.

imię, nazwisko, data, podpis

miejsce przechowywania negatywów

ROSIOŚK w Lublinie

KARTA PO WYPEŁNIENIU PODLEGA OCHRONIE NA PODSTAWIE PRZEPISÓW PRAWA AUTORSKIEGO

26. Adnotacje o inspekcjach, informacje o zmianach (daty, imiona i nazwiska wypełniających)

27. Załączniki

Wkładka nr 1

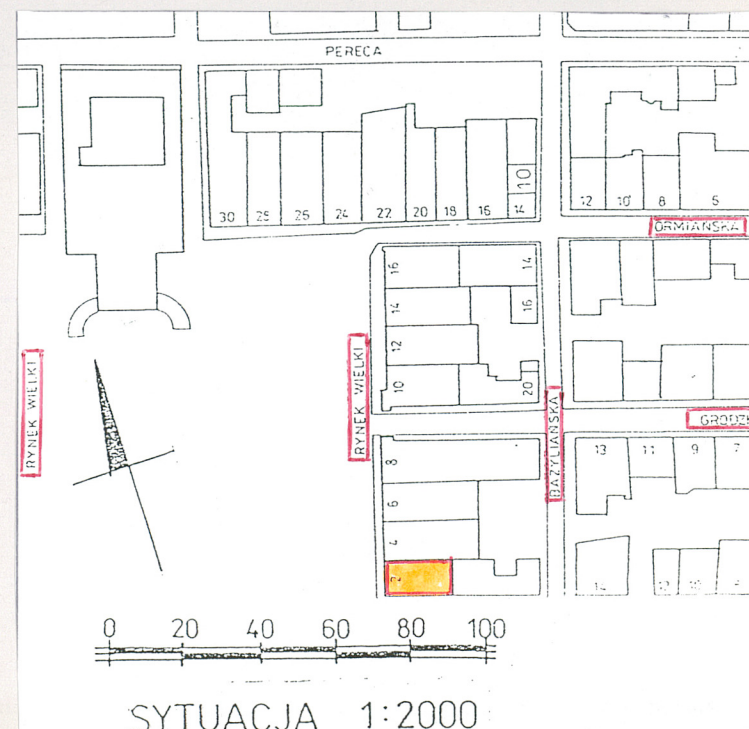
1. Miejscowość.....	Z A M O Ś Ć	4. Obiekt (nazwa jak w karcie)	5. Zawartość wkładki (nazwa materiału uzupełniającego)
2. Gmina.....	m. Zamość	KAMIENICA "APTECZNA",	c.d. opisu
3. Województwo.....	zamojskie	"PIECHOWICZOWSKA"	

c.d. pkt. 13:

Elewacje: Trójkondygnacyjne. Elewacja frontowa i boczna - na poziomie wszystkich kondygnacji - trójosiowe, fasada asymetryczna, elewacja boczna symetryczna. Gzymsy kordonowe i wieńczący profilowane. W elewacji frontowej trójarkadowy podcień w przyziemiu. Łuki arkad półkoliste, u nasady masywne gzymsy impostowe. Arkada narożna wzmocniona przyporą. Kamienny portal z otworem zamkniętym półkoliście, dekorowany główkami uskrzydłonych aniołów, rozet, motywami geometrycznymi. Drzwi drewniane, okute dekoracyjnie stalową blachą. Otwory okienne prostokątne, w opaskach, na drugiej kondygnacji z masywnymi profilowanymi nadokiennikami. Podcień malowany na biało, wyższe kondygnacje i elewacja boczna w kolorze szarym. Gzymsy, narożne lizeny i obramienia otworów okiennych ożywione bielą.

Wnętrze i wyposażenie: Wnętrze zaadaptowane współcześnie dla celów aptecznych - ekspedycyjnych i magazynowych. W wyposażeniu apteki część zabytkowych szaf, sprzętów i naczyń (waga, mikroskop, naczynia na mikstury, moździerz). W izbie wielkiej przedniej pierwszego piętra polichromowany sufit zwierciadlany z fasetą; polichromowane również ościeża i boazerie.

Instalacje: elektryczna, wodno-kanalizacyjna, centralnego ogrzewania, gazowa, odgromowa, telefoniczna.



Wkładkę założył: J. Serafinowicz, B. Seniuk, 1997 r.

(imię, nazwisko, data)

ROSIOŚK w Lublinie

Miejsce przechowywania negatywów:



1. Naroże Rynku i ul. Staszica.
2. Dwukondygnacyjny ganek od podwórza /ul. Bazylińska nr 28/.
3. Front, parter. Sien - widok na schody, przechód zamknięty kratą, sklepienie.
4. Parter. Izba wielka przednia - apteka, ekspedycja.

