

1. Obiekt

DOM MIESZKALNY

2. Czas powstania

ok. 1 ćw. XVII w.

3. Miejscowość

ZAMOŚĆ

4. Adres Rynek Wielki 1  
d. Plac Mickiewicza 1

nr hipoteczny .....

lub. ewid. gruntów .....

5. Przynależność administracyjna

województwo ..... zamojskie

gmina ..... miasto Zamość

6. Poprzednie nazwy miejscowości

7. Przynależność administracyjna  
przed 1 VI 1975

województwo ..... lubelskie

powiat ..... zamojski

8. Właściciel i jego adres

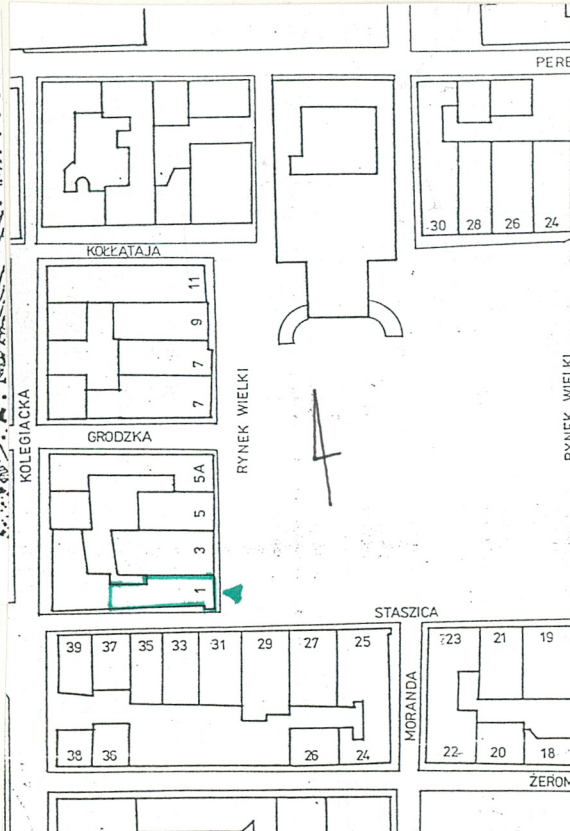
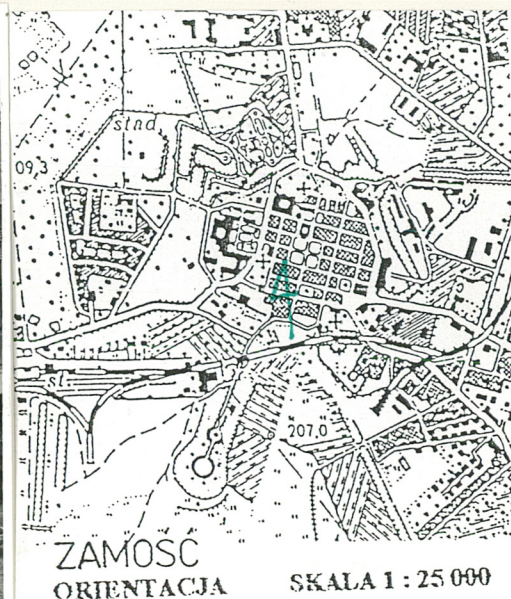
Urząd Miejski  
Rynek Wielki 3  
22-400 Zamość

9. Użytkownik i jego adres

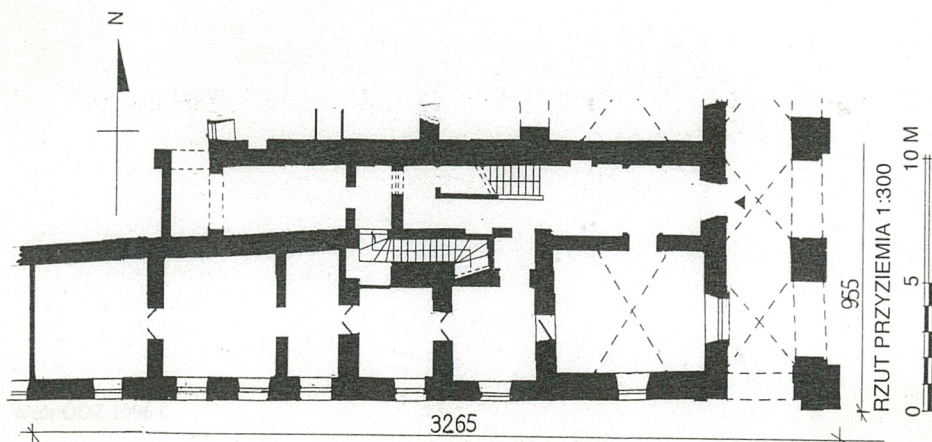
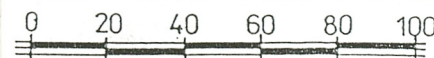
Rada Woj. NOT, Kancelaria adwokacka, sklep, kancelaria notarialna, Okr. Muzeum Tech. Drogi. I Most.

10. Rejestr zabytków

Nr ..... A/267 ..... data ..... 10.06.1983.



SYTUACJA 1:2000





Pierwotnie był to dom parterowy dwu- lub trzytraktowy z szeroką sienią po prawej stronie. Przed 1788 r. w posiadaniu Biernackich, po 1788 Żardeckiej, od 1877 r. współwłasność Bałaszkiwiczów. Od 1897 r. własność Julenderów. W 1956 r. przejął własność Skarb Państwa. Obecnie kamienica stanowi własność komunalną. Historia: kamienica powstała ok. 1 ćw. XVII w. jako parterowa. W końcu XVII w. nastąpiła jej rozbudowa i nadbudowa. W 1773 r. została uszkodzona przez pożar. Na przełomie XVIII i XIX w. nastąpiło zniszczenie attyki i przebudowa. W k. XIX w. nadbudowano 2 piętro. W pocz. XX w. nadbudowa 3 piętra, które zlikwidowano w 1979 r. W latach 1937-38 restauracja kamienicy. Styl: klasycyzujący.

Sytuacja. Kamienica narożna w zabudowie zwartej Rynku Wielkiego, u zbiegu Rynku Wielkiego z ul. Staszica. Położona w pd. części pierzei zach. Rynku, w obrębie bloku XX wyznaczonego przez Rynek Wielki i ulice: Staszica, Kolegiacką i Grodzką. Elewacją frontową zwrócona na wschód. Od północy sąsiaduje z kamienicą Rynek Wielki 3, a od zachodu z kamienicą Kolegiacka 14 (dawna oficyna kamienicy Rynek Wielki 1).

Materiał i konstrukcja. Murowana z cegły pełnej (ściany i sklepienia piwnic i parteru oraz attyka). Sklepienia kolebkowo-krzyżowe (piwnice, podcień, sień). W pozostałych kondygnacjach gładkie stropy. Portal i obramienia otworów okiennych 1 kond. z kamienia. Dach kryty blachą. Posadzki z płyt kamiennych nowe (1 kond.), parkiet drewniany (2 i 3 kond.). Schody drewniane dwubiegowe z podestami z drewnianą balustradą. Drzwi w portalu jednoskrzydłowe z nadświetlem, drewniane okute ozdobą żelazną kratą. Okna 8-polowe (2 kond. elew. frontowej), okno witrynowe (1 kond. elewacji frontowej) oraz 6-polowe (3 kond. elewacji frontowej i elewacje boczne).

Rzut. Założona na planie wydłużonego prostokąta, jednotraktowa, dwudzielna, z szeroką sienią pierwotnie przelotową, połączona z bardzo wydłużoną jednotraktową oficyną, która łączy się z kolei z kamienicą przy ul. Kolegiackiej 14 (dawniej również oficyny Rynek Wielki 1). W pn.-zach. narożu sieni klatka schodowa na wyższe kondygnacje. Układ pomieszczeń wyższych kondygnacji całkowicie zmieniony w wyniku wielokrotnych przebudów.

Bryła. Trójkondygnacyjna w korpusie, dwukondygnacyjna w oficynie. Podpiwniczona. Dach korpusu trójspadowy, w oficynie dwuspadowy z lukarnami w połaciach dachowych.

Elewacje. Frontowa. (od Rynku). Symetryczna. 2-osiova w 1 kond., w pozostałych 3-osiova, z dwuarkadowym podcieniem i skarpą narożną. Otwór wejściowy w prostokątnym portalu z nadprożem i nadświetlem. Po obu stronach kartusze muszlowe. Otwór okienny w prostym obramieniu. Otwory okienne 2 i 3 kond. prostokątne w prostych opaskach. Dodatkowo w 2 kond. płycina zamknięta półkoliście w lewym narożu i nisza arkadowa pomiędzy otworami okiennymi. Podziały horyzontalne tworzy gładki fryz pomiędzy 1 a 2 kond., wydatny gzyms pomiędzy 2 a 3 kond., słabo wykształcony gzyms wieńczący, ponad którym pas gładkiej attyki. Podziały wertykalne tworzy 5 pseudopilastrów bez baz flankujących otwory okienne, płycinę i niszę 2 kond. W kond. 3 elewacja ujęta w narożach pseudopilastrami (zdwojonymi w narożu lewym). Boczna. (od ul. Staszica). Nieregularna, 2-osiova, w 1 kond. arkada podcienia i prostokątny otwór okienny bez obramień. W 2 kond. otwór okienny 1 osi analogiczny. 2 os - prostokątny zamknięty półkoliście. W kond. 3 dwa prostokątne otwory okienne bez obramień. Podziały horyzontalne: pozostałość po fryzie na szerokość 2 osi między 1 a 2 kond., wydatny gzyms między 2 a 3 kond. i słabo wykształcony gzyms



14. Kubatura	15. Powierzchnia użytkowa	16. Przeznaczenie pierwotne	17. Użytkowanie obecne
ok. 1276 m <sup>3</sup>	ok. 333,7 m <sup>2</sup>	mieszkalno-handlowe	handlowo-usługowe i administracyjne
18. Prace budowlane i konserwatorskie, ich przebieg i dokumentacja (po 1945 r.)  Prace restauracyjne miały miejsce w 1956 r., zaś kompleksowa restauracja została przeprowadzona w latach 1977-1981, arch. A. Misiorowski (likwidacja 3 p.).		19. Stan zachowania (fundamenty, ściany zewnętrzne, ściany wewnętrzne, sklepienia, stropy, konstrukcje dachowe, pokrycie dachu, wyposażenie i instalacje)  Fundamenty i ściany nośne w stanie dobrym. Sklepienia, stropy i więźba dachowa w stanie dobrym.	
20. Najpilniejsze postulaty konserwatorskie			



21. Akta archiwalne i źródła ikonograficzne (rodzaj, numer i miejsce przechowywania)

22. Bibliografia

Katalog Zabytków Sztuki w Polsce. Woj. lubelskie. Powiat zamojski, opr. J. Z. Łozińska, A. Miłobędzki, B. Wolff, Warszawa 1953, mps, s. 24-25.

Dokumentacja historyczno-konserwatorska bloków mieszkalnych zach. pierzei Rynku Wielkiego oraz kamienicy Kołłątaja 2 w Zamościu, opr. Z. Baranowska, H. Sygietyńska-Kwoczyńska, Warszawa 1965, mps, s. 14-20, il.

Studium historyczno-urbanistyczne do planu rewaloryzacji Zamościa, prac. zbior. pod red. K. Majewskiego, Lublin 1977, mps, katalog.

A. Kędziora, Dawna architektura i budownictwo Zamościa, Zamość 1990, s. 85.

Zabytki architektury i budownictwa w Polsce, t. 48, woj. zamojskie, pod. red. H. Krzyżanowskiej, Warszawa 1991, s. 149.

J. Kowalczyk, Zamość. Przewodnik, wyd. 3, Zamość 1995, s. 68-69.

23. Uwagi różne

REGIONALNY OŚRODEK  
STUDIÓW I OCHRONY  
ŚRODOWISKA KULTUROWEGO  
20-113 Lublin, ul. Archidiecejańska 4  
☎ 012565023-34000000  
83-1-831-43101

24. Opracowanie karty ewidencyjnej

Lechosław Lameński

Małgorzata Kowalczyk, IX 1997

tekst .....  
imię, nazwisko, data, podpis

plany, rysunki ..... Roman Zwierzchowski, IX 1997

imię, nazwisko, data, podpis

zdjęcia fotogr. .... Małgorzata Kowalczyk, VI 1997

imię, nazwisko, data, podpis

ROSIOŚK w Lublinie

miejsce przechowywania negatywów .....

KARTA PO WYPEŁNIENIU PODLEGA OCHRONIE NA PODSTAWIE PRZEPISÓW PRAWA AUTORSKIEGO

25. Adnotacje o inspekcjach, informacje o zmianach (daty, imiona i nazwiska wypełniających)

26. Załączniki

Wkładka nr 1.



1. Miejscowość.....	Z A M O Ś Ć	4. Obiekt (nazwa jak w karcie)	5. Zawartość wkładki (nazwa materiału uzupełniającego)
2. Gmina.....	miasto Zamość	D O M     M I E S Z K A L N Y	c.d. pkt. 13, fotografie
3. Województwo.....	zamojskie		

c.d. pkt. 13. wieńczący. Podziały wertykalne tworzą cztery pseudopilastry flankujące otwór okienny 2 osi w 2 kondygnacji, w 3 kond. dwa pilastry flankujące 2 os. Ponad słabo wykształconym gzymsem wieńczącym pas murowanej gładkiej attyki.

Tylńa. Trójkondygnacyjna, 1-osiowa, z prostokątnymi otworami okiennymi bez obramień, ze słabo wykształconym gzymsem wieńczącym.

Elewacja frontowa oficyny. (od ul. Staszica). Dwukondygnacyjna, 6-osiowa, z prostokątnymi otworami okiennymi bez obramień. Płaska, bez podziałów horyzontalnych i wertykalnych, ze słabo wykształconym gzymsem wieńczącym.

Elewacja tylna oficyny. Trójkondygnacyjna, 3-osiowa, z otworami okiennymi prostokątnymi w 2 kond. i kwadratowymi w 3 kond. Bez podziałów horyzontalnych i wertykalnych. Całość wieńczy słabo wykształcony gzymś.

Instalacje. Wod.-kan., c.o., gaz., elektr., teletech.

## FOTOGRAFIE:

1. elewacja boczna (od ul. Staszica).
2. elewacja boczna (fragm.).
3. sklepienie w podcieniu.
4. portal.
5. 1 z kartuszy w kształcie muszli przy portalu.
6. widok na elewację tylną.
7. elewacja frontowa oficyny.
8. widok na elewację tylną oficyny.
9. widok na fragm. elew. tylnej oficyny z elewacją tylną kamienicy.
10. fragm. elewacji tylnej oficyny.



1.



2.

Małgorzata Kowalczyk, X 1997

Wkładkę założył: .....

(imię, nazwisko, data)

Miejsce przechowywania negatywów: ..... ROSIOŚK Lublin .....





3.



4.



5.



6.



7.



8.



9.



10.