

1. Obiekt

HOTEL "WIKTORIA", OB. HOTEL ZAMOJSKI

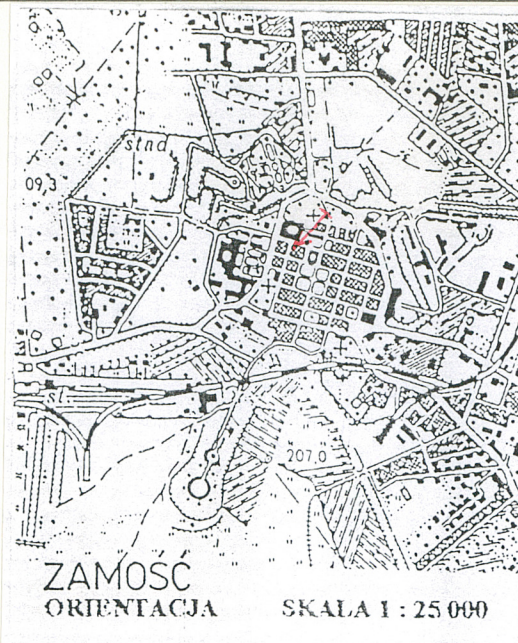
2. Czas powstania

1899 r.

3. Miejscowość

Z A M O Ś Ć

11. Zdjęcia, rzut, przekrój, sytuacja, orientacja



4. Adres ul. Pereca 41
Zamość

nr hipoteczny

lub. ewid. gruntów

5. Przynależność administracyjna

województwo lubelskie (do 1998 r. za-
mojskie)

gminaZamość.....

6. Poprzednie nazwy miejscowości

7. Przynależność administracyjna
przed 1 VI 1975

województwolubelskie.....

powiatzamojski.....

8. Właściciel i jego adres

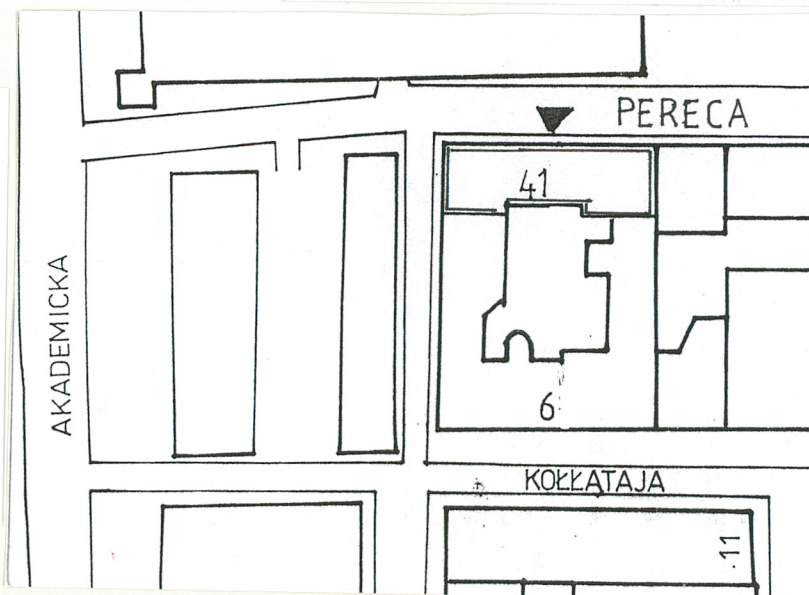
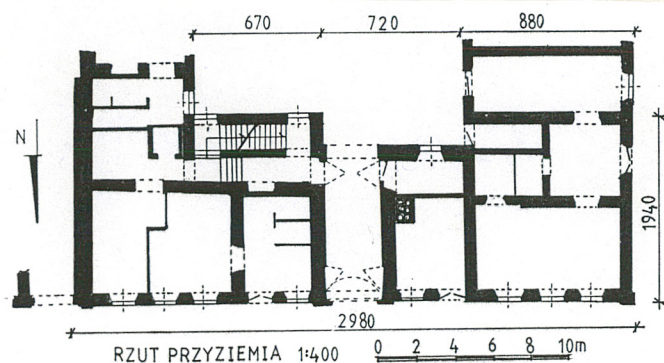
"Orbis" SA
ul. Bracka 16
00-028 Warszawa

9. Użytkownik i jego adres

"Orbis" SA Siedziba Biura
22-400 Zamość
ul. Wyszyńskiego 3 c

10. Rejestr zabytków

NrA-375..... data1987 r......



Budynek wzniesiony został w 1899 r. jako ~~fragment hotelu~~ "Wiktoria", prawdopodobnie jak pozostała część założenia wg projektu W. Siennickiego. Zbudowany na miejscu wcześniej spalonych kamienic. Pierwotnie teren zajmowany przez hotel tworzyły trzy działki. Ich właścicielami byli: - w l. 1828-46 Goldowie, od 1846 Landanowie i Segalowie, w 1. poł. XX w. Wekslerowie. Na parterze budynku pierwotnie usytuowany był szynk a na piętrze pokoje gościnne. Ulica Pereca nazywała się wówczas Bożnicza. Do 1941 r. istniał tu hotel. W latach 1942-43 funkcjonowała w budynku szkoła nr 5. Obecny remont ma przywrócić pierwotny wygląd i funkcję obiektu.

SYTUACJA. Budynek usytuowany w pn.-zach. narożu bloku zabudowy nr XXII znajdującego się po zach. stronie ratusza. Wraz z sąsiadującymi kamienicami tworzy wspólny kompleks hotelowy z wewnętrznym dziedzińcem. Front obiektu od pn. - ul. Pereca.

MATERIAŁ I KONSTRUKCJA. Fundamenty, ściany nośne wzniesione z cegły ceramicznej pełnej, otynkowane. Cokoły obłożone płytami kamiennymi. Stropy płaskie, nowe, ogniotrwałe. Więźba dachowa drewniana krokwiowa (w poddaszu wydzielone pomieszczenia użytkowe). Dach trójpołaciowy, połączony od wsch. z dachem sąsiedniej kamienicy, z lukarnami i półkolistym świetlikiem w połaciach (pn. i wsch.), kryty ciętą ocynkowaną blachą. Schody pomiędzy kondygnacjami dwubiegowe murowane z cegły, obłożone płytami terakotowymi. Współczesne posadzki ceramiczne i wykładziny, w części pomieszczeń wylewki cementowe. Sień wybrukowana cegłą klinkierową. Stolarka okienna i drzwiowa drewniana współczesna. Okna dwuskrzydłowe z dwukwaterowym oberluftem, trójdzielne w typie tzw. okien weneckich oraz 4- i 6-kwaterowe z wielokwaterowym oberluftem, małe okienka dwuskrzydłowe zamknięte łukiem odcinkowym. Drzwi jednoskrzydłowe płycinowe z nadświetlem, balkonowe przeszklone dwuskrzydłowe. Brama przelotowej sieni zamykana dwuskrzydłowymi wrotami płycinowymi z przeszklonym nadświetlem podzielonym szprosami o układzie promienistym.

RZUT. Budynek na planie prostokąta z ryzalitami bocznymi od pd., z sienią przelotową na osi środkowej, z której wejście do części wsch., gdzie klatka schodowa prowadząca do pomieszczeń zlokalizowanych na piętrze zach. części budynku. Na piętrach korytarz od strony podwórza, pomieszczenia od frontu. Układ wnętrza półtoratraktowy. Pomieszczenia na piętrze w zach. części dostępne przez wejścia od frontu i w elewacji zach. Z sieni dodatkowe wejście do pomieszczenia (nieudostępne) w pd. trakcie.

BRYŁA. Prostopadłościenna zryzaltowana (rozcłonkowana) od pd., trzykondygnacyjowa, podpiwniczona, z użytkowym poddaszem, nakryta dachem trójpołaciowym z lukarnami w połaci frontowej i półkolistym świetlikiem w zach.

ELEWACJE. Elewacja frontowa (pn.) 11-osiowa, 3-kondygnacyjowa, symetryczna. Cokoł podkreślony gzymsem cokołowym oraz pasy wyodrębnione między profilowanymi gzymсами kordonowymi i gzymсами podokiennymi rytymizowane na osiach prostokątnymi płycinami. Naroża elewacji ujęte lizenami tworzącymi układ ramowy z fryzem zwieńczonym wydatnym gzymsem koronującym. Część środkowa elewacji wyodrębniona boniowanymi lizenami. Na osi otwór wejściowy wyeksponowany boniowaniem. Wrota dwuskrzydłowe płycinowe zamknięte łukiem odcinkowym. Okna współczesne w typie okien weneckich w profilowanej opasce zamkniętej łukiem odcinkowym. Pod fryzem data 1899. Oś wieńczy facjata w formie ścianki attykowej, z oknami w rodzaju biforium flankowanym pilastrami, zwieńczona wyłamanym gzymsem. W poszczególnych kondygnacjach pozostałe okna współczesne prostokątne dwuskrzydłowe z dwukwaterowymi oberluftami. Na piętrach w profilowanych obramieniach w III kondygnacji dodatkowo z nadprożami. Okna balkonowe na 2 i 10 osi poprzedzone balkonami z żeliwną balustradą wsparte na ozdobnych konsolkach. Na parterze na 8 osi drzwi jednoskrzydłowe z przeszklonym dwukwaterowym nadświetlem. W połaci dachu niewielkie lukarny o czterokwaterowych okienkach, zamknięte odcinkowo. Elewacja boczna zach. trójkondygnacyjowa, na cokole. Kondygnacje wyodrębnione gzymсами kordonowymi, zwieńczone gzymsem koronującym. Naroża pn.-zach. ujęte lizeną. Parter jednoosiowy, kondygnacje dwuosiowe - okna w prostokątnych profilowanych opaskach z gzymсами podokiennymi i płycinami. I i II kondygnacja połączona z zach. elewacją oficyny wspólnym

<p>14. Kubatura</p> <p>3300 m³</p>	<p>15. Powierzchnia użytkowa</p> <p>ok. 1100 m²</p>	<p>16. Przeznaczenie pierwotne</p> <p>hotel</p>	<p>17. Użytkowanie obecne</p> <p>remontowany z przeznaczeniem na hotel</p>
<p>18. Prace budowlane i konserwatorskie, ich przebieg i dokumentacja (po 1945 r.)</p> <p>Budynek restaurowany na przełomie lat 70-tych i 80-tych (B. Wojterska-Talarczyk). Obecnie w trakcie generalnego remontu obejmującego zasadnicze elementy konstrukcyjne, wnętrza, elewacje, stolarkę okienną i drzwiową, instalacje i in., przeprowadzanego przez "Arys" Sp. z o.o. Lublin, ul. Ciepłownicza 6 a. Adaptacja kamienic Bloku XXII w Zam- ściu na hotel "Orbis" wg projektu arch. Janusza Szymanka, Lublin 1998.</p>	<p>19. Stan zachowania (fundamenty, ściany zewnętrzne, ściany wewnętrzne, sklepienia, stropy, konstrukcje dachowe, pokrycie dachu, wyposażenie i instalacje)</p> <p>Elewacje wyremontowane - w stanie bardzo dobrym. Wnętrza w trakcie prac remontowo-wykończeniowych.</p>		
<p>20. Najpilniejsze postulaty konserwatorskie</p>			

21. Akta archiwalne i źródła ikonograficzne (rodzaj, numer i miejsce przechowywania)

23. Uwagi różne
REGIONALNY OŚRODEK
STUDIÓW I OCHRONY
ŚRODOWISKA KULTUROWEGO
20-113 Lublin pl. Arcebiskowska 4
W. 01? 00000
83-1-831-44101

24. Opracowanie karty ewidencyjnej

tekst Anna Sikora-Terlecka, XI 1999 r. *A. Sikora-Terlecka*
imię, nazwisko, data, podpis

plany, rysunki Bożena Stanek-Lebioda, XI 1999 r. *BL*
imię, nazwisko, data, podpis

zdjęcia fotogr. Bożena Stanek-Lebioda, X 1999 r. *BL*
imię, nazwisko, data, podpis

miejsce przechowywania negatywów SOZ w Lublinie

KARTA PO WYPEŁNIENIU PODLEGA OCHRONIE NA PODSTAWIE PRZEPISÓW PRAWA AUTORSKIEGO

22. Bibliografia

Kędziora A., Dawna architektura i budownictwo Zamościa,
Zamość 1990, s. 63.

25. Adnotacje o inspekcjach, informacje o zmianach (daty, imiona i nazwiska wypełniających)

26. Załączniki

Wkładka nr 1

1. Miejscowość..... Z. A. M. O. Ś. Ć.....	4. Obiekt (nazwa jak w karcie)	5. Zawartość wkładki (nazwa materiału uzupełniającego)
2. Gmina..... Zamość.....	HOTEL "WIKTORIA", OB. HOTEL ZAMOJSKI	c.d. pkt. 13 i fotografie
3. Województwo..... lubelskie.....		

c.d. pkt. 13:

cokołem i gzymsem. W połaci dachu półkolisty świetlik.

Elewacja tylna (pd.) czteroosiowa z dwuosiowym ryzalitem w części wsch. i jednoosiowym (oś w ścianie wsch.) od zach. stanowiącym łącznik z oficyną zach. Na cokole, zwieńczona wydatnym profilowanym gzymsem, w części zach. wyodrębniona ścianka kolankowa, z niewielkimi zamkniętymi odcinkowo okienkami, nad którymi wyłamujący się gzyms. Otwory okienne z gzymsami podokiennymi i drzwiowe prostokątne. Od zach. na skrajnej osi górnych kondygnacji balkony z balustradkami wspartymi na konsolkach. W II kondygnacji balkon łączy się z galeryjką przy elewacji oficyny.

WNĘTRZE I WYPOSAŻENIE. Budynek w trakcie generalnego remontu. Część pomieszczeń niedostępna. Brak ciekawych elementów wyposażenia.

INSTALACJE: elektryczna, wodno-kanalizacyjna, odgromowa, c.o., telefoniczna, gazowa.

Fot.1 Część zach. elew. front. Fot.2 Widok od pn-zach.



Wkładkę założył: B. Stanek-Lebioda, XI 1999 r.
(imię, nazwisko, data)

Miejsce przechowywania negatywów: SOZ Lublin

Fot.3 Ryzalit środkowy elew. front.
z datą "1899"



Fot.4 Elewacja zach.



Fot.5 Fragment elewacji zach.



Fot.6 Elewacja pd.

