

1. Obiekt

DOM MIESZKALNY - KAMIENICA

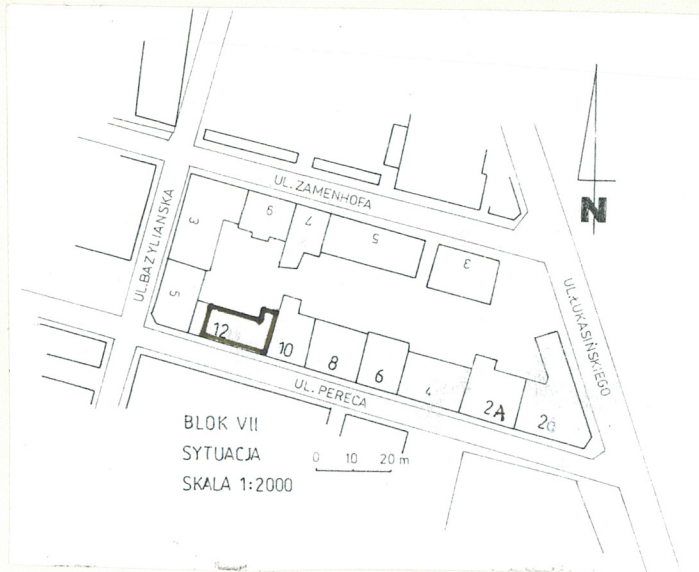
2. Czas powstania

przed 1828 r.

3. Miejscowość

ZAMOŚĆ

11.



4. Adres

ul. Pereca 12

nr hipotecznyK.W.....

lub. ewid. gruntów

5. Przynależność administracyjna

województwozamojskie

gminam. Zamość

6. Poprzednie nazwy miejscowości

Skokówka (XVI w.)

7. Przynależność administracyjna
przed 1 VI 1975

województwolubelskie

powiatzamojski

8. Właściciel i jego adres

Skarb Państwa, Urząd Rejonowy
w Zamościu,
ul. Przemysłowa 4, 22-400 Zamość

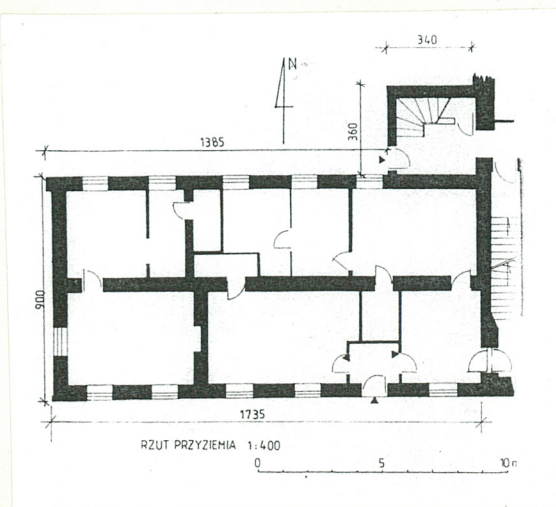
9. Użytkownik i jego adres

Z.G.L. w Zamościu

10. Rejestr zabytków

A/386

NrA/534/39/86..... data16.12.1986.....



Dom wzniesiony na dwóch pierwotnych działkach, przebudowany lub wzniesiony po pożarze z r. 1827 na miejscu zabudowy, której początki sięgają k. XVI w. lub pocz. XVII w. zapewne parterowej, drewnianej, co ilustruje znana rycina z dzieła Brauna /ok. 1605 r./ niszczonych kolejnymi pożarami, jakie nawiedzały Zamość m.in. w l. 1658, 1972. Plan z r. 1777 ukazuje tu krótszy budynek (murowany ?) na zach. części ob. działki, połączony z narożnym domem przy ul. Bazyliańskiej, natomiast wojskowe plany z pocz. XIX w. (1819, 1822) ukazują już zwartą zabudowę bloku, zapewne jeszcze w większości drewnianą. W XIX w. należał już do rodziny Frajdów, właścicieli sąsiedniej nieruchomości (Pereca 10). W jej rękach formalnie pozostawał do r. 1958, gdy przeszedł na własność Skarbu Państwa. Remont w 1959 r. Gruntownie restaurowany w l. 1974-76 wg projektu Haliny Kosuth oraz Andrzeja Hołocińskiego i Grzegorza Zamoyskiego. W jej trakcie podpiwniczono budynek i zrekonstruowano klatkę schodową.

Sytuacja: Usytuowany w obrębie bloku VII zwartej zabudowy staromiejskiej, kalenicowo w płn. pierzei ulicy Pereca, między budynkiem Pereca 10 a narożnym budynkiem przy Bazyliańskiej, oddzielonym w parterze bramą przejazdową. Od płn. otwarte podwórze wewnętrzzblokowe.

Materiał i konstrukcja:

Ściany główne z cegły pełnej, działowe (nowe) z cegły dziurawki, tynkowane wewnątrz i zewnątrz. Stropy z płyt WPS na belkach stalowych. Schody żelbetowe, zabiegowe z barierami metalowymi. Płyta galerii żelbetowa z balustradą z toczonego drewna. Posadzki w piwnicach cementowe, w lokalach usługowych z płytek granitowych. Cokół fasady z płytek granitowych. Podłogi na piętrze parkietowe, dębowe. Drzwi wejściowe z nadświetlem, płycinowe, wewnętrzne płytowe. Okna parteru na froncie drewniane, zespolone, jednoszybowe z oberluftem. Pozostałe drewniane, skrzynkowe, polskie. Więźba dachowa krokwiowo-stolcowa. Pokrycie dachu na deskowaniu z blachy cynkowej, miedziowanej. Rynny i rury spustowe z blachy ocynkowanej.

Rzut i bryła: Na rzucie wydłużonego prostokąta, z dostawionym kwadratowym ryzalitem klatki schodowej przy płn.-wsch. narożniku. Korpus w układzie dwutraktowym, dwudzielnym z wtórnymi późniejszymi podziałami. Wtórnie podpiwniczony, dwukondygnacyjny z dachem dwuspadowym, w części wsch. pulpitem, zachodzącym na dobudówkę klatki, opartym o podwyższoną ścianę boczną sąsiedniego domu, od płn. osłoniętym półszczytem. Piwnice w zasadniczym układzie zgodnym z ogólną dyspozycją budynku. W tralcie frontowym od wsch. duża komora z wydzielonym mniejszym pomieszczeniem w pld.-wsch. rogu z głównym wejściem z sąsiedniej piwnicy i osobnymi wejściami do trzech komór w trakcie tylnym. Mniejsza komora w trakcie frontowym od zach. z wydzielonym małym pomieszczeniem w pld.-zach. rogu. Połączona przejściem w ścianie międzytraktowej z podobną komorą w trakcie płn. z wejściem z sąsiedniego budynku w ścianie zach. W zachodniej części obu traktów parteru dwa pomieszczenia /pracownia modniarska/ połączone drzwiami w ścianie międzytraktowej, z wejściem od zach. z bramy przechodniej sąsiedniego budynku do izby frontowej.

14. Kubatura	15. Powierzchnia użytkowa	16. Przeznaczenie pierwotne	17. Użytkowanie obecne
1654,6 m ³	227,4 m ²	mieszkalne	usługowo-mieszkalne
18. Prace budowlane i konserwatorskie, ich przebieg i dokumentacja (po 1945 r.) Remont generalny w l. 1974-76 polegający na podbiciu fundamentów i podpiwniczeniu, wymianie stropów na ogniotrwałe (płyty WPS), częściowym przekształceniu pomieszczeń przez nowe ściany działowe, przesunięcia otworów drzwiowych. Przemurowanie pionów kominowych, wprowadzenie wieńców i schodów żelbetowych, całkowita wymiana dachów. Wprowadzenie izolacji pionowej i poziomej. Nowe instalacje: elektryczna, C.O., wod.-kan., Proj. remontu i adaptacji z 1971 r. w arch. PSOZ i ROSiOŚK w Zamościu.		19. Stan zachowania (fundamenty, ściany zewnętrzne, ściany wewnętrzne, sklepienia, stropy, konstrukcje dachowe, pokrycie dachu, wyposażenie i instalacje) Stan fundamentów dobry. Brak spękań murów i tynków, dach szczelny, rynny bez ubytków.	
20. Najpilniejsze postulaty konserwatorskie			

21. Akta archiwalne i źródła ikonograficzne (rodzaj, numer i miejsce przechowywania)

23. Uwagi różne

REGIONALNY OŚRODEK
STUDIÓW I OCHRONY
ŚRODOWISKA KULTUROWEGO
20-113 Lublin, ul. Archidiakońska 4
W. 012565023-34000000
83-1-831-43101

24. Opracowanie karty ewidencyjnej

tekst R. Zwierzchowski 06.1997 *R. Zwierzchowski*
imię, nazwisko, data, podpis

plany, rysunki E. Mitrus 06.1997 *E. Mitrus*
imię, nazwisko, data, podpis

zdjęcia fotogr. R. Zwierzchowski 06.1997 *R. Zwierzchowski*
imię, nazwisko, data, podpis

miejsce przechowywania negatywów

KARTA PO WYPEŁNIENIU PODLEGA OCHRONIE NA PODSTAWIE PRZEPISÓW PRAWA AUTORSKIEGO

22. Bibliografia

Kędziora A., Dawna architektura i budownictwo Zamościa, Zamość 1990.

Sroczyńska B., Rozplanowanie i zabudowa Zamościa w okresie Królestwa Kongresowego, /w:/ Zamość miasto idealne. Studia z dziejów rozwoju przestrzennego i architektury, pod. red. J. Kowalczyka, Lublin 1980.

Szczygieł R., Ruch budowlany w Zamościu w XVII w. /w:/ Zamość, miasto idealne. Studia z dziejów rozwoju przestrzennego i architektury, pod red. J. Kowalczyka, Lublin 1980.

Studium historyczno-urbanistyczne do planu rewaloryzacji Zamościa, pr. zb. pod red. K. Majewskiego, mps PP PKZ o/Lublin, Lublin 1977.

Zarębska T., Zamość - miasto idealne i jego realizacja /w:/ Zamość miasto idealne. Studia z dziejów rozwoju ...

25. Adnotacje o inspekcjach, informacje o zmianach (daty, imiona i nazwiska wypełniających)

26. Załączniki

1. Miejscowość.....	Z A M O Ś Ć	4. Obiekt (nazwa jak w karcie)	5. Zawartość wkładki (nazwa materiału uzupełniającego)
2. Gmina.....	m. Zamość	DOM MIESZKALNY	p.12: historia, p.13: opis, fotografie
3. Województwo.....	zamojskie	k a m i e n i c a	

c.d. pkt. 12. W l. 90-tych prace adaptacyjne w pomieszczeniach parteru w celu częściowego ich połączenia z pomieszczeniami PKO w sąsiednim budynku (Pereca 10) poprzez przebicie wejścia w murze magistralnym.

c.d. pkt. 13. Wejście do sanitariatu w zach. ścianie działowej tylnego traktu. W części środkowej traktu frontowego obszerna izba z wtórnie podzieloną ścianką i przyległym do niej przedsionkiem wejściowym (Totalizator). W skrajnej części od wsch. pomieszczenie biurowe z wejściami: z przedsionka zach. (zamknięte trwale kratą) i wsch., nowo przebite, z sieni sąsiedniego budynku. W ścianie międzytraktowej od płn. nowe przejście do drugiego pomieszczenia, zajmującego niemal całą szerokość wsch. działu traktu płn. Na piętrze w części wsch. jednopokojowe mieszkanie z wejściem z klatki schodowej w tylnym trakcie. Od wsch. wydzielony przedpokój z sanitariatem, od zach. kuchnia, pokój w trakcie frontowym. W części środkowej mieszkanie dwupokojowe, z pokojami od frontu. Wejście z galerii od płn. do przedpokoju poprzedzonego przedsionkiem, od zach. kuchnia z wydzielonym sanitariatem i korytarzykiem w wewnętrznym półtrakcie. W części zach. mieszkanie jednopokojowe z pokojem w trakcie frontowym. Wejście z galerii od płn. do przedsionka i korytarzyka. Kuchenka od wsch. z wydzielonym sanitariatem w wewnętrznym półtrakcie.

Elewacje: Frontowa o sześciu osiach, z wejściem na drugiej osi od wsch. Podział poziomy za pomocą płaskiego cokołu i prostego gzymsu kordonowego. Gzyms koronujący nisko zawieszony nad oknami piętra, otoczonymi profilowanymi uskokowo obramieniami. Elewacja tylna gładka, pięcioosiowa z szóstą osią wyznaczoną dwoma oknami klatki schodowej na poziomach półpiętra. Ściany ryzalitu nieco wyższe od korpusu, zwieńczone gzymsem i gładkim półszczytem od płn.

verte !

Wkładkę założył: R. Zwierzchowski 06.1997

(imię, nazwisko, data)

ROSiOSK w Lublinie

Miejsce przechowywania negatywów:

Wejście we wsch. ścianie klatki, wyżej wyjście z niej naprosta galerię pod wydatnym okapem.
Na piętrze wejścia z galerii do mieszkań na pierwszej i czwartej osi od zach.

Instalacje: elektryczna, C.O., wod.-kan., telefoniczna.



Zach. część elewacji tylnej.



Wsch. część tylnej elewacji.