

1. Obiekt

DOM MIESZKALNY - KAMIENICA

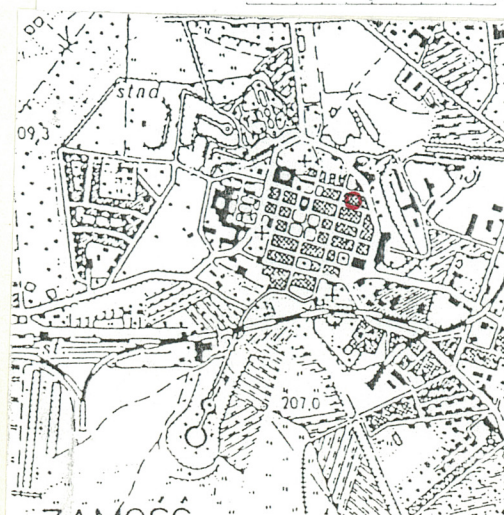
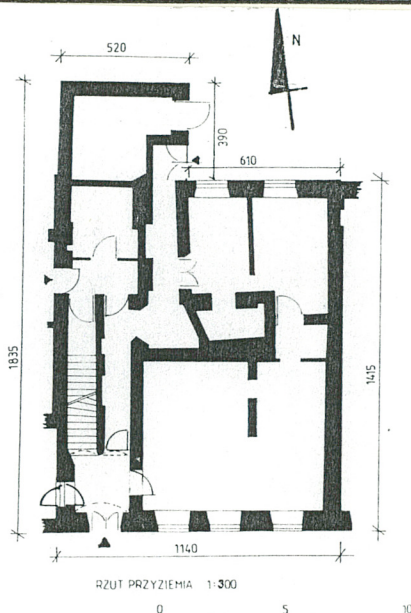
2. Czas powstania

przed 1828 r.

3. Miejscowość

Z A M O Ś Ć

11.



4. Adres

ul. Pereca 10

nr hipoteczny

5. Przynależność administracyjna

województwo zamojskie

gmina m. Zamość

6. Poprzednie nazwy miejscowości

Skokówka (XVI w.)

7. Przynależność administracyjna

przed 1 VI 1975

województwo lubelskie

powiat zamojski

8. Właściciel i jego adres

Miasto Zamość, U.M. Zamość
Rynek Wielki 13, k. 22-400

9. Użytkownik i jego adres

Z.G.L. w Zamościu, PKO BP
ul. Pereca 10, 22-400 Zamość

10. Rejestr zabytków

Nr A/534/38/86 data 16.12.1986.



Sytuacja: Usytuowany w obrębie bloku VII zwartej zabudowy staromiejskiej, kalenicowo w pn. pierzei ul. Pereca, między budynkiem Pereca 8 a Pereca 12. Od pn. otwarte podwórze wewnątrzblokowe.

Materiał i konstrukcja: Ściany główne z cegły pełnej, działowe (nowe) z cegły dziurawki, ścianki świetlika z betonu komórkowego, tynkowane wewnątrz i zewnątrz, ścianki lukarny frontowej licowane deskami. Sień sklepiona odcinkowo. Strop z płyt WPS na belkach stalowych. Schody piwnicy i parteru ceglane, na piętrach żelbetowe, zabiegowe, okładane deskami dębowymi z drewnianą poręczą przyścienną. Schody na stryszek betonowe jednobiegowe ze spocznikiem i galeryjki. Bariery podestów klatki i wewnętrznych galeryjek z prętów stalowych. Posadzki w piwnicach cementowe, na parterze klinkierowe, w lokalach usługowych z płytek granitowych. Podłogi na piętrze parkietowe, dębowe. Drzwi wejściowe dwuskrzydłowe z nadświetlem, płycinowe, wewnętrzne na parterze płytowe, stalowe, na piętrach płycinowe i typowe, płytowe. Okna parteru na froncie drewniane, zespolone, jednoszybowe z oberlufem. W facjacie zdwojone, w świetliku strojone, jednoszybowe, zespolone. Pozostałe drewniane, skrzynkowe, polskie. Więźba dachowa krokwiowo-stolcowa. Pokrycie dachu na deskowaniu z blachy cynkowej, miedziowanej. Rynny i rury spustowe z blachy ocynkowanej.

Rzut i bryła: Na rzucie prostokąta o głębokości traktów przekraczających długość elewacji, z silnie wysuniętym ryzalitem przy pn.-zach. narożu. Układ dwutraktowy, dwudzielny, asymetryczny o wąskim dziale zach., z wewnętrznym półtraktem w części zach. Od frontu dwukondygnacyjny, z facjatką na osi w stromej połaci dwuspadowego asymetrycznie dachu, od podwórza trójkondygnacyjny.

W piwnicach zasadniczy układ zgodny z ogólną dyspozycją budynku. W części zach. od pd. jednobiegowe schody z wąskim korytarzem obok, poszerzającym się pod schodami, od pn. zamkniętym pomieszczeniem kotłowni (?). Od wsch. równoległy korytarz z wejściem od wsch. do mniejszej komory w tylnym trakcie. Od frontu większa komora z wydzielonym mniejszym pomieszczeniem od strony pd.-zach.

W parterze sklepiona sień w pd.-zach. rogu z wejściami od zach. do lokalu w sąsiednim domu, od wsch. do obszernej sali (operacyjnej banku) w całej wsch. części traktu frontowego, od pn. rozdzielona ścianką na schody i korytarz. Od pn. wejście z korytarza do przedsionka przy wejściu do piwnic (od pd.), z klatki schodowej sąsiedniego budynku (od zach.) i do pomieszczenia zaplecza (od pn.). Od wsch. w półtrakcie, załamanie korytarzyka z ukośną ścianką w zagięciu, biegnącego na tyły budynku, z wejściem we wsch. ścianie ryzalitu. W części wsch. półtraktu urządzonego sanitariat, z wejściem od pn. z mniejszego pomieszczenia traktu pn. W ryzalicie ciemne pomieszczenie z wejściem z zewnątrz od wsch.

c.d. na wkładce nr 1

Budynek wzniesiony przed 1828 r. Wcześniej w miejscu tym istniała zapewne parterowa, drewniana zabudowa, co ilustruje znana rycina z dzieła Brauna (ok. 1605 r.), niszczone kolejnymi pożarami, jakie nawiedzały Zamość m.in. w l. 1658, 1672. Na planie z r. 1777 brak w tym miejscu zabudowy, sam plac leży natomiast wewnątrz ogrodzenia obejmującego własności żydowskie (wraz z mykwa przy ul. Zamenhofs). Wojskowe plany z pocz. XIX w. (1819, 1822) ukazują już zwarty blok zabudowy, prawdopodobnie jeszcze drewnianej. W r. 1822 wartość domu szacowano na 12000 złp. Należał wówczas do Berka i Arona Fraydów. W rękach tej rodziny pozostawał formalnie do 1958 r., gdy jako mienie pożydowskie został przejęty przez Skarb Państwa, po 1989 skomunalizowany. W l. 1974-76 gruntownie restaurowany wg proj. arch. Haliny Kossuth oraz Andrzeja Hołocińskiego i Grzegorza Zamoyskiego. Podbito wówczas fundamenty, podpiwniczając budynek. Zmieniono także częściowo układ pomieszczeń na piętrze.

14. Kubatura 2258 m ³	15. Powierzchnia użytkowa 311,7 m ²	16. Przeznaczenie pierwotne mieszkalne	17. Użytkowanie obecne usługowo-mieszkalne
18. Prace budowlane i konserwatorskie, ich przebieg i dokumentacja Remont generalny w l. 1974-76 polegający na podbiciu fundamentów i podpiwniczeniu, wymianie stropów na ogniotrwałe (płyty WPS), częściowym przekształceniu pomieszczeń przez nowe ściany działowe, przesunięcia otworów drzwiowych. Przemurowanie pionów kominowych, wprowadzenie wieńców i schodów żelbetowych, całkowita wymiana dachów. Wprowadzenie izolacji pionowej i poziomej. Nowe instalacje: elektryczna, C.O., wod.-kan., Proj. remontu i adaptacji z 1971 r. w arch. PSOZ i ROSIOŚK w Zamościu.		19. Stan zachowania (fundamenty, ściany zewnętrzne, ściany wewnętrzne, sklepienia, stropy, konstrukcje dachowe, pokrycie dachu, wyposażenie i instalacje) Stan fundamentów dobry. Brak spękań murów i tynków, dach szczelny, rynny bez ubytków.	
		20. Najpilniejsze postulaty konserwatorskie	

21. Akta archiwalne (rodzaj akt, numer i miejsce przechowywania)

22. Biblioteka

Kędziora A., Dawna architektura i budownictwo Zamościa, Zamość 1990.

Sroczyńska B., Rozplanowanie i zabudowa Zamościa w okresie Królestwa Kongresowego, /w:/ Zamość miasto idealne. Studia z dziejów rozwoju przestrzennego i architektury, pod red. J. Kowalczyka, Lublin 1980.

Szczygieł R., Ruch budowlany w Zamościu w XVII w., tamże.

Studium historyczno-urbanistyczne do planu rewaloryzacji Zamościa, pr. zb. pod red. K. Majewskiego, mps PP PKZ o/Lublin.

Zarebska T., Zamość - miasto idealne i jego realizacja, /w:/ Zamość miasto idealne. Studia ...

23. Źródła ikonograficzne i fotografia (rodzaj, miejsce przechowywania, sygnatury)

24. Uwagi różne

REGIONALNY OŚRODEK
STUDIÓW I OCHRONY
ŚRODOWISKA KULTUROWEGO
20-113 Lublin, ul. Archidiecejska 4
W. 012565023-34000000
83-1-831-42101

25. Opracował

tekst R. Zwierzchowski 06.1997

imię, nazwisko, data, podpis

plany, rysunki E. Mitrus 06.1997

imię, nazwisko, data, podpis

zdjęcia fotogr. R. Zwierzchowski 06.1997

imię, nazwisko, data, podpis

miejsce przechowywania negatywów ROSIOŚK w Lublinie

KARTA PO WYPEŁNIENIU PODLEGA OCHRONIE NA PODSTAWIE PRZEPISÓW PRAWA AUTORSKIEGO

26. Adnotacje o inspekcjach, informacje o zmianach (daty, imiona i nazwiska wypełniających)

27. Załączniki

1. Miejscowość.....	Z A M O Ś Ć	4. Obiekt (nazwa jak w karcie)	5. Zawartość wkładki (nazwa materiału uzupełniającego)
2. Gmina.....	m. Zamość	DOM MIESZKALNY - KAMIENICA	p.13 - opis fotografie
3. Województwo.....	zamojskie		

p. 13:

Na piętrze w obu traktach lokale mieszkalne z wejściami z krótkiego korytarza w środkowym półtrakcie przy kwadratowej klatce schodowej w pn.-zach. rogu frontowego traktu. Wejście do mieszkania na froncie w zamknięciu korytarza od wsch. z sanitariatem w przedłużeniu półtraktu. Kuchnia wydzielona we wsch. części traktu od ulicy, duży, przechodni pokój na osi traktu, mniejszy pokój nad sienią. Wejście do przedpokoju lokalu w traktie tylnym od pn. przy schodach, z wydzielonym sanitariatem i kuchenką przy zach. ścianie. Pokój w ryzalicie od pn., w pozostałej części traktu od wsch. dwa pokoje przechodnie. Na drugim piętrze powtórzony układ klatki, korytarza i pomieszczeń w tylnym traktie. W poddaszu od frontu wydzielone trzy pomieszczenia biurowe z wejściami z największego pokoju na osi. W głębi korytarza schody na galeryjkę nadwieszoną nad korytarzem przy świetliku.

Elewacje: Fasada dwukondygnacyjna, czteroosiowa z wejściem do korytarza na skrajnej osi od zach. Podzielona prostym gzymsem kordonowym, zwieńczona wydatnym gzymsem, podkreślona gładkim pasem fryzu. Ściana parteru z cokołem sięgającym parapetów okien, wyżej z boniowaniem pasowym, nad otworami gładka. Facjatka na drugiej osi od zach. Po jej obu stronach prostokątne okna połaciowe. Nad zach. szczytem w partii kalenicy współczesny świetlik. Elewacja tylna gładka, trójkondygnacyjna, dwuosiowa, ryzalit jednoosiowy, z trzema blendami. Całość zakończona okapem. W ścianie wsch. ryzalitu para drzwi, w zach. po dwa okna na wyższych kondygnacjach.

Instalacje: elektryczna, C.O., wod.-kan., telefoniczna.

Wkładkę założył: R. Zwierzchowski 06.1997.
(imię, nazwisko, data)

Miejsce przechowywania negatywów: ROSIOŚK w Lublinie



Elewacja od podwórza /pn./



Fragment sieni ze schodami.