

**OŚRODEK DOKUMENTACJI
ZABYTKÓW W WARSZAWIE**
KARTA EWIDENCYJNA ZABYTKÓW
ARCHITEKTURY I BUDOWNICTWA

A B C D E F G H I J K L Ł M N O P R S T U V W X Y Z

Nr LUBELSKIE

1. Obiekt

K A M I E N I C A

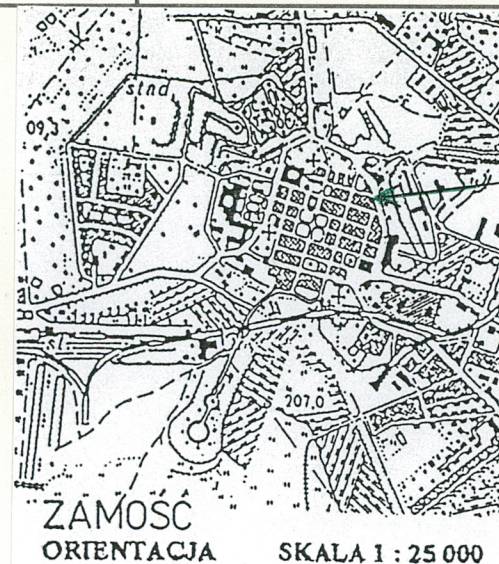
2. Czas powstania

1929 r.

3. Miejscowość

Z A M O Ś Ć

11. Zdjęcia, rzut, przekrój, sytuacja, orientacja



4. Adres

ul. Pereca 4, Zamość

nr hipoteczny

lub. ewid. gruntów

5. Przynależność administracyjna

województwo zamojskie

gmina Zamość

6. Poprzednie nazwy miejscowości

-

7. Przynależność administracyjna
przed 1 VI 1975

województwo lubelskie

powiat zamojski

8. Właściciel i jego adres

Urząd Miejski
Rynek Wielki 3
22-400 Zamość

9. Użytkownik i jego adres

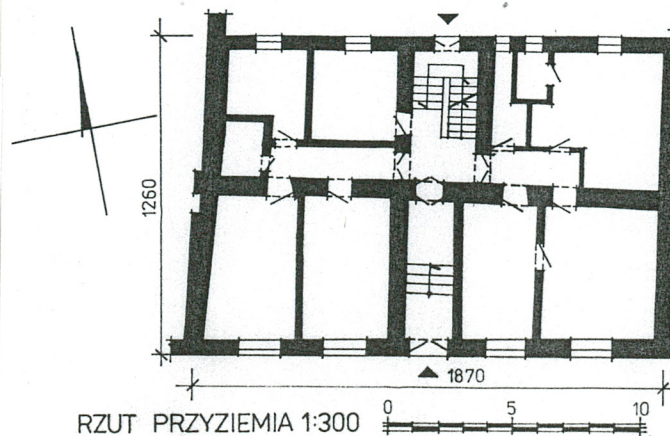
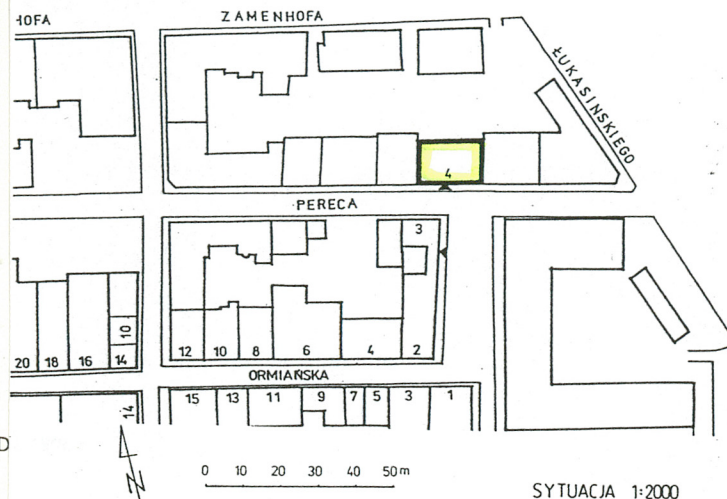
mieszkania prywatne
zakład złotniczy
ul. Pereca 4

10. Rejestr zabytków

Nr 382

16.12.1986

data



12. Autorzy, historia obiektu, określenie stylu

Kamienica wybudowana w 1929 r. dla rodziny Lipczyńskich. Wzniesiona na działce wydzielonej wtórnie z pn. odcinka ul. Greckiej, zajętej pod zabudowę dopiero na pocz. XX w.

Nie poddawana większym zmianom czy przebudowom poza doraźnymi remontami wnętrza i kompleksową rewaloryzacją w 1976 r.

13. Opis (sytuacja, materiał i konstrukcja, rzut, bryła, elewacje, wnętrza, wyposażenie, instalacje)

Sytuacja: Kamienica usytuowana w bloku zabudowy (nr VII) położonym na pn.-wsch. od Rynku ujętym ulicami: Pereca, Zamenhofs, Bazyliańską i Łukasińskiego. Znajduje się w ciągu zwartej zabudowy tworzącej pierzeję pn. ul. Pereca, elewacją frontową zwrócona na pd. Od tyłu podwórko łączące się z podwórzami kamienic sąsiednich i dochodzące do ul. Zamenhofs.

Materiał i konstrukcja: Fundamenty, ściany nośne i działowe zbudowane z cegły ceramicznej pełnej na zaprawie wapienno-cementowej; otybkowane. Nad piwnicami płaskie ceglane stropy, pomiędzy kondygnacjami drewniane stropy belkowe z deskowymi, otynkowanymi podsufitkami. Więźba dachowa drewniana krokwiowa, wzmocniona stojcami. Dach jednospadowy pokryty blachą ocynkowaną. Klatka schodowa murowana, schody dwubiegowe lastrówkowe z kutą metalową balustradą. Dolny podest klatki schodowej oraz część łazienek wyłożona dwubarwnymi płytkami ceramicznymi (z czasu budowy kamienicy). W piwnicach posadzki cementowe; w pomieszczeniach mieszkalnych podłogi deskowe. Stolarka okienna i drzwiowa drewniana, w znacznym stopniu zachowana oryginalna. Okna trójdzielne, dziewięciopolowe z lufcikami oraz jednoskrzydłowe o tradycyjnych podziałach sześciopolowych. Drzwi frontowe dwuskrzydłowe, płycinowe ze stylizowaną kolumnką pośrodku, wąskim ząbkowanym gzymsem i ozdobnie fryzowanymi płycinami wypełniającymi pola skrzydeł; nad drzwiami nadświetle w formie bliźniaczych prostokątnych, czteropolowych okien. Od strony podwórza drzwi dwuskrzydłowe o przeszklonych kwaterach. Drzwi wewnętrzne jedno- i dwuskrzydłowe płycinowe.

Rzut i bryła: Budynek założony na planie prostokąta, czterokondygnacyjny od frontu i trzykondygnacyjny w części tylnej, podpiwniczony. Układ wnętrza wielodzielny, dwutraktowy, trakty rozdzielone korytarzami. Na osi traktu frontowego sieni, w trakcie tylnym klatka schodowa.

Elewacje: Elewacja frontowa czterokondygnacyjna, pięcioosiowa o regularnie rozmieszczonych, szerokich otworach okiennych, z prostokątnym wejściem na osi przyziemia. Parter w formie cokołu, pokryty boniowaniem i oddzielony od wyższych kondygnacji gzymsem. Strefa pięter ujęta w narożach szerokimi, gładkimi pasami muru, w osiach międzyokiennych mur pokryty pionowym żłobkowaniem. Całość zwieńczona rodzajem szerokiej, gładkiej ścianki attykowej. Elewacja tylna trzykondygnacyjna, siedmioosiowa. Na osi środkowej wyniesiona nieco, czterokondygnacyjna klatka schodowa, z wejściem w przyziemiu i balko-
nem z kutą balustradą na trzeciej kondygnacji. Osie skrajne elewacji przeprute dużymi kwadratowymi oknami, w osiach wewnętrznych niewielkie prostokątne okienka (m.in. oświetlenia łazienek); w zach. części parteru dwie osie okienne. Elewacja pozbawiona podziałów i detalu architektonicznego.

Wnętrze i wyposażenie: We wnętrzu zachowane pozostałości dwubarwnych posadzek ceramicznych.

Instalacje: elektryczna, wodno-kanalizacyjna, c.o.

14. Kubatura	15. Powierzchnia użytkowa	16. Przeznaczenie pierwotne	17. Użytkowanie obecne
ok. 2.200 m ³	ok. 750 m ²	mieszkalne	mieszkalno-usługowe
18. Prace budowlane i konserwatorskie, ich przebieg i dokumentacja (po 1945 r.) W 1976 r. przeprowadzono rewaloryzację obiektu. Dokonano remontu wnętrza, elewacji, częściowo wymieniono stolarkę okienną i drzwiową, założono c.o.		19. Stan zachowania (fundamenty, ściany zewnętrzne, ściany wewnętrzne, sklepienia, stropy, konstrukcje dachowe, pokrycie dachu, wyposażenie i instalacje) Stan techniczny poszczególnych elementów konstrukcyjnych (fundamenty, ściany nośne i działowe, stropy, więźba dachowa i pokrycie dachu) budynku dość dobry. Wnętrze w stanie dobrym. Częściowo zawilgocone dolne partie tynków zewnętrznych.	
20. Najpilniejsze postulaty konserwatorskie			

21. Akta archiwalne i źródła ikonograficzne (rodzaj, numer i miejsce przechowywania)

22. Bibliografia

A. Kędziora, Dawna architektura i budownictwo Zamościa,
OBŁDŻ, Zamość 1990, s. 82.

23. Uwagi różne

REGIONALNY OŚRODEK
STUDIÓW I OCHRONY
ŚRODOWISKA KULTUROWEGO
20-113 Lublin, ul. Archidiakańska 4
W-012565023-34000000
83-1-831-43107

24. Opracowanie karty ewidencyjnej

tekst Bożena Stanek-Lebioda, IX 1998 r. *SL*
imię, nazwisko, data, podpis

plany, rysunki Edmund Mitrus, Ewa Pujszo, IX 1998 r. *Edmund Mitrus*
imię, nazwisko, data, podpis

zdjęcia fotogr. Bożena Stanek-Lebioda, VI 1998 r. *SL*
imię, nazwisko, data, podpis

miejsce przechowywania negatywów ROSIOŚK w Lublinie

KARTA PO WYPEŁNIENIU PODLEGA OCHRONIE NA PODSTAWIE PRZEPISÓW PRAWA AUTORSKIEGO

25. Adnotacje o inspekcjach, informacje o zmianach (daty, imiona i nazwiska wypełniających)

26. Załączniki

Wkładka nr 1

1. Miejscowość Zamość, ul. Pereca 4	4. Obiekt (nazwa jak w karcie)	5. Zawartość wkładki (nazwa materiału uzupełniającego)
2. Gmina ... Zamość	Kamienica	Fotografie
3. Województwo ... zamojskie		

Fot.1 Elewacja tylna /pn./



Fot.2 Balkon w elewacji tylnej



Wkładkę założył: **B. Stanek-Lebioda, XI 1998**

(imię, nazwisko, data)

ROSIOŚK Lublin

Miejsce przechowywania negatywów:

Fot.3 Wejście główne w elewacji pd. Fot.4 Posadzka w sieni



Fot.5 Fragment klatki schodowej

