

**OŚRODEK DOKUMENTACJI  
ZABYTKÓW W WARSZAWIE**  
KARTA EWIDENCYJNA ZABYTKÓW  
ARCHITEKTURY I BUDOWNICTWA

A B C D E F G H I J K L M N O P R S T U V W X Y Z

Nr

LUBELSKIE

1. Obiekt

KAMIENICA "RUDOMICZOWSKA"

2. Czas powstania

1645 r.,  
XVIII w.

3. Miejscowość

Z A M O Ś Ć

4. Adres

ul. Ormiańska nr 28  
22-400 Zamość

nr hipoteczny .....

lub. ewid. gruntów .....

5. Przynależność administracyjna

województwo ..... zamojskie

gmina ..... m. Zamość

6. Poprzednie nazwy miejscowości

7. Przynależność administracyjna  
przed 1 VI 1975

województwo ..... lubelskie

powiat ..... zamojski

8. Właściciel i jego adres

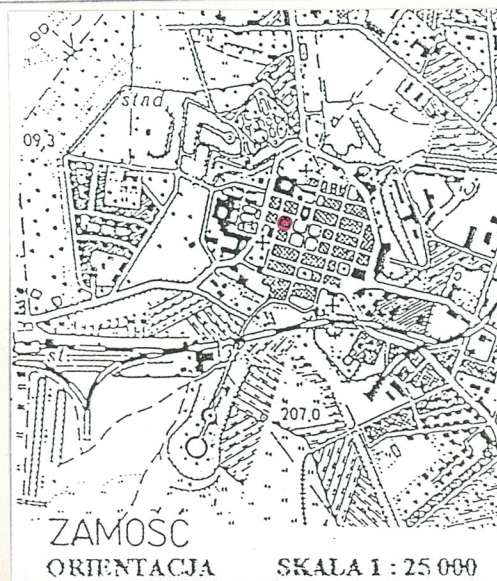
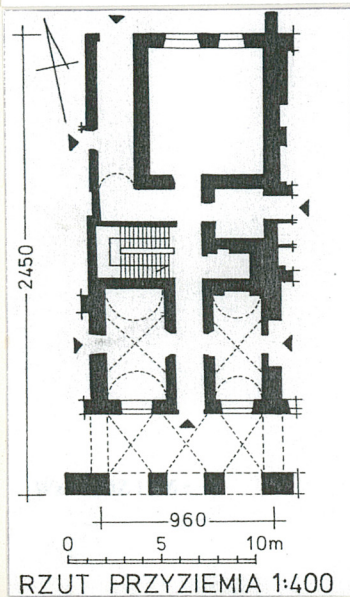
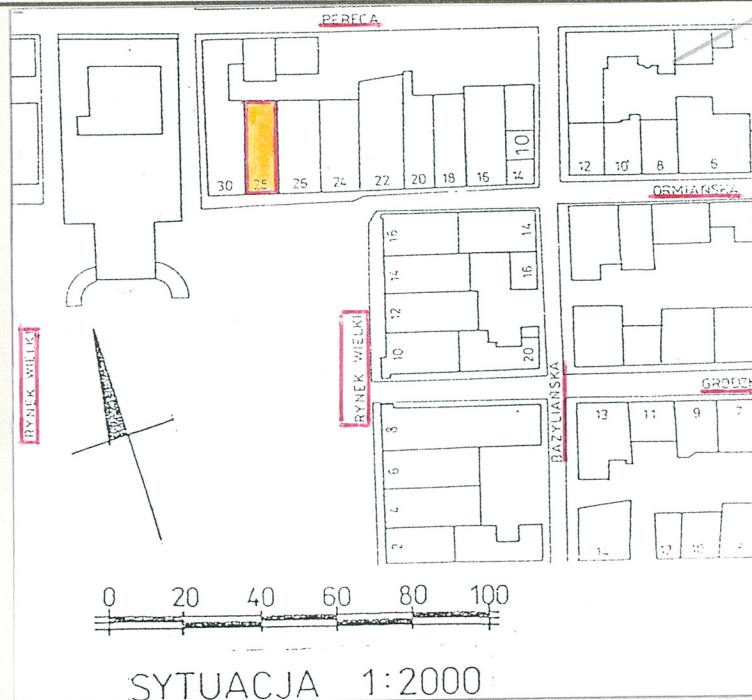
Urząd Rejonowy (Skarb Państwa)  
ul. Przemysłowa 4  
22-400 Zamość

9. Użytkownik i jego adres

Muzeum Okręgowe  
ul. Ormiańska 30  
22-400 Zamość

10. Rejestr zabytków

Nr ..... A-76/295 ..... data ..... 22.03.1967 r.





Kamienica patrycjuszowska wzniesiona według "trzeciego morandowskiego wzorca". Kamienne odrzwia na parterze renesansowe.

XVI-XVII w. własność Ormianina Zachariasza, następnie Megardisza (Migerdisza), w latach 1645-1672 Bazylego Rudomicza, rektora Akademii Zamojskiej. Koniec XVII - poł. XIX w. własność Brzyskiego, profesora Akademii, Ziemińskich, Milczyńskich, Popławskich. Od 1879 r. własność kupców żydowskich - Szperów i Walerów. Od 1989 r. w użytkowaniu Muzeum Okręgowego - sale ekspozycyjne i magazyny.

Pierwotnie parterowa (?). W drugiej połowie XVIII w. rozbudowana. Po 1850 r. zniesiono attykę. 1937 r. restauracja wg proj. T. Zaręby. 1979-1989 restauracja wg proj. A. Kadłuczki i M. Pawlickiego - prace restauracyjno-remontowe objęte zakresem kapitalnego remontu.

Sytuacja: Usytuowana w linii pierzei ulicy Ormiańskiej, elewacją frontową zwrócona na południe, ku Rynekowi Wielkiemu.

Materiał i konstrukcja: Murowana z cegły pełnej na zaprawie wapiennej. Wzniesiona na fundamentach ceglanych. Nad piwnicami sklepienia ceglane, kolebkowe oraz kolebkowe z lunetami. Nad pomieszczeniami parteru sklepienia krzyżowe, w trakcie tylnym stropy żelazno-betonowe z podwieszonymi drewnianymi belkami. Nad pomieszczeniami pozostałych kondygnacji stropy żelazno-betonowe. Więźba dachowa drewniana, dach kryty blachą miedzianą.

Rzut: Wzniesiona na rzucie wydłużonego prostokąta, dwupasmowa, dwuipółtraktowa z sienią na osi podłużnej. Piętro trójtaktowe. Od strony zachodniej oficyna. Klatka schodowa w trakcie środkowym pasma wschodniego oraz trakcie tylnym pasma zachodniego.

Bryła: Zwarta, podpiwniczona, trójkondygnacyjowa, z masywną attyką przesłaniającą niewysoki dach dwuspadowy.

Elewacje: Elewacja frontowa wychodząca na południe w kierunku Rynku Wielkiego, w przyziemiu trójosiowa, w partii pięter czteroosiowa. Podcień ukształtowany w postaci triady arkad wspartych na masywnych filarach o przekroju prostokąta, zamkniętych wydatnymi, profilowanymi gzymsami. W kluczach arkad imposty o motywach roślinnych podtrzymujące szeroki, płaski fryz, nad którym gzyms oddzielający partię pierwszego piętra. Ściana frontowa zamykająca podcień trójosiowa, z prostokątnym otworem wejściowym na osi środkowej arkady ujętym w obramienie z piaskowca, z nadświetlem ujętym w analogiczne w formie obramienie. W osiach bocznych otwory okienne o wykroju prostokątnym z piaskowcowymi obramieniami, wspartymi na wydatnych kamiennych podokiennikach. U nasady sklepień zamykających podcień, nad wszystkimi otworami piaskowcowe, wydatne, profilowane gzymsy. Ściana tarczowa nad gzymsiem w lewej osi przepruta niewielkim prostokątnym otworem okiennym ujętym piaskowcowym, profilowanym obramieniem. W ścianie tarczowej na osi otworu wejściowego tondo, w którego polu chrystogram. Otwory okienne pierwszego piętra ujęte w szerokie, słabo profilowane obramienia, wsparte na gzymsie kordonowym. Ponad otworami masywne, bogato profilowane gzymsy nadokienne z motywem jajownika na listwie dolnej. Drugie piętro oddzielone wydatnym bogato profilowanym gzymsiem, z motywem kostkowym wzdłuż nasady. Otwory okienne w osiach otworów niższej kondygnacji ujęte w zaokrąglone obramienia pseudouszakowe. Nad otworami odcinkowy uskokowy gzyms z motywem perełkowania, nad którym fryz ze zbarbaryzowanym motywem metop i tryglifu. Nad fryzem gzyms oddzielający cokół attyki, o podziale wertykalnym pilastrami. Pola między pilastrami z alternacyjnie umieszczonymi, wykonanymi w zaprawie ramami zdobionymi motywem jajownika. Grzebień attyki w partii środkowej ukształtowany w formie trójkątnych naczółków wspartych na pilastrach. W partiach bocznych z obeliskami połączonymi pseudowolutami. Naczółki i obeliski zwieńczone sterczynami. Drzwi wejściowe drewniane obite blachą. Stolarka okienna w partii przyziemia drewniana. Okna współczesne, typu skrzynkowego, dwudzielne, dwukwaterowe.



14. Kubatura	15. Powierzchnia użytkowa	16. Przeznaczenie pierwotne	17. Użytkowanie obecne
4080 m <sup>3</sup>	595 m <sup>2</sup>	mieszkalne i handlowe	kulturowe
18. Prace budowlane i konserwatorskie, ich przebieg i dokumentacja (po 1945 r.)  1957 r. Restauracja tynków, remont pokrycia dachowego, remont stolarki drzwiowej i okiennej. 1979-1989 r. Prace restauracyjno-remontowe objęte zakresem kapitalnego remontu, z pełnym zakresem prac konserwatorskich: konstrukcja - remont fundamentów, ścian, sklepień, wymiana stropów z drewnianych na żelazno-betonowe, nowa więźba dachowa i pokrycie. Rekonstrukcja attyki. Rekonstrukcja belkowanych stropów. Proj. A. Ka- dłuczka, M. Pawlicki.		19. Stan zachowania (fundamenty, ściany zewnętrzne, ściany wewnętrzne, sklepienia, stropy, konstrukcje dachowe, pokrycie dachu, wyposażenie i instalacje)  Ogólny stan zachowania dobry. Stan fundamentów i ścian dobry. Stan sklepień, stropów i konstrukcji dachowych dobry. Stan pokrycia dobry. Stan instalacji i wyposażenia dobry.	
20. Najpilniejsze postulaty konserwatorskie			



21. Akta archiwalne i źródła ikonograficzne (rodzaj, numer i miejsce przechowywania)

Z. Baranowska, Zamość woj. lubelskie. Blok mieszkalny wsch. pierzei Rynku Wielkiego. Dokumentacja historyczno-architektoniczna, Warszawa 1983; W. Zin (zespół), Zamość. Blok III. Założenia techniczno-ekonomiczne, Kraków 1982; T. Makarski (zespół), Zamość. Blok IV. Założenia techniczno-ekonomiczne, 1970 (?); J. Grudziński (zespół), Zamość. Blok V. Założenia techniczno-ekonomiczne.

Rysunki, inwentaryzacje, fotografie historyczne zamieszczone w pracy: S. Herbst, Zamość, Warszawa 1954;  
Z. Baranowska, por. wyżej - fotografie sprzed 1963 r.

22. Bibliografia

Zabytki Architektury i Budownictwa w Polsce, woj. zamojskie, T. 48, Warszawa 1995;  
A. Kędziora, Dawna architektura i budownictwo Zamościa, Zamość 1990.  
J. Łoziński, A. Miłobędzki, B. Wolff, Katalog Zabytków Sztuki w Polsce, woj. lubelskie, pow. zamojski, Warszawa 1953 (maszynopis).  
S. Herbst, Zamość, Warszawa 1954.  
J. Kowalczyk (red.), Czterysta lat Zamościa, Wrocław-Łódź 1983.  
Z. Baranowska, H. Sygietyńska, Kamienice rynku zamojskiego w XVII wieku, /w:/ Zamość i Zamojszczyzna w dziejach i kulturze polskiej, Zamość 1969.  
M. Pawlicki, Kamienice ormiańskie w Zamościu, /w:/ J. Kowalczyk (red.), Zamość miasto idealne, Lublin 1980.  
S. Misieczko-Rudnik, Prace konserwatorskie w Zamościu w latach 1918-1939, Warszawa 1979.  
T. Zarębska, Zamość - miasto idealne i jego realizacja, /w:/ Zamość miasto idealne, Lublin 1980.

23. Uwagi różne

REGIONALNY OŚRODEK  
STUDIÓW I OCHRONY  
DZIEDZISKA KULTURY  
20-113 Lublin, ul. Archidiecejańska 4  
t. 012565023-34000000  
83-1-831-43107

24. Opracowanie karty ewidencyjnej

tekst ..... J. Serafinowicz, B. Seniuk, 1997 r.  
imię, nazwisko, data, podpis

plany, rysunki ..... J. Serafinowicz, B. Seniuk, 1997 r.  
imię, nazwisko, data, podpis

zdjęcia fotogr. .... J. Serafinowicz, B. Seniuk, 1997 r.  
imię, nazwisko, data, podpis

ROSIOŚK w Lublinie

miejsce przechowywania negatywów .....

KARTA PO WYPEŁNIENIU PODLEGA OCHRONIE NA PODSTAWIE PRZEPISÓW PRAWA AUTORSKIEGO

25. Adnotacje o inspekcjach, informacje o zmianach (daty, imiona i nazwiska wypełniających)

26. Załączniki

Wkładka nr 1



1. Miejscowość.....	Z A M O Ś Ć	4. Obiekt (nazwa jak w karcie)	5. Zawartość wkładki (nazwa materiału uzupełniającego)
2. Gmina.....	m. Zamość	KAMIENICA "RUDOMICZOWSKA"	c.d. opisu
3. Województwo.....	zamojskie		

c.d. pkt. 13:

Stolarka okienna w partii pierwszego piętra drewniana. Okna współczesne, typu skrzynkowego, dwudzielne. Na pierwszym piętrze czterokwaterowe, na drugim piętrze trójkwaterowe. Elewacja w partii przyziemia pomalowana na kolor biały, wyżej na kolor żółto-brązowy. Elewacja tylna od strony północnej, wychodząca na wewnętrzne podwórze między ulicą Ormiańską i Pereca, w partii przyziemia trójosiowa, asymetryczna, z otworem drzwiowym zamkniętym półkoliście z prawej strony i dwoma otworami okiennymi przesuniętymi w kierunku wschodnim. Otwory o wykroju prostokątnym, ujęte w profilowane obramienia, połączone od góry z wydatnymi nadokiennikami. W partii pierwszego piętra trzy asymetrycznie rozmieszczone otwory okienne, ujęte w opaski. W partii drugiego piętra cztery otwory okienne o wykroju kwadratowym, z obramieniami, wsparte na podokiennikach. Elewacja pozbawiona podziałów architektonicznych. Zamknięta lekko profilowanym gzymsem okapowym. Pomalowana na kolor żółto-brązowy. Obramienia okienne i gzymsy pomalowane na biało. Stolarka okienna drewniana, współczesna. Okna typu skrzynkowego, w przyziemiu ze ślemieniami, dwudzielne, trójkwaterowe. Drzwi drewniane, płycinowe, dwuskrzydłowe, z nadświetlem. Na wysokości gzymsów nadokiennych przyziemia dwie lampy oświetlające dziedziniec, współczesne, nawiązujące formą do latarni gazowych.

Wnętrze i wyposażenie: Wnętrze zaadaptowane współcześnie do celów ekspozycyjnych. Zachowane w części pomieszczeń i zrekonstruowane sklepienia. Stropy zrekonstruowane. Polichromie, detale architektoniczne i plastyczne, urządzenia grzewcze - nie zachowane.

Instalacje: elektryczna, wodno-kanalizacyjna, centralnego ogrzewania, gazowa, odgromowa, przeciwwłamaniowa, telefoniczna.



J. Serafinowicz, B. Seniuk, 1997 r.

Wkładkę założył: .....

(imię, nazwisko, data)

ROSIOŚK w Lublinie

Miejsce przechowywania negatywów: .....





1. Widok z ulicy Pereca: na pierwszym planie zabudowa ul. Pereca, po lewej stronie remontowana kamienica przy ul. Ormiańskiej nr 20, w głębi elewacja tylna kamienicy przy ul. Ormiańskiej nr 28 i wieża ratusza.
2. Mur dzielący realność Ormiańska 26 i 28. Fragment elewacji tylnej kamienicy nr 28, a dalej fragment elewacji z galeryjką kamienicy nr 30.
3. Mur dzielący realność Ormiańska 26 i 28. Widok od strony realności nr 28 /fot. nr 2 - widok od strony realności nr 26/.