

A B C D E F G H I J K L M N O P R S T U V W X Y Z

Nr

LUBELSKIE

1. Obiekt

KAM I E N I C A

2. Czas powstania

poł. XVII w.  
XVIII w.

3. Miejscowość

Z A M O Ś Ć

4. Adres

ul. Ormiańska nr 18  
22-400 Zamość

nr hipoteczny

lub. ewid. gruntów

5. Przynależność administracyjna

województwo zamojskie

gmina m. Zamość

6. Poprzednie nazwy miejscowości

7. Przynależność administracyjna  
przed 1 VI 1975

województwo lubelskie

powiat zamojski

8. Właściciel i jego adres

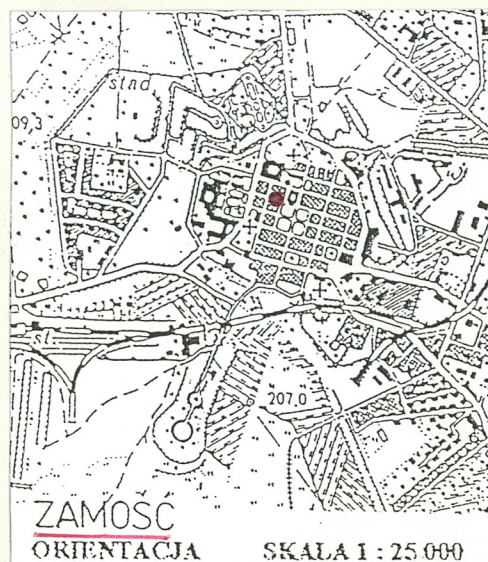
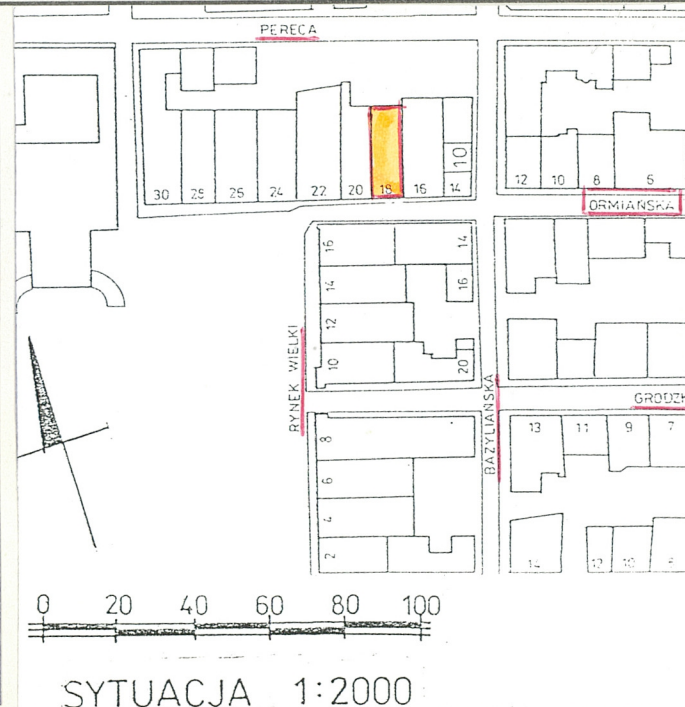
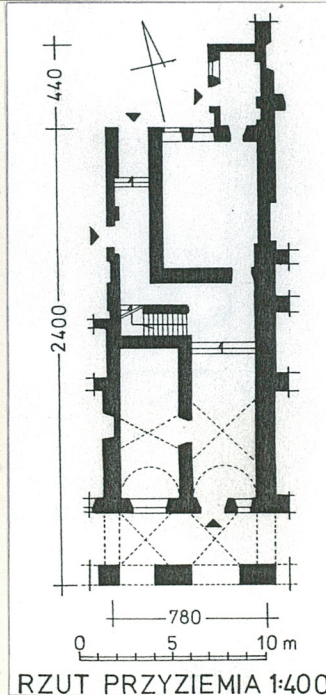
Urząd Rejonowy (Skarb Państwa)  
ul. Przemysłowa 4  
22-400 Zamość

9. Użytkownik i jego adres

parter - 2 sklepy  
piętro i poddasze - 4 mieszkania

10. Rejestr zabytków

Nr A-292 data 18.10.1984 r.





Kamienica patrycjuszowska pierwotnie wzniesiona według "trzęciowego morandowskiego wzorca". Przekształcona (fasada dwuosiowa). Portal renesansowy.

1589 r. - na tej działce dom należący do powroźnika Alberta ze Szczebrzeszyna; 1591 r. - do kramarza Jakuba. XVII w. - własność Topałów i Ariewowiczów (por. kamienicę "Pod Małżeństwem" nr 24). Od końca XIX w. własność żydowska. W latach dwudziestych b.d. własność Zegenów. Po II wojnie światowej upaństwowiona.

Przebudowywana w połowie XVIII i w XIX stuleciu. 1937-1938 r. restaurowana wg proj. T. Zaremby. 1979 r. restaurowana wg proj. A. Kałużki i M. Pawlickiego (prace restauracyjno-remontowe objęte zakresem kapitalnego remontu).

Sytuacja: Usytuowana w linii pn. pierzei ul. Ormiańskiej, w obrębie III bloku zabudowy Starego Miasta w Zamościu. Elewacją tylną zwrócona na pd.

Materiał i konstrukcja: Murowana z cegły pełnej na zaprawie wapiennej miejscowo (w wyniku prac remontowych) cementowej, tynkowana, malowana na kolor seledynowy. Wzniesiona na fundamentach ceglanych. Nad piwnicami sklepienia ceglane kolebkowe. Nad pomieszczeniami przyziemia częściowo sklepienia krzyżowe, częściowo stropy ceramiczne na belkach stalowych. Nad pomieszczeniami piętra stropy współczesne ogniotrwałe. Więźba dachowa drewniana, dach kryty blachą miedzianą. Rynny i rury spustowe z blachy miedzianej.

Rzut: Założona na planie prostokąta, z układem wewnątrz poważnie przekształconym w postaci dwóch pasm z dwoma traktami. Współczesna żelbetowa klatka schodowa ze stopniami okładanymi drewnem w trakcie tylnym pasma zach.

Bryła: Zwarta, dwukondygnacyjowa, podpiwniczona, z mieszkalnym poddaszem. Dach dwuspadowy o nierównych połaciach z trzema facjatkami od strony elewacji frontowej.

Elewacje: Elewacja frontowa w przyziemiu 2-osiowa, wsparta na dwuprzęsłowej arkadzie przesklepionego krzyżowo podcienia. Ściana tylna podcienia rozwiązana 3-osiowo, z otworem wejściowym ujętym w prostokątny, piaskowcowy portal na osi arkady od strony narożnika pd.-wsch. Portal flankowany dwoma otworami okiennymi o różnej wielkości i wykroju, ujętymi w piaskowcowe obramienia wsparte na masywnych piaskowcowych parapetach. Otwór z lewej strony portalu o wykroju leżącego prostokąta, z prawej strony - mały, prostokątny. Nad portalem niewielkie nadświetle. Piętro oddzielone profilowanym gzymsem, rozwiązane 3-osiowo, asymetrycznie. Otwory okienne o wykroju prostokątnym, ujęte w bogato profilowane obramienia wsparte na profilowanych gzymsach podokiennych. Elewacja zwieńczona mocno wysuniętym, profilowanym gzymsem. W połaci dachu 3 facjaty nakryte daszkami siodłowymi. Elewacja malowana na kolor seledynowy, w partii przyziemia na biało. Obramienia i gzymsy w kolorze białym. Elewacja tylna 3-osiowa, przekształcona w wyniku dobudowy od strony narożnika pn.-wsch. niewielkiej piętrowej oficyny mieszczącej w przyziemiu i na piętrze po jednym (wtórnie podzielonym) pomieszczeniu. Przy narożniku pn.-zach. otwór drzwiowy zamknięty półkoliście, ujęty w szerokie profilowane obramienie. Dwa otwory okienne o wykroju prostokątnym ujęte w profilowane szerokie obramienia. Otwory okienne w partii I piętra o wykroju prostokątnym z analogicznymi jak w przyziemiu obramieniami wspartymi na masywnych gzymsach podokiennych. Drugie piętro uzyskane w wyniku podniesienia połaci dachu o niewielkim spadku, przeprute czterema otworami okiennymi, z których trzy o wykroju prostokąta zbliżonego do kwadratu, zaś jeden niewielki - prostokątny. Otwory ujęte w płaskie listwowe opaski wsparte na profilowanych gzymsach podokiennych. Drzwi drewniane, dwuskrzydłowe z nadświetlem. Okna współczesne, drewniane, ościeżnicowe, dwudzielne, trzy- i dwukwaterowe, malowane na kolor brązowy.



14. Kubatura  2810 m <sup>3</sup>	15. Powierzchnia użytkowa  490 m <sup>2</sup>	16. Przeznaczenie pierwotne  mieszkalne i handlowe	17. Użytkowanie obecne  mieszkalne i handlowe
18. Prace budowlane i konserwatorskie, ich przebieg i dokumentacja (po 1945 r.)  1957 r. Restauracja tynków zewnętrznych, remont pokrycia dachowego, remont stolarki drzwiowej i okiennej. 1979 r. - do czasu obecnego (1997 r.). Prace restauracyjno-remontowe objęte pełnym zakresem prac konserwatorskich: remont fundamentów, ścian, sklepień, wymiana stropów drewnianych na żelazno-betonowe, nowa więźba dachowa i pokrycie. Restauracja kamieniarki i sztukaterii. Proj. A. Kadłuczki, M. Pawlickiego.		19. Stan zachowania (fundamenty, ściany zewnętrzne, ściany wewnętrzne, sklepienia, stropy, konstrukcje dachowe, pokrycie dachu, wyposażenie i instalacje)  Ogólny stan zachowania dobry. Stan fundamentów, ścian, sklepień, stropów dobry. Stan konstrukcji dachowej i pokrycia dobry. Stan instalacji dobry. Stan wyposażenia dobry.	
20. Najpilniejsze postulaty konserwatorskie			



21. Akta archiwalne i źródła ikonograficzne (rodzaj, numer i miejsce przechowywania)

Z. Baranowska, Zamość woj. lubelskie. Blok mieszkalny wsch. pierzei Rynku Wielkiego. Dokumentacja historyczno-architektoniczna, Warszawa, 1983; W. Zin (zespół), Zamość Blok. III. Założenia techniczno-ekonomiczne, Kraków 1982; T. Makarski (zespół), Zamość. Blok IV. Założenia techniczno-ekonomiczne, 1970 (?); J. Grudziński (zespół), Zamość. Blok V. Założenia techniczno-ekonomiczne.

Rysunki, inwentaryzacje, fotografie historyczne zamieszczone w pracy: S. Herbst, Zamość, Warszawa 1954; Z. Baranowska, por. wyżej - fotografie sprzed 1963 r.

22. Bibliografia

Zabytki Architektury i Budownictwa w Polsce, woj. zamojskie, T. 48, Warszawa 1995.  
A. Kędzióra, Dawna architektura i budownictwo Zamościa, Zamość 1990.  
J. Łoziński, A. Miłobędzki, B. Wolff, Katalog Zabytków Sztuki w Polsce, woj. lubelskie, pow. zamojski, Warszawa 1953 (maszynopis).  
S. Herbst, Zamość, Warszawa 1954.  
J. Kowalczyk (red.), Czterysta lat Zamościa, Wrocław-Łódź 1983.  
Z. Baranowska, H. Sygietyńska, Kamienice rynku zamojskiego w XVII wieku, /w:/ Zamość i Zamojszczyzna w dziejach i kulturze polskiej, Zamość 1969.  
M. Pawlicki, Kamienice ormiańskie w Zamościu, /w:/ J. Kowalczyk (red.), Zamość miasto idealne, Lublin 1980.  
S. Misieczko-Rudnik, Prace konserwatorskie w Zamościu w latach 1918-1939, Warszawa 1979.  
T. Zarębska, Zamość - miasto idealne i jego realizacja, /w:/ Zamość miasto idealne, Lublin 1980.

23. Uwagi różne

REGIONALNY OŚRODEK  
STUDIÓW I OCHRONY  
ŚRODOWISKA KULTUROWEGO  
20-113 Lublin, ul. Archidiakańska 4  
t. 0125 650 23-34 00 00 00  
83-1-831-43101

24. Opracowanie karty ewidencyjnej

tekst ..... J. Serafinowicz, B. Seniuk, 1997 r.

imię, nazwisko, data, podpis

plany, rysunki ..... J. Serafinowicz, B. Seniuk, 1997 r.

imię, nazwisko, data, podpis

zdjęcia fotogr. .... J. Serafinowicz, 1997 r.

imię, nazwisko, data, podpis

miejsce przechowywania negatywów ..... ROSIOŚK w Lublinie

KARTA PO WYPEŁNIENIU PODLEGA OCHRONIE NA PODSTAWIE PRZEPISÓW PRAWA AUTORSKIEGO

25. Adnotacje o inspekcjach, informacje o zmianach (daty, imiona i nazwiska wypełniających)

26. Załączniki

Wkładka nr 1



1. Miejscowość.....Z A M O Ś Ć.....	4. Obiekt (nazwa jak w karcie)	5. Zawartość wkładki (nazwa materiału uzupełniającego)
2. Gmina.....m. Zamość.....	K A M I E N I C A ul. Ormiańska nr 18	c.d. opisu
3. Województwo.....zamojskie.....		

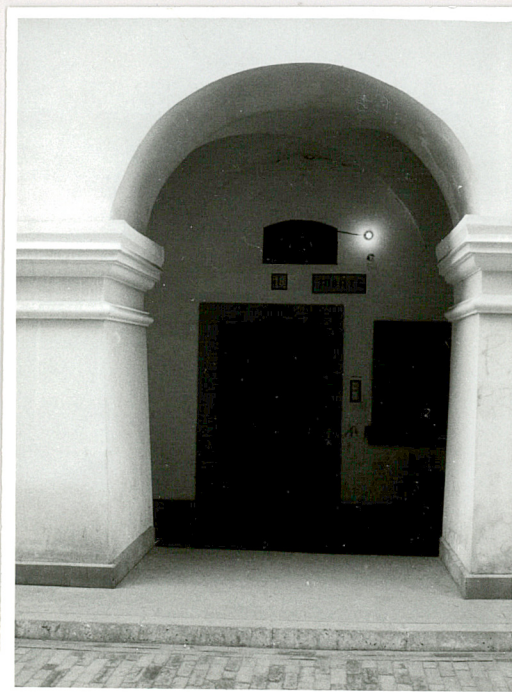
c.d. pkt. 13:

Elewacja pomalowana na kolor seledynowy z białymi obramieniami. Zamknięta profilowanym gzymsem okapowym. Dach przepruty pięcioma kominami.

Wnętrze i wyposażenie: W sieni posadzka z płyt sztucznego kamienia. Posadzki w pozostałych pomieszczeniach przyziemia jak w sieni. Schody na piętro i poddasze murowane, zabiegowe, okładane drewnem, z drewnianymi poręczami i tralkowymi toczonymi balustradami. Drzwi wejściowe ujęte w portal i drzwi do pomieszczeń dostępnych z sieni metalowe, wykonane techniką kowalską, z nakładanymi pasami tworzącymi charakterystyczne pola.

Instalacje: elektryczna, wod.-kan., gazowa, telekomunikacyjna, alarmowa, c.o.

1. Portal w podcieniu.
2. Widok od ulicy Pereca.



Wkładkę założył: .....J. Serafinowicz, B. Seniuk, 1997 r. ....

(imię, nazwisko, data)

Miejsce przechowywania negatywów: .....ROSIOŚK w Lublinie.....