

1. Obiekt

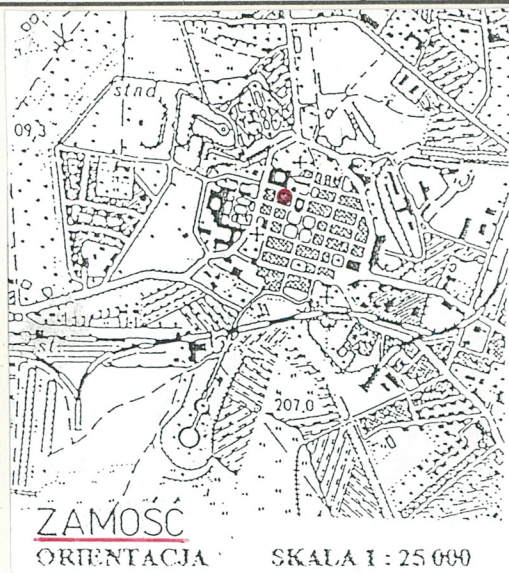
KAMIENICA

2. Czas powstania

XVIII-XIX w.

3. Miejscowość

ZAMOŚĆ



4. Adres

ul. Bazylińska nr 10
22-400 Zamość

nr hipoteczny

lub. ewid. gruntów

5. Przynależność administracyjna

województwo zamojskie

gmina m. Zamość

6. Poprzednie nazwy miejscowości

7. Przynależność administracyjna
przed 1 VI 1975

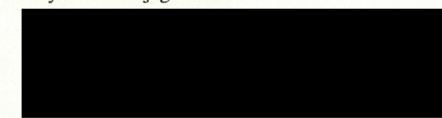
województwo lubelskie

powiat zamojski

8. Właściciel i jego adres

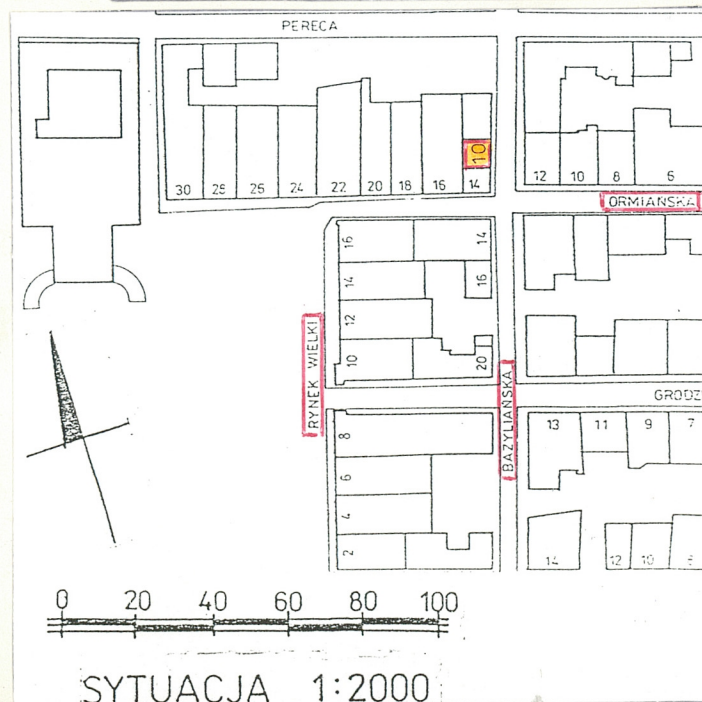
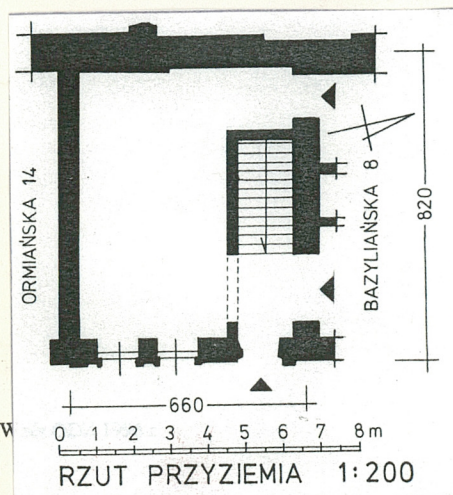


9. Użytkownik i jego adres



10. Rejestr zabytków

Nr A-294 data 18.10.1984 r.



Pierwotnie oficyna kamienicy ul. Ormiańska nr 16 (?), nr 14 (?) - por. bibliografia: A. Kędziora, Dawna architektura ..., s. 73 i 79. Wzniesiona w XVIII w., przebudowana w XIX w. Restaurowana od 1982 r. wg proj. A. Kadłuczki i M. Pawlickiego.

1589 r. własność kupców ormiańskich Zachariaszów (?). XVII w. własność Dołustowiczów i Derbedrodziewiczów. Później w arendzie Zamoysskich (?). Od końca XIX w. własność żydowska, w latach dwudziestych b.s. własność Szlafroków. Po II wojnie światowej nieruchomość przejęło państwo. Obecnie działka stanowi własność komunalną (miasta), przekazana została w wieczyste użytkowanie [redacted] siakowi. Kamienica natomiast została im sprzedana.

Dzieje własności i dzieje budowlane obiektu nie są dostatecznie jasne (analogicznie ul. Ormiańska nr 14 i 16). Wskazane są w tym zakresie dodatkowe badania archiwalne, architektoniczne i archeologiczne. Obiekt obecnie restaurowany.

Sytuacja: Kamienica usytuowana w zachodniej pierzei ulicy Bazylińskiej. Od północy zblokowana z kamienicą nr 8, od strony południowej w zabudowie zwartej z kamienicą nr 14 z ulicy Ormiańskiej (pierwotnie między nimi miedzich?).

Materiał i konstrukcja: Fundamenty, ściany zewnętrzne i wewnętrzne, sklepienia, wzniesione z cegły palonej pełnej łączonej zaprawą piaskowo-wapienną (w przemurowaniach i remontach późniejszych z dodatkiem cementu). Wymiana stropów z drewnianych na żelazno-betonowe. Więźba dachowa konstrukcji drewnianej. Krokwie związane z murłatą, wsparte na stolcach prostych. Dach pobity pocynkowaną żelazną blachą. W piwnicy sklepienie kolebkowe, betonowa posadzka. Na parterze i piętrze biała podłoga. Tynki obecnie skute. Stolarka drzwiowa i okienna drewniana - obecnie wymieniana.

Rzut: Założona na planie zbliżonym do kwadratu. Dwudzielna, z sienią na całej głębokości od strony północnej i dwutraktem - drugim węższym - od południa. Układ pierwszego piętra identyczny.

Bryła: Kamienica dwukondygnacyjna, podpiwniczona, z mieszkalnym poddaszem, przykryta dachem pulpitowym. W połaci dachowej wystawka.

Elewacje: Elewacja frontowa dwukondygnacyjna, trójosiowa. Otwór drzwiowy i otwory okienne prostokątne. Gzyms kordonowy profilowany. Nad otworem drzwiowym trójkątny frontonik z wypuszczonych przed lico ściany cegieł (tynk obecnie ścięty). Ślady pilastrów i opasek okiennych.

Wnętrze i wyposażenie: Adaptowane do celów usługowo-handlowych. Wyposażenie pierwotne nie zachowane.

Instalacje: w trakcie wymiany.

14. Kubatura ok. 900 m ³	15. Powierzchnia użytkowa ok. 180 m ² z poddaszem	16. Przeznaczenie pierwotne mieszkalne i handlowe	17. Użytkowanie obecne mieszkalne, handlowo-usługowe
18. Prace budowlane i konserwatorskie, ich przebieg i dokumentacja (po 1945 r.) 1957 r. Remont stolarki drzwiowej i okiennej, pokrycia dachowego, urządzeń grzewczych. Od 1982 r. restaurowana według projektu A. Kadłuczki i M. Pawlickiego. Zakres prac restauracyjnych: remont fundamentów, ścian, sklepień, stropów, dachu, instalacji. Obecnie prace restauracyjne prowadzi: Przedsiębiorstwo Ogólnobudowlane MHZ (Majdak, Harasiuk, Zwolan), ul. Przemysłowa 2, 22-400 Zamość		19. Stan zachowania (fundamenty, ściany zewnętrzne, ściany wewnętrzne, sklepienia, stropy, konstrukcje dachowe, pokrycie dachu, wyposażenie i instalacje) Ogólny stan zachowania dokumentowanego obiektu dobry. Obiekt obecnie restaurowany.	
20. Najpilniejsze postulaty konserwatorskie			

21. Akta archiwalne i źródła ikonograficzne (rodzaj, numer i miejsce przechowywania)

Z. Baranowska, Zamość woj. lubelskie. Blok mieszkalny wsch. pierzei Rynku Wielkiego. Dokumentacja historyczno-architektoniczna, Warszawa 1963; W. Zin (zespół), Zamość. Blok III. Założenia techniczno-ekonomiczne, Kraków 1982; T. Makarski (zespół), Zamość. Blok IV. Założenia techniczno-ekonomiczne, 1970 (?); J. Grudziński (zespół), Zamość. Blok V. Założenia techniczno-ekonomiczne.

Rysunki, inwentaryzacje, fotografie historyczne zamieszczono w pracy: S. Herbst, Zamość, Warszawa 1954;
Z. Baranowska, por. wyżej - fotografie sprzed 1963 r.

22. Bibliografia

Zabytki Architektury i Budownictwa w Polsce, woj. zamojskie, T. 48, Warszawa 1995 r.
A. Kędziora, Dawna architektura i budownictwo Zamościa, Zamość 1990.
J. Łoziński, A. Miłobędzki, B. Wolff, Katalog Zabytków Sztuki w Polsce, woj. lubelskie, pow. zamojski, Warszawa 1953 (maszynopis).
S. Herbst, Zamość, Warszawa 1954.
J. Kowalczyk (red.), Czterysta lat Zamościa, Wrocław-Łódź 1983.
Z. Baranowska, H. Sygietyńska, Kamienice rynku zamojskiego w XVII wieku, /w:/ Zamość i Zamojszczyzna w dziejach i kulturze polskiej, Zamość 1969.
M. Pawlicki, Kamienice ormiańskie w Zamościu, /w:/ J. Kowalczyk (red.), Zamość miasto idealne, Lublin 1980.
S. Misieczko-Rudnik, Prace konserwatorskie w Zamościu w latach 1918-1939, Warszawa 1979.
T. Zarębska, Zamość - miasto idealne i jego realizacja, /w:/ Zamość miasto idealne, Lublin 1980.

23. Uwagi różne

REGIONALNY OŚRODEK
STUDIÓW I OCHRONY
ŚRODOWISKA KULTUROWEGO
20-113 Lublin, ul. Archidiakańska 4
t. 0125 65023-3400000
83-1-831-43101

24. Opracowanie karty ewidencyjnej

tekst J. Serafinowicz, B. Seniuk, 1997 r.
imię, nazwisko, data, podpis

plany, rysunki E. Pujszo, 1997 r. *Pujszo*
imię, nazwisko, data, podpis

zdjęcia fotogr. J. Serafinowicz, 1997 r.
imię, nazwisko, data, podpis

miejsce przechowywania negatywów ROSIOŚK w Lublinie

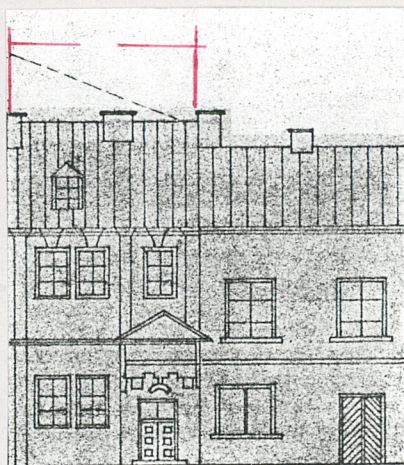
KARTA PO WYPEŁNIENIU PODLEGA OCHRONIE NA PODSTAWIE PRZEPISÓW PRAWA AUTORSKIEGO

25. Adnotacje o inspekcjach, informacje o zmianach (daty, imiona i nazwiska wypełniających)

26. Załączniki

Wkładka nr 1

1. Miejscowość..... Zamość 2. Gmina..... Zamość Miasto 3. Województwo..... zamojskie	4. Obiekt (nazwa jak w karcie) Kamienica ul. Bazyliańska 10	5. Zawartość wkładki (nazwa materiału uzupełniającego) ilustracje
---	---	---



Elewacja frontowa przed remontem.
W. Zin /kier. zespołu/, Założenia
techniczne..., Warszawa 1983.

Wkładkę założył: **J. Serafinowicz, B. Seniuk, 1997 r.**.....
(imię, nazwisko, data)

Miejsce przechowywania negatywów: **ROSiOSK w Lublinie**.....