

A B C D E F G H I J K L Ł M N O P R S T U V W X Y Z

Nr LUBELSKIE

1. Obiekt

KAMIENICA

2. Czas powstania
po 1694 r.,
XIX - XX w.

3. Miejscowość

ZAMOŚĆ

4. Adres ul. Ormiańska 10
22-400 Zamość

nr hipoteczny

5. Przynależność administracyjna

województwo zamojskie

gmina miasto Zamość

6. Poprzednie nazwy miejscowości

-

7. Przynależność administracyjna
przed 1 VI 1975

województwo lubelskie

powiat Zamość

8. Właściciel i jego adres

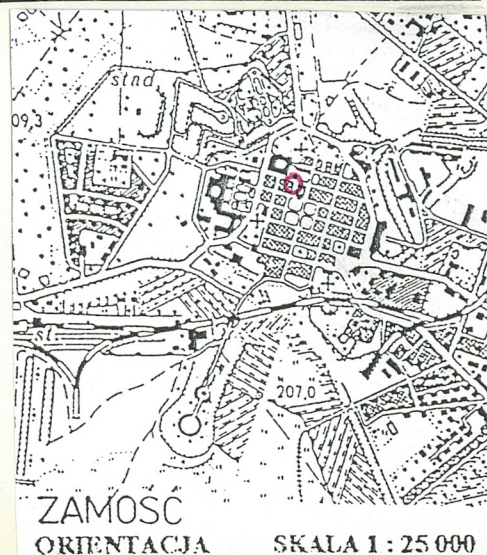
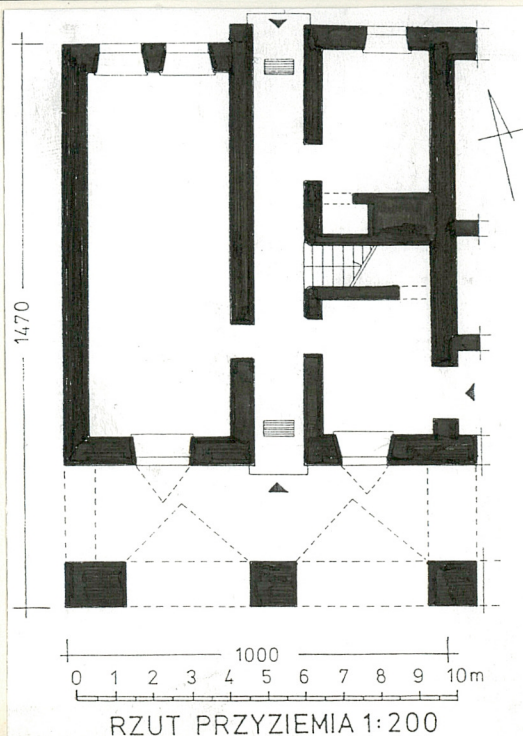
Własność komunalna, Urząd
Miejski, Rynek Wielki 13
22-400 Zamość

9. Użytkownik i jego adres



10. Rejestr zabytków

Nr A-307/1984 r data 26.10 1984



SYTUACJA. Usytuowana w północnej pierzei ulicy Ormiańskiej, w zabudowie zwartej, podcieniowej, kalenicowej. Od wschodu zblokowana z kamienicą nr 8, od zachodu plac pusty po rozebranej kamienicy nr 12. W tyłach działki budowlanej ograniczonej ulicą Pereca podwórko wyłożone płytami betonowymi i kamiennymi, trawnik i rosnąca lipa.

MATERIAŁ I KONSTRUKCJA. Fundamenty, ściany zewnętrzne i wewnętrzne, dwuprzęsłowy podcień, sklepienia, wzniesione z cegły palonej pełnej łączącej zaprawą wapienno-piaskową, w uzupełnieniach zaprawa z dodatkiem cementu. W murach piwnic widoczny miejscami kamień wapienny. Ściany obustronnie tynkowane. Stropy żelazno-betonowe. Sufity tynkowane, gładkie. Więźba dachowa konstrukcji drewnianej, wzmocniona punktowo stalowymi kleszczami ze stolcem prostym. Dach pobity blachą żelazną, pocynkowaną, zabezpieczoną antykorozyjną farbą. Podcień wsparty na trzech filarach o przekroju zbliżonym do kwadratu, narożny szerszy, z rodzaju przypory; przysklepiony kolebką z lunetami o przesuniętych zwornikach. Piwnice przysklepione kolebką. Stropy płaskie. W piwnicy, na parterze i piętrze posadzki z betonowej wylewki. Pomieszczenia mieszkalne piętra i poddasza wyłożone białym parkietem. Schody międzykondygnacyjne ze zbrojonego betonu, dwubiegowe. Stolarka drzwiowa i okienna drewniana.

RZUT. Założona na rzucie prostokąta, z dwuarkadowym frontowym podcieniem w przyziemiu. Dwudzielna, z długą sienią na osi. Część zachodnia krótsza, jednoprzestrzenna, część wschodnia dwutraktowa, trakty przedzielone klatką schodową. Układ piętra i poddasza analogiczny w części nośno-konstrukcyjnej, adaptowany do funkcji mieszkalnych - odrębne wejścia z klatki schodowej, inne podziały wewnętrzne.

BRYŁA. Kamienica dwukondygnacyjna, zwarta, z frontowym podcieniem, podpiwniczona, z mieszkalnym poddaszem. Dach dwuspadowy z lukarnami w obydwu połaciach.

ELEWACJE. Elewacja frontowa: wychodząca na płd., wsparta w partii przyziemia na podcieniu przysklepionym kolebką z lunetami i otwartym w kier. ulicy Ormiańskiej dwiema półkoliście zamkniętymi arkadami. Arkady oparte na masywnych filarach o przekroju prostokątnym z szerokimi, wydatnymi gzymsami u nasady sklepień. Podniebienia arkad gładkie, pozbawione dekoracji. Partie ściany wokół arkad z pseudoboniowaniem przechodzącym w nadłuczach w formę kluczy. Przyziemie zwieńczone bogato profilowanym, uskokowym gzymsem kordonowym. Ściana zamykająca podcień od wnętrza ukształtowana 3-osiovo z wejściem do sieni przelotowej ulokowanym centralnie na osi podłużnej budynku z dwoma

c.d. na wkładce nr 1

Kamienica patrycjuszowska wzniesiona według "trzeciego wzorca Bernarda Moranda". Obecnie o charakterze klasycystycznym.

Pierwotnie własność kupców ormiańskich. W pierwszej połowie XX w. własność Walerów.

Spalony w pierwszej połowie XIX w., szybko odbudowany. Na przełomie XIX-XX w. przebudowany. W latach 1969-1972 restaurowany według projektu A. Hołocińskiego (zakres kapitalnego remontu, por. rubryka nr 18).

Obecnie własność komunalna. Na parterze sklepy [REDAKTOWANE]. Na piętrze i poddaszu mieszkania prywatne

<p>14. Kubatura</p> <p>990 m³</p>	<p>15. Powierzchnia użytkowa</p> <p>ok. 300 m² - dwie kondygnacje</p>	<p>16. Przeznaczenie pierwotne</p> <p>mieszkalne i handlowe</p>	<p>17. Użytkowanie obecne</p> <p>mieszkalne i handlowe</p>
<p>18. Prace budowlane i konserwatorskie, ich przebieg i dokumentacja</p> <p>1950 r. Remont pokrycia dachowego i stolarki.</p> <p>1969-1972 r. Restauracja w zakresie kapitalnego remontu z pełnym zakresem prac remontowych i konserwatorskich (również konstrukcja - wymiana stropów, więźby dachowej schodów). Projekt A. Hołociński.</p>		<p>19. Stan zachowania (fundamenty, ściany zewnętrzne, ściany wewnętrzne, sklepienia, stropy, konstrukcje dachowe, pokrycie dachu, wyposażenie i instalacje)</p> <p>Ogólny stan zachowania dokumentowanego obiektu dobry. Fundamenty i ściany - stan dobry. Stropy, konstrukcja dachowa - stan dobry. Stan pokrycia dachowego - dobry. Stan instalacji - dobry.</p>	
		<p>20. Najpilniejsze postulaty konserwatorskie</p>	

21. Akta archiwalne (rodzaj akt, numer i miejsce przechowywania)

A. Hołociński, T. Makarski, Zamość - Blok VI. Projekt architektoniczny i techniczny, Warszawa 1967.

22. Biblioteka

Zabytki Architektury i Budownictwa w Polsce, województwo zamojskie, T. 48, Warszawa 1995.

A. Kędziora, Dawna architektura i budownictwo Zamościa, Zamość 1990.

J. Łoziński, A. Miłobędzki, B. Wolff, Katalog Zabytków Sztuki w Polsce, woj. lubelskie, pow. zamojski, Warszawa 1953 (maszynopis).

S. Herbst, Zamość, Warszawa 1954.

23. Źródła ikonograficzne i fotografia (rodzaj, miejsce przechowywania, sygnatury)

24. Uwagi różne

25. Opracował

tekst..... ^{→. Jan} Bronisław Seniuk, 1997 r.
imię, nazwisko, data, podpis

plany, rysunki..... ^{→. Jan} Bronisław Seniuk, 1997 r.
imię, nazwisko, data, podpis

zdjęcia fotogr. ^{→. Jan} Bronisław Seniuk, 1997 r.
imię, nazwisko, data, podpis

miejsce przechowywania negatywów..... ROSIOŚK w Lublinie

KARTA PO WYPEŁNIENIU PODLEGA OCHRONIE NA PODSTAWIE PRZEPISÓW PRAWA AUTORSKIEGO

26. Adnotacje o inspekcjach, informacje o zmianach (daty, imiona i nazwiska wypełniających)

27. Załączniki

Wkładka nr 1

1. Miejscowość.....Z A M O Ś Ć.....	4. Obiekt (nazwa jak w karcie)	5. Zawartość wkładki (nazwa materiału uzupełniającego)
2. Gmina.....miasto Zamość.....	K A M I E N I C A	c.d. opisu
3. Województwo.....zamojskie.....	ul. ORNIAWSKA 10	

c.d. pkt. 13:

otworami okiennymi rozmieszczonymi asymetrycznie w osiach bocznych. Otwory okienne o wykroju prostokątnym bez obramień. Okna drewniane, współczesne. Drzwi do sieni drewniane, dwuskrzydłowe, płycinowe, pomalowane na kolor brązowy. Pierwsze piętro ukształtowane 3-osiowo ze środkowym otworem okiennym lekko przesuniętym w kierunku zach. Otwory okienne pozbawione dekoracji architektonicznej, prostokątne w wykroju, zaopatrzone w drewnianą stolarkę. Okna dwudzielne, 3-kwaterowe typu ościeżnicowego. Elewacja zwieńczona silnie wyodrębnionym, profilowanym gzymsem uskokowym. Połąć dwuspadowego dachu przepruta trzema mansardami nakrytymi daszkami w kształcie kolebki. W mansardach okna dwudzielne, jednokwaterowe.

Elewacja boczna wychodząca w kierunku zach. jednoosiowa, przepruta w partii przyziemia od s. narożnika płd.-zach. arkadą podcięcia, w partii piętra - na osi arkady - prostokątnym otworem okiennym bez dekoracji zaopatrzonym w okno dwudzielne, 3-kwaterowe. Elewacja pozbawiona podziałów i dekoracji architektonicznej.

Elewacja tylna wychodząca na płn., 4-osiowa, asymetryczna, ukształtowana uskokowo, w partii od s. narożnika płn.-zach. lekko cofnięta. Wejście do sieni o wykroju prostokątnym z drewnianymi, dwuskrzydłowymi drzwiami płycinowymi oraz nadświetlem trójkwaterowym. Piętro oddzielone słabo profilowanym gzymsem kordonowym i zwieńczone mocno wyodrębnionym gzymsem okapowym. Otwory okienne w partiach przyziemia i piętra o wykroju prostokątnym, pozbawione obramień, zaopatrzone w okna drewniane, dwudzielne, 3-kwaterowe. W połąci dachu dwie mansardy ukształtowane analogicznie do elewacji frontowej.

WNĘTRZE I WYPOSAŻENIE. Przekształcone, zaadaptowane dla potrzeb handlowych na parterze - w ścianie bocznej, wspólnej dla kamienic nr 10 i nr 8, przebito wtórny otwór komunikacyjny. Piętro i poddasze zaadaptowano na mieszkania. Wyposażenie pierwotne nie zachowane.

INSTALACJE: elektryczna, wod.-kan., centralnego ogrzewania, gazowa, odgromowa, telefoniczna.

Wkładkę założył:Bronisław Seniuk, 1997 r.
(imię, nazwisko, data)

Miejsce przechowywania negatywów:ROSIOŚK w Lublinie



1



2



3

1. Widok z ulicy Ormiańskiej - naroże ul. Ormiańskiej i ul. Bazylińskiej.
2. Wnętrze podcieni, widok w kierunku wsch.
3. Portal w podcieniu, wnętrze sieni.

