

A B C D E F G H I J K L M N O P R S T U V X Y Z

Nr

1. Obiekt

CHAŁUPA w zagrodzie wiejskiej

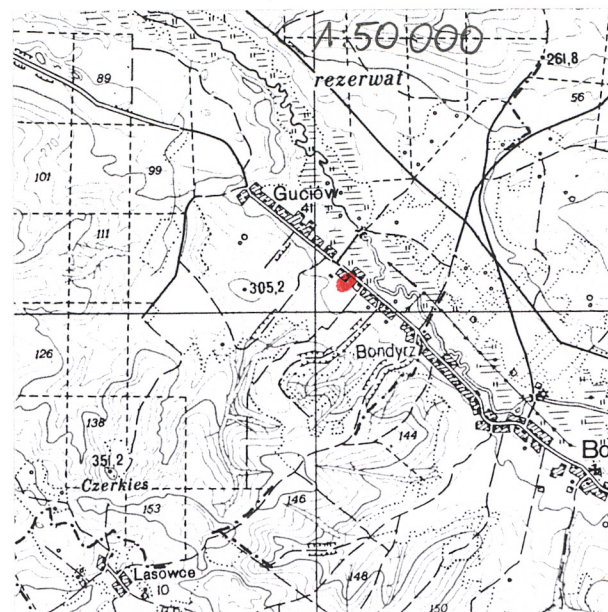
2. Czas powstania

k. XIX w.

3. Miejscowość

GUCIÓW

11. Zdjęcia, rzut, przekrój, sytuacja, orientacja



4. Adres

Guciów 19

nr dz. 538

nr hipoteczny

5. Przynależność administracyjna

lubelskie

województwo

zamojski-ziemski

Zwierzyniec

powiat

gmina

6. Poprzednie nazwy miejscowości

b/z

7. Przynależność administracyjna przed II 1999

województwo zamojskie

gmina Zwierzyniec

8. Właściciel i jego adres



9. Użytkownik i jego adres

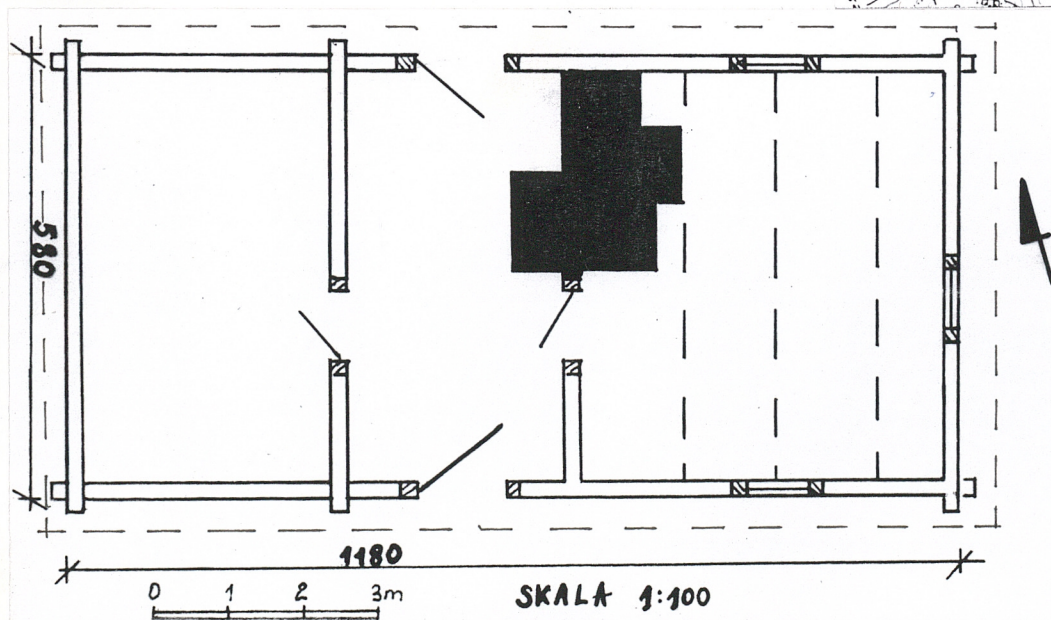
JAW

10. Rejestr zabytków

A/509

22.10.1996

Nr.....data.....



12. Autorzy, historia obiektu, określenie stylu

Chałupa prawdopodobnie wybudowana została w końcu XIX w. dla rodziny Lalów. Po śmierci męża ostatnią właścicielką – Janiną Lal wyszła powtórnie za mąż za Władysława Skrzyńskiego z Bondyrza. W 1994 r. [REDAKTOR] [REDAKTOR] zakupili od Skrzyńskich chałupę. Po przeprowadzeniu generalnego remontu, w jej wnętrzu nowi właściciele zorganizowali ekspozycję: w komorze – skamieniałości i minerałów z terenu Roztocza, natomiast w izbie mebli oraz narzędzi użytku domowego, pochodzących z pocz. XX w., również zgromadzony z okolicznych wsi.

Chałupa znajduje się na terenie miniskansenu utworzonego przez [REDAKTOR] [REDAKTOR]

13. Opis (sytuacja, materiał i konstrukcja, rzut, bryła, elewacja, wnętrze, wyposażenie, instalacje)

SYTUACJA: Chałupa wchodzi w skład zagrody usytuowanej w środkowej części miejscowości, po południowej stronie biegnącej przez wieś drogi z Bondyrza do Zwierzyńca. Na terenie zagrody znajdują się: ustawiona kalenicowo do drogi chałupa, prostopadle do niej obora oraz równolegle, na końcu działki, stodoła. Ponadto ~~za stodołą stoi~~ drewniany budynek ustawiony szczytowo do drogi, w którym mieści się karczma. Chałupa poprzedzona jest niewielkim ogródkiem, wygrodzonym płotem łożowym.

MATERIAŁ, KONSTRUKCJA, TECHNIKA:

Podwalina – z bali dębowych, łączonych zamkiem prostym, położonych bezpośrednio na ziemi.

Ściany zewnętrzne i wewnętrzne – z bali sosnowych (ściany komory z półokrągłaków) grubości 6 – 10 cm, konstrukcji zrębowej, węglowanych na jaskółczy ogon. W izbie ściany bielone wapnem od wewnątrz i zewnątrz, w pozostałych pomieszczeniach o naturalnej fakturze. Szczeliny w ścianach między belkami wypełnione gliną z otrębami.

Stropy – z belek sosnowych, z podsiębitką w komorze, odkryte w izbie i przelotowej sieni.

Wieżba dachowa – drewniana, krokwiowo - jętkowa.

Pokrycie dachu – słoma, kładzona „luźno”, z kiczkami w narożach, na kalenicy przycięta od góry parami skrzyżowanych kijów, z półokrągłymi okienkami w szczytach, osłonięte przetakiem.

Podłogi – drewniane, z krótko ciętych okrągłaków wbitych w polepę.

Okna – drewniane, futrynowe, dwuskrzydłowe, sześciokwaterowe.

Drzwi – drewniane, jednoskrzydłowe, spągowe, na zawiasach pasowych, z zamkiem na zapadkę.

RZUT: Chałupa założona na planie prostokąta, szerokofrontowa, z przelotową sienią, po której wschodniej stronie izba, natomiast po zachodniej komora.

BRYŁA: Chałupa prostopadłościenna nakryta czterospadowym dachem z wydatnym okapem, ^{WSPARTYM NA KROKWIACH} niepodpiwniczona.

ELEWACJE: Frontowa (płn.-wsch.) – niesymetryczna, dwuosiowa, z drzwiami przelotowej sieni oraz oknem, w dawnej części mieszkalne bielona. Elewacja pd.-wsch. – niesymetryczna, jednoosiowa, z oknem na osi. Elewacja pd.-zach. – dwuosiowa, niesymetryczna, z drzwiami przelotowej sieni oraz oknem, w dawnej części mieszkalnej bielona. Przy drzwiach wypuszczone z lica ściany ostatki belek wieńcowych. Ściana płn.-zach. bez podziałów osiowych.

WNĘTRZE: Układ wnętrza chałupy zachowany bez zmian z podziałem na część mieszkalną i gospodarczą.

WYPOSAŻENIE: Wśród pierwotnego wyposażenia należy odnotować trzon kuchenny z okapem, zapiekiem, piecem chlebowym oraz ogrzewaczem w sieni. Zebrane wewnątrz meble i sprzęty, pochodzą z okolicznych miejscowości.

INSTALACJE: Elektryczna, odgromowa oraz grzewcza piecowa.

14. Kubatura

ok. 240 m³

15. Powierzchnia użytkowa

ok. 75 m²

16. Przeznaczenie pierwotne

mieszkalne

17. Użytkowanie obecne

wystawowe

18. Prace budowlane i konserwatorskie, ich przebieg i dokumentacja

Gruntowny remont obiektu przeprowadzono w l. 1994 -1996

19. Stan zachowania (fundamenty, ściany zewnętrzne, ściany wewnętrzne, sklepienia, stropy, konstrukcje dachowe, pokrycie dachu, wyposażenie, instalacje)

Stan zachowania obiektu dobry.

20. Najpilniejsze postulaty konserwatorskie

21. Akta archiwalne (rodzaj akt, numer i miejsce przechowywania)

24. Uwagi różne

25. Opracował

tekst *Jacek Studziński 06. 2004*

plany, rysunki *j. w.*

zdjęcia fotogr. *j. w.*

miejsce przechowywania negatywów *WUOZ Lublin*

Karta po wypełnieniu podlega ochronie na podstawie przepisów prawa autorskiego

22. Bibliografia

Informacje udzielone przez Stanisława Jachymka

M. Fornal, Ich mała ojczyzna Guciów. Zamojski Kw. Kult. nr 1 1997.

26. Adnotacje o inspekcjach, informacje o zmianach (daty, imiona i nazwiska wypełniających)

23. Źródła ikonograficzne (rodzaj, miejsce przechowywania, sygnatury)

27. Załączniki

wkładka nr 1

1. Miejscowość.....	Guciów	4. Obiekt (nazwa jak w karcie)	5. Zawartość wkładki (nazwa materiału uzupełniającego)
2. Gmina	Zwierzyniec	CHAŁUPA w zagrodzie wiejskiej	Fotografie, sytuacja, przekrój
3. Województwo	Lubelskie		



Widok od pñ.



Wnętrze chałupy – obecnie ekspozycja



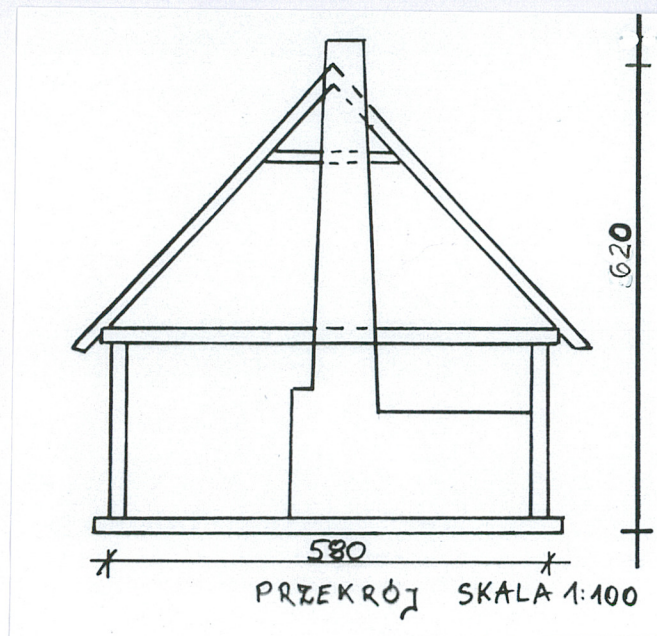
Widok od pld.

Jacek Studziński 06.2004

Wkładkę założył:
(imię, nazwisko, data)

WUOZ LUBLIN

Miejsce przechowywania negatywów:



Wnętrze komory – obecnie ekspozycja

