

A B C D E F G H I J K L Ł M N O P R S T U V W X Y Z

Nr LUBELSKIE

1. Obiekt

K A M I E N I C A

2. Czas powstania
XVII-XVIII w.
1827, XX w.

3. Miejscowość

Z A M O Ś Ć

4. Adres ul. Ormiańska 8
22-400 Zamość

nr hipoteczny

5. Przynależność administracyjna

województwo zamojskie

gmina miasto Zamość

6. Poprzednie nazwy miejscowości

-

7. Przynależność administracyjna
przed 1 VI 1975

województwo lubelskie

powiat Zamość

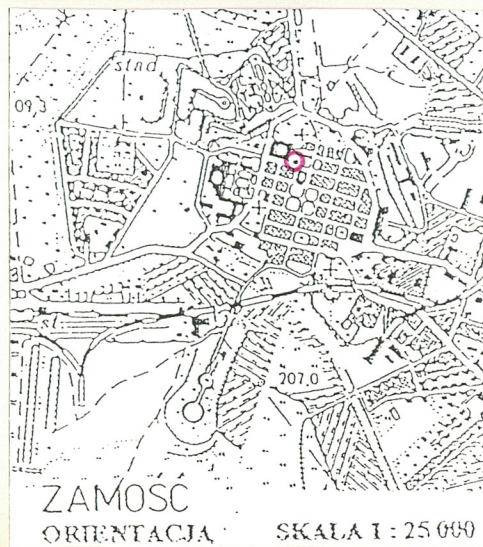
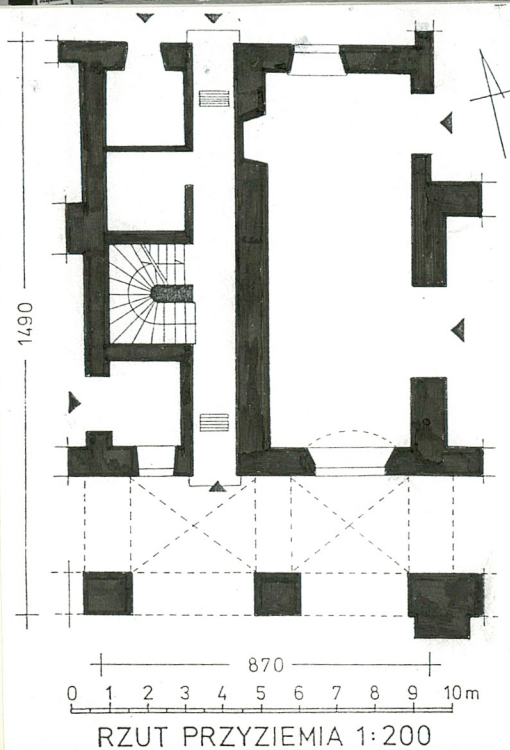
8. Właściciel i jego adres

Własność komunalna, Urząd
Miejski, Rynek Wielki 13
22-400 Zamość

9. Użytkownik i jego adres

10. Rejestr zabytków

Nr A-308/1984 r. data 26.10.1984



13. Opis (sytuacja, materiał i konstrukcja, rzut, bryła, elewacje, wnętrze, wyposażenie, instalacje)

SYTUACJA. Kamienica usytuowana w północnej pierzei ulicy Ormiańskiej, w zabudowie zwartej, podcieniowej, kalenicowej. Od strony wschodniej zblokowana z kamienicą nr 6, a od strony zachodniej - z kamienicą nr 10. W tyłach działki budowlanej ograniczonej zabudową ulicy Pereca podwórze utwardzone betonowymi płytami i kamieniem polnym, trawnik i krzewy.

MATERIAŁ I KONSTRUKCJA. Mury fundamentów, ściany zewnętrzne i wewnętrzne, dwuarkadowy podcień, wzniesione z cegły palonej pełnej łączonej zaprawą wapienno-piaskową. W murach piwnic widoczny kamień wapienny. W partiach murów rekonstruowanych i remontowanych zaprawa wapienno-piaskowa z dodatkiem cementu. Ściany obustronnie tynkowane. Stropy żelazno-betonowe, sufity tynkowane, gładkie. Więźba dachowa konstrukcji drewnianej, krokwie związane z murłatami, wsparte na omieczowanych stolcach prostych. Więźba wzmocniona punktowo na złączach stalowych kleszczami. Dach pobity blachą żelazną, pocynkowaną, zabezpieczoną od strony zewnętrznej antykorozyjną farbą. Podcień wsparty na trzech filarach o przekroju prostokątnym; filar wschodni masywniejszy, z przyporą. Piwnice przysklepione kolebkowo. Nad parterem i piętrzem stropy płaskie. W piwnicy, na parterze i piętrze posadzki z betonowej wylewki. W pomieszczeniach mieszkalnych piętra i poddasza białe parkiet o wąskiej klepce. Schody międzykondygnacyjne ze zbrojonego betonu. Stolarka drzwiowa i okienna drewniana.

RZUT. Kamienica założona na rzucie symetrycznego prostokąta, z dwuarkadowym frontowym podcieniem w przyziemiu. Dwudzielna, z długą sienią na przestrzał. Dział zachodni węższy, o trzech traktach i wydzielonej klatce schodowej. Dział wschodni jednoprzestrzenny. Komunikacja do obydwu działów - użytkowanych łącznie z sąsiadującymi kamienicami - z obydwu przyległych kamienic. Układ piętra i poddasza analogiczny w części nośno-konstrukcyjnej, adaptowany do funkcji mieszkalnych: odrębne wejścia z klatki schodowej, inne podziały wewnętrzne.

BRYŁA. Dwukondygnacyjna, zwarta, z frontowym podcieniem, podpiwniczona, z mieszkalnym poddaszem. Dach dwuspadowy z wystawkami w obydwu połaciach i świetlikiem w połaci północnej. Daszki w lukarnach dwuspadowe.

ELEWACJE. Elewacja frontowa zwrócona w kier. pd., w partii przyziemia 2-osiowa, rozczłonkowana dwiema arkadami podcienia wspartymi na masywnych filarach o przekroju prostokątnym zwieńczonych płaskimi gzymsikami u nasady archiwolt. Od strony narożnika pd.-wsch. narożny filar zespolony ze szkarpą zamikającą na wysokości gzymsu kordonowego. Podłucza arkad wyprawione gładko, pozbawione dekoracji, podobnie jak lico ściany frontowej. Ściana zamykająca podcień od s. wnętrza ukształtowana asymetrycznie, przepruta trzema

c.d. na wkladce nr 1

12. Autorzy, historia obiektu, określenia stylu

Kamienica patrycjuszowska wzniesiona według "trzeciego morandowskiego wzorca". Obecnie o charakterze klasycystycznym.

Koniec XVII w. własność Z. Browna. Od początku XIX w. do 1947 r. własność Kupców, Sa-fiandederów, Federowiczów. Obecnie własność komunalna.

W 1827 r. spalony. Wkrótce odbudowany, w drugiej połowie XIX w. rozbudowany, na początku XX w. nadbudowane drugie piętro. W latach 1969-1972 kapitalny remont według projektu A. Hołocińskiego (obniżenie drugiego piętra).

Na parterze salon odzieżowy "Merkury", własność [REDAKTOWANE]. W narożu południowo-zachodnim sklep [REDAKTOWANE] (użytkownik parteru w kamienicy nr 10). Na piętrze i poddaszu mieszkania prywatne.

<p>14. Kubatura</p> <p>ok. 1.000 m³</p>	<p>15. Powierzchnia użytkowa</p> <p>260 m² - dwie kondygnacje</p>	<p>16. Przeznaczenie pierwotne</p> <p>mieszkalne i handlowe</p>	<p>17. Użytkowanie obecne</p> <p>mieszkalne i handlowe</p>
<p>18. Prace budowlane i konserwatorskie, ich przebieg i dokumentacja</p> <p>1950 r. (ok.). Remont dachu i stolarki drzwiowej i okiennej.</p> <p>1969-1972 r. Kapitałny remont z pełnym zakresem prac remontowych i konserwatorskich: remont fundamentów i ścian; wymiana stropów i więźby dachowej, nowe tynki, pokrycie, schody. Projekt A. Hołociński.</p>		<p>19. Stan zachowania (fundamenty, ściany zewnętrzne, ściany wewnętrzne, sklepienia, stropy, konstrukcje dachowe, pokrycie dachu, wyposażenie i instalacje)</p> <p>Ogólny stan zachowania dobry. Stan fundamentów i ścian dobry. Stan stropów, konstrukcji dachowej i pokrycia dobry. Stan instalacji dobry.</p>	
		<p>20. Najpilniejsze postulaty konserwatorskie</p>	

21. Akta archiwalne (rodzaj akt, numer i miejsce przechowywania)

A. Hołociński, T. Makarski, Zamość - Blok VI. Projekt architektoniczny i techniczny, Warszawa 1967.

22. Biblioteka

Zabytki Architektury i Budownictwa w Polsce, województwo zamojskie, T. 48, Warszawa 1995.

A. Kędziora, Dawna architektura i budownictwo Zamościa, Zamość 1990.

J. Łoziński, A. Miłobędzki, B. Wolff, Katalog Zabytków Sztuki w Polsce, woj. lubelskie, pow. zamojski, Warszawa 1953 (maszynopis).

S. Herbst, Zamość, Warszawa 1954.

23. Źródła ikonograficzne i fotografia (rodzaj, miejsce przechowywania, sygnatury)

24. Uwagi różne

25. Opracował

tekst

Bronisław Seniuk
Bronisław Seniuk, 1997 r.

imię, nazwisko, data, podpis

plany, rysunki

Bronisław Seniuk
Bronisław Seniuk, 1997 r.

imię, nazwisko, data, podpis

zdjęcia fotogr.

Bronisław Seniuk
Bronisław Seniuk, 1997 r.

imię, nazwisko, data, podpis

miejsce przechowywania negatywów

ROSIOŚK w Lublinie

KARTA PO WYPEŁNIENIU PODLEGA OCHRONIE NA PODSTAWIE PRZEPISÓW PRAWA AUTORSKIEGO

26. Adnotacje o inspekcjach, informacje o zmianach (daty, imiona i nazwiska wypełniających)

27. Załączniki

Wkładka nr 1

1. Miejscowość.....	Z A M O Ś Ć	4. Obiekt (nazwa jak w karcie)	5. Zawartość wkładki (nazwa materiału uzupełniającego)
2. Gmina.....	miasto Zamość	K A M I E N I C A	c.d. opisu
3. Województwo.....	zamojskie	ul. ORNIAKÓW 8	

c.d. pkt. 13:

otworami o niejednakowej wielkości. Otwór drzwiowy prowadzący do przelotowej sieni przesunięty z osi podłużnej budynku w kier. zach. Wykrojony prostokątnie, pozbawiony obramienia, zamknięty drewnianymi, płycinowymi drzwiami jednoskrzydłowymi. W osi od s. narożnika pd.-zach. niewielki prostokątny otwór okienny z lekkim rozglifieniem. W osi od s. narożnika pd.-wsch. szeroki otwór okienny, przysklepiony od wnętrza łukiem koszowym, od s. podcienia zamknięty prosto, rozglifiony. Podcień przesklepiony sklepieniem krzyżowym z gurtami. Partia piętra wsparta na lekko profilowanym gzymsem kordonowym, 3-osiowa. Otwory okienne o wykroju wydłużonych prostokątów, z drewnianą stolarką. Okna dwudzielne, 3-kwaterowe typu ościeżnicowego, z lufcikami w środkowych kwaterach. Elewacja zwieńczona masywnym gzymsem koronującym o bogatym profilowaniu. Połąć dwuspadowego dachu z trzema mansardami nakrytymi daszkami siodłowymi. Otwory okienne mansard o wykroju prostokątnym. Okna dwudzielne, trójkwaterowe.

Elewacja tylna zwrócona ku północy, ukształtowana asymetrycznie, trójosiowa, z wtórnie przebitym otworem drzwiowym od s. narożnika pn.-zach. Otwór drzwiowy prowadzący do sieni o wykroju prostokątnym, zaopatrzony w drewniane jednoskrzydłowe drzwi płycinowe z nadświetlem. Otwory okienne w partiach przyziemia i piętra o wykroju prostokątnym, pozbawione obramień. Okna drewniane, dwudzielne, 3-kwaterowe typu ościeżnicowego. Kondygnacje oddzielone schematycznym, wąskim gzymsem kordonowym. Elewacja zamknięta słabo profilowanym gzymsem okapowym, ponad którym wystawka w połaci dachu od s. narożnika pn.-wsch. W partii środkowej połaci dachu, przy linii kalenicy, prostokątny świetlik doświetlający klatkę schodową zlokalizowaną w trakcie środkowym pasma zachodniego.

WNĘTRZE I WYPOSAŻENIE. Przekształcone, zaadaptowane dla potrzeb handlowych na parterze: wtórnymi otworami drzwiowymi połączono parter z dwoma przylegającymi kamienicami. Piętro i poddasze zaadaptowano na mieszkania. Wystrój i wyposażenie pierwotne nie zachowane.

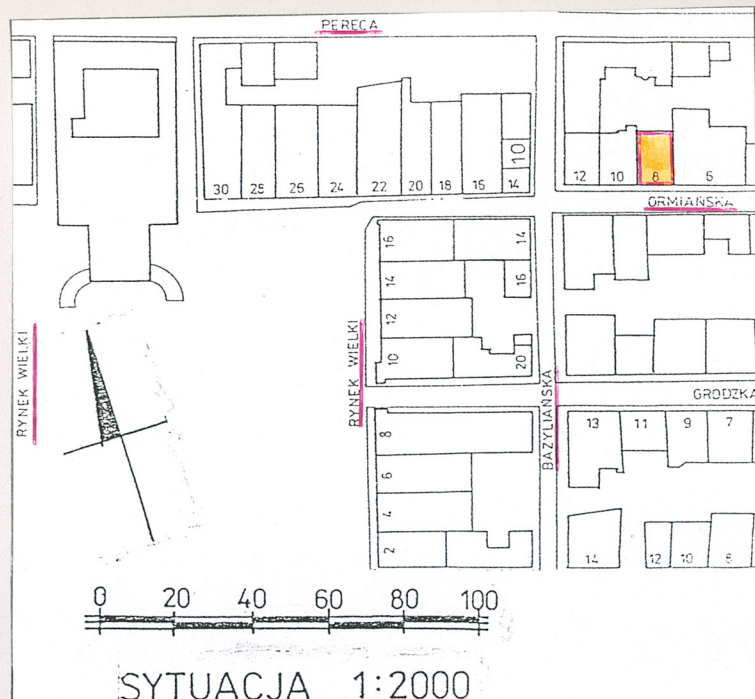
INSTALACJE: elektryczna, wod.-kan., c.o., gazowa, odgromowa, telefoniczna.

Wkładkę założył: Bronisław Seniuk, 1997 r.

(imię, nazwisko, data)

ROSIOŚK w Lublinie

Miejsce przechowywania negatywów:



1



2



3



4

1. Widok od ul. Ormiańskiej.
2. Widok od podwórka /płn./.
3. Portal w podcieniu i wnętrze sieni.
4. Klatka schodowa, poziom poddasza.