

A B C D E F G H I J K L Ł M N O P R S T U V W X Y Z

Nr LUBELSKIE

1. Obiekt

KAM I E N I C A

2. Czas powstania
pocz. XVII w.
1827,
XX w.

3. Miejscowość

Z A M O Ś Ć

4. Adres ul. Ormiańska 6
22-400 Zamość

nr hipoteczny

5. Przynależność administracyjna

województwo zamojskie

gmina miasto Zamość

6. Poprzednie nazwy miejscowości

7. Przynależność administracyjna
przed 1 VI 1975

województwo lubelskie

powiat Zamość

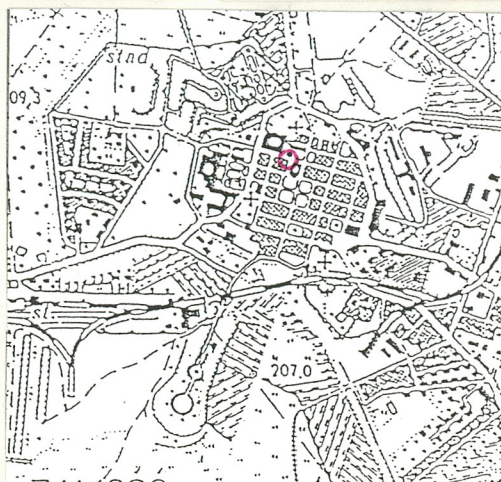
8. Właściciel i jego adres

Własność komunalna, Urząd
Miejski, Rynek Wielki 13
22-400 Zamość

9. Użytkownik i jego adres

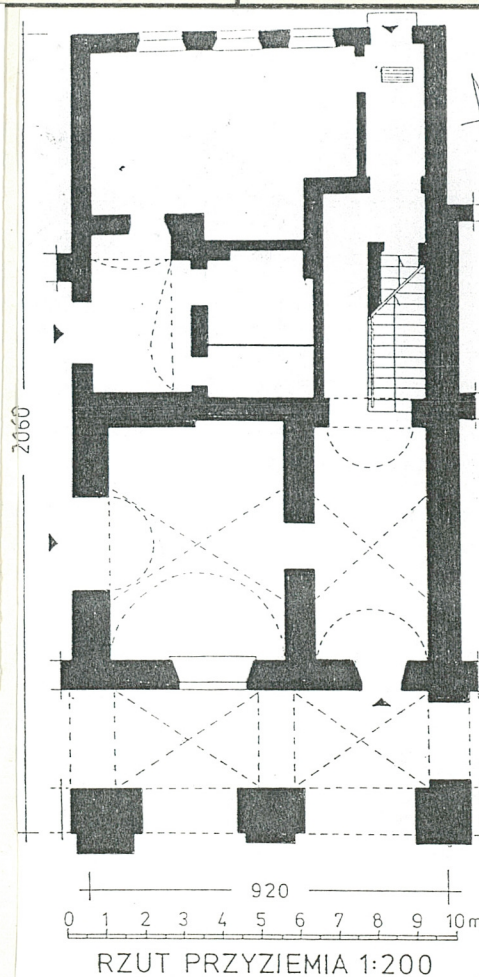
10. Rejestr zabytków

Nr A-127/1970 r. data 24.03 1970



ZAMOSĆ
ORIENTACJA

SKALA 1 : 25 000



13. Opis (sytuacja, materiał i konstrukcja, rzut, bryła, elewacje, wnętrze, wyposażenie, instalacje)

SYTUACJA. Usytuowana w północnej pierzei ulicy Ormiańskiej, w zabudowie zwartej, podcieniowej, kalenicowej. Od wschodu zblokowana z kamienicą nr 6 a, od zachodu - z kamienicą nr 8. W tyłach działki budowlanej ograniczonej zabudową ulicy Pereca podwórko wyłożone betonowymi i kamiennymi płytami, trawnik i rabaty kwiatowe.

MATERIAŁ I KONSTRUKCJA. Mury fundamentów, ściany zewnętrzne i wewnętrzne, dwuarkadowy podcień, sklepienia, wzniesione z cegły palonej pełnej łączonej zaprawą wapienno-piaskową. W partiach murów i sklepień rekonstruowanych i remontowanych zaprawa z dodatkiem cementu. Ściany obustronnie tynkowane. Stropy żelazno-betonowe. Więźba dachowa konstrukcji drewnianej, krokwie związane z murłatami, punktowo skleszczone stalowymi teownikami. Stolec prosty, omieczowany. Dach pobity blachą żelazną, pocynkowaną, zabezpieczoną antykorozyjną farbą. Podcień wsparty na trzech filarach o przekroju prostokątnym, wzmocnionych przyporami, przysklepionych krzyżowo. Wnętrze piwnicy i parter przykryte sklepieniem kolebkowo-krzyżowym i kolebkowym (od strony północnej stropy). Nad piętrem strop płaski. Sufity tynkowane, gładkie. W piwnicy, na parterze i piętrze posadzka z betonowej wylewki. W pomieszczeniach mieszkalnych piętra i poddasza biały parkiet. Schody międzykondygnacyjne ze zbrojonego betonu. Stolarka drzwiowa i okienna drewniana.

RZUT. Kamienica założona na rzucie wydłużonego prostokąta, z dwuarkadowym frontowym podcieniem w przyziemiu. Od strony wschodniej długa, na przestrzał się z przechosem i klatką schodową. Część zachodnia o trzech traktach (podział wtórny? pierwotnie dwutraktowy: izba wielka przednia i izba wielka tylna?). Wtórna komunikacja części zachodniej z kamienicą nr 8 - jeden salon odzieżowy. Układ piętra i poddasza analogiczny w części konstrukcyjno-statycznej, adaptowany do funkcji mieszkalnych.

BRYŁA. Dwukondygnacyjna, zwarta, z frontowym podcieniem, podpiwniczona, z mieszkalnym poddaszem. Dach dwuspadowy. W połaci wschodniej lukarny z daszkami dwuspadowymi, w połaci zachodniej wystawka z daszkiem pulpitowym i świetlik.

ELEWACJE. Elewacja frontowa zwrócona w kierunku pd., dwuosiowa w przyziemiu, otwarta w stronę ul. Ormiańskiej dwiema arkadami zamkniętymi półkoliście. Archiwolty wsparte na masywnych filarach o przekroju prostokątnym z płaskimi gzymsikami u nasady łuków. Do filarów domurowane od s. ulicy niewysokie szkarpy zanikające na wysokości gzymsików stanowiących oparcie sklepień podcienia. Podcień przesklepiony krzyżowo z gurtami. Podkucza arkad opracowane gładko, bez dekoracji, podobnie jak lico ściany frontowej w par-

c.d. na wkladce nr 1

12. Autorzy, historia obiektu, określenia stylu

Kamienica patrycjuszowska wzniesiona wg "trzeciego morandowskiego wzorca". Obecnie o charakterze klasycystycznym. W XVII w. własność ormiańskich rodów mieszczańskich, m.in. Balewiczów i Hadziowiczów. Od XIX w. własność mieszczan żydowskich. Obecnie własność komunalna. Na parterze salon odzieżowy "Mercury", własność [REDAKOWANE]. Na piętrze i poddaszu mieszkania.

Początkowo kamienice nr 6 i 6a stanowiły jedną realność. Spalone w 1827 r. Odbudowane w drugiej ćwierci XIX w., połączone. W 1948 r. zawał części wschodniej - nr 6 a.

1955-1956 rozbiórka i odbudowa. Lata 1958 i 1969-1972 remont części zachodniej - nr 6, wg projektu Z. Hołocińskiego.

<p>14. Kubatura</p> <p>ok. 1400 m³</p>	<p>15. Powierzchnia użytkowa</p> <p>380 m² - dwie kondygnacje</p>	<p>16. Przeznaczenie pierwotne</p> <p>mieszkalne i handlowe</p>	<p>17. Użytkowanie obecne</p> <p>mieszkalne i handlowe</p>
<p>18. Prace budowlane i konserwatorskie, ich przebieg i dokumentacja</p> <p>Ok. 1950 r. Remont dachu, stolarki drzwiowej i okiennej.</p> <p>1958 r. Remont o rozszerzonym zakresie robót.</p> <p>1969-1972 r. Kapitałny remont z pełnym zakresem prac remontowych i konserwatorskich: remont fundamentów i ścian; wymiana stropów i więźby dachowej; nowe tynki, schody, pokrycie dachu. Projekt A. Hołociński.</p>		<p>19. Stan zachowania (fundamenty, ściany zewnętrzne, ściany wewnętrzne, sklepienia, stropy, konstrukcje dachowe, pokrycie dachu, wyposażenie i instalacje)</p> <p>Ogólny stan zachowania dobry. Stan fundamentów i ścian dobry. Stan stropów, konstrukcji dachowej i pokrycia dachu dobry. Stan instalacji dobry.</p>	
		<p>20. Najpilniejsze postulaty konserwatorskie</p>	

21. Akta archiwalne (rodzaj akt, numer i miejsce przechowywania)

A. Hołociński, T. Makarski, Zamość - Blok VI. Projekt architektoniczny i techniczny, Warszawa 1967.

22. Biblioteka

Zabytki Architektury i Budownictwa w Polsce, województwo zamojskie, T. 48, Warszawa 1995.

A. Kędziora, Dawna architektura i budownictwo Zamościa, Zamość 1990.

J. Łoziński, A. Miłobędzki, B. Wolff, Katalog Zabytków Sztuki w Polsce, woj. lubelskie, pow. zamojski, Warszawa 1953 (maszynopis).

S. Herbst, Zamość, Warszawa 1954.

23. Źródła ikonograficzne i fotografia (rodzaj, miejsce przechowywania, sygnatury)

24. Uwagi różne

25. Opracował

tekst..... *→* Bronisław Seniuk, 1997 r.
imię, nazwisko, data, podpis

plany, rysunki *→* Bronisław Seniuk, 1997 r.
imię, nazwisko, data, podpis

zdjęcia fotogr. *→* Bronisław Seniuk, 1997 r.
imię, nazwisko, data, podpis

miejsce przechowywania negatywów ROSIOŚK w Lublinie

KARTA PO WYPEŁNIENIU PODLEGA OCHRONIE NA PODSTAWIE PRZEPISÓW PRAWA AUTORSKIEGO

26. Adnotacje o inspekcjach, informacje o zmianach (daty, imiona i nazwiska wypełniających)

27. Załączniki

Wkładka nr 1

1. Miejscowość.....Z A M O Ś Ć.....	4. Obiekt (nazwa jak w karcie)	5. Zawartość wkładki (nazwa materiału uzupełniającego)
2. Gmina.....miasto Zamość.....	K A M I E N I C A	c.d. opisu
3. Województwo.....zamojskie.....	ul. Ormiańska 6	

c.d. pkt. 13:

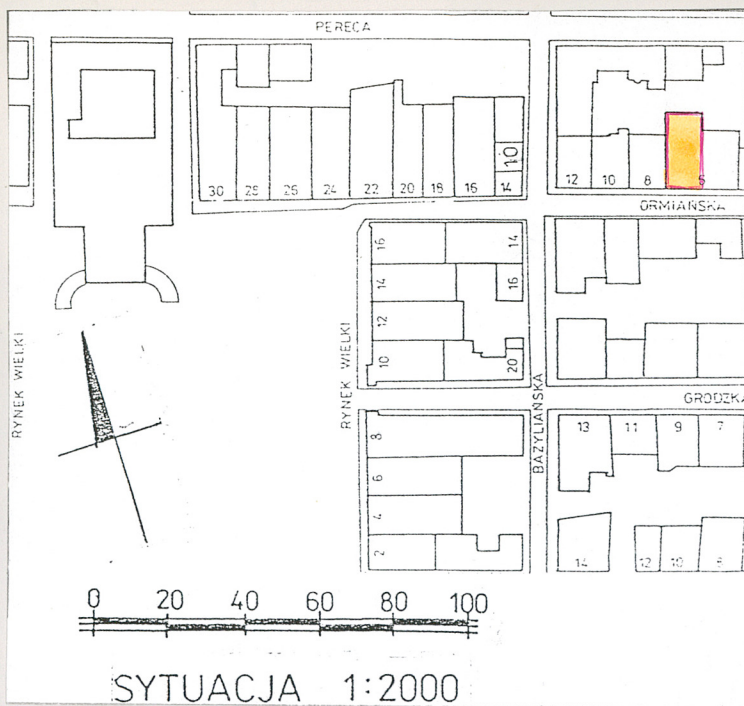
tiach przyziemia i piętra. Ściana zamykająca podcień od s. wnętrza ukształtowana dwuosiowo, przepruta od strony narożnika pd.-wsch. prostokątnym otworem drzwiowym prowadzącym do przelotowej sieni przesklepionej kolebką z lunetami. Przed otworem drzwiowym, w ścianie tarczowej kamienny gzyms odcinkowy, stanowiący relikwt wcześniejszego nadproża drzwiowego. Drzwi drewniane, jednoskrzydłowe, płycinowe. W osi od s. narożnika pd.-zach. otwór okienny o wykroju prostokątnym. Piętro oddzielone schematycznym, słabo profilowanym gzymsem kordonowym. Elewacja w partii piętra rozwiązana 3-osioowo, zamknięta szerokim pasem fryzu podokapowego i mocno wysadzonym, profilowanym gzymsem. Otwory okienne o wykroju prostokątnym, pozbawione dekoracji. Okna drewniane, dwudzielne, 3-kwaterowe. Połacie dwuspadowego dachu przepruta trzema wystawkami przekrytymi daszkami siodłowymi. Otwory okienne w wystawkach o wykroju prostokątnym. Okna dwudzielne, 3-kwaterowe z lufcikami w środkowych kwaterach. Elewacja tylna wychodząca na pn., zamykająca wtórnie dobudowaną część budynku, 4-osioowa, ukształtowana asymetrycznie, z wejściem na przedłużeniu pierwotnej sieni w narożniku pn.-wsch. oraz trzema otworami okiennymi o wykroju prostokątnym wspartymi na podwyższonym cokole. Elewacja pozbawiona podziałów i dekoracji arch., zamknięta od góry słabo wysuniętym gzymsem, nad którym szeroka wystawka w połaci dachu, nakryta daszkiem pulpitowym. Okna drewniane, dwudzielne, 3-kwaterowe.

WNĘTRZE I WYPOSAŻENIE. Przekształcone, zaadaptowane dla potrzeb handlowych na parterze: dwoma wtórnymi otworami drzwiowymi połączono część zachodnią z kamienicą nr 8. Piętro i poddasze zaadaptowano na mieszkania. Wystrój i wyposażenie pierwotne nie zachowane.

INSTALACJE: elektryczna, wod.-kan., c.o., gazowa, odgromowa, telefoniczna.

Wkładkę założył:Bronisław Seniuk, 1997 r.
(imię, nazwisko, data)

Miejsce przechowywania negatywów:ROŚIOŚK w Lublinie



1



2

1. Wnętrze podcieni, widok w kierunku zachodnim.
2. Widok od strony podwórka /płn./.
3. Portal w podcieniu i wnętrze sieni.



3