

1. Obiekt

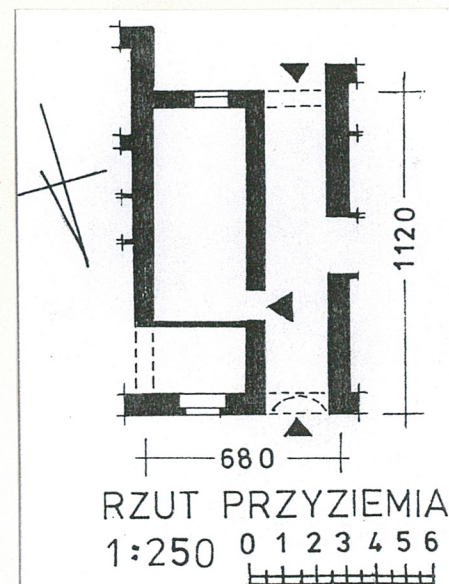
KAMIENICA

2. Czas powstania

1 poł. XIX w.

3. Miejscowość

ZAMOŚĆ



4. Adres ul. Ormiańska 5
22-400 Zamość

nr hipoteczny

lub. ewid. gruntów

5. Przynależność administracyjna

województwo zamojskie

gmina Miasto Zamość

6. Poprzednie nazwy miejscowości

7. Przynależność administracyjna
przed 1 VI 1975

województwo lubelskie

powiat Zamość

8. Właściciel i jego adres

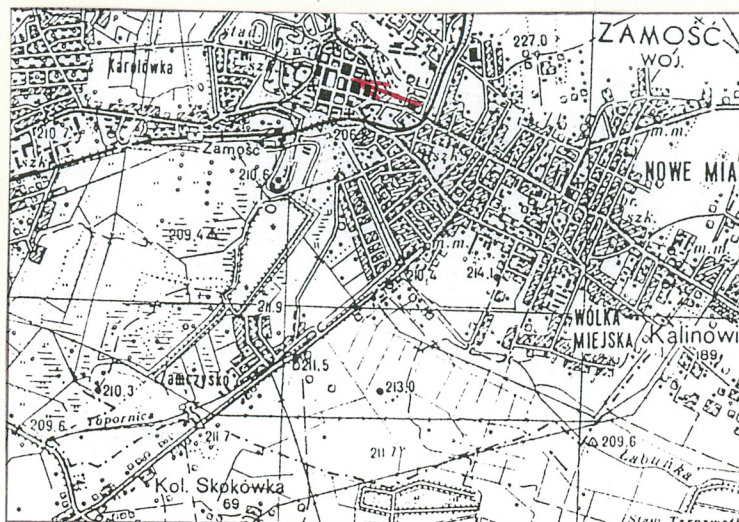
Własność komunalna, Urząd
Miejski, Rynek Wielki 13,
22-400 Zamość

9. Użytkownik i jego adres

Por. rubr. nr 12.

10. Rejestr zabytków

Nr A/378 data 16.12.1986 r.



Własność: pierwotnie kupcy ormiańscy, od XIX w. Żydzi. 1 ćw. XX w. Lejzor Karper (?); obecnie własność komunalna.

Remontowana 1958 r. i 1971-1973 r. (por. rubr. 18).

Użytkownicy. Parter: zakład szewski, użytkownik lokalu i właściciel zakładu [REDAKTOWANE] piętro i poddasze: lokale mieszkalne - [REDAKTOWANE]

SYTUACJA. Kamienica usytuowana w kwartale budowlanym ograniczonym ulicami: Ormiańską, Grodzką, Bazyliąską, Grecką. Frontem w południowej pierzei ulicy Ormiańskiej, w zabudowie zwartej, kalenicowej. Od strony wschodniej zblokowana z kamienicą nr 3, od strony zachodniej - z kamienicą nr 7. W tyłach działki budowlanej podwórze utwardzone betonowymi płytami chodnikowymi i piaskowcem. Miejscami krzewy, trawnik i rabatki.

MATERIAŁ I KONSTRUKCJA. Kamienica murowana. Fundamenty, ściany zewnętrzne i wewnętrzne, wzniesione z cegły palonej pełnej łączonej zaprawą wapienno-piaskową. W murach piwnicy (nie tynkowanej) widoczny miejscami watek z łupka wapiennego. Ściany działowe piwnic z cegły palonej, zbrojonego betonu i tarcic. W partiach murów rekonstruowanych i remontowanych zaprawa wapienno-piaskowa z dodatkiem cementu. Sklepienia ceglane. Stropy żelazno-betonowe, nad drugą kondygnacją drewniane (?). Ściany obustronnie tynkowane. Sklepienia i stropy tynkowane, gładkie. Więźba dachowa konstrukcji drewnianej, krokwie wsparte na drewnianych murłatach, usztywnione omieczowanymi, prostymi słupkami. Więźba miejscami wzmocniona na złączach stalowymi kleszczami. Połacie dachowe i daszki nad lukarnami pokryte ceramiczną dachówką zakładkową w kolorze palonej cegły. Rynny i rury odprowadzające wodę dachową ze stalowej blachy pokrytej farbą antykorozyjną. Piwnica przysklepiona kolebką. Stropy płaskie. W piwnicy, na parterze i piętrze posadzka z betonowej wylewki. Schody międzykondygnacyjne ze zbrojonego betonu, do piwnicy ceglane. Podłoga z drewnianej klepki. Stolarka drzwiowa i okienna drewniana.

RZUT. Założona na rzucie prostokąta o prostym planie w przyziemiu: od strony wschodniej jednoprzestrzenna długa izba z wtórnymi podziałami ze ścianek o charakterze przepierzenia, od strony zachodniej brama przejazdowa stanowiąca rdzeń komunikacyjny dla przyziemia kamienicy nr 5 i trzech kondygnacji graniczącej od zachodu kamienicy nr 7 (wynik historycznych układów własnościowych i przekształceń budowlanych). Komunikacja na poziomie parteru otworem drzwiowym z bramy, od strony kamienicy nr 7 klatka schodowa i zejście do piwnicy kamienicy nr 7. Komunikacja z piwnicą i piętrem z bramy kamienicy nr 3. Układ piętra i poddasza analogiczny w części nośno-konstrukcyjnej (ściany), adaptowany do funkcji mieszkalnych. Na poziomie drugiej kondygnacji, od strony podwórza, otwarta galeryjka komunikacyjna. Na poziomie parteru komunikacja z kamienicą nr 3.

BRYŁA. Dwukondygnacyjna, wydłużona, podpiwniczona, z mieszkalnym poddaszem. Dach dwuspadowy, w połaci frontowej dwa lukarna, w połaci tylnej jedno i mały otwór doświetlający. Daszki w lukarnach dwuspadowe. Między kamienicami, na poziomie dachów, murki oporowe.

ELEWACJE. Usytuowana w zabudowie zwartej, w pd. pierzei ul. Ormiańskiej. Elewacją frontową zwrócona ku pn. Założona na planie prostokąta, zwrócona węższym bokiem ku ulicy. Bryła zwarta, podpiwniczona (piwnica wspólna z kamienicą nr 3), 2-kondygnacyjna, nakryta dachem dwuspadowym z dwiema wystawkami od strony elewacji frontowej. Wystawki nakryte daszkami siodłowymi. Elewacja frontowa 2-osiova, z bramą przejazdową od strony narożnika pn.-zach. Otwór bramny o wykroju odcinkowym, zamknięty drzwiami dwuskrzydłowymi, drewnianymi, klepkowymi z prostokątną furką w jednym skrzydle.

14. Kubatura ok. 800 m ³	15. Powierzchnia użytkowa ok. 160 m ²	16. Przeznaczenie pierwotne mieszkalne i handlowe (?)	17. Użytkowanie obecne mieszkalne i usługowe
18. Prace budowlane i konserwatorskie, ich przebieg i dokumentacja (po 1945 r.) 1958 r. remont kapitalny. 1971 - 1973 r. remont kapitalny z pełnym zakresem prac konserwatorskich: remont fundamentów i ścian, wymiana stropów i więźby dachowej, nowe pokrycie dachu, nowe tynki i schody. Projekt inż. arch. Andrzej Hołociński, inż. arch. Zygmunt Kropisz.		19. Stan zachowania (fundamenty, ściany zewnętrzne, ściany wewnętrzne, sklepienia, stropy, konstrukcje dachowe, pokrycie dachu, wyposażenie i instalacje) Ogólny stan zachowania dobry: stan fundamentów i ścian dobry, stan konstrukcji dachowej dobry, stan instalacji dobry. Stan stropu nad drugą kondygnacją średni. Dachówkowe pokrycie wymaga wymiany.	
20. Najpilniejsze postulaty konserwatorskie			

21. Akta archiwalne i źródła ikonograficzne (rodzaj, numer i miejsce przechowywania)

A. Hołociński, Z. Kropisz, Zamość - Blok II, Projekt architektoniczny i techniczny, Warszawa 1967.

22. Bibliografia

Zabytki Architektury i Budownictwa w Polsce, województwo zamojskie, T. 48, Warszawa 1995.

A. Kędziora, Dawna architektura i budownictwo Zamościa, Zamość 1990.

J. Łoziński, A. Miłobędzki, B. Wolff, Katalog Zabytków Sztuki w Polsce, woj. lubelskie pow. zamojski, Warszawa 1953 (maszynopis).

S. Herbst, Zamość, Warszawa 1954.

23. Uwagi różne

REGIONALNY OŚRODEK
STUDIÓW I OCHRONY
ŚRODOWISKA KULTUROWEGO
20-113 Lublin, ul. Archidiakońska 4
W 012565023-34000000
33-1-831-43101

24. Opracowanie karty ewidencyjnej

tekst Jacek Serafinowicz, Bronisław Seniuk, 1998
imię, nazwisko, data, podpis

plany, rysunki J. Serafinowicz, B. Seniuk, rysunek E. Pujazo
imię, nazwisko, data, podpis

zdjęcia fotogr. Jacek Serafinowicz
imię, nazwisko, data, podpis

miejsce przechowywania negatywów ROSIOŚK w Lublinie

KARTA PO WYPEŁNIENIU PODLEGA OCHRONIE NA PODSTAWIE PRZEPISÓW PRAWA AUTORSKIEGO

25. Adnotacje o inspekcjach, informacje o zmianach (daty, imiona i nazwiska wypełniających)

26. Załączniki

Wkładka nr 1

1. Miejscowość. ZAMOŚĆ	4. Obiekt (nazwa jak w karcie)	5. Zawartość wkładki (nazwa materiału uzupełniającego)
2. Gmina miasto Zamość	KAMIENICA	c.d. pkt. 13
3. Województwo zamojskie	ul. Ormiańska 5	
c.d. pkt. 13:		

Od strony narożnika pn.-wsch. otwór okienny o wykroju prostokątnym, wsparty na mocno wyodrębnionym podokienniku. Piętro oddzielone płaskim, szerokim gzymsem kordonowym, z symetrycznie rozmieszczonymi prostokątnymi otworami okiennymi w osiach otworów przyziemia. Otwory okienne wsparte na mocno wyodrębnionych podokiennikach. Okna drewniane, skrzynkowe, dwudzielne, trójkwaterowe z lufcikami w środkowych kwaterach.

Elewacja zwieńczona masywnym, profilowanym gzymsem okapowym, ponad którym dwie wystawki w połaci dachu. Okna w wystawkach drewniane, dwudzielne, trójkwaterowe z lufcikami w środkowych kwaterach.

Przejazd bramy wybrukowany kostką klinkierową. Nad bramą strop płaski, tynkowany. Elewacja frontowa tynkowana, malowana na kolor szary, podokienniki i gzymsy malowane na kolor biały.

Elewacja tylna wychodząca na środblokowe podwórze w kierunku pd., 2-osiova z bramą zamkniętą prosto przy narożniku pd.-zach. i prostokątnym otworem okiennym obok. W partii piętra balkon z metalową współczesną balustradą przez całą szerokość elewacji. Ściana przepruta prostokątnymi otworami: okiennym na osi bramy i drzwiowym - na balkon. Elewacja zwieńczona masywnym, profilowanym gzymsem okapowym, ponad którym wystawka z daszkiem siodłowym od strony narożnika pd.-wsch. i świetlik z daszkiem pulpitem z przeciwnej strony. Dach kryty dachówką zakładkową. Okna i drzwi drewniane w bramie klepkowe, dwudzielne i dwuskrzydłowe, trójkwaterowe z lufcikami w środkowych kwaterach.

WNĘTRZE I WYPOSAŻENIE. Wnętrze przekształcone. Na parterze zaadaptowane dla aktualnych potrzeb usługowych. Piętro i poddasze zaadaptowano na małe lokale mieszkalne. Wystrój i wyposażenie nie zachowane.

INSTALACJE: elektryczna, wodno-kanalizacyjna, centralnego ogrzewania, gazowa, odgromowa, telefoniczna.

1. Widok od strony podwórka.
2. Brama przejazdowa - widok w kierunku ulicy Ormiańskiej /wjazdu/.



Wkładkę założył: Jacek Serafinowicz, Bronisław Seniuk, 1998 r.
(imię, nazwisko, data)

Miejsce przechowywania negatywów: ROSIOŚK w Lublinie