

1. Obiekt

K A M I E N I C A

2. Czas powstania

XVII - XVIII w.

3. Miejscowość

Z A M O Ś Ć



4. Adres ul. Ormiańska nr 4
22-400 Zamość

nr hipoteczny

lub. ewid. gruntów

5. Przynależność administracyjna

województwozamojskie.....

gminamiasto Zamość.....

6. Poprzednie nazwy miejscowości

-

7. Przynależność administracyjna
przed 1 VI 1975

województwolubelskie.....

powiatZamość.....

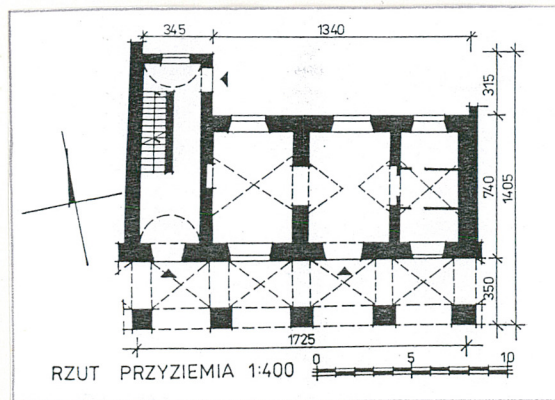
8. Właściciel i jego adres
Własność komunalna, Urząd
Miejski, Rynek Wielki 13,
22-400 Zamość

9. Użytkownik i jego adres

Por. rubr. nr 12

10. Rejestr zabytków

NrA/309..... data27.10.1984 r.....



Kamienica patrycjuszowska wzniesiona według "trzeciego morandowskiego wzorca". Obecnie elewacja frontowa klasycyzująca.

Własność: XVII w. kupcy ormiańscy; XIX w. Żydzi, 1 p. XX w. Mendelsonowie; obecnie własność komunalna.

Wzniesiona w dwóch fazach budowlanych: część zachodnia w 1 poł. XVII w., część wschodnia w 1 poł. XVIII w. Zniszczona pożarem w 2 ćw. XIX w. odbudowana po pożarze i połączona. Remontowana 1958 r. i 1969-1972 r. (por. rubr. 18).

Użytkownicy. Parter: sklep z galanterią damską, użytkownik lokalu i właściciel sklepu

piętro i poddasze: lokale mieszkalne

SYTUACJA. Kamienica usytuowana w kwartale budowlanym ograniczonym ulicami: Ormiańską, Pereca, Grecką, Bazylianą. Frontem w północnej pierzei ulicy Ormiańskiej, w zabudowie zwartej, podcieniowej, kalenicowej. Od strony wschodniej zblokowana z kamienicą nr 2, od strony zachodniej - z kamienicą nr 6 A. W tyłach działki budowlanej podwórze utwardzone betonowymi płytami i piaskowcem, krzewy i trawnik.

MATERIAŁY I KONSTRUKCJA. Kamienica murowana. Fundamenty, ściany zewnętrzne i wewnętrzne, czteroarkadowy podcień, wzniesione z cegły palonej pełnej łączonej zaprawą wapienną-piaskową. W murach piwnic widoczny łupek wapienny. Ściany działowe piwnic z cegły, zbrojonego betonu i drewna. W partiach murów rekonstruowanych i remontowanych zaprawa wapienno-piaskowa z dodatkiem cementu. Sklepienia ceglane. Stropy żelazno-betonowe, nad drugą kondygnacją drewniane (?). Ściany obustronnie tynkowane. Sklepienia i stropy tynkowane, gładkie. Więźba dachowa konstrukcji drewnianej, krokwie związane z drewnianymi murłatami, wsparte na omieczowanych prostych stolcach. Więźba wzmocniona na złączach stalowymi kleszczami. Dach pobity blachą miedzianą. Z miedzianej blachy daszki nad lukarnami, rynny i rury odwadniające. Podcień wsparty na pięciu filarach o prostokątnym przekroju. Piwnica przysklepiona kolebkowo. Czteroarkadowy podcień przykryty sklepieniem krzyżowym. Sień na parterze przykryta kolebką, wnętrza użytkowe - rodzajem sklepienia krzyżowego. Nad piętrzem stropy płaskie. W piwnicy, na parterze i piętrze posadzki z betonowej wylewki. Schody międzykondygnacyjne ze zbrojonego betonu. Stolarka drzwiowa i okienna drewniana.

RZUT. Kamienica założona na rzucie prostokąta, z czteroarkadowym frontowym podcieniem w przyziemiu, z sienią dłuższą, otwartą na przestrzał, usytuowaną asymetrycznie przy granicy zachodniej, utrzymującą komunikację wyłącznie z piwnicą i kondygnacjami wyższymi. Wnętrza użytkowe w podziale trójdzielnym, z komunikacją wewnętrzną amfiladową, jednotraktowe, z wejściem frontowym w części środkowej. Układ piętra i poddasza analogiczny w części mośno-konstrukcyjnej, adaptowany do funkcji mieszkalnych. Na poziomie drugiej kondygnacji, od strony podwórza, otwarta galeryjka komunikacyjna.

BRYŁA. Dwukondygnacyjna, wydłużona, z frontowym podcieniem, podpiwniczona, z mieszkalnym poddaszem. Od strony podwórza wysunięta w planie sień tworzy narożny, prostopadłościenny, dwukondygnacyjny ryzalit. Dach dwuspadowy, w połaci frontowej cztery małe lukarna, od strony podwórza jedno duże. Daszki w lukarnach dwuspadowe.

ELEWACJE. Elewacja frontowa zwrócona w kierunku pd. Murowana z cegły pełnej, na zaprawie wapiennej z użyciem zaprawy cementowej, tynkowana, malowana na kolor piaskowy, w przyziemiu beżowy z dodatkiem różu. Gzymsy i nadokienniki malowane na biało. Nad piwnicami sklepienia ceglane, kolebkowe. Nad sienią przeloty sklepienia kolebkowe z lunetami oraz kolebkowe. Posadzka w sieni z lastrico, schody na wyższe kondygnacje z lastrico, jednobiegowe, przesklepione odcinkowo. Nad pozostałymi pomieszczeniami parteru sklepienia kolebkowe z lunetami. Nad pomieszczeniami wyższych kondygnacji stropy płaskie, ogniotrwałe. Wzniesiona na planie prostokąta. Układ wnętrza dwutraktowy, 3-pasmowy. Bryła zwarta, podpiwniczona, 2-kondygnacyjna, nakryta dachem dwuspadowym,

14. Kubatura	15. Powierzchnia użytkowa	16. Przeznaczenie pierwotne	17. Użytkowanie obecne
ok. 2.500 m ³	ok. 480 m ²	mieszkalne i handlowe	mieszkalne i handlowe
18. Prace budowlane i konserwatorskie, ich przebieg i dokumentacja (po 1945 r.) 1958 r. remont kapitalny. 1969-1972 r. remont kapitalny z pełnym zakresem prac konserwatorskich: remont fundamentów i ścian, wymiana stropów i więźby dachowej, nowe pokrycie dachu, tynki, schody. Projekt inż. arch. Andrzej Hołociński.		19. Stan zachowania (fundamenty, ściany zewnętrzne, ściany wewnętrzne, sklepienia, stropy, konstrukcje dachowe, pokrycie dachu, wyposażenie i instalacje) Ogólny stan zachowania dobry: stan fundamentów i ścian dobry, stan stropów, konstrukcji dachowej i pokrycia dobry. Stan instalacji dobry.	
20. Najpilniejsze postulaty konserwatorskie			

21. Akta archiwalne i źródła ikonograficzne (rodzaj, numer i miejsce przechowywania)

A. Hołociński, Z. Kropisz, Zamość - Blok VI, Projekt architektoniczny i techniczny, Warszawa 1967.

22. Bibliografia

Zabytki Architektury i Budownictwa w Polsce, województwo zamojskie, T. 48, Warszawa 1995.
A. Kędziora, Dawna architektura i budownictwo Zamościa, Zamość 1990.
J. Łoziński, A. Miłobędzki, B. Wolff, Katalog Zabytków Sztuki w Polsce, woj. lubelskie pow. zamojski, Warszawa 1953 (maszynopis).
S. Herbst, Zamość, Warszawa 1954.

23. Uwagi różne

REGIONALNY OŚRODEK
STUDIÓW I OCHRONY
ŚRODOWISKA KULTUROWEGO
20-113 Lublin, ul. Archidiakońska 4
W. 017 83-34000000
83-1-831-43101

24. Opracowanie karty ewidencyjnej

tekst ^{+ kiosk} B. Seniuk, J. Serafinowicz, 1998 r.
imię, nazwisko, data, podpis

plany, rysunki ^{+ kiosk} B. Seniuk, J. Serafinowicz, rys. E. Pujzo
imię, nazwisko, data, podpis

zdjęcia fotogr. J. Serafinowicz
imię, nazwisko, data, podpis

miejsce przechowywania negatywów ROSIOŚK w Lublinie

KARTA PO WYPEŁNIENIU PODLEGA OCHRONIE NA PODSTAWIE PRZEPISÓW PRAWA AUTORSKIEGO

25. Adnotacje o inspekcjach, informacje o zmianach (daty, imiona i nazwiska wypełniających)

26. Załączniki

Wkładka nr 1

1. Miejscowość.....ZAMOŚĆ.....	4. Obiekt (nazwa jak w karcie)	5. Zawartość wkładki (nazwa materiału uzupełniającego)
2. Gmina.....Zamość.....	KAMIENICA	c.d. pkt. 13
3. Województwo.....zamojskie.....	ul. Ormiańska 4	

c.d. pkt. 13:

z czterema wystawkami w połaci od strony elewacji frontowej, nakrytymi daszkami siodłowymi. Więźba dachowa drewniana. Dach i daszki nad wystawkami kryte blachą miedzianą. Elewacja frontowa 4-osiowa, wsparta na podcieniu 4-przęsłowym, przesklepionym krzyżowo na gurtach. Podcień otwarty czterema arkadami o wykroju odcinkowym, wspartymi na czterobocznych filarach o przekroju zbliżonym do kwadratu. U nasady arkad płaskie szerokie gzymsy obiegające filary. Łuki arkad z kluczami. I piętro oddzielone szerokim, płaskim gzymsem. Elewacja 4-osiowa, przepruta czterema prostokątnymi w wykroju otworami okiennymi na osiach arkad przyziemia. Otwory okienne pozbawione opasek, z masywnymi gzymsami nadokiennymi. Elewacja zwieńczona masywnym gzymsem okapowym o słabym profilowaniu. Wystawki w połaci dachu drewniane, obite blachą miedzianą, z trójkątnymi naczółkami. Stolarka okienna drewniana. Okna typu skrzynkowego, dwudzielne, trójkwaterowe. Drzwi do sieni i pomieszczeń parteru drewniane, dwuskrzydłowe, płycinowe, malowane na brązowo. Ściana zamykająca podcień 4 osiowa z otworami w każdym prześle podcienia. Elewacja tylna wychodząca na płu., w przyziemiu 3-osiowa, otwory okienne o wykroju prostokątnym. W partii piętra wtórnie wbudowana galeria dostępna z klatki schodowej od strony zach. Galeria wsparta na żelbetowych belkach, nakryta połacią dachową podpartą drewnianymi słupami, między którymi drewniana balustrada z toczonych tralek. W partii piętra elewacja 6-osiowa. Otwory okienne o wykroju prostokątnym stolarka okienna drewniana, okna dwudzielne, trójkwaterowe, drzwi drewniane jednoskrzydłowe klepkowe, współczesne, malowane na brązowo. Połacie dachu przepruta prostokątną wystawką nakrytą daszkiem pulpitowym, przesuniętą z osi w kierunku (zach.) klatki schodowej dostępnej z sieni i umieszczonej w niewielkim ryzalicie na planie kwadratu.

WNETRZE I WYPOSAŻENIE. Wnętrze przekształcone, zaadaptowane dla potrzeb handlowych na parterze. Piętro i poddasze zaadaptowano na małe lokale mieszkalne. Wystrój i wyposażenie pierwotne nie zachowane.

INSTALACJE: elektryczna, wodno-kanalizacyjna, centralnego ogrzewania, gazowa, odgromowa, telefoniczna.

Wkładkę założył: B. Seniuk, J. Serafinowicz, 1998 r.
(imię, nazwisko, data)

ROSIOŚK w Lublinie

Miejsce przechowywania negatywów:



1



2



3



4

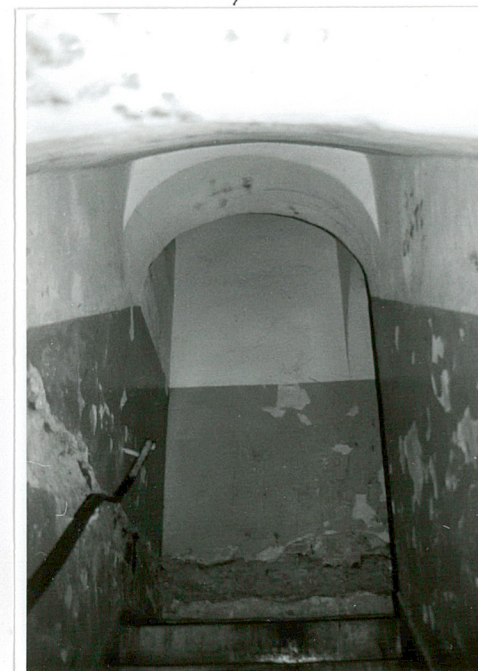
5



6



7



1. Elewacja frontowa / pżn. pierzeja ulicy Ormiańskiej/.
2. Wnętrze podcieni.
3. Widok na kamienicę od strony podwórka.
4. Fragment ściany tylnej.
- 5 - 7. Wnętrze sieni.