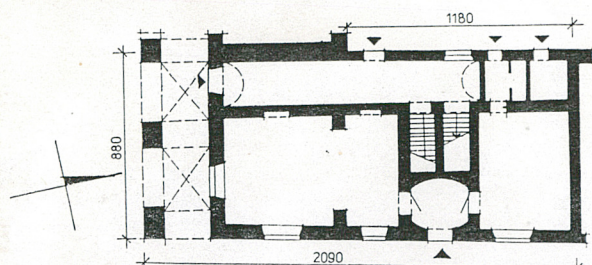


1. Obiekt

KAMIENICA

4510/1



RZUT PRZYZIEMIA 1:400



2. Czas powstania

XVII w.,
XIX w.

3. Miejscowość

ZAMOŚĆ

4. Adres

ul. Ormiańska nr 2
22-400 Zamość

nr hipoteczny

lub. ewid. gruntów

5. Przynależność administracyjna

województwo zamojskie

gmina Miasto Zamość

6. Poprzednie nazwy miejscowości

-

7. Przynależność administracyjna
przed 1 VI 1975

województwo lubelskie

powiat Zamość

8. Właściciel i jego adres

Własność komunalna, Urząd
Miejski, Rynek Wielki 13,
22-400 Zamość

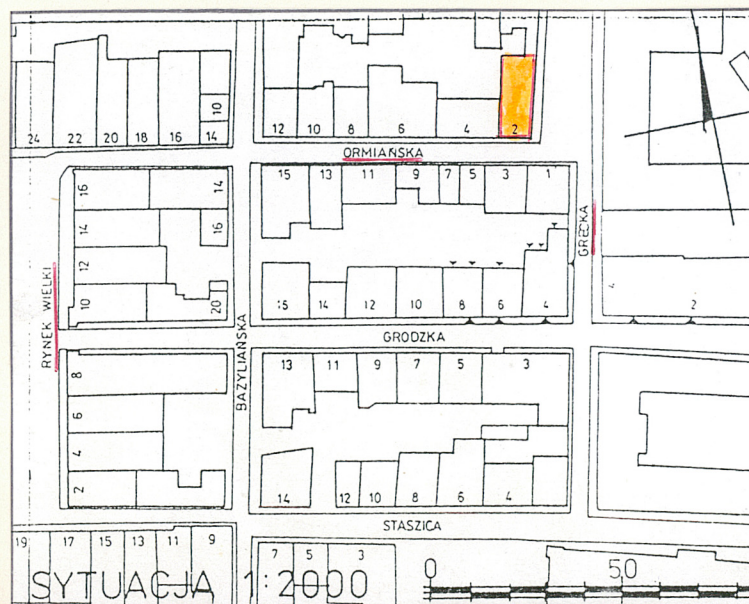
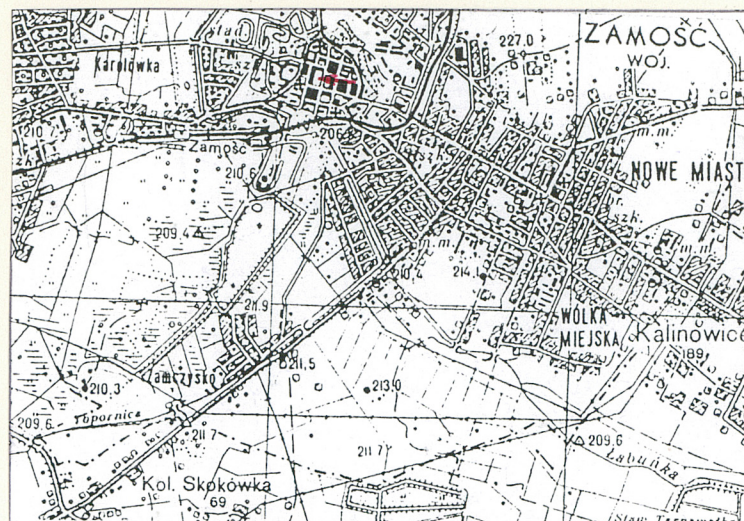
9. Użytkownik i jego adres

Por. rubr. nr 12

10. Rejestr zabytków

Nr A/310

data 27.10 1984 r.



12. Autorzy, historia obiektu, określenie stylu

Kamienica patrycjuszowska wzniesiona według "trzeciego morandowskiego wzorca".

Własność: XVII w. między innymi duchowny ormiański; XIX w. Żydzi, 1 p. XX w. Edelsbergowie; obecnie własność komunalna.

Zniszczona pożarem 1828 r., odbudowana 1829. Remontowana 1958 r. i 1969-1971 r. (por. rubr. 18). Podziały wewnętrzne wtórne.

Użytkownicy. Parter: sklep spożywczy, użytkownik lokalu i właściciel sklepu [REDACTED]

[REDACTED] 7; piętro i poddasze: lokale mieszkalne - [REDACTED]

13. Opis (sytuacja, materiał i konstrukcja, rzut, bryła, elewacje, wnętrza, wyposażenie, instalacje)

SYTUACJA. Kamienica usytuowana w kwartale budowlanym ograniczonym ulicami: Ormiańską, Pereca, Grecką, Bazyliąską. Narożna: ul. Bazyliąska nr 2 - ul. Grecka nr 8. Od strony zachodniej zblokowana z kamienicą nr 4 przy ulicy Ormiańskiej, od strony północnej - z kamienicą nr 3 przy ulicy Pereca.

MATERIAŁ I KONSTRUKCJA. Kamienica murowana. Fundamenty, ściany zewnętrzne i wewnętrzne, dwuarkadowy podcień, wzniesione z cegły palonej pełnej łączzonej zaprawą wapienno-piaskową. Mury zewnętrzne piwnic w części z łupka wapiennego, działowe - z cegły, zbrojonego betonu i drewna. W partiach murów rekonstruowanych i remontowanych zaprawa wapienno-piaskowa z dodatkiem cementu. Sklepienia ceglane. Stropy żelazno-betonowe, nad drugą kondygnacją drewniane (?). Ściany obustronnie tynkowane. Sklepienia i stropy tynkowane, gładkie. Więźba dachowa konstrukcji drewnianej, krokwie związane z drewnianymi murłatami wsparte na omieczowanych prostych stolcach. Więźba wzmocniona na złączach stalowymi klaszczami. Pokrycie dachu, daszki nad lukarnami, rynny i rury odprowadzające wodę ze stalowej blachy pokrytej farbą antykorozyjną. Podcień wsparty na trzech filarach o prostokątnym przekroju. Piwnica i sień przysklepione kolebką. Dwuarkadowy podcień przykryty sklepieniem krzyżowym. Stropy płaskie. W piwnicy, na parterze i piętrze posadzki z betonowej wylewki. Schody międzykondygnacyjne ze zbrojonego betonu. Stolarka drzwiowa i okienna drewniana. Ściany zewnętrzne spięte żelaznymi kotwami.

RZUT. Kamienica założona na rzucie prostokąta, z dwuarkadowym frontowym podcieniem w przyziemiu. Podziały wewnętrzne i układ komunikacyjny wtórny. Dwudzielna, z długą, wąską, podzieloną wtórnie sienią w części zachodniej. Część wschodnia, handlowa, obecnie z wejściem od ulicy Greckiej, dwutraktowa; trakty przedzielone przedsionkiem i klatką schodową. Komunikacja z piwnicą i piętrem schodami z sieni; komunikacja z częścią handlową na parterze od ulicy Greckiej. Układ piętra i poddasza analogiczny w części nośno-konstrukcyjnej, adaptowany do funkcji mieszkalnych.

BRYŁA. Dwukondygnacyjna, wydłużona, z frontowym podcieniem w przyziemiu, podpiwniczona, z mieszkalnym poddaszem. Dach czterospadowy, w połaci wschodniej trzy lukarna z daszkami na łuku odcinkowym.

ELEWACJE. Elewacja frontowa (węższym bokiem) zwrócona w kierunku pd. Szerszym bokiem wychodzi w kierunku ul. Greckiej (na wsch.). Murowana z cegły pełnej na zaprawie wapiennej z domieszką zaprawy cementowo-wapiennej. Tynkowana. Od strony ul. Ormiańskiej malowana na kolor piaskowy, w przyziemiu na kolor beżowy z dodatkiem różu. Elementy detalu architektonicznego malowane na kolor biały.

Wzniesiona na planie prostokąta, dłuższym bokiem zwrócona w kierunku ul. Greckiej. Posadowiona na fundamentach ceglanych. Bryła zwarta, 2-kondygnacyjna, nakryta dachem 4-połaciowym, przepruta od strony ul. Greckiej trzema wystawkami zamkniętymi daszkami półkolistymi i dwoma kominami.

Elewacja frontowa od ul. Ormiańskiej 2-osiowa, wsparta w przyziemiu na filarowych arkadach podcienia 2-prześłowego. Łuki arkad o wykroju półkolistym. Powierzchnia ścian ponad płaskimi gzymsami wieńczącymi filary boniowana. Podcień przesklepiony krzyżowo na gurtach. Ściana zamykająca podcień ukształtowana 3-osiowo, z wejściem o wykroju prostokątnym do sklepionej kolebkowo

14. Kubatura ok. 2.500 m ³	15. Powierzchnia użytkowa ok. 490 m ²	16. Przeznaczenie pierwotne mieszkalne i handlowe	17. Użytkowanie obecne mieszkalne i handlowe
18. Prace budowlane i konserwatorskie, ich przebieg i dokumentacja (po 1945 r.) 1958 r. remont kapitalny. 1969 - 1971 r. remont kapitalny z pełnym zakresem prac konserwatorskich: remont fundamentów i ścian, wymiana stropów i więźby dachowej, nowe pokrycie dachu, nowe schody i tynki. Projekt inż. arch. Zygmunt Kropisz.		19. Stan zachowania (fundamenty, ściany zewnętrzne, ściany wewnętrzne, sklepienia, stropy, konstrukcje dachowe, pokrycie dachu, wyposażenie i instalacje) Ogólny stan zachowania dobry: stan fundamentów i ścian dobry, stan stropów, konstrukcji dachowej i pokrycia dobry. Stan instalacji dobry.	
20. Najpilniejsze postulaty konserwatorskie			

21. Akta archiwalne i źródła ikonograficzne (rodzaj, numer i miejsce przechowywania)

A. Hołociński, Z. Kropisz, Zamość - Blok VI, Projekt architektoniczny i techniczny, Warszawa 1967.

22. Bibliografia

Zabytki Architektury i Budownictwa w Polsce, województwo zamojskie, T. 48, Warszawa 1995.
A. Kędziora, Dawna architektura i budownictwo Zamościa, Zamość 1990.
J. Łoziński, A. Miłobędzki, B. Wolff, Katalog Zabytków Sztuki w Polsce, woj. lubelskie pow. zamojski, Warszawa 1953 (maszynopis).
S. Herbst, Zamość, Warszawa 1954.

23. Uwagi różne

REGIONALNY OŚRODEK
STUDIÓW I OCHRONY
ŚRODOWISKA KULTUROWEGO
20-113 Lublin, ul. Archidiałowska 4
W-012565023-34000000
93 1 991 43101

24. Opracowanie karty ewidencyjnej

tekst *Bronisław*
Bronisław Seniuk, Jacek Serafinowicz, 1998 r.
imię, nazwisko, data, podpis

plany, rysunki mgr inż. arch. Ewa Pujszo *mpujszo*
imię, nazwisko, data, podpis

zdjęcia fotogr. Jacek Serafinowicz
imię, nazwisko, data, podpis

miejsce przechowywania negatywów ROSIOŚK w Lublinie

KARTA PO WYPEŁNIENIU PODLEGA OCHRONIE NA PODSTAWIE PRZEPISÓW PRAWA AUTORSKIEGO

25. Adnotacje o inspekcjach, informacje o zmianach (daty, imiona i nazwiska wypełniających)

26. Załączniki

Wkładka nr 1

1. Miejscowość.....ZAMOŚĆ.....	4. Obiekt (nazwa jak w karcie)	5. Zawartość wkładki (nazwa materiału uzupełniającego)
2. Gmina.....Miasto Zamość.....	KAMIENICA	c.d. pkt. 13.
3. Województwo.....zamojskie.....	ul. Ormiańska 2	

c.d. pkt. 13:

sieni, z której w tylnym traktcie dwubiegowe schody na piętro. Klatka schodowa przesklepiona płasko, sklepienie z cegły, Schody wylewane, lastricowe. Posadzka w sieni z płytek piaskowcowych. Z sieni od strony zach. prostokątny otwór drzwiowy komunikujący się z wewnętrznym dziedzińcem. Piętro oddzielone szerokim, mocno wyodrębnionym gzymsem ze słabym profilowaniem. Symetrycznie 3-osłowo zestawione otwory okienne o wykroju prostokątnym z drewnianą stolarką. Okna dwudzielne, skrzynkowe, trójkwaterowe. Elewacja zwieńczona masywnym, szerokim, słabo profilowanym gzymsem okapowym. Otwory okienne w przyziemiu o wykroju prostokątnym, typu witrynowego. Elewacja od strony ul. Greckiej ukształtowana asymetrycznie, poważnie przekształcona, w narożniku pd.-wsch. wsparta na arkadzie zamykającej podcień, 5-osłowa, z wejściem o wykroju prostokątnym przesuniętym z osi w kierunku pn. Otwory okienne prostokątne, okna typu witrynowego. Piętro 6-osłowe, ukształtowane asymetrycznie, oddzielone gzymsem kordonowym, szerokim, płaskim. Otwory okienne o wykroju prostokątnym zaopatrzone w drewnianą stolarkę. Okna dwudzielne, skrzynkowe, 3-kwaterowe.

Elewacja zwieńczona masywnym, słabo profilowanym gzymsem przechodzącym w gładki pas o charakterze fryzu. Połączenie dachu przepruta symetrycznie zestawionymi 3 wystawkami. Okna drewniane, dwudzielne, skrzynkowe, 2-kwaterowe. Dach kryty blachą ocynkowaną (?). Nad pomieszczeniami parteru stropy płaskie.

Elewacja tylna wychodząca na wsch., 4-osłowa, w partii piętra, 3-osłowa. Otwory drzwiowe i okienne o wykroju prostokątnym. Drzwi metalowe oraz drewniane, częściowo przeszklone z kratą. Piętro oddzielone zdwojonym gzymsem kordonowym, elewacja zwieńczona profilowanym gzymsem okapowym.

WNĘTRZE I WYPOSAŻENIE. Wnętrze przekształcone, na parterze zaadaptowane dla potrzeb handlowych. Piętro i poddasze zaadaptowane na lokale mieszkalne. Wystrój i wyposażenie pierwotne nie zachowane.

INSTALACJE: elektryczna, wodno-kanalizacyjna, centralnego ogrzewania, gazowa, odgromowa, telefoniczna.

B. Seniuk, J. Serafinowicz, 1998 r.

Wkładkę założył:

(imię, nazwisko, data)

ROŚIOŚK w Lublinie

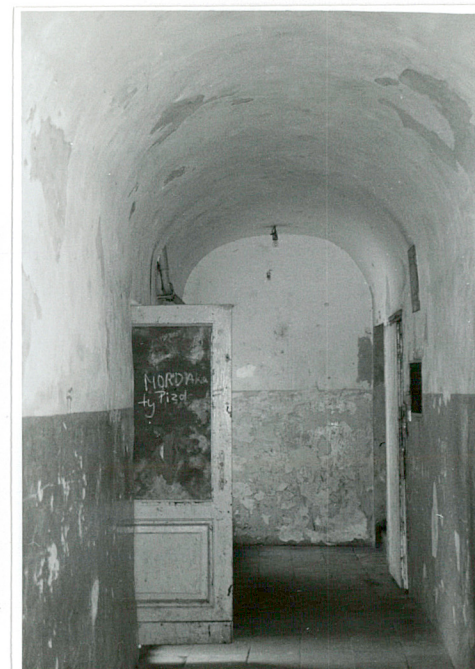
Miejsce przechowywania negatywów:



1



2



3

1. Narożnik ulic Ormiańskiej i Greckiej.
2. Elewacja wschodnia.
3. Wnętrze sieni.