

13018
LUBELSKIE

1. Obiekt

Plebania

1664/5

2. Czas powstania

1728 rok

3. Miejscowość

LUBLIN -
Abramowice Kościelne

11. Zdjęcia, plan sytuacyjny, rzuty



4. Adres

Abramowice Kościelne gm. Głusk

nr hipoteczny Parafia Rzym.-Kat.

5. Przynależność administracyjna

województwo lubelskie

gmina Głusk LUBLIN

6. Poprzednie nazwy miejscowości

Abrahamowice /sł.biogr.
1880-1904/

7. Przynależność administracyjna
przed 1.VI.1975

województwo lubelskie

powiat Lublin

8. Właściciel i jego adres

Parafia Rzymsko-Katolicka
w Abramowicach

9. Użytkownik i jego adres

Parafia Rzymsko-Katolicka
w Abramowicach

10. Rejestr zabytków

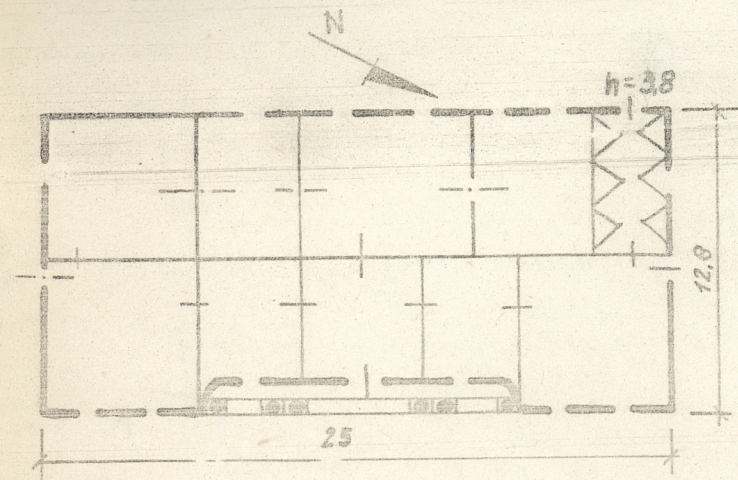
Nr A/50

data 30.IX.1957

WKZ Lublin

autor zdjęć
data wykonania
miejsce przechowywania negatywów

Wojciech Koziejowski
lipiec 1976 rok



12151

16.11.1966

12. Autorzy, historia obiektu, określenia stylu.

Wzniesiona w 1728 roku, remontowana w 1949, z zamianą większości stropów belkowanych na sufity. Na pn. ścianie plebanii tablica fundatora z herbami Lewart i nie zidentyfikowanymi, literami PK PA oraz datą budowy 1728 - Późnobarokowa.

13. Opis (sytuacja, materiał i konstrukcja, rzut, bryła, elewacje, dach, wnętrze wyposażenie, instalacje)

Usytuowana przy drodze Lublin-Głusk, naprzeciwko cmentarza, Frontem zwrócona na wschód. Murowana z cegły i kamienia otynkowana. Parterowa, od frontu z mieszkalnym mansardem. Na rzucie prostokąta z piętrowym, sześciokolumnowym portykiem od frontu. Dwutraktowa. W pomieszczeniu pn.-wsch. sklepienie kolebkowe z lunetami, w innym strop na zakład polski. Zewnątrz na narożach lizeny, od frontu boniowane, wokół gzymasy. Otwory okienne i wejściowy od frontu z nadokiennikami, w portyku z trójkątnymi szczytami. Dach mansardowy o częściowo pierwotnej więźbie, z ciesielskimi znakami montażowymi, niegdyś pobity gontem, obecnie kryty blachą. Konstrukcja dachu drewniana.

Większość stropów drewnianych belkowanych wymieniona na sufity podczas prac remontowych w 1969 roku.

Na północnej ścianie budynku plebanii wmurowana tablica fundacyjna z herbami Lewart i nierozpoznanymi literami PK PA oraz datą budowy 1728 rok.

Wewnątrz instalacje: elektryczna, wodno-kanalizacyjna, centralnego ogrzewania.

Zachowany ozdobny kominek z żeliwnymi drzwiczkami i opracowaniem paleniska.

14. Kubatura 1216 m ³	15. Powierzchnia użytkowa 320 m ²	16. Przeznaczenie pierwotne Plebania	17. Użytkowanie obecne Plebania - dom parafialny
18. Prace budowlane i konserwatorskie, ich przebieg i dokumentacja Remont w 1949 roku - zamiana większości stropów belkowanych na płaskie sufity, zmiana pokrycia dachowego z gontu na blachę ocynkowaną.		19. Stan zachowania (fundamenty, ściany zewnętrzne, ściany wewnętrzne, sklepienia, stropy, konstrukcje dachowe, pokrycie dachu, wyposażenie i instalacje) Stan zachowania dobry.	
20. Najpilniejsze postulaty konserwatorskie			

21. Akta archiwalne (rodzaj akt, numer i miejsce przechowywania)

22. Bibliografia

- Monografia ilustrowana czyli opis kościołów rzymsko-katolickich w Królestwie Polskim, Warszawa 1908 /Abramowice/;
- Słownik Geograficzny Królestwa Polskiego i innych krajów słowiańskich, Warszawa T - XVI, 1880 - 1902.
- Katalog Zabytków Sztuki w Polsce, T. VIII, woj. lubelskie, zeszyt 10, powiat lubelski, Warszawa 1967.

23. Źródła ikonograficzne i fotografie (rodzaj, miejsce przechowywania, sygnatury)

24. Uwagi różne

25. Wypełnił

Wojciech Koziejowski
sierpień 1977 rok

mgr Wojciech Koziejowski

26. Sprawdził

1. Miejscowość

ABRAMOWICE KOSCIELNE

2. Obiekt (nazwa jak w karcie)

PLEBANIA

3. Zawartość wkładki (nazwa obiektu lub materiału uzupełniającego)

FOTOGRAFIE dodatkowe



ELEWACJA POŁUDNIOWA



ELEWACJA PÓŁNOCNA

mgr Wojciech Koziełowski 17.XI.1982r.

Wkładkę założył:

(imię, nazwisko, data)

BDZ Lublin

Miejsce przechowywania negatywów: