

1. Obiekt

HOTEL "WIKTORIA"

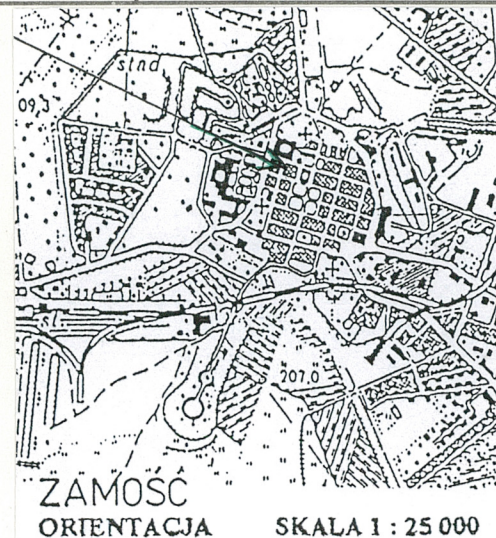
2. Czas powstania

XVIII w.,  
1827-32, XIX/XX w.

3. Miejscowość

ZAMOŚĆ

11. Zdjęcia, rzut, przekrój, sytuacja, orientacja



4. Adres ul. Kołłątaja 6  
Zamość

nr hipoteczny .....

lub. ewid. gruntów .....

5. Przynależność administracyjna

województwo zamojskie

gmina Zamość

6. Poprzednie nazwy miejscowości

7. Przynależność administracyjna  
przed 1 VI 1975

lubelskie  
województwo .....

powiat zamojski

8. Właściciel i jego adres

"Orbis" S.A.  
ul. Bracka 16

00-028 Warszawa

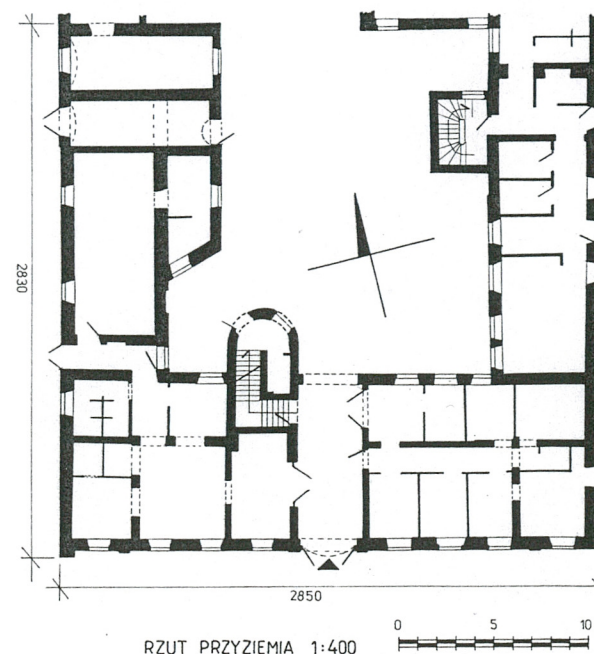
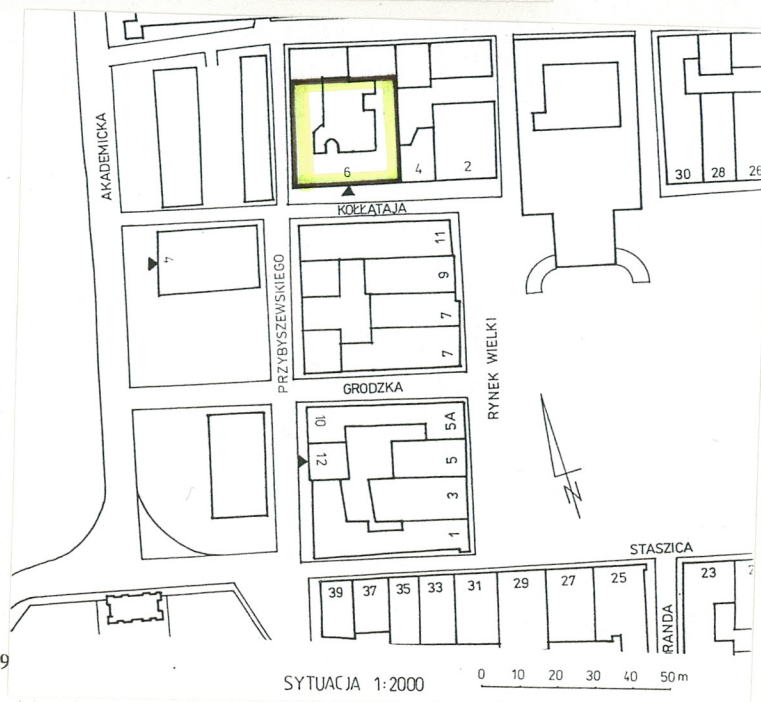
9. Użytkownik i jego adres

j.w.

10. Rejestr zabytków

Nr A/389

30.03.1987 r.  
data .....





Obecnie istniejący budynek został wzniesiony w k. XIX w. jako hotel "Wiktoria" wg proj. W. Siennickiego. Zbudowany na miejscu spalonej wcześniejszych kamienic. Pierwotnie znajdowały się tu trzy działki. W l. 1828-46 właścicielem byli Gollowie, od 1846 Landanowie i Segalowie, w 1 poł. XX w. Wekslerowie. Pierwotnie na parterze budynku frontowego znajdowała się obszerna sala restauracyjna, a za nią kuchnia. Przy ul. Bóźnicznej (ob. Pereca) usytuowany był szynk, na piętrze pokoje gościnne. Na dziedzińcu - trzy stajnie. Do 1941 r. funkcjonował tu hotel, w l. 50 do 70 - biura organizacji społecznych i biblioteka pedagogiczna. Obecnie prowadzony remont mający na celu przywrócenie pierwotnego wyglądu i funkcji.

Sytuacja: Budynek usytuowany w pd.-zach. narożu bloku zabudowy nr XXII znajdującego się po zach. stronie ratusza. Od wsch. styka się z kamienicami tworzącymi pierzeję pn. Rynku, od pn. z budynkami o frontach od ul. Pereca, wewnątrz zamknięty dziedziniec.

Materiał i konstrukcja: Fundamenty, ściany nośne, działowe i sklepienia wzniesione z cegły ceramicznej pełnej. Część ścian działowych zbudowana z suporeksu. Elewacja frontowa otynkowana, na pozostałych elewacjach ślady starych tynków. Piwnice nakryte sklepieniami kolebkowymi i kolebkami z lunetami. Parter i piętro nakryte nowymi płaskimi ogniotrwałymi stropami; w pn. części skrzydła zach. stropy odcinkowe. Wieża dachowa drewniana krokwiowo-płatwiowa, wzmocniona ścianami stocłowymi i pojedynczymi stojkami w skrzydłach bocznych. Nad korpusem głównym dach czterospadowy, nad skrzydłami bocznymi, dwuspadowy i pulpitowy; w połaci półkoliste świetliki. Dachy pokryte blachą ocynkowaną. Pomiędzy kondygnacjami trójbiegowe, murowane z cegły i otynkowane schody. We wnętrzu cementowe wylewki na stropach, brak podłóg. Stolarka okienna i drzwiowa drewniana (w trakcie wymiany). Okna dwuskrzydłowe, sześciokwaterowe, od frontu z dwukwaterowymi oberluftami. W niewielkim stopniu zachowana stolarka drzwiowa - drzwi jedno- i dwuskrzydłowe, płycinowe; balkonowe przeszklone w górnej części. Pierwotnie brama zamykana dwuskrzydłowymi wrotami snycerskiej roboty - obecnie drzwi prowizoryczne, płycinowe.

Rzut i bryła: Obiekt wzniesiony na planie podkowy, składa się z budynku frontowego i dwóch węższych skrzydeł dostawionych prostopadle do elewacji tylnej. Dwukondygnacyjny, podpiwniczony. Budynek frontowy na planie prostokąta, na osi sień przejazdowa, z której wejścia do wnętrza. Układ pomieszczeń przekształcony, wielodzielny, półtora- i dwutraktowy; w części wsch. trakty rozdzielone korytarzem. Od pn.-zach. przylega do sieni klatka schodowa, umieszczona w występującym półkoliście ryzalicie. Parter części zach. skomunikowany z zach. skrzydłem bocznym, części wsch. - z sąsiednią kamienicą. Na piętrze korytarz od strony podwórza i pokoje hotelowe od frontu. Skrzydła boczne założone na rzucie prostokąta - wschodnie z występującą ryzalitowo klatką schodową, zachodnie - szersze w części pn. i zwężające się w miejscu połączenia z budynkiem frontowym. Układ wnętrza wielodzielny, jednoraktowy; wnętrza skomunikowane z wnętrzem budynków przylegających od pn. i wsch.

Elewacje: Elewacja frontowa (pd.) dziewięcioosiowa, dwukondygnacyjowa, symetryczna. Pomiędzy kondygnacjami gzyms kapnikowy, w zwieńczeniu profilowany gzyms wieńczący. Oś środkowa i skrajne zaakcentowane formą pseudoryzalitów ujętych pilastrami w dwóch kondygnacjach. Na osi pseudoryzalitu środkowego otwór bramowy zamknięty łukiem odcinkowym, na I p. zamknięte półkoliście okna bliźniacze ujęte tynkowymi opaskami, ze wspólnym gzymsem parapetowym na kostkowych kroksztynach. Całość zwieńczona trójkątnym, niepełnym frontonem, w którego polu tondo. Na piętrach skrajnych pseudoryzalitów okna zamknięte półkoliście, umieszczone w arkadowych obramieniach z wyodrębnionymi gzymśami impostowymi i kluczami; całość zwieńczona gzymsem i ścianką attykową. Pozostałe otwory okienne prostokątne, na piętrze ujęte profilowanymi w tynku opaskami; w środkowych osiach części bocznych balkony (obecnie bez balustrad).



14. Kubatura  4.880 m <sup>3</sup>	15. Powierzchnia użytkowa  767,95 m <sup>2</sup>	16. Przeznaczenie pierwotne  hotel	17. Użytkowanie obecne  remontowany z przeznaczeniem na hotel
18. Prace budowlane i konserwatorskie, ich przebieg i dokumentacja (po 1945 r.)  Po wojnie budynek poddawany doraźnym remontom. W l. 70. przeprowadzane prace inwentaryzacyjne i dokumentacyjne przed generalnym remontem. - Inwentaryzacja architektoniczno-konserwatorska. Część: Architektura, opr. J. Dziesiątkowski, Zamość 1974 (zamieszczone fotogr. archiwalne dotyczące pierwotnego stanu zachowania obiektu). - Obecnie prowadzony generalny remont budynku obejmujący wszystkie branże. Architektura. Projekt wykonawczy. Przedsiębiorstwo projektowo-wykonawcze "Arys" Sp. z o.o., proj. arch. J. Szymanek, Zamość 1998.		19. Stan zachowania (fundamenty, ściany zewnętrzne, ściany wewnętrzne, sklepienia, stropy, konstrukcje dachowe, pokrycie dachu, wyposażenie i instalacje)  Budynek w trakcie generalnego remontu obejmującego zasadnicze elementy konstrukcyjne, wnętrze, elewacje, stolarkę okienną i drzwiową, instalacje i in.	
20. Najpilniejsze postulaty konserwatorskie  Niezbędny nadzór konserwatorski nad prowadzonym remontem, warunkujący przywrócenie obiektowi jego pierwotnej formy.			



21. Akta archiwalne i źródła ikonograficzne (rodzaj, numer i miejsce przechowywania)

Archiwalne fotografie obiektu - por. poz. 18.

22. Bibliografia

J. Kowalczyk, Zamość. Przewodnik, Wyd. III aktualizacja:  
I. Winiewicz-Cybulska i A. Urbański, Zamość 1995, s. 73.

23. Uwagi różne

REGIONALNY OŚRODEK  
STUDIÓW I OCHRONY  
ŚRODOWISKA KULTUROWEGO  
29-113 Lublin, ul. Archidiakańska 4  
W-012565023-34000000  
83-1-831-43101

24. Opracowanie karty ewidencyjnej

tekst ..... Bożena Stanek-Lebioda, IX 1998 r. *BL*  
imię, nazwisko, data, podpis

plany, rysunki ..... Edmund Mitrus, IX 1998 r. *Mitrus*  
imię, nazwisko, data, podpis

zdjęcia fotogr. .... Bożena Stanek-Lebioda, VI 1998 r. *BL*  
imię, nazwisko, data, podpis

miejsce przechowywania negatywów ..... ROSIOŚK w Lublinie

KARTA PO WYPEŁNIENIU PODLEGA OCHRONIE NA PODSTAWIE PRZEPISÓW PRAWA AUTORSKIEGO

25. Adnotacje o inspekcjach, informacje o zmianach (daty, imiona i nazwiska wypełniających)

26. Załączniki

Wkładka nr 1



1. Miejscowość..... <b>ZAMOŚĆ</b>	4. Obiekt (nazwa jak w karcie)	5. Zawartość wkładki (nazwa materiału uzupełniającego)
2. Gmina..... <b>Zamość</b>	<b>HOTEL "WIKTORIA"</b>	<b>c.d. pkt. 13 i fotografie</b>
3. Województwo..... <b>zamojskie</b>		

c.d. pkt. 13:

Elewacja zach. ujednolicona z kamienicą sąsiednią, niesymetryczna, dwukondygnacyjowa, siedmioosiowa (w skrajnej osi pd. blendy okienne) z dwoma otworami wejściowymi. Kondygnacje rozdzielone gzymsem kapnikowym i zwieńczone wąskim gzymsem wieńczącym. Otwory pozbawione obramień. Elewacje od strony podwórza dwukondygnacyjne, wieloosiowe. Po zach. stronie bramy półkolisty ryzalit klatki schodowej, nakryty daszkiem stożkowym. Na piętrach skrzydeł bocznych murowane podesty galerii bez balustrad (pierwotnie z balustradami tralkowymi). Elewacje pozbawione podziałów i detalu architektonicznego - w trakcie remontu.

Wnętrze i wyposażenie: Obiekt pozbawiony pierwotnego wystroju i wyposażenia.

Instalacje: elektryczna, wodno-kanalizacyjna.

Fot. 1 Ryzalit zach. elew. frontowej



Fot.2 Część środkowa elew. front.



Fot.3 Fragment środk. i wsch. elew. frontowej



Wkładkę założył: ..... **Bożena Stanek-Lebioda, XI 1998 r.** .....  
(imię, nazwisko, data)

Miejsce przechowywania negatywów: ..... **ROSIOŚK w Lublinie** .....



Fot.4 Widok od wsch. na elew. front. Fot.5 Elewacja zachm



Fot.6 Elewacja pn. /od podwórza/



Fot.7 Podwórze - widok na skrzydło zach.



Fot.8 Podwórze - widok na skrzydło wsch.

