

1. Obiekt

KAMIENICA • ul. Kołłątaja nr 4

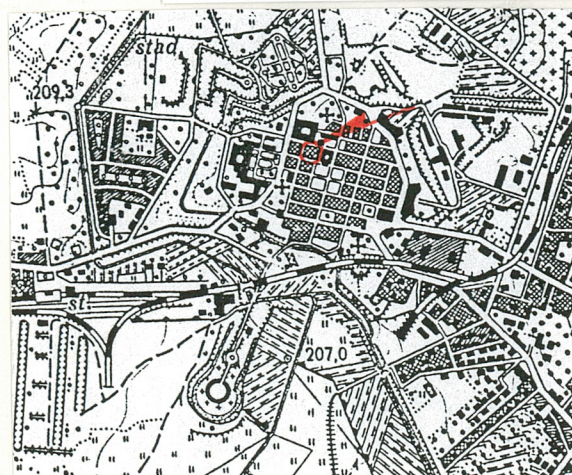
2. Czas powstania

1832,
ok. 1880 nadb.

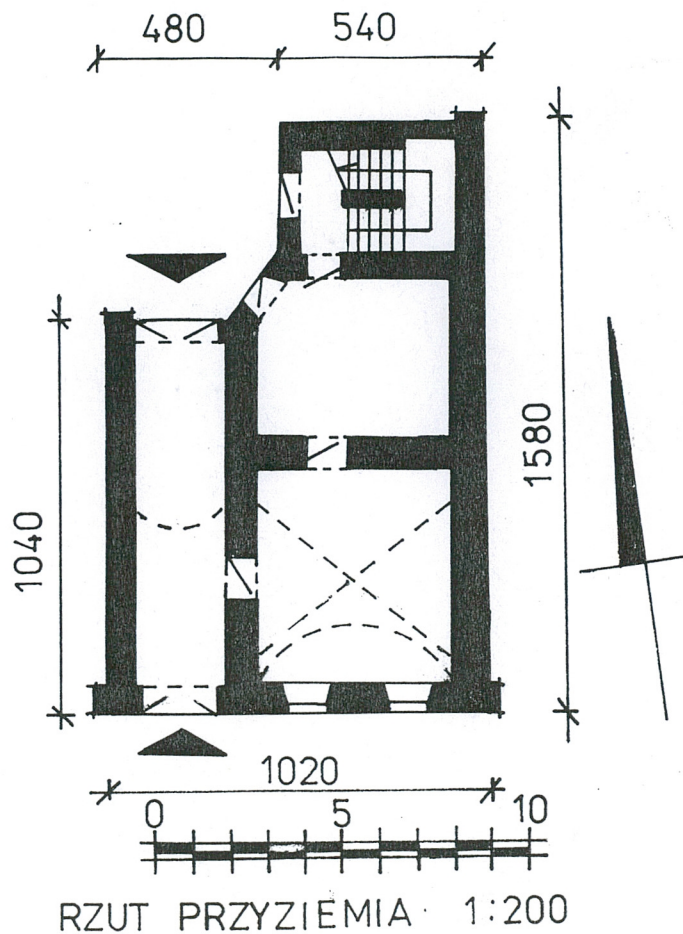
3. Miejscowość

ZAMOŚĆ

11. Zdjęcia, rzut,



ZAMOŚĆ
ORIENTACJA SKALA 1 : 25 000



4. Adres

Zamość
ul. Kołłątaja nr 4

nr hipoteczny

lub. ewid. gruntów

5. Przynależność administracyjna

województwo zamojskie

gmina Zamość

6. Poprzednie nazwy miejscowości

7. Przynależność administracyjna
przed 1 VI 1975

województwo lubelskie

powiat Zamość

8. Właściciel i jego adres

"Orbis" SA
ul. Bracka 16
00-028 Warszawa

9. Użytkownik i jego adres

"Orbis" S.A.
ul. Bracka 16
00-028 Warszawa

10. Rejestr zabytków

Nr A/376 data 30.03.1987.

12. Autorzy, historia obiektu, określenie stylu

W 1591 r. stał na parceli budynek oszacowany na 150 zł (właściciele: Jakub i Eugenia Kuszewscy). W 1654 r. wartość zabudowy wzrosła do 2650 zł. (właściciele: Adam i Marianna Zegarth). W 1661 r. zabudowa określona została jako "dom częściowo murowany". Obiekt ten uległ likwidacji zapewne przed 1770 r. Obecna kamienica wzniesiona została w 1832 r. jako: "murowana o 1 piętrze pod dachem holenderskim dług. 16 3/4, szer. 15 3/4 wys. 12 1/4 łokci ...". Przed 1882 r. nadbudowano II-gie piętro. Elewacja frontowa bez wyraźnych cech stylowych.

13. Opis (sytuacja, materiał i konstrukcja, rzut, bryła, elewacje, wnętrza, wyposażenie, instalacje)

Sytuacja: kamienica usytuowana w płd. części zwartej zabudowy bloku XXII (ze-spół kamienic ograniczony ulicami: Kołłątaja, Kolegiacką, Pereca i Ratuszową), w układzie kalenicowym, elewacją frontową skierowaną do ul. Kołłątaja; elewacja tylna wychodzi na podwórze wspólne z kamienicą przy ul. Pereca 39.

Materiał i konstrukcja: kamienica murowana z cegły, otynkowana od frontu, z surowym murem elewacji tylnej (w kamienicy trwają prace budowlane). Piwnice sklepione kolebkowo, w pozostałych pomieszczeniach płaskie, otynkowane stropy, jedynie w sieni przejazdowej spłaszczone sklepienie kolebkowe, a w pomieszczeniu frontowym, na prawo od sieni, czytelne sklepienie kolebkowe z lunetami. Wieźba dachowa drewniana, krokwiowo-stolcowa. Dach dwuspadowy, kryty ocynkowaną blachą. Otwory okienne: w elewacji frontowej - prostokątne, bez podziałów, brak stolarki (kond. I); prostokątne dwuskrzydłowe, sześciokwaterowe (kond. II); prostokątne, zamknięte łukiem półkolistym, dwuskrzydłowe, sześciokwaterowe (kond. III); w elewacji tylnej - prostokątne, dwuskrzydłowe, sześciokwaterowe (we wszystkich kond.). Sien przejazdowa tymczasowo bez drzwi wejściowych, brak drzwi także w pozostałych pomieszczeniach. Schody - dwubiegowe z duszą, cementowe. Brak posadzek.

Rzut: kamienica założona na planie prostokąta, ze zbliżonym do kwadratu aneksem (mieszczącym klatkę schodową) od tyłu, jednotraktowa, z sienią przelotową z boku, ze zmienionym układem wnętrza, zwłaszcza w II i III kondygnacji (nowe ścianki działowe wynikające z przebudowy kamienicy na hotel).

Bryła: prostopadłościenna; kamienica II-piętrowa, z takimż aneksem od tyłu, przykryta dachem dwuspadowym. Podpiwniczona.

Elewacje: Elewacja frontowa (południowa) - trzyosiowa, z gzymsowanym pasem na fryz, pomiędzy I a II kond. oraz II a III kond., i prostym, mocno wysuniętym gzymsem wieńczącym. Podziały wertykalne tworzą: szerokie lizeny pomiędzy otworami okiennymi i na narożach elewacji (kond. II) oraz wąskie lizeny, flankujące otwory okienne i występujące pomiędzy nimi prostokątne, zamknięte półkoliście płyciny (kond. III).

Elewacja północna (tylna) - dwuosiowa, z prostym gzymsem wieńczącym. Brak podziałów wertykalnych.

14. Kubatura 1945 m ³	15. Powierzchnia użytkowa 260,91 m ²	16. Przeznaczenie pierwotne mieszkalno-usługowe	17. Użytkowanie obecne mieszkalno-handlowe /hotel/
18. Prace budowlane i konserwatorskie, ich przebieg i dokumentacja (po 1945 r.) Począwszy od 1979 r. w kamienicy prowadzone są różnego rodzaju prace konserwatorsko-budowlane (pierwotnie pod kierunkiem A. Wojterskiej-Talarczyk).		19. Stan zachowania (fundamenty, ściany zewnętrzne, ściany wewnętrzne, sklepienia, stropy, konstrukcje dachowe, pokrycie dachu, wyposażenie i instalacje) W kamienicy jest prowadzony aktualnie remont generalny w trakcie którego wymieniono całą infrastrukturę obiektu, z wyjątkiem murów magistralnych. Całkowity brak wystroju wnętrz.	
20. Najpilniejsze postulaty konserwatorskie			

21. Akta archiwalne i źródła ikonograficzne (rodzaj, numer i miejsce przechowywania)

Archiwum Państwowego Biura Notarialnego w Zamościu,
KH. Zamość 69.

22. Bibliografia

- Studium historyczno-urbanistyczne do planu rewaloryzacji Zamościa, prac. zbior. pod red. Karola Majewskiego, PP PKZ Oddział w Lublinie, PDNH, Lublin 1977, maszynopis, bn. s.
- Zamość - Blok XXII. Dokumentacja historyczno-architektoniczna, oprac. E. Urbanowski, E. Kozłowska, PP PKZ Oddział w Warszawie, PDNH, Warszawa 1977, maszynopis.
- Kędzióra Andrzej, Dawna architektura i budownictwo Zamościa, OBiDZ Zamość 1990, s. 76.

23. Uwagi różne

REGIONALNY OŚRODEK
STUDIÓW I OCHRONY
ŚRODOWISKA KULTUROWEGO
20-413 Lublin, ul. Archidiakańska 4
W. 012565023-34000000
83-1-831-43101

24. Opracowanie karty ewidencyjnej

tekst Lechosław Lemański, XI 1998 r.
imię, nazwisko, data, podpis

plany, rysunki Ewa Prusicka, XI 1998 r.
imię, nazwisko, data, podpis

zdjęcia fotogr. Lechosław Lemański, VII 1998 r.
imię, nazwisko, data, podpis

miejsce przechowywania negatywów ROSIOŚK w Lublinie

KARTA PO WYPEŁNIENIU PODLEGA OCHRONIE NA PODSTAWIE PRZEPISÓW PRAWA AUTORSKIEGO

25. Adnotacje o inspekcjach, informacje o zmianach (daty, imiona i nazwiska wypełniających)

26. Załączniki

Załącznik nr 1

1. Miejscowość.....ZAMOŚĆ.....	4. Obiekt (nazwa jak w karcie)	5. Zawartość wkładki (nazwa materiału uzupełniającego)
2. Gmina.....Zamość.....	KAMIENICA ul. Kołłątaja nr 4	c.d. opisu (poz. 13)
3. Województwo.....zamojskie.....		

Elewacje aneksu: zachodnia (boczna) - jednoosiowa, jedynie z prostym gzymsem wieńczącym. Brak podziałów wertykalnych; północna (tylna) - bez otworów i podziałów.

Wnętrze i wyposażenie: brak dawnego (oryginalnego) wystroju i wyposażenia.

Instalacje: w trakcie przygotowywania (wodno-kanalizacyjna, telefoniczna, gazowa i c.o.).



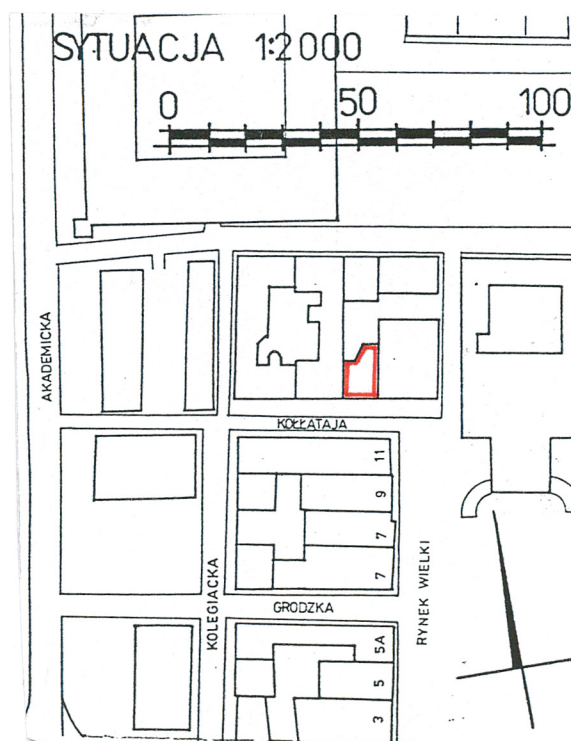
Elewacja frontowa



Fragment elewacji tylnej z widokiem na sien.



Fragment elewacji tylnej z widokiem na aneks /klatka schodowa/.



Wkładkę założył:Łęchosław Lameński, XI.1998. r.
(imię, nazwisko, data)

Miejsce przechowywania negatywów:ROSIOŚK w Lublinie.....