

1. Obiekt

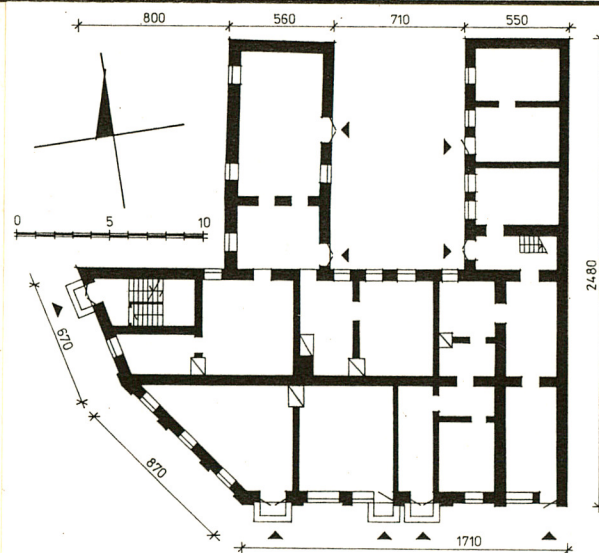
DOM MIESZKALNY /KAMIENICA/

2. Czas powstania
1897,1907

3. Miejscowość

W Ł O D A W A

11. Zdjęcia, rzut, przekrój, sytuacja, orientacja



RZUT PRZYZIEMIA 1:400

4. Adres Włodawa
ul.Kościuszk 3/Kościelna 18
nr hipoteczny 167/477

5. Przynależność administracyjna

województwo chełmskie

gmina Włodawa
pow. WŁODAWA

6. Poprzednie nazwy miejscowości
b/z

7. Przynależność administracyjna
przed 1 VI 1975

województwo lubelskie

powiat włodawskie

8. Właściciel i jego adres

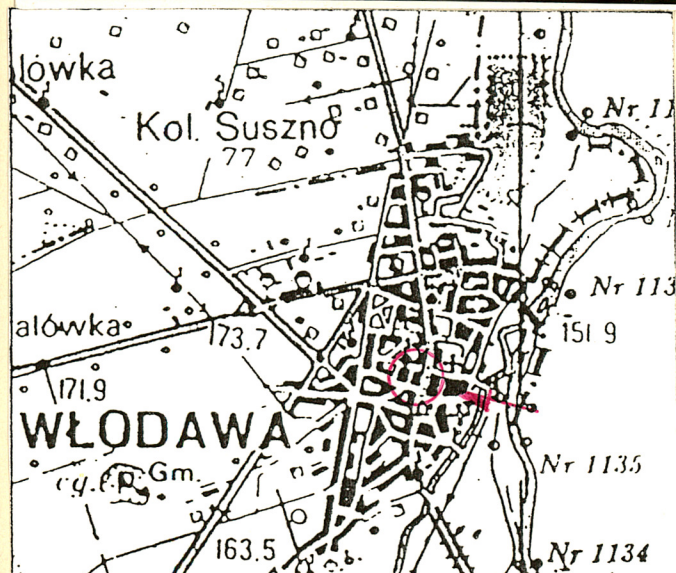
rodzina Ciepałowiczów

9. Użytkownik i jego adres

8 lokatorów, 2 sklepy
i piwiarnia

10. Rejestr zabytków

Nr data



ORIENTACJA 1:25 000



13. Opis (sytuacja, materiał i konstrukcja, rzut, bryła, elewacje, wnętrze, wyposażenie, instalacje)

Sytuacja: Kamienica usytuowana jest we wschodniej części miasta, u zbiegu ulic Kościelnej i Kościuszki, na dużej zbliżonej do prostokąta parceli. W pobliżu domu znajduje się cerkiew i Rynek.

Materiał i konstrukcja:

Fundamenty: z cegieł ceramicznych pełnych.

Sciany zewnętrzne i wewnętrzne: murowane z cegieł ceramicznych pełnych, łączonych zaprawą cem.-wap., obustronnie tynkowane.

Stropy: z belek drewnianych, z pilśniową podsufitką obitą trzcinowymi matami i otynkowaną.

Konstrukcja dachowa: drewniana, krokwiowo-jętkowa z zastrzałami.

Pokrycie dachowe : blacha ocynkowana.

Podłogi: z desek na legarach.

Posadzki: z płytek ceramicznych /w łazienkach i sklepach/.

Okna: ościeżnicowe, dwuskrzydłowe z oberluftem.

Drzwi: płycinowe, dwuskrzydłowe, wejściowe do sklepów częściowo przeszklone.

Sklepienie: kolebkowe, w piwnicy pod aneksem południowym.

Rzut: kamienica założona jest na planie nieregularnego wieloboku, z ukośnie ściętym pld.-wsch. narożnikiem oraz dwoma aneksami od zachodu. Korpus główny dwutraktowy, wielodzielny, aneksy pld.- jednoprzestrzenny, pln. - jednotraktowy, trójdzielny.

Bryła: dwukondygnacyjna, podpiwniczona, nieregularnie nakryta wielopołaciowym dachem.

Elewacje: frontowa /wschodnia/ 7-osiowa, niesymetryczna, z osiami podkreślonymi spiętrzonymi lizenami, przedzielona wąskim gzymsem kordonowym i zwieńczona nieznacznym gzymsem koronującym. Okna parteru zwieńczone prostym gzymsem nadokiennym, w górnej kondygnacji oprofilowane

12. Autorzy, historia obiektu, określenia stylu

Według zachowanych planów archiwalnych pierwszy dom na parceli pojawił się w 1897 r. Założony był na rzucie zbliżonym do dzisiejszego, bez północnego skrzydła, parterowy; jego właścicielem był Chaim Gdański. W 1907 r. nadbudowane zostało piętro, a elewacji nadano eklektyczny wystrój. W 1917 r. kamienicę nabyli Moszek Spokojny i Moszek Mandelbaum, a od nich Władysław Ciepałowicz w 1922 r. Po II wojnie światowej w budynku mieściło się okresowo kino, biura sądowe oraz sklepy. Po śmierci wdowy po Ciepałowiczu w 1982 r. nieruchomość przeszła w ręce jej sukcesorów, którzy do tej pory nie uregulowali praw własnościowych.

c.d. Zał. nr 1

14. Kubatura 3.200 m3	15. Powierzchnia użytkowa 900 m2	16. Przeznaczenie pierwotne mieszkalne	17. Użytkowanie obecne mieszkalne
18. Prace budowlane i konserwatorskie, ich przebieg i dokumentacja Na początku lat 50-tych dobudowano do budyńku aneks północny, przebudowano układ wnętrz na parterze oraz połączono z kamienicą Kościelna 12/16. W połowie lat 80-tych XX w. zmieniono pokrycie dachowe, pomalowano elewacje.		19. Stan zachowania (fundamenty, ściany zewnętrzne, ściany wewnętrzne, sklepienia, stropy, konstrukcje dachowe, pokrycie dachu, wyposażenie i instalacje) Ściany zewnętrzne - zawilgocone tynki z ubytkami Stropy - dobry Konstrukcja dachowa - dobry Pokrycie dachowe - dobry Instalacje - dobry	
		20. Najpilniejsze postulaty konserwatorskie	

21. Akta archiwalne (rodzaj akt, numer i miejsce przechowywania)

22. Biblioteka

23. Źródła ikonograficzne i fotografia (rodzaj, miejsce przechowywania, sygnatury)

24. Uwagi różne

REGIONALNY OŚRODEK
STUDIÓW I OCHRONY
ŚRODOWISKA KULTUROWEGO
20-113 Lublin, ul. Archidiałowska 4
W. 012565023-34000000
83-1-831-43101

NR. REJ. UZŁADU JRBANIST. A/87/584 2 14.08.72

25. Opracował

tekst..... Jacek Studziński I.1997

imię, nazwisko, data, podpis

plany, rysunki E.Pujso I.1997

imię, nazwisko, data, podpis

zdjęcia fotogr. Jacek Studziński I.1997

imię, nazwisko, data, podpis

miejsce przechowywania negatywów ROS i OSK Lublin

KARTA PO WYPEŁNIENIU PODLEGA OCHRONIE NA PODSTAWIE PRZEPISÓW PRAWA AUTORSKIEGO

26. Adnotacje o inspekcjach, informacje o zmianach (daty, imiona i nazwiska wypełniających)

27. Załączniki

Wkładka Nr 1

1. Miejscowość.....	W Ł O D A W A	4. Obiekt (nazwa jak w karcie)	5. Zawartość wkładki (nazwa materiału uzupełniającego)
2. Gmina.....	loco	DOM MIESZKALNY (KAMIENICA)	Fot.
3. Województwo.....	Chełm		

c.d. pkt. 13.

uskokowymi opaskami i podobnym gzymsem jak niżej. Elewacja pld.-wsch. (ukośna) 5-osiowa, niesymetryczna, dekorowana analogicznie, z bramą wejściową do głównej klatki schodowej na skrajnej osi. Nad drzwiami półkoliście zamknięty świetlik z profilowaną arkadą. Elewacja zachodnia niesymetryczna, wieloosiowa, gładka, z aneksami również o słabo czytelnej osiowości. W piętrowym aneksie pln. zewnętrzne drewniane schody w formie krużganka.

Wnętrze: na piętrze zachowane bez poważniejszych przekształceń, na parterze z licznymi zmianami, będącymi konsekwencją zmian funkcji budynku.

Instalacje: elektryczna, wod.-kan., piece kaflowe z kafli białych.



Elewacja tylna-pn.



Wkładkę założył: Jacek Studziński

(imię, nazwisko, data)

ROBIOŚK Lublin

Miejsce przechowywania negatywów:

REGIONALNY OŚRODEK
STUDIOV I OCHRONY
ŚRODOWISKA KULTUROWEGO

20-113 Lublin, ul. Archidiakańska

W-012565023-34000000

83-1-831-43101

Dekoracja otworu okiennego elewacji front. Wzór ODZ 1995 r.



Drewniany ganek skrzydła wsch.



Żeliwny wspornik balkonu elewacji front.



Dekoracja nad otworem drzwi
wym w zach. części elewacji fr



Sklepienie piwnicy w skrzydle zach.



widok od pd.-zach.



balkon elewacji frontowej