

A B C D E F G H I J K L M N O P R S T U V X Y Z

Nr

1. Obiekt

D. PLEBANIA W ZESPOLE FARNYM

2. Czas powstania

pocz. XVII w.

3. Miejscowość

LUBLIN

4. Adres

Lublin ul. Grodzka 11

dz. 74

5. Przynależność administracyjna

lubelskie
województwo
lubelski-grodzki Lublin-miasto
powiat gmina

6. Poprzednie nazwy miejscowości

Lublin

7. Przynależność administracyjna przed 11 1999

województwo lubelskie

gm. Lublin - miasto

8. Właściciel i jego adres

Gmina Miasto Lublin

9. Użytkownik i jego adres

Młodzieżowy Dom Kultury
„Pod Akacją”
w Lublinie

10. Rejestr zabytków

A/273 31.03.1967 r..

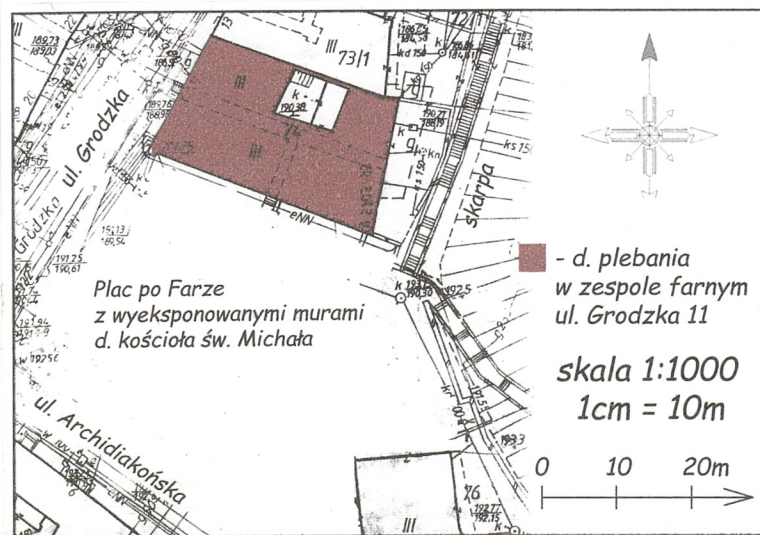
Nr.....data.....



Elewacja południowa.



orientacja skala 1:10 000



- d. plebania
w zespole farnym
ul. Grodzka 11

skala 1:1000
1cm = 10m



Elewacja zachodnia od strony ul. Grodzkiej.

12. Autorzy, historia obiektu, określenie stylu

W miejscu uprzedniej zabudowy drewnianej zapewne dopiero w pocz. XVII w. powstał murowany budynek plebanii farnego kościoła św. Michała. Wraz z jego wyburzeniem w 1856-7 r. ustała funkcja plebanii. W 1870 r. przekazano budynek gminie żydowskiej z przeznaczeniem dla dzieci i starców. Wówczas do wschodniego boku budowli dostawiono murowane kloaki. D. plebania zwana „Ochronką żydowską” funkcjonowała do czasów okupacji niemieckiej, kiedy to dn. 24 marca 1942 r. wszystkie dzieci zostały stracone przez Niemców. Po II wojnie światowej umieszczono tu Państwowy Dom Dziecka, a od 1970 r. Młodzieżowy Dom Kultury „Pod Akacją”.

13. Opis (sytuacja, materiał i konstrukcja, rzut, bryła, elewacja, wnętrze, wyposażenie, instalacje)

Sytuacja: Budynek usytuowany na nierówności terenu opadającego wsch.-zach., na narożu ul. Grodzkiej i Placu po Farze, organizujący całą jego północną pierzeję. Po wschodniej stronie budynku skarpa i przejście schodkami po skarpie staromiejskiej w linii d. murów obronnych, od północy do d. plebanii przylega zwarta zabudowa dolnego odcinka ul. Grodzkiej kamieniczkami, z którymi zlicowana jest fasada budynku, podczas gdy od płd. bezpośrednio do budynku przylega teren Placu po Farze. w którego powierzchni wyeksponowane są relikty kościoła farnego. Od strony wschodniej tył działki wygrodzony murkami z reszty skarpy z zielenią nieurządzoną, przed fasadą bezchodnikowa, wybrukowana kostką granitową, ul. Grodzka. Wewnętrzne podwórze wybrukowane płytami chodnikowymi, bez zieleni.

Materiał i konstrukcja: Budynek z kamienia i cegły, obustronnie tynkowany. Więźba dachowa drewniana krokwiowo-płatwiowa, ze stolcem. Pokrycie dachówką ceramiczną. We wnętrzu ceglane sklepienia kolebkowe z lunetami i stropy belkowe oraz z podsufitką. Kominy zbiorcze arkadowe, klatka schodowa murowana, łamana o biegach tzw. tunelowych, stopnie drewniane, wpuszczane w mur. Stolarka okienna ościeżnicowa, nowsza, drzwi nowsze, jedno- i dwuskrzydłowe, nabijane w jodełkę.

W dolnej kondygnacji korytarz wykładany klinkierem; w pomieszczeniach gospodarczych terakota, w korytarzu na II kondygnacji i w salach podłoga z desek.

Rzut i bryła: Budowla założona jest na literze U, skierowanej ku północy i od tej strony opartej o sąsiednią zabudowę, przez co tworzy się w jej wnętrzu małe czworoboczne podwórze. Budowla II piętrowa, z racji nierówności terenu dolna kondygnacja od ~~południa~~ ma charakter nie parteru, a przyziemia.

Budowla kryta odpowiednio dachem czterospadowym i dwuspadowymi w zakończeniu ramion bocznych.

Elewacje: Elewacje gładkie, zwieńczone bogato profilowanym gzymsem, otwory prostokątne, na parterze bez obramień, na I p. w opaskach z prostymi gzymсами pod- i nadokiennymi, na II p. brak nadokienników. Elewacja frontowa od ul. Grodzkiej pięcioosiowa, z półkolistym otworem wejściowym na osi, opatrzonym odsadzoną, profilowaną archiwoltą. Wejście dostępne po kilku stopniach z ulicy, obok murowana prostokątna tablica kommemoratywna. Elewacja płd. jest ośmioosiowa, otwory jak na fasadzie, jedynie w przyziemiu tuż nad poziomem terenu okna kwadratowe, od wnętrza okratowane. Na osi środkowej prostokątny otwór wejściowy w opasce, ze sztukateryjnym, barokizującym szczykiem, w którym owalny okulus. Drzwi klepkowe, nabijane rombowo, dostęp murowanymi jednobiegowymi schodkami z poziomu Placu po Farze, opatrzonymi żelazną, nowszą balustradą. Elewacja wschodnia pięcioosiowa plus odsadzona skrajna płn. oś, w której na parterze i I p. otwory drzwiowe zamknięte odcinkowo, opatrzone drzwiami jednoskrzydłowymi, spagowymi (d. wyjścia do kloaki). Ponadto na parterze dwa prostokątne otwory z drzwiami płycinowymi i nabijanymi w jodełkę. W połaci dachu 3 lukarny zadaszone dwuspadowo, pokryte dachówką. Elewacje podwórzowe gładkie, otwory okienne prostokątne bez obramień.

Wnętrze: Budowla posiada we wszystkich kondygnacjach rzadki układ tzw. korytarzowo-krzyżowy. W przyziemiu kolebki, na parterze korytarz i większość pomieszczeń posiada sklepienia kolebkowo-krzyżowe. Na osi od południa korytarz otwiera się tunelowo przesklepionym biegiem do klatki schodowej obsługującej także przyziemie, oświetlonej z podestu, od południa. Na I i II p. stropy płaskie, w tym część zrekonstruowana jako belkowe. Strych dawniej jednoprzestrzenny, podzielony jest obecnie i wykorzystany na magazyny pomocy plastycznych i teatralnych oraz pracownię, a część środkowa z wielkimi dwu- i trzyarkadowymi kominami pełni okazjonalnie funkcje wystawiennicze, tu więźba otwarta. kloak (stąd w XIX w. murowana przybudówka kloaczna, obecnie wyburzona).

14 Kubatura

2.699 m3

15. Powierzchnia użytkowa

794 m2

16. Przeznaczenie pierwotne

plebania kościoła farnego

17. Użytkowanie obecne

Dom kultury

18. Prace budowlane i konserwatorskie, ich przebieg i dokumentacja

Po II wojnie doraźny remont pokrycia. w l. 1970-tych po interdyscyplinarnych badaniach obiektu generalny remont rewaloryzacyjny, wykonany przez PKZ o/Lublin – z rekonstrukcją odkrytych polichromii we wnętrzach na I p.

19. Stan zachowania (fundamenty, ściany zewnętrzne, ściany wewnętrzne, sklepienia, stropy, konstrukcje dachowe, pokrycie dachu, wyposażenie, instalacje)

Stan obiektu po generalnym remoncie dobry.

20. Najpilniejsze postulaty konserwatorskie

Konserwacja bieżąca.

21. Akta archiwalne (rodzaj akt, numer i miejsce przechowywania)

APL. Akta m. Lublina, passim;

akta w Archiwum Kurii Metropolitalnej – wykorzystane w monografii, por. poz. 22.

24. Uwagi różne

25. Opracował

tekst *Jadwiga Czerepińska VIII 2004*

plany, rysunki *j. w.*

zdjęcia fot.. *Jacek Studziński VIII 2004*

miejsce przechowywania negatywów *WUOZ Lublin*

Karta po wypełnieniu podlega ochronie na podstawie przepisów prawa autorskiego

22. Bibliografia

Stanisław Michalczuk i Jadwiga Teodorowicz-Czerepińska, Dokumentacja historyczna kamienicy Grodzka 11 w Lublinie, PKZ o/Lublin 1971.

26. Adnotacje o inspekcjach, informacje o zmianach (daty, imiona i nazwiska wypełniających)

23. Źródła ikonograficzne (rodzaj, miejsce przechowywania, sygnatury)

27. Załączniki

Wkładka nr 1, 2

1. Miejscowość.	Lublin	4. Obiekt (nazwa jak w karcie)	5. Zawartość wkładki (nazwa materiału uzupełniającego)
2. Gmina	Lublin - miasto	D. PLEBANIA	
3. Województwo	Lubelskie	W ZESPOLE FARNYM	Fotografie, c.d. pkt 13

Wypożyczenie i wystrój: W elewacji pld. zrekonstruowany jest barokizujący portalik, w korytarzu zachowane „grube” zamykane drzwiczkami, służące niegdyś do opalania pieców z interesującym systemem kominów arkadowych wyeksponowanych na strychu. W kilku salach na I p. odkryte i zakonserwowane z częściowym odtworzeniem polichromie groteskowe i roślinne – wczesny barok.

W ścianie frontowej wmurowana tablica kommemoratywna, upamiętniająca stracenie 24.03.1942 r. dzieci z Ochronki Żydowskiej.

Instalacje: wod.-kan., elektryczna, gazowa, c.o., p.poż., telefoniczna.

Wkładkę założył:
(imię, nazwisko, data)

Jadwiga Czerepińska 06.2004

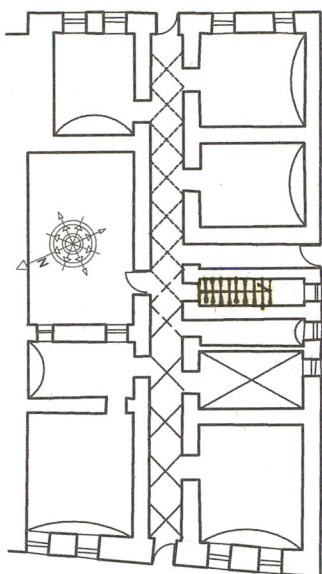
Miejsce przechowywania negatywów:

WUOZ LUBLIN

1. Miejscowość: Lublin
 2. Gmina: Lublin-miasto
 3. Województwo: lubelskie

4. Obiekt (nazwa jak w karcie)
d. plebania Grodzka 11

5. Zawartość wkładki (nazwa materiału uzupełniającego) rzut, fot.



RZUT PRZYZIEMIA skala 1:400



Elewacja wschodnia od strony skarpy staromiejskiej.



Portal na osi elewacji południowej.



Portal na osi elewacji południowej.

Wkładkę założył: Jadwiga Teodorowicz-Czerepińska, VIII. 2004
 (imię, nazwisko, data)

Miejsce przechowywania negatywów: W.U.O.Z. Lublin



Galeria na I p. elewacji podwórzowej.



Sklepiiony korytarz na I p.



Polichromia w jednej z sal na I p.