

1. Obiekt

POZOSTAŁOŚCI KURTyny II-III PRZY BRAMIE SZCZEBRZESKIEJ

2. Czas powstania

XVI/XVII w., 1821-25,
1845 - 57

3. Miejscowość

ZAMOŚĆ

4. Adres

ul. Szczepzewska 3
22- 400 Zamość
nr działki: Ark. 45 dz.6
nr ks. wiecz.: [REDACTED]

5. Przynależność administracyjna

województwo lubelskie
powiat zamojski
gmina Zamość

6. Poprzednie nazwy miejscowości

7. Przynależność administracyjna do 31.12.1998 r

województwo zamojskie
gmina Zamość

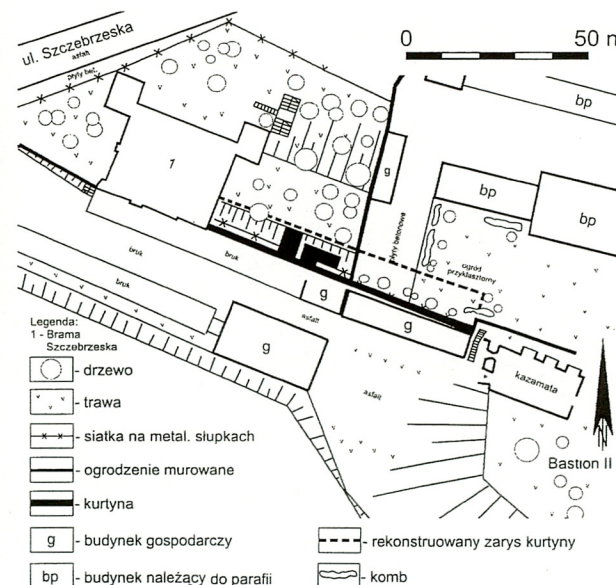
8. Właściciel i jego adres

Urząd Miasta w Zamościu
ul. Rynek Wielki 13
22-400 Zamość

9. Użytkownik i jego adres

10. Rejestr zabytków

nr: A/15 data 1957



Kurtyny między bastionami, początkowo w formie wału ziemnego, później murowanego, oszkarpowanego powstały w końcu XVI w. i XVI/XVII w., wg proj. Bernardo Morando. Brama Szczepieszka powstała jako jedna z trzech pierwszych bram twierdzy na podstawie umowy zawartej w 1603 r. z architektem i rzeźbiarzem pińczowskim Błażem Gocmanem. Umieszczona w kurtynie między bastionami II i III, otwierała się na trakt szczepieski prowadzący przez groblę nad zalewą wodną (dopiero w pocz. XX w. zastąpioną fosą).

Prace przy fortyfikacjach zakończono w 1618 r. Na rys. z ok. 1605 r., powstałym na podstawie projektów Moranda, Brama Szczepieszka ujęta jest wysokim murem kurtyny w postaci bez nasypu ziemnego. Przed bramą brak mostu – wprowadzono go w czasie prac modernizacyjnych w XIX w. przy dziełach zewnętrznych.

Prace modernizacyjne przy kurtynie II – III podjęto w latach 1821 – 25, wg Jana Mallet-Malletskiego: budowa galerii strzelniczej w kurtynie, przed jej frontem – budowa rawelinu z mostem i budynkami wartowni. Autorem projektu modernizacji przedpola kurtyny był Jan Paweł Lelewel. Kurtyna przybiera kształt wysokiego muru, sięgającego gzymsu koronującego ściany Bramy Szczepieszkiej, w połowie wysokości przeprutego rzędem prostokątnych otworów strzelniczych (w części na wsch. od bramy – 13 osi otworów); w koronie muru – rząd mniejszych, kwadratowych otworów wentylacyjnych, rozmieszczonych w osiach otworów dolnych. Od strony miasta – wał ziemny.

W latach 1845 – 1857 prowadzono prace remontowe dzieł zewnętrznych kurtyny II – III tj. wartowni przy wjeździe na rawelin frontu, m. innymi zmiana pokrycia dachu, wzmocnienie oszkarpowania rawelinu frontu.

W latach 1866 – 68 likwidacja twierdzy: przez zach. część kurtyny (dziś nie istniejąca) przeprowadzono ciąg komunikacyjny – ob. ul. Szczepieszka. Na pocz. XX w. całkowicie rozebrano kurtynę z wałem i galerią strzelniczą po zach. stronie Bramy Szczepieszkiej. Relikty części wsch. – w postaci fragmentu muru, zachowały się do dziś. Pierwotna dolna jego kondygnacja, podobnie jak dolna kondygnacja Bramy, po zasypaniu fosy, znalazły się pod ziemią. Po kasacie twierdzy w kurtynie umieszczono magazyny; po wojnie – garaże.

SYTUACJA.

Zamość położony jest w pd.wsch. Polsce na skraju Wyżyny Lubelskiej, na pd.wsch. od Roztocza, na równinnym terenie, pierwotnie u zbiegu traktów: Lwów – Lublin, Hrubieszów – Szczepieszyn. Centrum miasta otaczają relikty bastionowej twierdzy o kompozycji dośrodkowej zamkniętej, obejmujące elementy o różnym stopniu zachowania: obwód bastionowo – kurtynowy oraz fortyfikacje zewnętrzne w obrębie przedpola. Narys bastionowy obejmuje siedem bastionów oraz przeprowadzone między nimi kurtyny (fronty), przeprute bramami, furtami lub poternami.

Relikty kurtyny II-III (zachowana wschodnia część kurtyny) znajdują się w pd. zach. części miasta, na pd.zach. od kościoła parafialnego i zabudowy Starego Miasta, przy bocznej ulicy, prostopadłej do ul. Szczepieszkiej. Zachowany jest fragment wschodni kurtyny, rozciągnięty między Bramą Szczepieszką (na zach.) i bastionem II, konturujący od pd.zach. nasyp ziemny. Splantowany teren na pn.wsch. od kurtyny zajmuje ogród i budynki gospodarcze posesji kościoła parafialnego, bezpośrednio przy Bramie Szczepieszkiej – pozostałość wsch. nasypu ziemnego, porośnięta sadem wiśniowym.

Plaski teren przed kurtyną – w formie szerokiej drogi – utwardzony jest płytami betonowymi i asfaltem; przed bramą Szczepieszką – parking wyłożony kostką granitową i betonowymi puzzlami. Zach. część kurtyny, sąsiadująca z budynkiem bramy – odsłonięta, obrosnięta winobluszczem. Na koronie muru – ogrodzenie z siatki, przykryte winobluszczem. Przed częścią wsch., zachowaną w formie pionowej skarpy ziemnej z fragmentami muru – wydłużony prostokątny budynek gospodarczy sięgający zach. kazamaty bastionu II, od którego oddzielony jest betonowymi stopniami, prowadzącymi na szczyt skarpy. Na pd od budynku – rozległy, prostokątny plac o nawierzchni asfaltowej, od zach. ograniczony budynkiem gospodarczym.

OPIS.

Ściany: mur w warstwach licowych (54 cm) wykonany z cegły ceramicznej pełnej na zaprawie wapiennej; środek ściany uzupełniony był kamieniem wapiennym, łamanym, przelany zaprawą wapienną.

Sklepienia: odcinki ceglanych kolebek

Drzwi: wrota prostokątne, dwuskrzydłowe, ramowo – listwowe na zawiasach pasowych; drzwi prostokątne, jednoskrzydłowe, ramowo – listwowe, na zawiasach pasowych.

Podłogi – wylewka betonowa o obu wnętrzach

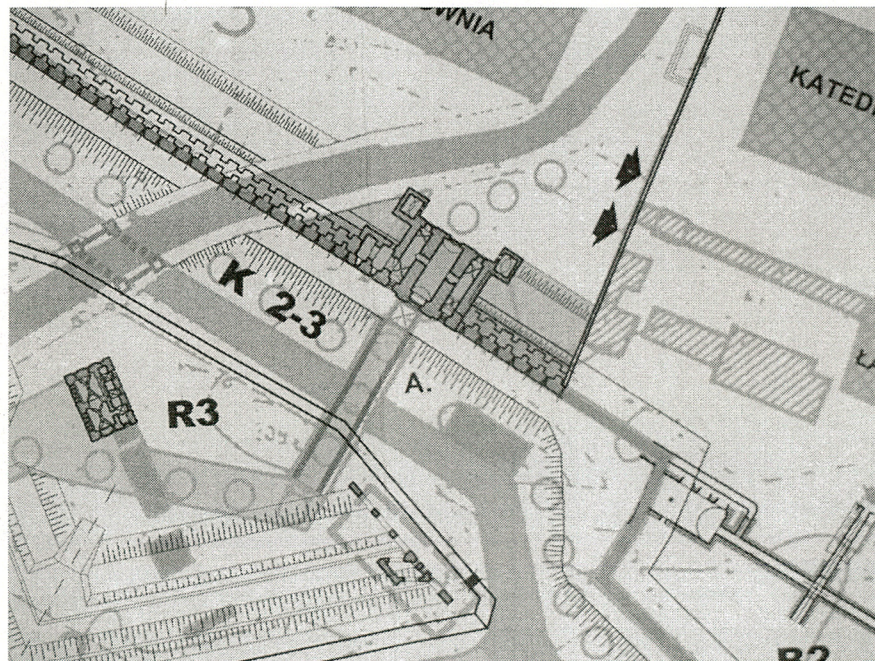
Obecnie zachowany zachodni ślepy fragment muru z dwoma wnętrzami w części wsch. Dolna kondygnacja muru znalazła się poniżej poziomu gruntu po zasypaniu fosy. Obydwa wnętrza znajdują się zapewne w górnej części segmentów galerii strzelniczej. Większe, wykorzystywane jako garaż – prostokątne, prostopadłe do lica kurtyny, sklepienie jest odcinkiem kolebki. Mniejsze – prostopadłe do lica kurtyny, sklepienie odcinkiem kolebki, od wsch. arkadowo otwarte do niższego, wąskiego wnętrza zamkniętego odcinkiem kolebki – korytarz do następnego segmentu galerii strzelniczej.

W pozostałej, wschodniej części skarpy, za pn. elewacją budynku gospodarczego – bliżej nieokreślone relikty muru z fragmentami w postaci łuków odciażających otworów, wykonane z ceglanych kłinców. (Stan szczytkowy).

| | | | |
|--|---|---|---|
| 14. Kubatura | 15. Powierzchnia użytkowa Długość 75 m Wys. ok. 3 m | 16. Przeznaczenie pierwotne Kurtyna – fragment murów obronnych Twierdzy Zamość | 17. Użytkowanie obecne Nieużytkowane i garaż |
| 18. Prace budowlane i konserwatorskie, ich przebieg i dokumentacja | | 19. Stan zachowania (fundamenty, ściany zewnętrzne, ściany wewnętrzne, sklepienia, stropy, konstrukcje dachowe, pokrycie dachu, wyposażenie i instalacje) Całkowicie rozebrana galeria strzelnicza wraz z kurtyną po stronie zach. Bramy Szczepieskiej, po stronie wschodniej kurtyna rozebrana częściowo - do poziomu oporu sklepień. Wschodnia część muru - nieczytelna z powodu usytuowania budynku gospodarczego na styku z murem kurtyny; powyżej budynku, w ziemnej ścianie skarpy – niewielkie fragmenty muru z łukami odciążającymi otworów. | |
| | | 20. Najpilniejsze postulaty konserwatorskie ⇒ Zabezpieczenie istniejących reliktów. | |

| | |
|--|--|
| <p>21. Akta archiwalne (rodzaj akt, numer i miejsce przechowywania)</p> <p>- karta architektury Twierdzy Zamość, G. Michalska 1997 r., karta zespołu, 15 kart szczegółowych, 29 załączników</p> <p>- Studium historyczno- urbanistyczne do planu rewaloryzacji Zamościa, praca zbiorowa Pracowni Dokumentacji Naukowo- Historycznej, PPKZ O/w Lublinie, Lublin 1977 r.</p> <p>- Sondażowe Badania architektoniczne. Zespół forteczny Bramy Szczebrzeskiej w Zamościu, Cygnarowski A., Fidecka U., Kozioł A. (Cemla i Partnerzy. Konserwacja Zabytków), 2004 r.</p> | <p>24. Uwagi różne.</p> <hr/> <p>25. Opracował</p> <p>tekst PDZ ALMA Jacek Sawiński 30.07.2007 <i>Sawiński</i></p> <p>plany i rysunki PDZ ALMA Jacek Sawiński 30.07.2007 <i>Sawiński</i></p> <p>zdjęcia PDZ ALMA Jacek Sawiński 30.07.2007 <i>Sawiński</i></p> <p>miejsce przechowywania negatywów: archiwum autora</p> <p>Karta po wypełnieniu podlega ochronie na podstawie przepisu prawa autorskiego</p> |
| <p>22. Bibliografia</p> <p>Herbst. St., Zachwatowicz J., <i>Twierdza Zamość</i>, Warszawa 1936</p> <p>Zamojska Teka Konserwatorska nr 3 – 6 (1979, 1980, 1981)</p> <p>Kędziora A., <i>Dawna architektura i budownictwo Zamościa</i>, Zamość 1990</p> <p><i>Zabytki architektury i budownictwa w Polsce, woj. Zamojskie</i>, Warszawa 1991</p> | <p>26. Adnotacje o inspekcjach, informacje o zmianach (daty, imiona i nazwiska wypełniających)</p> |
| <p>23. Źródła ikonograficzne i fotografia (rodzaj, miejsce przechowywania, sygnatury)</p> <p>1/. Plan i widok „Zamoscium Nova Poloniae Civitas magnifico eius Cancellario a fundamentis extructa”, ok. 1605 r., wyd. Georg Braun, Franz Hogenberg, Kolonia 1618, 2/. Plan, przekrój i elewacja oficerskiej wartowni przy kurtynie 6, sygn. F 319 op.12 d.7128 CGWIA Moskwa, dat. 1845 r., 3/. Oficerska wartownia przy wjeździe na rawelin 6 front., sygn. F 345 op.12 d 7129, CGWIA Moskwa, oryg. 1845 r., 4/. Rawelin z redutą przed kurtyną 6 – przekroje, rzuty detalu, sygn. F.349, op.12 d.7263, CGWIA Moskwa, dat. 1854., 5/. Oficerska wartownia przy wjeździe na rawelin 6 fronty, sygn. F 349 op.12 d.7293, CGWIA Moskwa, dat.1856, 6.Rawelin przed kurtyną 6 frontu, sygn.F 349, op 12 d. 7262, oryg. 1856</p> <p>6/. Palisady z wrotami, stanowiska ogniowe, przekroje wałów reduty i rawelinu , sygn. F 349 op.12 d.7263, CGWIA Moskwa, dat. 1856, 7/.Plan zamojskiej twierdzy po likwidacji z pokazaniem wyburzonych murowanych górnych fortyfikacji, sygn. F 349, op 12 d.7387, CGWIA Moskwa, dat.1868; 8/. Rys. z 1853 r. wg Wł. Wilczyńskiego, Muzeum Zamojskie</p> | <p>27. Załączniki</p> <p>wkładka nr 1 – hipotetyczny rzut kurtyny, spis materiału fotograficznego, ikonografia</p> <p>wkładka nr 2 -3 - zdjęcia</p> |

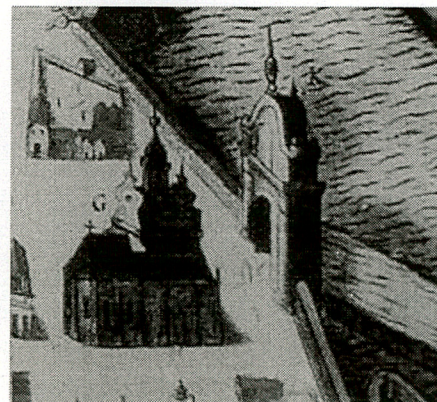
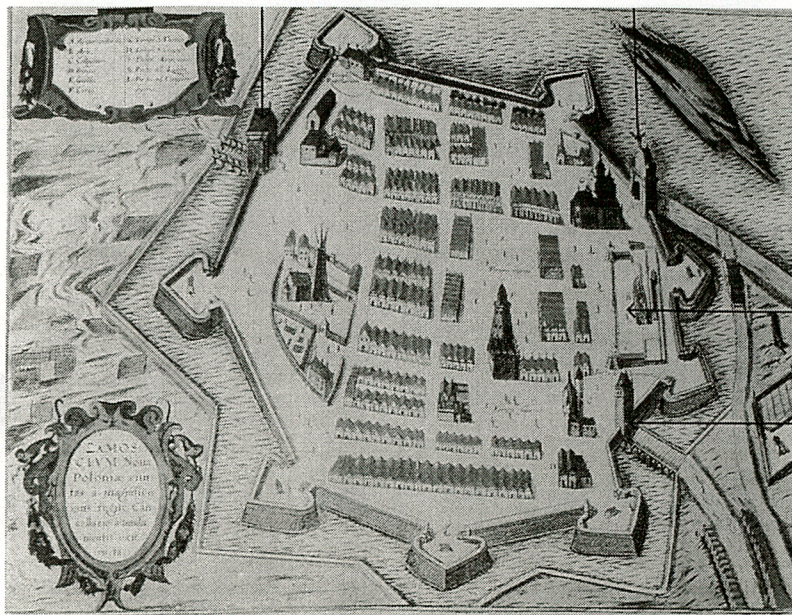
| | | |
|------------------------------------|--|--|
| 1. Miejscowość <u>ZAMOŚĆ</u> | 5. Obiekt (nazwa jak na karcie) POZOSTAŁOŚCI KURTyny II-III PRZY BRAMIE SZCZEBRZESKIEJ | 6. Zawartość wkładki (nazwa obiektu lub materiału uzupełniającego) Hipotetyczny rzut kurtyny, spis materiału fotograficznego, ikonografia |
| 2. Gmina: <u>Zamość</u> | | |
| 3. Powiat: <u>zamojski</u> | | |
| 4. Województwo <u>lubelskie</u> | | |



Hipotetyczny rzut kurtyny II-III i jej przedpola
w: Sondażowe Badania architektoniczne. Zespół forteczny Bramy
Szczepreskiej w Zamościu, Cygnarowski A., Fidecka, U. Kozioł
A. (Cemla i Partnerzy. Konserwacja Zabytków), 2004 r.

SPIS MATERIAŁU FOTOGRAFICZNEGO

1. Widok wsch. odcinka kurtyny II – III, między Bramą Szczepreską a zach. barkiem bastionu II – zdjęcie sytuacyjne, widok od pd.zach.
2. Zach. fragment ocalałego muru kurtyny – widok od pd.zach.
3. Zach. fragment ocalałego muru kurtyny i Brama Szczepreska – widok od pd.wsch.
4. Zabudowa przed linią kurtyny łączącej bramę z bastionem II wzniesiona na zasypanej fosie. – widok od pd.wsch.
5. Zachowany fragment kamiennie-ceglanego muru ograniczającego profil wału ziemnego na tyłach kurtyny po wschodniej stronie bramy, z okienkiem i portalem wejścia do pomieszczenia w aneksie pn.wsch. – widok od pn.zach.
6. Przekształcony i obniżony wał ziemny na tyłach kurtyny po wsch. stronie bramy – widok od pn.wsch.
7. Wrota do garażu zajmującego górną (?) część segmentu pierwotnej galerii strzelniczej
8. Wejście do kolejnego segmentu pierwotnej galerii strzelniczej, po prawej – wejście do korytarza między segmentami
9. Wnętrze garażu zajmującego część segmentu galerii strzelniczej
10. Wnętrze korytarza między segmentami galerii strzelniczej
11. Fragmenty murów w ścianie skarpy ziemnej za tylną elewacją budynku gospodarczego.

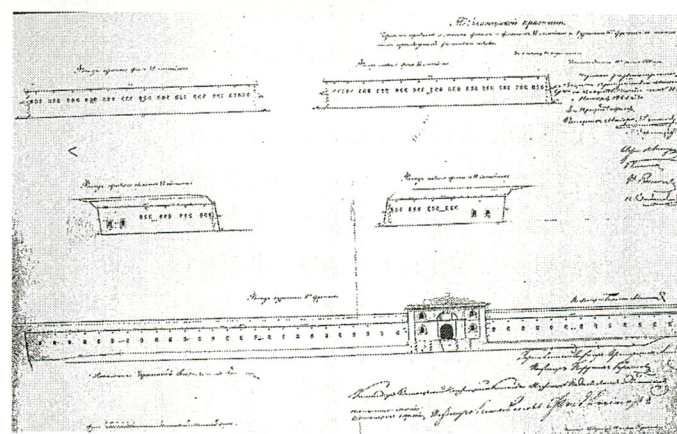
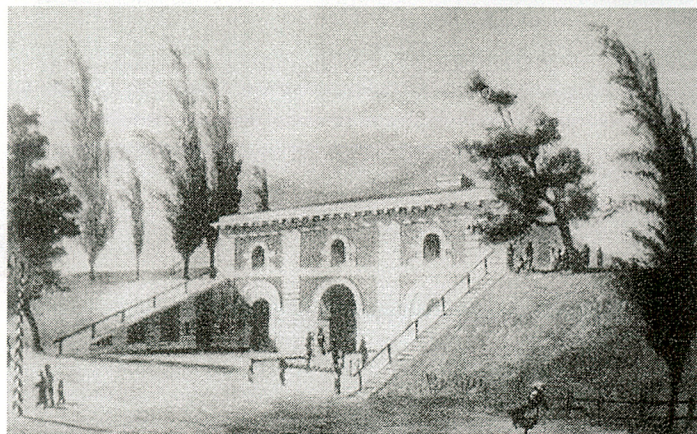


1. Najstarszy znany wizerunek „Zamoscium Nova Poloniae civitas a magnifico eius Cancellario a fundamentis extracta”, ok. 1605 r., z dzieła *Theatri praecipuarum totius mundi urbium*, wyd. G. Braun, F. Hogenberg, Kolonia, 1618

Widok został opracowany w oparciu o plany i rysunki z ok. 1605 r.; wówczas bramy mogły już istnieć w formie docelowej zaprojektowanej przez Moranda.

2. Fragment rysunku – Brama Południowa i kurtyna między bastionami I-II

1.



4.

3. Brama Szczepieszka, widok od strony miasta (pn.zach.) – stan bramy i wałów na kilkanaście lat przed likwidacją twierdzy i zamurowaniem otworu bramy.

Rys. z 1853 r., wg Józefa Władysława Wilczyńskiego, wł. Muzeum Zamojskie.

4. Kurtyna II-III z okresu przebudowy 1821 – 24. Widok kurtyny z lewym i prawym barkiem bastionu III oraz Bramą Szczepieszka.

1. Miejscowość **ZAMOŚĆ**
 2. Gmina: **Zamość**
 3. Powiat: **zamojski**
 4. Województwo **lubelskie**

5. Obiekt (nazwa jak na karcie)

**POZOSTAŁOŚCI KURTyny II-III PRZY BRAMIE
 SZCZEBRZESKIEJ**

6. Zawartość wkładki (nazwa obiektu lub materiału uzupełniającego)

zdjęcia



2.

Wkładkę założył: PDZ ALMA Jacek Sawiński 30.07.2007
 Miejsce przechowywania negatywów: archiwum autora

3.



4.





5.



6.



7.



8.

1. Miejscowość **ZAMOŚĆ**
 2. Gmina: **Zamość**
 3. Powiat: **zamojski**
 4. Województwo **lubelskie**

5. Obiekt (nazwa jak na karcie)

**POZOSTAŁOŚCI KURTyny II-III PRZY BRAMIE
 SZCZEBRZESKIEJ**

6. Zawartość wkładki (nazwa obiektu lub materiału uzupełniającego)

zdjęcia

9.



10.

Wkładkę założył: PDZ ALMA Jacek Sawiński 30.07.2007
 Miejsce przechowywania negatywów: archiwum autora

11.

