

**OŚRODEK DOKUMENTACJI
ZABYTKÓW W WARSZAWIE**
KARTA EWIDENCYJNA ZABYTKÓW
ARCHITEKTURY I BUDOWNICTWA

A B C D E F G H I J K L Ł M N O P R S T U V W X Y Z

Nr LUBELSKIE

1. Obiekt

1505/12 BRAMA SZCZEBRZESKA

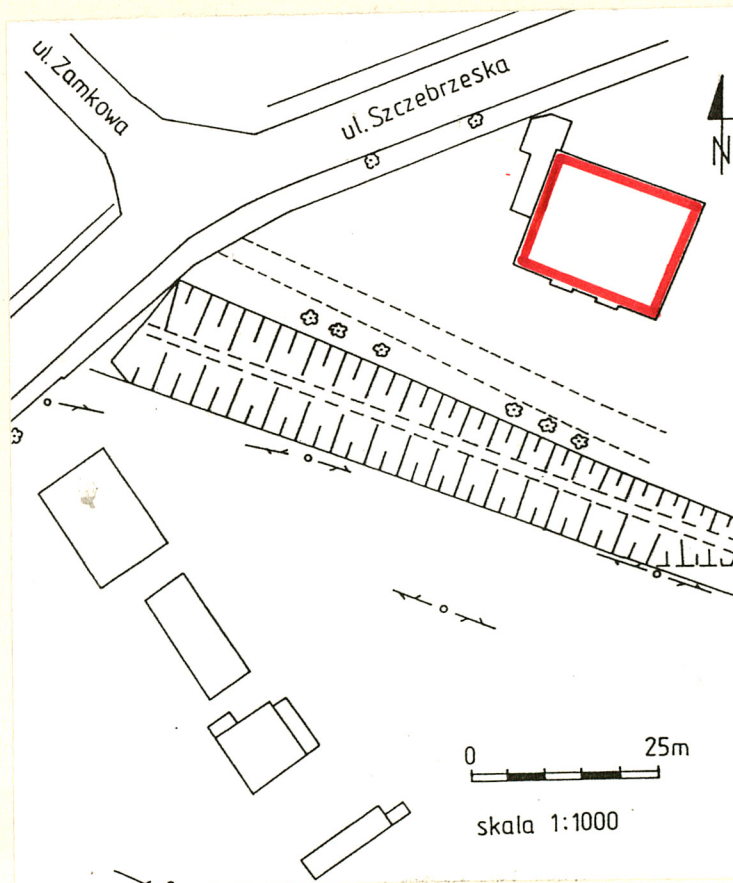
2. Czas powstania

1603 r.

3. Miejscowość

ZAMOŚĆ

11. Zdjęcia, rzut, przekrój, sytuacja, orientacja



Wzór

ORIENTACJA

SKALA 1 : 25 000

4. Adres

22-400 Zamość
ul. Szczepieszka 3

nr hipoteczny

lub. ewid. gruntów

5. Przynależność administracyjna

zamojskie

województwo

gmina

6. Poprzednie nazwy miejscowości

7. Przynależność administracyjna
przed 1 VI 1975

lubelskie

województwo

zamojski

powiat

8. Właściciel i jego adres

Skarb Państwa

9. Użytkownik i jego adres

Komenda Woj. Policji
Zamość, ul. Prymasa Wyszyńskiego

10. Rejestr zabytków

Nr A/15/48 data 31.10. 1966 r.

Jedna z trzech pierwotnych bram twierdzy, zbudowana ok. 1603 r. przez kamieniarza Błażeja Gocmana. Umieszczona w kurtynie pomiędzy bastionami II i III, otwierała się ku traktowi szczeczeszyńskiemu, poprzez groblę biegnącą ponad obronną zalewą wodną, zastąpioną fosą dopiero w pocz. XIX w. Wielokrotnie przebudowywana. W l. 1770-72 przekształcona zarówno w zakresie architektury jak i dekoracji (attyka) przez J. J. Maucherów. Utrwalona na rycinie z pocz. XX w. (zał. 1). Zwieńczenie attyki na osi, stanowiła figura św. Floriana, patrona Zamoyskich - ze względu na postać domniemanego założyciela rodu - Floriana Szarego. Przebudowana kolejno: w l. 1821-24 z nadaniem cech architektury klasycystycznej; w r. 1866 - po kasacie twierdzy z zamurowaniem przejazdu (w tym okresie mieściła więzienie i odwach); w k. XIX w. - z powiększeniem okien (funkcjonowała tu kuchnia wojskowa).

Sytuacja: Brama usytuowana jest w pld. części miasta, przy ul. Szczeczeskiej, w bezpośrednim sąsiedztwie bastionu II. Os wsch. i zach. przylegają do niej skazamatowane relikty kurtyny II - III. Po str. wsch. również wejście do poterny barkowej bastionu II. Zajmuje centrum nieregularnej działki wygradzonej od strony ulicy. Fasadą zwrócona jest ku pld.

Materiał i konstrukcja:

Wzniesiona z kamienia wapiennego i cegły, obustronnie otynkowana. Dach niski, namiotowy, krokwiowo-stolcowy z podciągami. Otwory przekryte półkoliście i odcinkowo - w głębokich, rozglifionych ościeżach. Stolarka okienna podwójna, okna dwuskrzydłowe (część zdwojona), o podziałach wielokwaterowych, z wielokwaterowymi nadślemionami. Drzwi - nowe. Parter i piętro sklepione - kolebka z lunetami (poza przejazdem na parterze). Schody wewnętrzne metalowe, kręte. Podłogi z desek i posadzki z ~~Łastriko~~.

Rzut: Prostokątny, zbliżony do kwadratu. Układ wnętrza trójdzielny, dwutraktowy, z wąskim poprzecznym korytarzem rozdzielającym trakty. Pierwotny przejazd zaakcentowany pseudoryzalitami.

Bryła: Prostopadłościenna, dwukondygnacyjna, z niskim dachem namiotowym. Do ścian szczytowych przylegają na wysokości parteru - kazamaty kurtyny obwodu obronnego (zach. bez nasypu). Od zach. - również nowa przybudówka.

Elewacje: Na cokole, rozcłonkowane gzymsem kordonowym i zwieńczone koronującym - z mutuli (dłuższe); boczne - gładkie, przeprute nielicznymi otworami. Naroża budynku oraz ryzalit i przyziemie od płu. a także obramienia okien - boniowane. Fasada i elewacja tylna - trójosiowe, rozcłonkowane odmiennie ukształtowanymi oknami. Okna w dekoracyjnych obramieniach; część z profilowanymi archiwoltami. Wejście główne od zachodu.

Wnętrze: Do odnotowania - sfazowane węgary głębokich ościeży.

Instalacje: elektryczna, wod.-kan.

14. Kubatura 2400 m ³	15. Powierzchnia użytkowa 600 m ²	16. Przeznaczenie pierwotne Brama miejska	17. Użytkowanie obecne Komisariat Policji
18. Prace budowlane i konserwatorskie, ich przebieg i dokumentacja (po 1945 r.) Remonty w latach 1960, 1967 (dokumentacja w pos. PSOZ Zamość) oraz generalny remont w l. 1972-73.		19. Stan zachowania (fundamenty, ściany zewnętrzne, ściany wewnętrzne, sklepienia, stropy, konstrukcje dachowe, pokrycie dachu, wyposażenie i instalacje) Ogólny stan obiektu dobry. Naprawy wymagają zawilgocone tynki zewnętrzne.	
20. Najpilniejsze postulaty konserwatorskie Zespół Bramy Szczepieskiej należy do najcenniejszych obiektów Twierdzy Zamość. - Należy zrewaloryzować pozostałości kurtyn frontu II - III, które utraciły klimat zabytkowości, wykorzystywane jako garaże i magazyny. - Zabezpieczyć i właściwie wyeksponować cenne kazamaty barkowe bastionu II.			

21. Akta archiwalne i źródła ikonograficzne (rodzaj, numer i miejsce przechowywania)

23. Uwagi różne

REGIONALNY OŚRODEK
STUDIÓW I OCHRONY
ŚRODOWISKA KULTUROWEGO
20-113 Lublin, ul. Archidiakańska 4
W. 012565023-34000000
83-1-831-43101

24. Opracowanie karty ewidencyjnej

tekst Gryżyna Michalska 30.06.1997.
imię, nazwisko, data, podpis

plany, rysunki Józef Niedźwiedź 30.06.1997.
imię, nazwisko, data, podpis

zdjęcia fotogr. Grażyna Michalska 30.06.1997.
imię, nazwisko, data, podpis

miejsce przechowywania negatywów

KARTA PO WYPEŁNIENIU PODLEGA OCHRONIE NA PODSTAWIE PRZEPISÓW PRAWA AUTORSKIEGO

22. Bibliografia

St. Herbst, J. Zachwatowicz, Twierdza Zamość, Warszawa 1936; Katalog Zabytków Sztuki w Polsce, woj. lubelskie, pow. zamojski, Warszawa 1953, maszynopis w pos. ROSIOŚK Lublin; A. Kędziora, Dawna Architektura i Budownictwo Zamościa, Zamość 1990; J. Kowalczyk, Bramy Zamościa z czasów hetmańskich /w:/ Konserwatorska Teka Zamojska, Warszawa - Zamość 1983.

25. Adnotacje o inspekcjach, informacje o zmianach (daty, imiona i nazwiska wypełniających)

26. Załączniki

1. Miejscowość Z A M O S C	4. Obiekt (nazwa jak w karcie) B R A M A S Z C Z E B R Z E S K A	5. Zawartość wkładki (nazwa materiału uzupełniającego)
2. Gmina		
3. Województwo zamojskie		

c.d. pkt. 12.

w k. XIX w. - z powiększeniem okien /funkcjonowała tu kuchnia wojskowa/.
Ok. 1915 r. - Brama została częściowo zburzona. W l. 1923- 25, 27 zaadaptowano ją na hotel wg proj. K.Zaremby oraz przedszkole. Po II wojnie światowej, początkowo urząd repatriacyjny i radiowęzeł, a następnie w l. 50-60 hotel "Staromiejski" i od 70 - hotel M.P.R.B. Od 1976 r. mieści się tu Komisariat Policji.

c.d. pkt. 13.

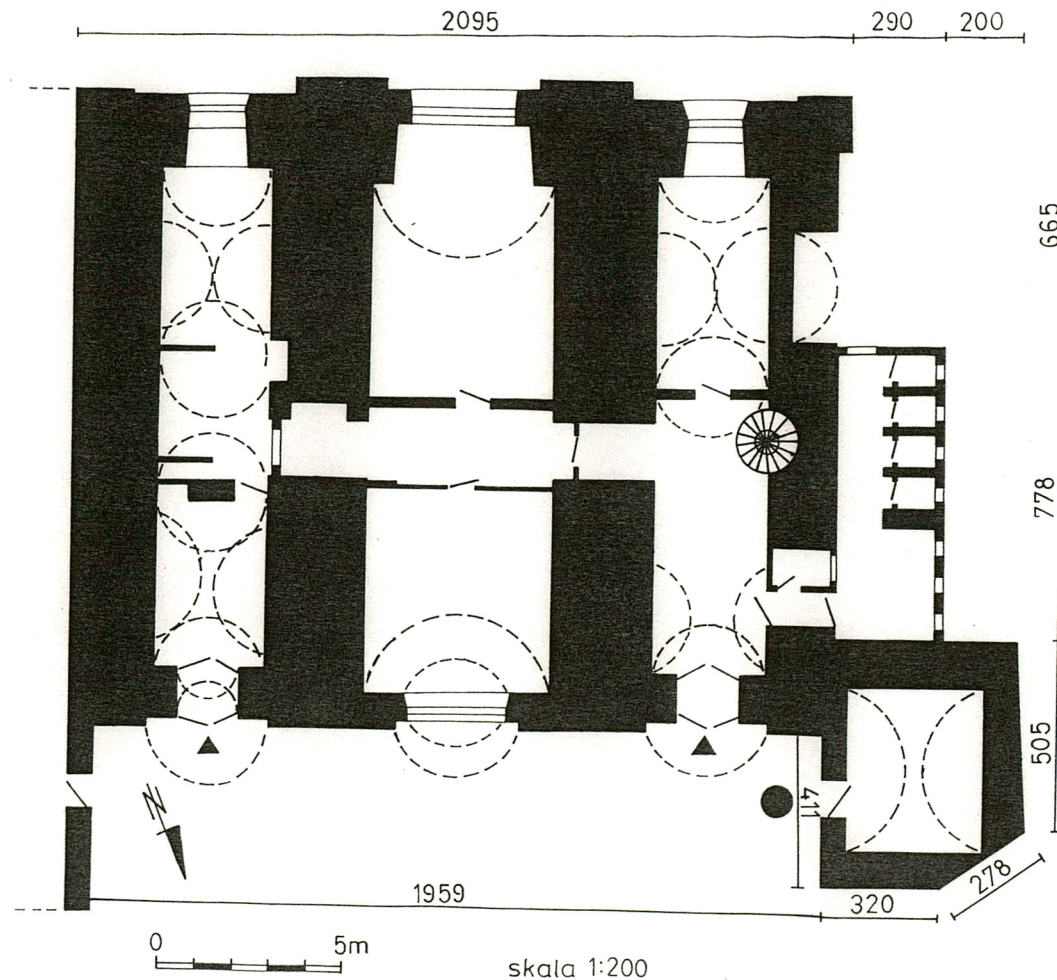
Wnętrze: Do odnotowania - sfazowane węgary głębokich ościeży.
Instalacje: elektryczna, wod.-kan.

Wkładkę założył: Grażyna Michalska 30.06.1997 r.
(imię, nazwisko, data)

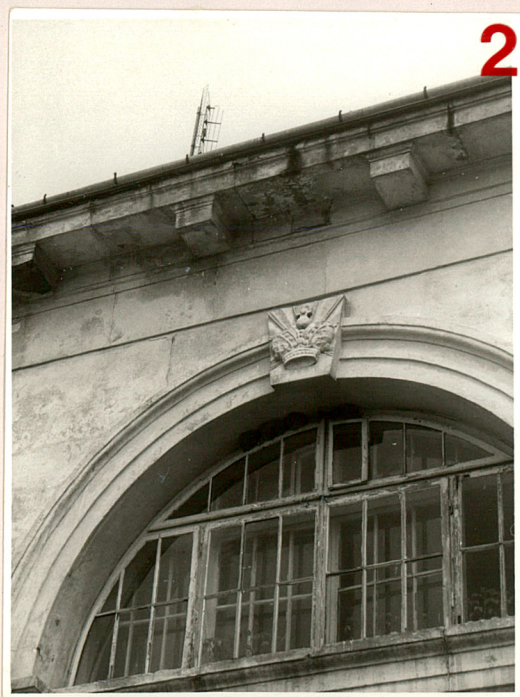
Miejsce przechowywania negatywów:

RZUT PRZYZIEMIA

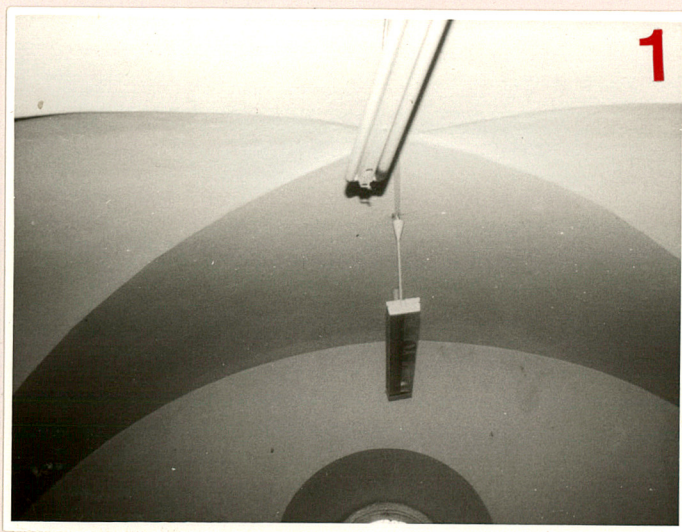
SKALA 1:200



1. Brama Szczebrzeska - fasada i fragment kurtyny, widok od pd.-wsch.
2. Okno w górnej kondygnacji elewacji pd.
3. Wnętrze - sklepienie parteru.
4. " - schody międzykondygnacyjne.
5. Schody wewn.- górny podest.



<p>1. Miejscowość ZAMOŚĆ</p> <p>2. Gmina loco</p> <p>3. Województwo zamojskie</p>	<p>4. Obiekt (nazwa jak w karcie)</p> <p>BRAMA SZCZEBRZESZYŃSKA</p>	<p>5. Zawartość wkładki (nazwa materiału uzupełniającego)</p> <p>1. Sklepienie w obrębie parteru.</p> <p>2. Piec " " "</p>
--	--	--



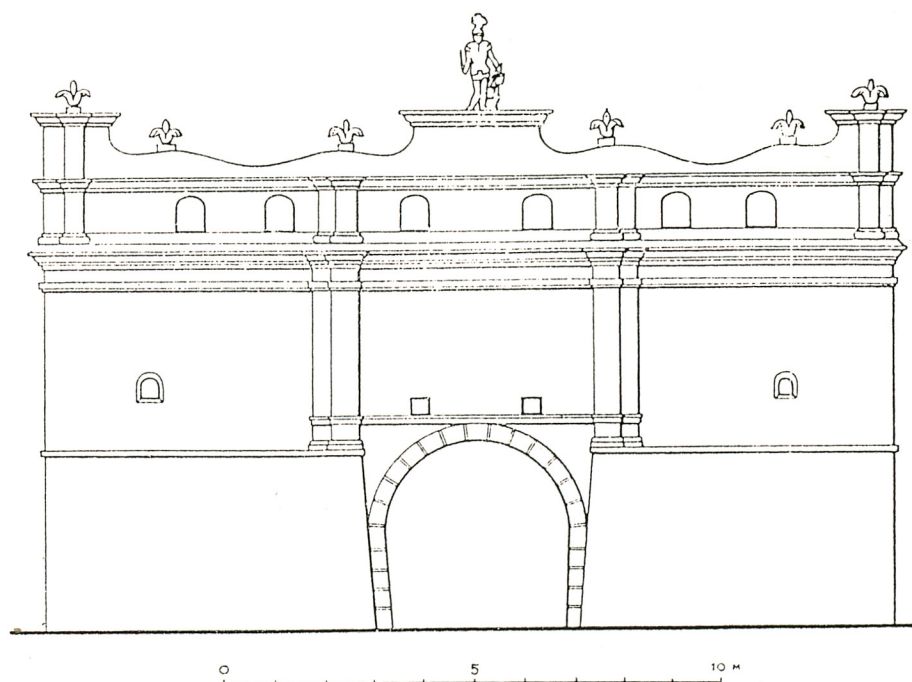
Wkładkę założył: **G. Michalska 30.06.1997 r.**

ROSIOŚK Lublin.

(imię, nazwisko, data)

Miejsce przechowywania negatywów:

Brama Szczebrzeszyńska, XVII w., w/g rysunku w Bibliotece Ordynacji Zamojskich, za: S. Herbst, J. Zachwatowicz, Twierdza Zamość, Warszawa 1936 , s.20.



Ryc. 8. Brama Szczebrzeszyńska. XVII w.
Wg. rysunku w Bibliotece Ordynacji Zamojskich, 1 : 150.