

1. Obiekt

1564/2
DOM GRABARZA na cmentarzu parafialnym

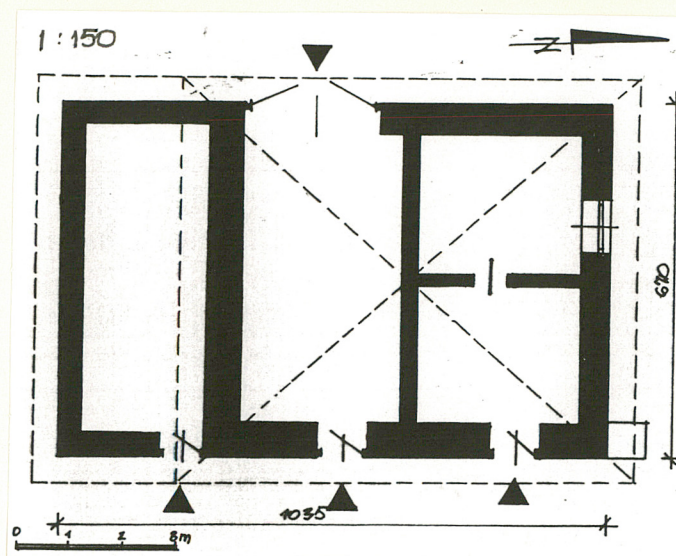
2. Czas powstania

L. 70 te XIX w.

3. Miejscowość

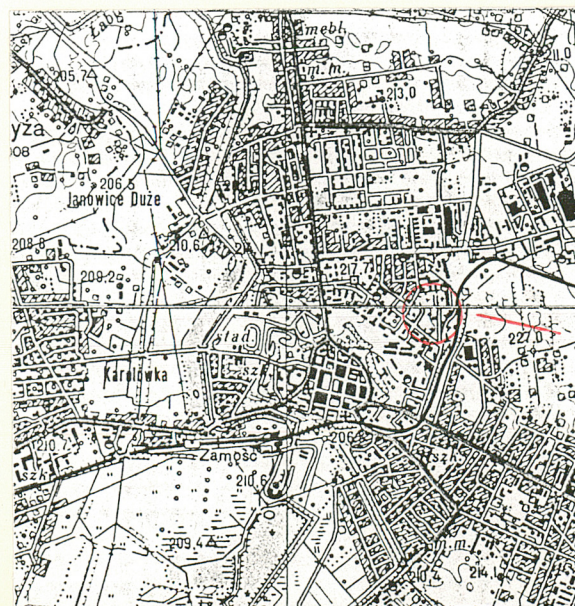
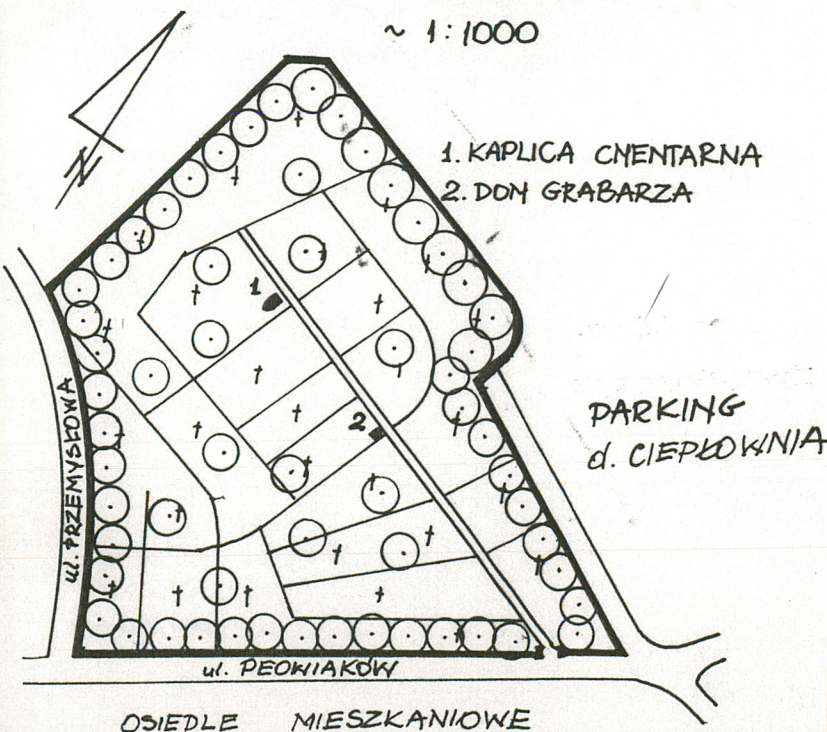
ZAMOŚĆ

11. Zdjęcia, rzut, przekrój, sytuacja, orientacja



SYTUACJA

~ 1:1000



4. Adres

Zamość ul. Peowiaków

nr hipoteczny

lub. ewid. gruntów

5. Przynależność administracyjna

województwo Lubelskie

gmina Zamość

6. Poprzednie nazwy miejscowości

B/z

7. Przynależność administracyjna
przed 1 VI 1975

województwo Lubelskie d. zamojskie

powiat Zamość

8. Właściciel i jego adres

Par. rzym.- kat. p.w. św. Tomasza
w Zamościu Zamość ul. Kolegiacka 1a

9. Użytkownik i jego adres

J/w

10. Rejestr zabytków

Nr 312/84 data 28.12.1984 r.

Dom grabarza wybudowany został na terenie cmentarza parafialnego założonego około 1812 r. Do jego budowy prawdopodobnie użyto materiałów rozbiórkowych uzyskanych po kasacie zamojskiej twierdzy i urządzeń obronnych. Od końca XIX w. do połowy XX w. zamieszkały był przez rodzinę Zubów, następnie wykorzystywany jako kancelaria cmentarza oraz magazyn narzędzi i materiałów grabarzy. Początkowo budynek usytuowany był przy wejściu na teren cmentarza, obecnie po kolejnych powiększeniach znajduje się w jego środkowej części. Przy wejściu do domu grabarza ustawiona jest kamienna XVIII wieczna ława, pierwotnie posadowiona przy kościele św. Katarzyny. Obok na ceglanym postumencie stoi kamienna latarnia z tegoż samego kościoła.

Sytuacja: Dom grabarza znajduje się na terenie cmentarza parafialnego usytuowanego w płn. wsch. części Zamościa, u zbiegu ulic Peowiaków i Przemysłowej, otoczonego od północy i wschodu zakładami przemysłowymi natomiast od południa sąsiadującego z osiedlem mieszkaniowym. Cmentarz ma kształt nieregularnego wieloboku, z ukośnie biegnącą główną aleją, przy której położony jest dom grabarza. W jego pobliżu znajduje się kaplica cmentarna.

Materiał i konstrukcja:

Ściany zewnętrzne i wewnętrzne murowane z cegieł ceramicznych pełnych obustronnie tynkowanych.

Strop z belek drewnianych, pobitych podsufitką z desek na matach trzciniowych.

Wieżba dachowa drewniana, krokwiowa.

Pokrycie dachowe blacha ocynkowana.

Podłogi deskowe

Posadzki wylewka cementowa (w części zachodniej)

Okno ościeżnicowe, dwuskrzydłowe

Drzwi jednoskrzydłowe, spagowe i płycinowe, do magazynu dwuskrzydłowe, klepkowe.

Rzut: Budynek założony jest na planie prostokąta, jednotraktowy, z trójdzielnym układem wnętrza, dostępnym osobnym wejściami.

Bryła: Prostopadłościenna, parterowa, niepodpiwniczona, nakryta czterospadowym dachem, z przedłużoną północną połąką z wysuniętym daszkiem okapnikowym.

Elewacje: Płd. wsch. niesymetryczna, trójosiowa, osie wyznaczają drzwi wejściowe do budynku. Elewacja płn.-wsch. niesymetryczna, jednoosiowa, podobnie jak płn. zach. Elewacje pozbawione detalu architektonicznego. Elewacja płd. zach. bez podziałów osiowych

Wnętrze: Wnętrze pozbawione charakterystycznych pomieszczeń.

Wyposażenie: Brak wewnątrz budynku ciekawszego detalu.

Instalacje: Elektryczna.

14. Kubatura 180 m. ³	15. Powierzchnia użytkowa 70 m. ²	16. Przeznaczenie pierwotne Dom grabarza	17. Użytkowanie obecne Magazyno-biurowa
18. Prace budowlane i konserwatorskie, ich przebieg i dokumentacja (po 1945 r.) Od połowy l. 50 tych XX w. sukcesywnie przebudowywano wnętrze budynku zacierając jego pierwotny układ. W 1996 r. wstawiono nowe, dwuskrzydłowe, klepkowe drzwi od płn. zach.		19. Stan zachowania (fundamenty, ściany zewnętrzne, ściany wewnętrzne, sklepienia, stropy, konstrukcje dachowe, pokrycie dachu, wyposażenie i instalacje) Ściany zewnętrzne i wewnętrzne – ubytki tynku Stropy – dobry Wieżba dachowa – ślady zniszczeń Pokrycie dachowe – blacha pokryta nalotem Stołarka okienna i drzwiowa – ślady zniszczeń	
20. Najpilniejsze postulaty konserwatorskie			

21. Akta archiwalne i źródła ikonograficzne (rodzaj, numer i miejsce przechowywania)

23. Uwagi różne

24. Opracowanie karty ewidencyjnej

Jacek Studziński 07. 2000

tekst

imię, nazwisko, data, podpis

Jacek Studziński 07. 2000

plany, rysunki

imię, nazwisko, data, podpis

Jacek Studziński 07. 2000

zdjęcia fotogr.

imię, nazwisko, data, podpis

SOZ Lublin

miejsce przechowywania negatywów

KARTA PO WYPEŁNIENIU PODLEGA OCHRONIE NA PODSTAWIE PRZEPISÓW PRAWA AUTORSKIEGO

22. Bibliografia

A. Kędziora, Cmentarze Zamościa, Zamość 1987

A. Kędziora, Dawna architektura i budownictwo Zamościa,
Zamość 1990

25. Adnotacje o inspekcjach, informacje o zmianach (daty, imiona i nazwiska wypełniających)

26. Załączniki

wkładka nr 1

1. Miejscowość.	Zamość	4. Obiekt (nazwa jak w karcie)	5. Zawartość wkładki (nazwa materiału uzupełniającego)
2. Gmina	Zamość	DOM GRABARZA	FOTOGRAFIE
3. Województwo	Lubelskie		



Widok od pd. wsch.



Widok od pñ. zach.

Wkładkę założył:
(imię, nazwisko, data)

J. Studziński 09.2000
SOZ LUBLIN

Miejsce przechowywania negatywów: