

A B C D E F G H I J K L Ł M N O P R S T U V W X Y Z

Nr LUBELSKIE

1. Obiekt

DOM KAHALNY, OB. HOTEL

1503/2

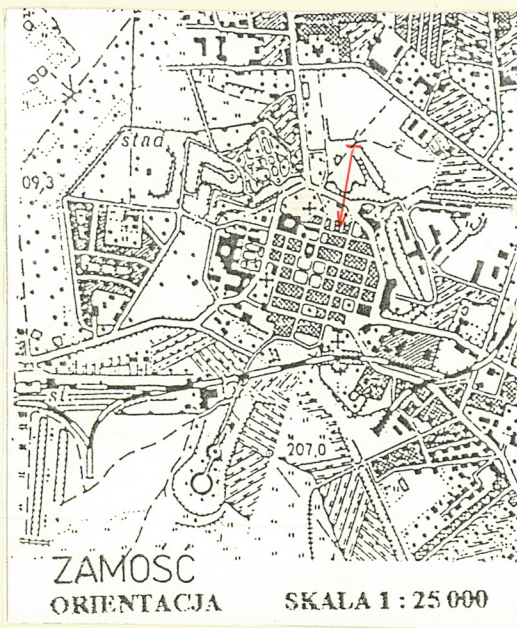
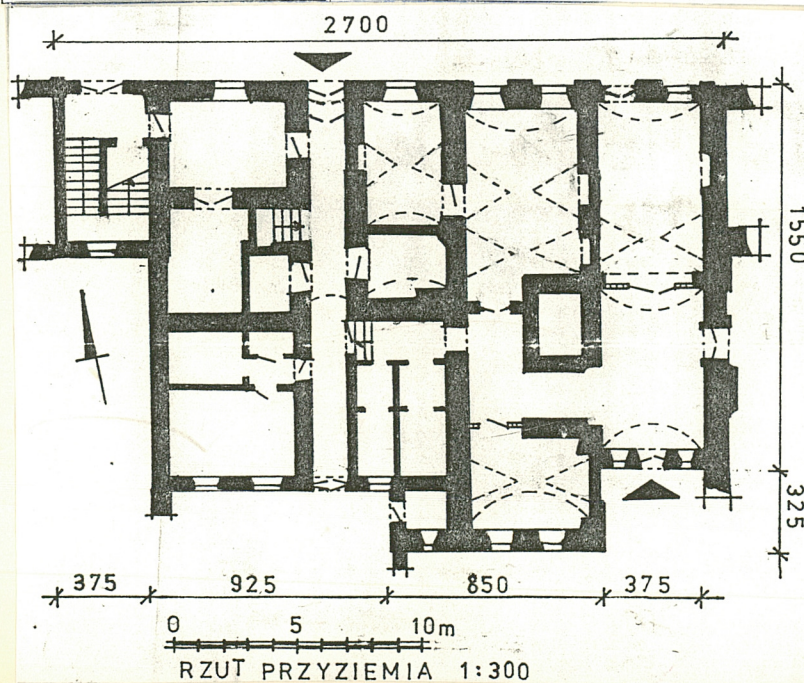
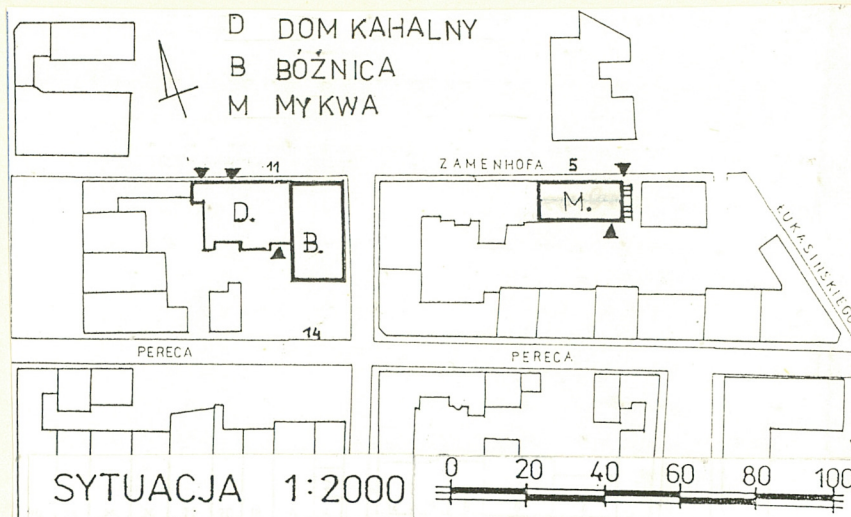
2. Czas powstania

XVII w.
XIX w.

3. Miejscowość

ZAMOŚĆ

11. Zdjęcia, rzut, przekrój, sytuacja, orientacja



4. Adres

ul. Zamenhoffa 11 /d.4/

nr hipoteczny

5. Przynależność administracyjna

województwo zamojskie

gmina Miasto Zamość

6. Poprzednie nazwy miejscowości

7. Przynależność administracyjna
przed 1 VI 1975

województwo lubelskie

powiat zamojski

8. Właściciel i jego adres Spółka Cywilna

9. Użytkownik i jego adres

Hotel Marta
ul. Zamenhoffa 11

10. Rejestr zabytków

Nr A 85

data 31.03. 1967 r.

SYTUACJA. Kamienica zajmuje dwie parcele przy ul. Zamenhoffa, których wnętrze zostało połączone, ale fasady pomimo jednego numeru /11/ są nieco zróżnicowane. Całość integralnie związana jest z budynkiem byłej bożnicy /ob. biblioteka/. Elewacją frontową skierowaną na pn. w str. ul. Zamenhoffa. Elewacją tylną w str. ul. Pereca.

MATERIAŁ I KONSTRUKCJA. Budynek murowany. Fundamenty, ściany zewnętrzne i wewnętrzne wzniesione z cegły ceramicznej palonej pełnej na zaprawie wapiennej i cementowej. Ściany obustronnie tynkowane, częściowo pokryte współczesną boazerią. W sanitariatach ceramiczna glazura. Na parterze części zach. sklepienia kolebkowe z lunetami i płaskie stropy, w sieni przelotowej sklepienie kolebkowe oddzielone łukiem arkadowym i odcinkowym, przechodzące w płaski strop /różnica poziomów/. Na parterze części wsch. małe pomieszczenia przy babińcu pn. synagogi sklepienie kolebką. Pozostałe sklepienia kolebkowe z lunetami i krzyżowe. Przedsionek łączący bezpośrednio d. dom kahalny z bożnicą przykryty kolebką z lunetami na gurtach. Na piętrze płaskie sufity, na strychu stropodach. Dach dwuspadowy obity blachą, nad zryzalitowaną częścią p.d.-wsch. trzyspadowy dach pokryty papą. Nad p.d. częścią przedsionka daszek pulpitowy z kamienną balustradą. W sieni - przedsionka posadzka z kostki ceramicznej ułożonej w geometryczny wzór, w tonacji brązowo-białej. W sieni przelotowej części zach. lastrico, w pozostałych pomieszczeniach drewniany parkiet, w sanitariatach terakota. W skrajnej osi części zach. klatka schodowa obita boazerią z trzybiegowymi schodami wyłożonymi drewnem z balustradą. Na strych schody dwubiegowe. Drzwi wejściowe drewniane płycinowe z nadświetlem z wiatrołapem w arkadzie. Od str. elewacji tylnej drzwi płycinowe z nadświetlem, pozostałe płycinowe jedno - i dwuskrzydłowe. Drzwi wejściowe do przedsionka drewniane, dwuskrzydłowe z okratowanymi okienkami i antabą, pomalowane farbą olejną na miodowo. Stolarka okienna drewniana, okna cztero- sześć- i ośmiokwaterowe, część okratowana. W przedsionku małe prostokątne, okratowane okienka flankujące drzwi.

RZUT. Na planie prostokąta z przelotową, wąską sienią i zryzalitowanym narożnikiem p.d.-wsch. oraz prostokątnym przedsionkiem od wsch. W przedsionku, szerokie arkadowe przejście do pomieszczeń d. domu kahalnego oraz na ścianie wsch. portal wiodący do sali modlitw bożnicy. Układ pomieszczeń wielodzielny, nieregularny, nieczytelny, dwu-i trzytraktowy. Trzy wejścia od ul. Zamenhoffa, od ul. Pereca wejście główne do bożnicy. Odsunięta na pn.-zach. klatka schodowa na piętro, gdzie układ trzytraktowy. Obszerny hol z filarami poprzedza wąski korytarz rozdzielający dwa trakty pomieszczeń.

Kamienica zajmuje dwie parcele. Zabudowę pierwotnych działek określają lustracje z końca XVII i z pocz. XVII w. jako "dom". Były to budynki zapewne parterowe, dwutraktowe, murowane. Ich układ pomieszczeń jest niemożliwy do ustalenia ponieważ przechodziły w ciągu historii prawdopodobnie trzy gruntowne przebudowy. Pierwsza miała miejsce w poł. XVIII w. kiedy to powiększono bożnicę, powstał przedsionek łączący ją z kamienicą na działce wsch., którą przeznaczono na dom kahalny. Kamienicę gruntownie przebudowano w wyniku czego powstały dwie duże sale: izba przednia i tylna oraz łączący je przedsionek, który zapewne łączył się z przedsionkiem bożnicy. Budynek był w tym okresie parterowy, a jego fasadę ujednolicono wraz z przedsionkiem nawiązując jej artykulację do elewacji pn. sąsiedniego babińca /bożnicy/. Druga gruntowna przebudowa miała miejsce w XIX w. Być może, wówczas nadbudowano piętro obu parceli /wsch. i zach./. Tą ostatnią powiększono przez dodanie pomieszczenia w trakcie trzecim, które wzniesiono wykorzystując fragment dawnego muru sąsiedzkiego. Ostatni etap budowy omawianego obiektu, przypada na lata po II wojnie światowej.

14. Kubatura ok. 2800 m ³	15. Powierzchnia użytkowa 410 m ²	16. Przeznaczenie pierwotne dom kahalny	17. Użytkowanie obecne Hotel Marta pomieszczenia biblio- teczne
18. Prace budowlane i konserwatorskie, ich przebieg i dokumentacja Po II wojnie światowej w latach 1952 - 54 częściowo zniszczone działaniami wojennymi kamienice zaadaptowano na schronisko, dom wycieczkowy PTTK im. T. Zaremby. Zostały one połączone, wnętrza gruntownie zmodyfikowane, a do ściany zach. dobudowano klatkę schodową. W latach 1961 i 1972 miały miejsce kolejne prace remontowe. Po 1991 r. odbył się ostatni remont, gdy obiekt przestał być własnością PTTK i został zaadaptowany na potrzeby Hotelu Marta.		19. Stan zachowania (fundamenty, ściany zewnętrzne, ściany wewnętrzne, sklepienia, stropy, konstrukcje dachowe, pokrycie dachu, wyposażenie i instalacje) Obiekt po remoncie. Stan ogólny dobry.	
		20. Najpilniejsze postulaty konserwatorskie	

21. Akta archiwalne (rodzaj akt, numer i miejsce przechowywania)

22. Biblioteka

Baranowska Z., Zamość. "Dzielnica" żydowska,
Dokumentacja historyczno-architektoniczna,
Warszawa 1966;
Baranowscy Z. i J., Dzielnica żydowska i synagoga
w Zamościu, "BŻIH", Warszawa 1967, nr 63;
A. Kędziora, Dawna architektura i budownictwo
Zamościa, Zamość 1990.

23. Źródła ikonograficzne i fotografia (rodzaj, miejsce przechowywania, sygnatury)

24. Uwagi różne

REGIONALNY OŚRODEK
STUDIÓW I OCHRONY
ŚRODOWISKA KULTUROWEGO
20-113 Lublin, ul. Archidiakańska 4
W-012565023-34000000
83-1-831-43101

25. Opracował

tekst

Anna Sikora-Terlecka, VIII, 1997 r.

imię, nazwisko, data, podpis

plany, rysunki

Bożena Stanek-Lebioda, VII, 1997 r.

imię, nazwisko, data, podpis

zdjęcia fotogr.

Bożena Stanek-Lebioda, VI, 1997 r.

imię, nazwisko, data, podpis

miejsce przechowywania negatywów ROSIOŚK w Lublinie

KARTA PO WYPEŁNIENIU PODLEGA OCHRONIE NA PODSTAWIE PRZEPISÓW PRAWA AUTORSKIEGO

26. Adnotacje o inspekcjach, informacje o zmianach (daty, imiona i nazwiska wypełniających)

27. Załączniki

Załącznik nr 1. 2

1. Miejscowość ZAMOŚĆ ul. Zamenhoffa 11	4. Obiekt (nazwa jak w karcie)	5. Zawartość wkładki (nazwa materiału uzupełniającego)
2. Gmina MIASTO ZAMOŚĆ	Dom kahalny, ob. Hotel	cd. opisu i fotografie
3. Województwo zamojskie		

c.d. 13. BRYŁA. Dwukondygnacyjowa, zryzalitowana w p.d.-wsch. części, podpiwniczona, z mieszkalnym poddaszem, nakryta dachem dwuspadowym /część zryzalitowana trzyspadowym/. Od wsch. przedsionek o jednokondygnacyjowej części p.d. i dwukondygnacyjowej części pn.

ELEWACJE. Elewacja frontowa /pn./ dwukondygnacyjowa, ośmioosiowa. Widoczny podział na dwie części. Część wsch. symetryczna, czteroosiowa. W przyziemiu rozczłonkowana pilastrami na cokołach o głowicach utworzonych z wydatnego, bogato profilowanego gzymsu międzykondygnacyjnego. Druga kondygnacja skromniejsza podzielona lizenami na których wyłamuje się gzyms koronujący. Wszystkie okna prostokątne. Część zach. dwukondygnacyjowa symetryczna, czteroosiowa z wydzieloną, w dolnej kondygnacji, lizenami częścią dobudowanej klatki schodowej. Skrajna oś zewnętrzna ujęta w uproszczony pilaster. Całość wieńczy prosta listwa przechodząca w gzyms koronujący. Wszystkie okna prostokątne. Nad wejściem głównym fragment nadproża. Elewacja tylna dwuczęściowa. Część zach. czteroosiowa, asymetryczna, o prostokątnych otworach okiennych i drzwiach w pierwszej kondygnacji oraz kwadratowych otworach okiennych na wys. drugiej kondygnacji. Zwieńczona oprofilowanym gzymsem. Część wsch. zryzalitowana trzyosiowa, asymetryczna. Okna parteru w prostych opaskach z parapetami. Okna na osi środkowej ujęte dwoma szkarpami. W narożniku p.d.-wsch. szkarpa na przedłużeniu ściany. Elewacja przedsionka dwuosio- wa, dwukondygnacyjowa. Nad otworem wejściowym, w przyziemiu, ujętym prostym obramieniem z wydatnym gzymsem nadproża kamienna balustrada.

WYPOSAŻENIA i WNETRZA. Przedsionek z kamiennym arkadowym portalem, na ścianie wsch., o węgarach w formie filarów z motywem /esownicy/ plecionki i archiwoltą z płaskim zwornikiem w kluczu.

INSTALACJE elektryczna, wodociągowa, c.o., telefoniczna.

c.d. 12. Kolejni właściciele kamienicy przed przebudową: działka wsch. 1691 r. - Icek Żyd; 1696 r. - Icek Żyd, Szkolnik; 1709 - Icek Szkolnik; działka zach. 1691 r. - Jakub Kręcigłowa; 1696 r. - Jakub Kręcigłowa; 1709 - Beniamin doktor. Od poł. XVIII w. do 1939 r. była to własność kahału /gminy żydowskiej/. W części wsch. początkowo mieszkał "szkolnik", od poł. XVIII r. do 1939 mieścił się heder /szkoła żydowska/. W części zach. były mieszkania. Od 1953 r. w obu częściach było schronisko PTTK.

Bożena Stanek-Lebioda, VII, 1997

Wkładkę założył:
(imię, nazwisko, data)

ROSIOŚK w Lublinie

Miejsce przechowywania negatywów:

Fot.1 Elewacja frontowa, część wsch.



Fot.2 Elewacja frontowa, część zach.



Fot.3 Portal w przedsionku łączącym d. dom kahalny z synagogą.



1. Miejscowość <u>ZAMOŚĆ</u>	4. Obiekt (nazwa jak w karcie)	5. Zawartość wkładki (nazwa materiału uzupełniającego)
2. Gmina <u>Zamość</u>	<u>DOM KAHALNY, OB. HOTEL</u>	<u>fotografie</u>
3. Województwo <u>zamojskie</u>		

Fot.4 Elewacja tylna /część wsch./



Fot.5 Elewacja tylna /część zach./



Fot.6 Elewacja tylna /ryzalit/



Wkładkę założył: Anna Sikora-Terlecka, VIII, 1997r.

(imię, nazwisko, data)

ROŚIÓSK w Lublinie

Miejsce przechowywania negatywów:

Fot.7 Elewacja tylna. Widok na ryzalit i przedsionek
łączący dom kahalny z synagogą /ob. biblioteka/.



Fot.8 Elewacja frontowa. Widok na część wsch.
od strony zach.

