

OŚRODEK DOKUMENTACJI
ZABYTKÓW W WARSZAWIE
KARTA EWIDENCYJNA ZABYTKÓW
ARCHITEKTURY I BUDOWNICTWA

A B C D E F G H I J K L Ł M N O P R S T U V W X Y Z

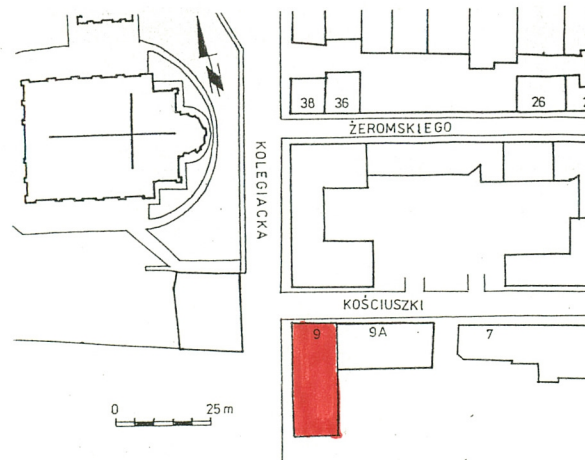
Nr LUBELSKIE

1. Obiekt
SZPITAL KOLEGIACKI
OB. REJONOWY URZĄD POCZTY

2. Czas powstania
1770-75; 1784, 1806,
1816, 1920-przebud.

3. Miejscowość
ZAMOŚĆ

11. Zdjęcia, rzut, przekrój, sytuacja, orientacja



SYTUACJA SKALA 1: 2000

4. Adres 22-400 Zamość
ul. Kościuszki 9

nr hipoteczny

lub. ewid. gruntów

5. Przynależność administracyjna

województwo zamojskie

loco

gmina

6. Poprzednie nazwy miejscowości

-

7. Przynależność administracyjna
przed 1 VI 1975

lubelskie

województwo

zamojski

powiat

8. Właściciel i jego adres

Rejonowy Urząd Poczty
w mieście

9. Użytkownik i jego adres

J.W.

10. Rejestr zabytków

388/1987

30.03.1987

Nr data

Pierwotny drewniany szpital kolegiacki wzniesiony został w 1722 r. z fundacji Jana Jakuba Zamoyskiego. Po jego spaleniu się w l. 1770-75, zbudowano nowy, murowany, przebudowany na szpital wojskowy w 1784 r., następnie ordynacki: 1806-1809. W 1816 r. obiekt został zaadaptowany na koszary oficerskie artylerii. Od 1870 r. do pocz. XX w. mieściła się w nim żandarmieria powiatowa, a następnie do wybuchu I wojny św. - sąd pokoju. W 2 poł. XIX w. przeszedł kilkakrotnie remonty. Ok. 1920 r. przekształcony został na pocztę. Współcześnie poddany został kapitalnemu remontowi z przeznaczeniem na siedzibę RUP - patrz poz. 18.

Sytuacja: Obiekt położony jest na pd.-wsch. od kolegiaty, w bezpośrednim jej sąsiedztwie. Zajmuje narożną nie ogrodzoną działkę u zbiegu ulic Kolegiackiej i Kościuszki. Po jego wsch. stronie znajduje się nowa budowla o analogicznym przeznaczeniu, komunikująca się z nim łącznikiem.

Materiał i konstrukcja: Murowany z cegły na fundamentach kamiennych, obustronnie tynkowany. Dach łamany z wyokrąglonym okapem oraz facjatami przykrytymi daszkami walcowatymi. Wieżba krokwiowo-płatwiowa. W części pomieszczeń stropy wsparte na filarach. Otwory - prostokątne, w większości z nową stolarką. Pokrycie dachu - dachówka, podwójna karpiówka.

Rzut: Na planie wydłużonego prostokąta. Układ wnętrza niesymetryczny, dwutraktowy, wielodzielny, z dwubiegową klatką schodową w centrum części wschodniej. Wejścia - w elewacjach szczytowych oraz na osi elewacji wsch.

Bryła: Prostopadłościenna, dwukondygnacyjna, przykryta wysokim dachem łamanym. Bez podpiwniczenia. Od wsch. - przybudówka-łącznik.

Elewacje: Na cokole, dwukondygnacyjne, zwieńczone profilowanym, gierowanym gzymsiem, zakomponowane symetrycznie. Rozczłonkowane wielkoporządkowymi pilastrami, o kapitelach utworzonych poprzez gierowanie odcinków gzymsu. Osie wyznaczone otworami okiennymi (i drzwiowymi) w uszakowatych profilowanych obramieniach z profilowanymi gzymsami podokiennymi. Brak architektonicznego wyróżnienia fasady. Elewacje szczytowe analogiczne - czteroosiowe. Elewacja zach. - siedmioosiowa, wsch. nawiązująca do niej, obecnie czteroosiowa z wtórną przybudówką w części pn.

Wnętrze: Brak elementów pierwotnych do odnotowania.

Wyposażenie: j.w.

Instalacje: elektr., c.o., wod.-kan., gaz.

14. Kubatura	15. Powierzchnia użytkowa	16. Przeznaczenie pierwotne	17. Użytkowanie obecne
3064 m ³	560 m ²	szpital, koszary	biurowe
18. Prace budowlane i konserwatorskie, ich przebieg i dokumentacja (po 1945 r.) W l. 1997-97 podjęto kapitalny remont w oparciu o proj. inż. arch. Radzika i Gogola z warsz. Biura Proj.		19. Stan zachowania (fundamenty, ściany zewnętrzne, ściany wewnętrzne, sklepienia, stropy, konstrukcje dachowe, pokrycie dachu, wyposażenie i instalacje) Niniejszą kartę sporządzono w trakcie generalnego remontu - por. poz. 18.	
20. Najpilniejsze postulaty konserwatorskie Obiekt nie wymaga interwencji konserwatorskiej. Postuluje się jedynie zaopatrzenie zabytku o złożonej genezie w odpowiednią tablicę informacyjną.			

21. Akta archiwalne i źródła ikonograficzne (rodzaj, numer i miejsce przechowywania)

23. Uwagi różne

REGIONALNY OŚRODEK
STUDIÓW I OCHRONY
ŚRODOWISKA KULTUROWEGO
20-118 Lublin, ul. Archidiecejska 4
t. 012565023-84000000
w. 83-1-831-43101

24. Opracowanie karty ewidencyjnej

tekst mgr Grażyna Michalska 30.11.1998 r. *Gm*
imię, nazwisko, data, podpis

plany, rysunki mgr Józef Niedźwiedź 30.11.1998 r. *JN*
imię, nazwisko, data, podpis

zdjęcia fotogr mgr Grażyna Michalska 30.11.1998 r. *Gm*
imię, nazwisko, data, podpis

ROSIOŚK w Lublinie

miejsce przechowywania negatywów

KARTA PO WYPEŁNIENIU PODLEGA OCHRONIE NA PODSTAWIE PRZEPISÓW PRAWA AUTORSKIEGO

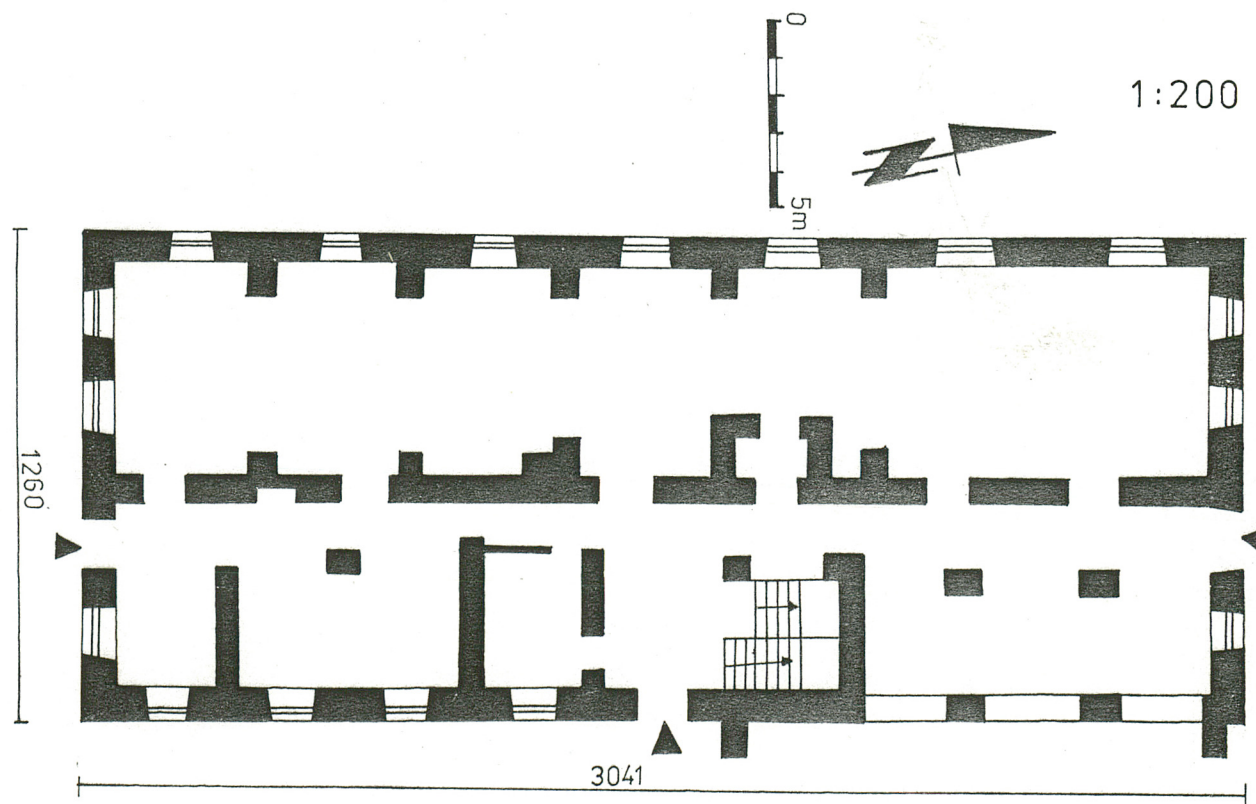
22. Bibliografia

A. Kędziora, Dawna architektura i budownictwa Zamościa,
Zamość 1990.
Zabytki Architektury i Budownictwa w Polsce, W-wa 1991.

25. Adnotacje o inspekcjach, informacje o zmianach (daty, imiona i nazwiska wypełniających)

26. Załączniki

1. Miejscowość. ZAMOŚĆ	4. Obiekt (nazwa jak w karcie)	5. Zawartość wkładki (nazwa materiału uzupełniającego)
2. Gmina loco	SZPITAL KOLEGIACKI /OBECNIE REJO-	RZUT PRZYZIEMIA, FOTOGRAFIE
3. Województwo ZAMOJSKIE	NOWY URZĄD POCZTY	



Wkładkę założył: mgr Grażyna Michalska 30.11.1998r.
(imię, nazwisko, data)

Miejsce przechowywania negatywów: ROSIOSK Lublin



1. Widok od pd. zach.



2. Elewacja zach. – widok od pd. zach.



3. Elewacja wsch. – widok od pd. wsch.

1. Miejscowość. ZAMOŚĆ	4. Obiekt (nazwa jak w karcie) SZPITAL KOLEGIACKI /OBECNIE	5. Zawartość wkładki (nazwa materiału uzupełniającego) FOTOGRAFIE
2. Gmina loco	REJONOWY URZĄD POCZTY/	
3. Województwo ZAMOJSKIE		



1. Elewacja zach.



2. Elewacja pd. – stan po restauracji.

Wkładkę założył: **Mgr Grażyna Michalska** **30.11.1998r.**
(imię, nazwisko, data)

Miejsce przechowywania negatywów: **ROSIOSK Lublin**



4. Wnętrze – pomieszczenie parteru w trakcie wsch.



3. Wnętrze – stolarka sprzed remontu.