

A B C D E F G H I J K L Ł M N O P R S T U V W X Y Z

Nr LUBELSKIE

1. Obiekt

WIKARIAT - w zespole kolegiackim

1504/4

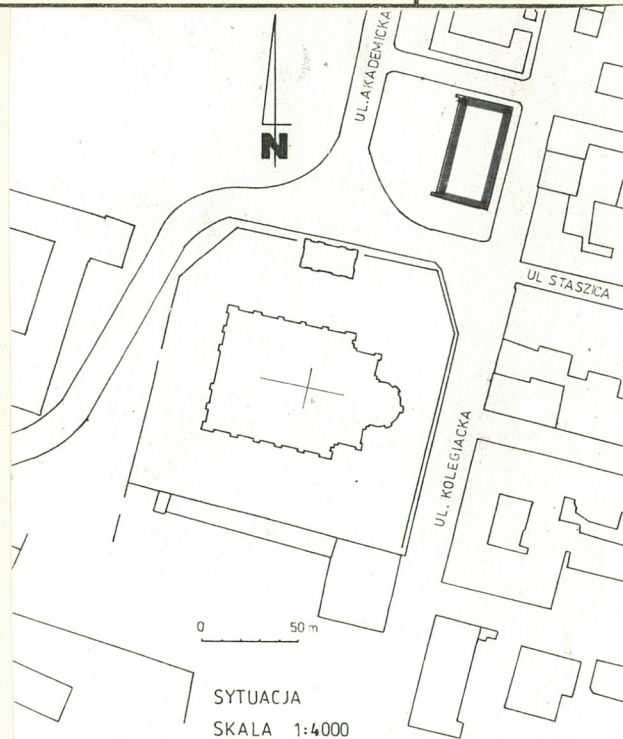
2. Czas powstania

1 poł.
XVII w.

3. Miejscowość

ZAMOŚĆ

11. Zdjęcia, rzut, przekrój, sytuacja, orientacja



4. Adres ul.Przybyszewskiego 3

nr hipoteczny

5. Przynależność administracyjna

województwo zamojskie

gmina m.Zamość

6. Poprzednie nazwy miejscowości

Skokówka /XVI w./

7. Przynależność administracyjna
przed 1 VI 1975

województwo lubelskie

powiat zamojski

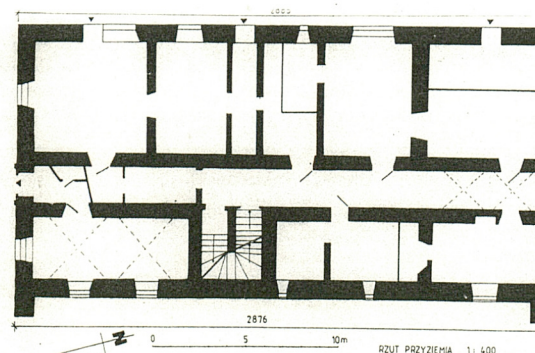
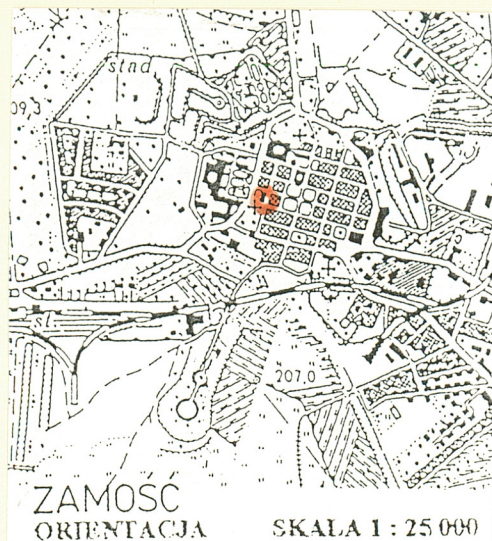
8. Właściciel i jego adres Par.rzym.-kat.
p.w. Zmartwychwstania Pańskiego
w Zamościu, ul.Kolegiacka 1

9. Użytkownik i jego adres

j.w.

10. Rejestr zabytków

Nr 305 A/534/84/67 data 31.03.1967



Sytuacja: Usytuowany w zach. części historycznego układu Zamościa, po pn. stronie ul. Staszica, oddzielającej go od właściwego zespołu kolegiackiego i na wsch. od zespołu d. pałacu ordynackiego, oddzielonego ul. Akademicką, zajmując wsch. połowę kwadratowej działki zawartej między ul. Staszica /od pd./, Akademicką /od zach./, Grodzką /od pn./ i Przybyszewskiego /od wsch./ Zach. połowę działki stanowi podwyższona płaszczyzna trawnika, otoczonego murkiem oporowym.

Materiał i konstrukcja: Zbudowany z cegły, tynkowany zewnątrz i wewnątrz, z fragmentem gzymsu z profilowanych desek. Część wtórnych ścianek działowych drewnianych, pokrytych pilśnią. Piwnice /dwie dostępne komory/ sklepione spłaszczoną kolebką, korytarze parteru i piętra kolebką, od pd. po dwa przęsła sklepienia krzyżowego, w trakcie zach. parteru w pomieszczeniu od pn. krzyżowe, dwa pomieszczenia od pd. strony klatki schodowej kolebką - nietynkowane. Na piętrze dwa pomieszczenia przy pn.-zach. narożniku sklepione krzyżowo. W pozostałych pomieszczeniach sufity. Klatka schodowa z małymi przęsłkami o krzyżowych sklepieniach, rozpiętymi na łękach odcinkowych. Schody murowane z drewnianymi stopniami, dwubiegowe z zabiegowym kolanem. W piwnicy murowane proste i zabiegowe. Więźba dachu krokwiowo-stolcowa, pokrycie z płaskiej blachy miedzianej. Drzwi drewniane, w obu wejściach głównych, przy schodach i w korytarzyku na piętrze dwuskrzydłowe, wielopłycinowe, pozostałe jednoskrzydłowe, wielopłycinowe. Drzwi w korytarzu do pomieszczenia sklepowego aluminiowe, typowe z oszkleniem, z zewnątrz krata ze stalowych prętów. Drzwi zewnętrzne do pomieszczenia w pd.-wsch. narożniku drewniane, szklone. Okna drewniane, skrzynkowe, cztero- i sześciokątne. W elewacji wsch. powiększone, trójdzielne okno, oraz witryna z drzwiami. Posadzka kamienna na korytarzu parteru, podłogi drewniane z desek, schody murowane z drewnianymi stopniami.

Rzut i bryła: Na rzucie wydłużonego prostokąta, częściowo podpiwniczony, dwukondygnacyjny, z czterospadowym dachem w układzie trzytraktowym o wąskim, korytarzowym traktem na osi podłużnej. Dostępne dwie komory piwnic, położona niżej, wzdłuż ściany pn., druga prostopadła przy ścianie zach. połączona z pierwszą zejściem po stopniach od wsch. Wyjście od pd. ze schodami na korytarz przechodzący przez cały parter z wejściami od pd. i pn. Wewnątrz korytarz przegrodzony dwiema ściankami z drzwiami w części pn., trzecia skrajna wydziela przedsionek z wejściem od pn.; przy wsch. sanitariat. Pomieszczenia w trakcie wsch. pierwotnie z przejściami w amfiladzie; skrajne od pn. z jednym wejściem z ulicy od wsch., drugie z korytarzyka, wydzielonego ze środkowego korytarza.

c.d. Zał.nr 1

Wzniesiony w 1 poł. XVII w. pierwotnie obejmujący pn. część obecnego budynku. Po pożarze z r. 1658 odbudowany w trudnym do określenia kształcie, jakkolwiek przyjąć można, że został wówczas poszerzony w kierunku zach. Plan miasta z k. XVII w. /de Jonsac, przed 1694 r./ ukazuje w tym miejscu niewielki, kwadratowy blok zabudowy dwukrotnie szerszy od obecnego budynku, sięgający linii rozgraniczającej "placu musztry". Podobną sytuację przedstawia austriacki plan z 1777 r., jednakże z powiększonym ku zach. do obecnej długości obrysem budynku z zaznaczonym wewnętrznym podziałem działki lub budynku. Ta rozbudowa lub nawet budowa nowego budynku /równoległego skrzydła?/ miała miejsce w r. 1761 /Jerzy de Kawe/. Zapewne wtedy zmieniony kształt dachu na mansardowy, widoczny jeszcze na znanym widoku Zamościa /akwareli F. Brudera/ z r. 1818. Pełną zabudowę bloku ukazują jeszcze plany Zamościa z 1819 r. /L. Jodki/ i 1822 r., natomiast obecny obrys budynku ukazuje plan miasta z 12 sierpnia 1827 r. W tym też okresie musiała ulec zmianie bryła dachu na obecny lub zbliżony do obecnego, preferowany przez ówczesne władze twierdzy.

c.d. Zał.nr 1

<p>14. Kubatura</p> <p>4261 m³</p>	<p>15. Powierzchnia użytkowa</p> <p>655,5 m²</p>	<p>16. Przeznaczenie pierwotne</p> <p>mieszkalne</p>	<p>17. Użytkowanie obecne</p> <p>mieszkalno-usługowe</p>
<p>18. Prace budowlane i konserwatorskie, ich przebieg i dokumentacja</p> <p>W trakcie remontu pomieszczeń kancelaryjnych /1996/ założono tynki przeciwwilgociowe Thermopal Sr 22 f-my Schomburg. Wymieniono stolarkę na współczesną, stylizowaną.</p>		<p>19. Stan zachowania (fundamenty, ściany zewnętrzne, ściany wewnętrzne, sklepienia, stropy, konstrukcje dachowe, pokrycie dachu, wyposażenie i instalacje)</p> <p>Zła izolacja pozioma murów fundamentowych; widoczne ślady wilgoci na zewnętrznych ścianach /głównie od pn. i pd./, odpadający tynk i ubytki w ceglanej strukturze pn. skarpy.</p> <p>20. Najpilniejsze postulaty konserwatorskie</p> <p>Należy zabezpieczyć ściany przed wilgocią przez wykonanie właściwej izolacji poziomej. Pomieszczenia parteru, użytkowane jako składy na węgiel należy zrewaloryzować, z jednoczesną zmianą ich funkcji.</p>	

21. Akta archiwalne (rodzaj akt, numer i miejsce przechowywania)

24. Uwagi różne

REGIONALNY OŚRODEK
STUDIÓW I OCHRONY
ŚRODOWISKA KULTUROWEGO
20-113 Lublin, ul. Archidiaconońska 4
W. 012565023-34000000
83-1-831-43101

25. Opracował

tekst..... R.Zwierzchowski, wrzesień 1997 r. *R. Zwierzchowski*
imię, nazwisko, data, podpis

plany, rysunki..... E.Mitrus, R.Zwierzchowski, wrzesień 1997 r. *E. Mitrus*
imię, nazwisko, data, podpis

zdjęcia fotogr..... R. Zwierzchowski, maj 1997 r. *R. Zwierzchowski*
imię, nazwisko, data, podpis

miejsce przechowywania negatywów..... ROSIOSK w Lublinie

KARTA PO WYPEŁNIENIU PODLEGA OCHRONIE NA PODSTAWIE PRZEPISÓW PRAWA AUTORSKIEGO

22. Biblioteka

Katalog Zabytków Sztuki w Polsce, woj.lubelskie,
pow. zamojski, opr. J.Z.Łoziński, J.A.Miłobędzki,
B. Wolff, mps IS PAN, Warszawa 1953

Kędziora A., Dawna architektura i budownictwo
Zamościa, Zamość 1990

Kowalczyk J., Architektura Zamościa w okresie rokoka,
/w:/ Zamość, miasto idealne. Studia z dziejów rozwoju
przestrzennego i architektury, pod red.J.Kowalczyka,
Lublin 1980.

26. Adnotacje o inspekcjach, informacje o zmianach (daty, imiona i nazwiska wypełniających)

23. Źródła ikonograficzne i fotografia (rodzaj, miejsce przechowywania, sygnatury)

27. Załączniki 2

1. Miejscowość.....	Z A M O S C	4. Obiekt (nazwa jak w karcie)	5. Zawartość wkładki (nazwa materiału uzupełniającego)
2. Gmina.....	m.Zamość	WIKARIAT - w zespole kolegiackim	p. 12 - historia, p. 13 - opis, fotogr.
3. Województwo.....	zamojskie		

c.d. pkt. 12. Brakujące odcinki gzymsu koronującego /gł.elewacja zach./ dorobione z desek. Kolejne remonty i adaptacje pomieszczeń parteru na sklepy w k. XIX w. oraz w l. 1937 i 1968. W 1981 r. wymieniono blachę pokrycia na miedzianą. W r. 1996 poddano remontowi i adaptacji część pn. /na kancelarię adwokacką/.

c.d.pkt. 13. Dwa mniejsze pomieszczenia z wejściami z sionki między nimi w środkowej części traktu, do obu bezpośrednio wejścia z korytarza; w pomieszczeniu pd. wydzielone mniejsze, połączone z dwoma sąsiednimi od pd. Drugie z nich skrajne od pd. przedzielone poprzeczną ścianką działową; wewnętrzne połączone wejściem z korytarzem i drugim pokojem, narożne z wejściem z ulicy. W pn. części traktu zach. duża sklepiona izba z wejściem z przedsionka. Przy niej klatka schodowa. Od pd. duże sklepione pomieszczenie /skład opału/, z wejściem z korytarza, w skrajnej części od pd. dwie połączone amfiladowo izby z wejściem z korytarza do narożnej. Podobny układ pomieszczeń na piętrze. W części pn. dwa mieszkania; od zach. narożny pokój z kuchnią obok, z osobnymi wejściami z korytarza, wydzielonego ścianką z drzwiami z traktu korytarzowego, w trakcie wsch. mieszkanie czterodzielne, z wejściem do korytarzyka w wewnętrznym półtrakcie, wydzielonym z kuchni. Z niego wejście od pn. do przechodniego pokoju i dwóch mniejszych pomieszczeń w obu półtraktach izby narożnej, Przy kuchni od pd. małe pomieszczenie, oddzielone od małego składziku w półtrakcie wewnętrznym z wejściem z korytarza. W pd. części korytarza wydzielony kwadratowy korytarzyk, z niego wejścia do wóch mieszkań; w trakcie wsch. dwie duże izby o wtórnym podziale na cztery mniejsze; izba narożna w układzie półtraktowym. W pd. części traktu zach. mieszkanie o dwóch przechodnich izbach; z narożnej przejście od wsch. do skrajnego fragmentu traktu korytarzowego, z wydzielonym sanitariatem przy ścianie działowej.

Elewacje: Bez podziałów, z gzymsem wieńczącym obiegającym budynek. Pn. trójosiowa, z prostokątnym wejściem na osi środkowej ujętym prostym portalem; para pseudopilastrów spiętych niepełnym belkowaniem /fryz i gzyms/. Od zach. elewacja poszerzona ukośną skarpą. Belkowanie z dwupłatwiowym architrawem pod gzymsem od wsch. przerwane za linią portalu. Poziome okienko piwnicy pod zach.oknem. Elewacja zach. ujęta parą skarp, w parterze trzy okna; dwa w części pn, jedno od pd., między nimi para wąskich okienek umieszczonych wysoko. Na piętrze sześć nieregularnie rozmieszczonych okien. Elewacja pd. czteroosiowa, z arkadowym wejściem do korytarza na drugiej osi od zach. Belkowanie z gzymsem niemal na całej szerokości. Elewacja wsch. siedmioosiowa o nieregularnych interwałach. Na skrajnej osi od pd. prostokątne wejście, nad nim zamurowane okno. Pod parą kolejnych okien pojedyncze, kwadratowe okno. Na osi środkowej dwa wąskie okienka, na trzeciej osi od pn. prostokątne wejście do sionki, na osi skrajnej od pn. witryna poszerzona wejściem. Górą belkowanie z gzymsem.

Wkładkę założył: R.Zwierzchowski, wrzesień 1997 r.
(imię, nazwisko, data)

Instalacje: wod.-kan., elektryczna, telefon.

Miejsce przechowywania negatywów: ROSIOSK w Lublinie

a



b



- a. Widok od pn.-zach.
b. Narożny fragment gzymsu
z profilem z desek.



Korytarz parteru w widoku
z wejścia pd.



Klatka schodowa widziana
z góry.



Fragment sklepienia klatki.

1. Miejscowość.....Z.A.M.O.S.C.....
2. Gmina.....m. Zamość.....
3. Województwo.....zamojskie.....

4. Obiekt (nazwa jak w karcie)
WIKARIAT W zespole kolegiackim.

5. Zawartość wkładki (nazwa materiału uzupełniającego)
fotografie



Korytarz na piętrze.
Widok w kier. pd.



Korytarz na piętrze.
Widok w kier. pn.

Wkładkę założył: R. Zwierzchowski, wrzesień 1997 r.
(imię, nazwisko, data)

Miejsce przechowywania negatywów: ROSIOSK w Lublinie