

A B C D E F G H I J K L L M N O P R S T U V W X Y Z

Nr

LUBELSKIE

1. Obiekt

INFUŁATKA - /dziekanka, prałatówka/  
w zespole kolegiackim

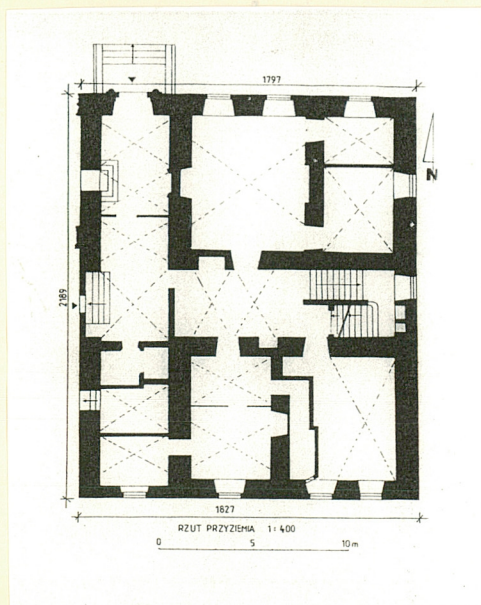
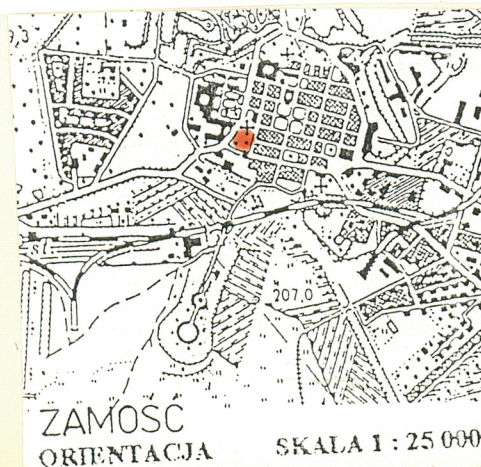
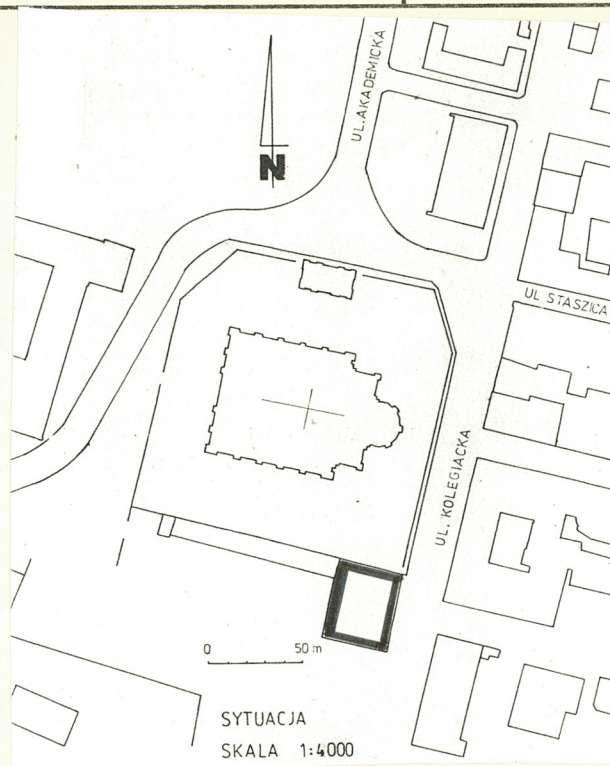
2. Czas powstania

4 ćw. XVI w.  
przed 1620 r.

3. Miejscowość

ZAMOŚĆ

11. Zdjęcia, rzut, przekrój, sytuacja, orientacja



4. Adres ul.Kolegiacka 1

nr hipoteczny .....

5. Przynależność administracyjna

województwo zamojskie

gmina m.Zamość

6. Poprzednie nazwy miejscowości

Skokówka /XVI w./

7. Przynależność administracyjna

przed 1 VI 1975

lubelskie

województwo .....

powiat zamojski

8. Właściciel i jego adres Par.rzym.-kat.

p.w.Zmartwychwstania Pańskiego  
w Zamościu, ul.Kolegiacka 1

9. Użytkownik i jego adres

j.w.

10. Rejestr zabytków

385  
A/84/1967

31.03.1967 r.

Nr ..... data .....



Sytuacja: Usytuowana przy pd.-wsch. narożniku d. cmentarza kościelnego w pd.-zach. części Starego Miasta, w sąsiedztwie narożnego bastionu i Bramy Szczepieskiej /od pd.-zach./ i zespołu pałacowego /od pn.-zach./, między ulicami: Kolegiacką /od wsch./, Akademicką /od pn. i zach./ Na pd. ogrody sięgające dawnych obwałowań, od pn.-zach. narożnika przylega długa, piętrowa oficyna zbudowana w linii ogrodzenia cmentarza kościelnego. Za nią równolegle od pd. nowy budynek parafialny między jego pn.-wsch. narożnikiem i pd.-zach. narożnikiem Infużatki murowana, arkadowa furta.

Materiał i konstrukcja: Murowana z wapienia i cegły. Tynkowana zewnątrz i wewnątrz. Sklepienia w piwnicach /dostępna jedna komora/, w pomieszczeniach parteru, w korytarzu na piętrze kolebkowo-krzyżowe; nad podestem schodów wewnętrznych dwa przęsła krzyżowe. Na ścianach sieni i korytarza okładzina z płyt pilśniowych. W trakcie pn. parteru /bez korytarza/ skromna dekoracja stiukowa w typie lubelskim. W pokojach na piętrze stropy osłonięte sufitami. Schody murowane okładane drewnem. Schody na strych drewniane z toczoną barierką. Portale i obramienia okien z piaskowca. Drzwi główne drewniane, dwuskrzydłowe, z profilowanym opierzeniem "w jodełkę", boczne od podwórza jednoskrzydłowe z nadświetlem, opierzone listewkami. Drzwi wewnętrzne drewniane ramowo-płycinowe, jedno- lub dwuskrzydłowe, balkonowe i w portalu na piętrze górą oszklone. Okna drewniane skrzynkowe, dwuskrzydłowe, na parterze czterodzielne, na piętrze trójdzielne z dwupołowym oberlufem. Podłogi na korytarzach parteru z kolorowych płyt marmurowych, w pozostałych pomieszczeniach parkiet dębowy. Konstrukcja dachu krokwiowo-stolcowa z mieczami, pokrycie z płaskiej blachy miedzianej.

Rzut i bryła: Na rzucie prostokąta zbliżonego do kwadratu, w układzie trójtaktowym, trójdzielnym. Częściowo podpiwniczony, dwukondygnacyjny, ze spłaszczonym dachem czterospadowym. Główne wejście od pn. obniżone względem poziomu cmentarza kościelnego z zewnętrznymi stopniami do sieni zajmującej dwa trakty w zach. części; w pierwszym o dwóch przęsłach, zamurowane wejście do izby w ścianie wsch., od zach. drzwi do oficyny poprzedzone schodkami, w drugim, z przejściem w ścianie działowej, drzwi zewnętrzne od zach., od wsch. przejście do prostokątnego korytarza w wewnętrznym węższym trakcie. W jego zamknięciu od wsch. schody na piętro i wejście z drzwiami do piwnicy. Z korytarza wejście od pn. do środkowej izby /muzeum/ w pierwszym trakcie połączonej osobnymi wejściami w ścianie wsch. z dwiema mniejszymi salkami w skrajnej izbie.

c.d. Zał.nr 1

Budynek pierwotnej plebanii wzniesiony w ostatniej ćw. XVI w. /1582 ?/ zapewne wg planów Bernarda Moranda. Ukazany na widoku Zamościa w dziele G. Brauna z r. 1617 /powstałym zapewne ok. 1605 r./ jako stosunkowo wąski, piętrowy /?/ budynek. przykryty dachem dwuspadowym, ustawiony dłuższym bokiem do ulicy /Kolegiackiej/, z wejściem od pn. w miejscu skrajnego okna /?/. Zamykał on od zach. perspektywę ulicy Młyńskiej /Kościuszki/, flankując od wsch. rząd niewielkich zabudowań ze szpitalem i mansjonarią. Przebudowany przed 1620 r. z fundacji Mikołaja kiślickiego, dziekana zamojskiego, z tego czasu sklepienia w pomieszczeniach parteru w typie renesansu lubelskiego, ob. sieni z renesansowo-barokowym portalem wejściowym i portal na piętrze. Powtórnie przebudowany /rozbudowany/ po pożarze w r. 1658 w szczególności partia tylnego traktu i piętro. W drugiej poł. XIX w. w okresie funkcjonowania twierdzy, służyła jako "dom naczelnika". Na przełomie XIX/XX w. dobudowano oficynę w granicy cmentarza, na miejscu dawnych zabudowań przykościelnych. W r. 1935 remontowany. W l. 1940-41 umieszczono tu szkołę. po niewielkiej przebudowie w r. 1942 urząd telegraficzny zajmujący obiekt do r. 1954. W tymże roku budynek

c.d. Zał. nr 1



<p>14. Kubatura</p> <p>5600 m<sup>3</sup></p>	<p>15. Powierzchnia użytkowa</p> <p>798 m<sup>2</sup></p>	<p>16. Przeznaczenie pierwotne</p> <p>mieszkalne</p>	<p>17. Użytkowanie obecne</p> <p>mieszkalne</p>
<p>18. Prace budowlane i konserwatorskie, ich przebieg i dokumentacja</p> <p>Remont w r. 1955. W r. 1970 remont elewacji wraz z portalem zewn., ponownie restaurowanym w r. 1990. W k.l.80-tych zainstalowano wewnętrzną windę osobową. W r. 1989 wzmocniona została konstrukcja dachu, zmieniono też jego pokrycie. W r. 1994 nastąpiła wymiana parkietów w pomieszczeniach mieszkalnych na piętrze oraz schodów na strych.</p>		<p>19. Stan zachowania (fundamenty, ściany zewnętrzne, ściany wewnętrzne, sklepienia, stropy, konstrukcje dachowe, pokrycie dachu, wyposażenie i instalacje)</p> <p>Stan dobry. Brak śladów zawilgoceń, spękań murów. Dach szczelny, rynny bez ubytków.</p>	
		<p>20. Najpilniejsze postulaty konserwatorskie</p>	



21. Akta archiwalne (rodzaj akt, numer i miejsce przechowywania)

24. Uwagi różne

REGIONALNY OŚRODEK  
STUDIÓW I OCHRONY  
ŚRODOWISKA KULTUROWEGO  
20-113 Lublin, ul. Archidiakańska 4  
W. 012565023-34000000  
83-1-831-43101

25. Opracował

tekst

R.Zwierzchowski, wrzesień 1997 r.

imię, nazwisko, data, podpis

plany, rysunki

E.Mitrus, wrzesień 1997 r.

imię, nazwisko, data, podpis

zdjęcia fotogr.

R.Zwierzchowski, wrzesień 1997 r.

imię, nazwisko, data, podpis

miejsce przechowywania negatywów

ROSIOSK w Lublinie

KARTA PO WYPEŁNIENIU PODLEGA OCHRONIE NA PODSTAWIE PRZEPISÓW PRAWA AUTORSKIEGO

22. Biblioteka

Katalog Zabytków Sztuki w Polsce, woj.lubelskie  
pow. zamojski, opr.J.Z.Łoziński, J.A.Miłobędzki,  
B.Wolff, mps IS PAN, Warszawa 1953  
Kędziora A., Dawna architektura i budownictwo  
Zamościa, Zamość 1990  
Kowalczyk J., Kolegiata w Zamościu, Warszawa 1968.

26. Adnotacje o inspekcjach, informacje o zmianach (daty, imiona i nazwiska wypełniających)

23. Źródła ikonograficzne i fotografia (rodzaj, miejsce przechowywania, sygnatury)

Widok Zamościa, G.Braun, F.Hogenberg., Civitates  
orbis terrarum ..., t.6, Kolonia 1618

27. Załączniki 3



1. Miejscowość.....	Z A M O Ś C	4. Obiekt (nazwa jak w karcie)	INFUŁATKA - /dziekana, prałatówka/ w zespole kolegiackim.	5. Zawartość wkładki (nazwa materiału uzupełniającego)	p. 12 - historia, p. 13 - opis, fotogr.
2. Gmina.....	m. Zamość				
3. Województwo.....	zamojskie				

c.d. pkt. 12. zwrócony Kościołowi, w roku następnym przeszedł remont. Kolejne remonty w l. 1970 /elewacja/, 1989 /dachu/, 1990 r. /portal/, 1994 r. /parkiety/.

c.d. pkt. 13. W trakcie tylnym duża izba od wsch. z wejściem z korytarza i wydzielonym w części zach. nieregularnym składzikiem z osobnym wejściem z korytarza. W Partii środkowej pokój z wejściem z korytarza przez przedsionek; w zach. ścianie pokoju wejścia do dwóch wąskich pomieszczeń w skrajnej części tylnego traktu. Trzecie z wejściem z sieni przy szybie windy. Piętro w zbliżonym układzie, z obudowanymi schodami w środkowej partii korytarza, za nimi we wsch. jego końcu dwuczęściowy sanitariat poprzedzony korytarzykiem, z którego wejścia do bocznych pomieszczeń obu traktów. W pn.-zach. rogu korytarza schodki na strych. W trakcie frontowym /pn./ nad sienią obszerna, dwuczęściowa kuchnia, z wejściami: do pokoiku od pd., oficyny od zach. i jadalni od wsch. połączonej szerokim otworem z dwoma pokojami w pn.-wsch. narożniku. Jadalnia z dodatkowym wejściem z korytarza. Trzy pokoje w amfiladzie od str. wsch. traktu tylnego, trzeci środkowy pokój z wejściem z korytarza. Czwarty w pd.-zach. narożniku z wydzielonym korytarzykiem i szybą windy, przy skrajnym od zach. pokoiku środkowego traktu, z którego wyjście na balkon na osi ściany zach.

Elewacje: Elewacje bez podziałów pionowych, z wydzieloną dołem częścią cokołową za pomocą wypukłego pasa wokół budynku, przerywanego otworami parteru. Górą profilowany gzyms z szerokim ćwierćwałkiem pod geisonem.

Elewacja główna /pn./ dołem czteroosiowa; z odsuniętym ku wsch. skrajnym oknem, na drugiej skrajnej osi portal architektoniczny, górna pięcioosiowa z czterema równomiernie rozsuniętymi oknami, skrajne na osi wejścia nieco odsunięte. Wszystkie okna w profilowanych obramieniach z podokiennikami, obramienia dolnych okien w typie rzymsko-doryckim z fryzem i gzymsem na parach płaskich konsolek. Arkadowy portal, poprzedzony zejściem ze stopniami, ujętymi parą murków oporowych, z parą półkolumn rzymsko-doryckich na tle półpilastrów, na nich pełne gierowane belkowanie z przerwany frontonem, zwieńczonym kulistymi sterczynkami. W przerwie frontonu wolutkowy kartusz z herbem Prus na wypukłym, owalnym polu, ujęty wolutami i rozetkami z pęków owoców, nad nim biskupia infuła. Na półpilastrach ornament cekinowy, w płycinie archiwolty rozetki, w kluczu anielska główka, dwie inne w przyłuczach. Fryz dekorowany główkami na osiach kolumn, rozetkami z owoców ze wstęgami. Na osi łuku akantowa konsolka.

W elewacji wsch. dwa okna w parterze; jedno usytuowane na osi, drugie mniejsze na środku pn. połowy ściany. Na piętrze pięć rozmieszczonych symetrycznie okien; środkowe nieco oddalone. Elewacja pd. czteroosiowa; dwa okna od wsch. umieszczone bliżej siebie.

verte!

Wkładkę założył: R. Zwierzchowski, wrzesień 1997 r.  
(imię, nazwisko, data)

Miejsce przechowywania negatywów: ROSIOSK, w Lublinie



c.d. pkt. 13. Elewacja zach. z zasłoniętą częściowo skrajną od pn. osią przez ścianę i dach oficyny. Podzielona gzymsem kordonowym nad parterem; nad nim odsadzka z balkonem na środku ściany. Na osi środkowej w parterze drzwi, mniejsze drzwi na środku pd. części ściany. Na piętrze drzwi balkonowe na osi, para okien od pd., pojedyncze od pn.

Wnętrze: W sieni w ścianie wsch. wokół zamurowanego wejścia profilowane obramienie z pseudopłytcinowym fryzem. Górna część ścianki działowej w sieni w formie wielkiego półkolistego nadświetla z promienistymi szprosami. Nad skrajnym wejściem w pd. ścianie korytarza parteru nadproże w formie fryzu z gzymsem. Okna w salach parteru w głębokich, rozglifionych niszach. W salach od pn. sklepienia dekorowane na szwach sklepionych płaskimi listwami ujętymi kymationem. W kluczu sklepienia sali środkowej herb Prus z monogramem NK i Z. Portal na piętrze o węgarach dekorowanych astragalem, kymationem lesbijskim i rozetkami, na osi nadproża uskrzydłona główka. Fryz z dekoracją maureskową, na osi kartusz z herbem Prus. W zwieńczeniu gzyms. Obudowa schodów sięgająca stóp sklepienia. Nad ścianką oddzielającą wsch. część korytarza duże, półkoliste okno.

Instalacje: Elektryczna, telefoniczna, wod.-kan., c.o.



Widok od strony pd.-wsch.



Elewacja pd.



Elewacja zach.



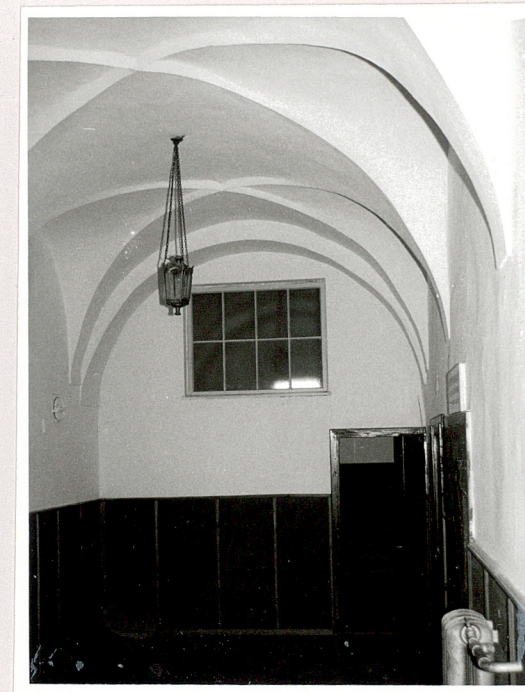
1. Miejscowość <u>Z A M O S C</u>	4. Obiekt (nazwa jak w karcie) <u>INFUŁAŁKA -/dziekanka, prałatówka</u> <u>w zespole kolegiackim</u>	5. Zawartość wkładki (nazwa materiału uzupełniającego) <u>fotografie</u>
2. Gmina <u>m.Zamość</u>		
3. Województwo <u>zamojskie</u>		



Portal główny.



Sień od strony wejścia.

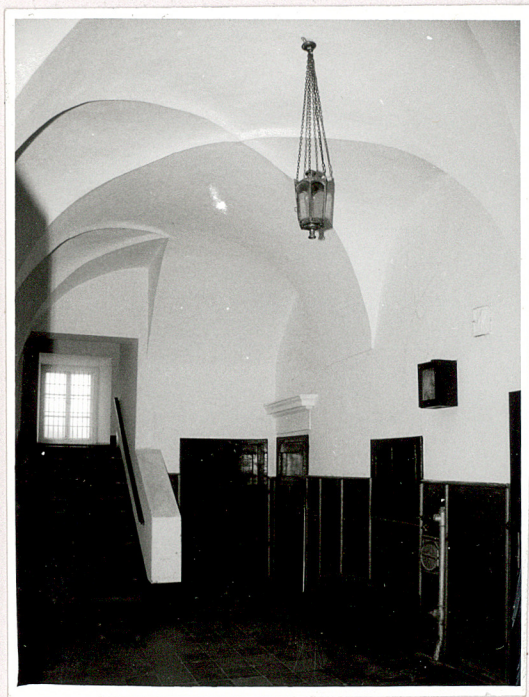


Korytarz na parterze  
w widoku ze schodów  
na piętro.

Wkładkę założył: R. Zwierzchowski, wrzesień 1997 r.  
(imię, nazwisko, data)

Miejsce przechowywania negatywów: ROSIOSK w Lublinie

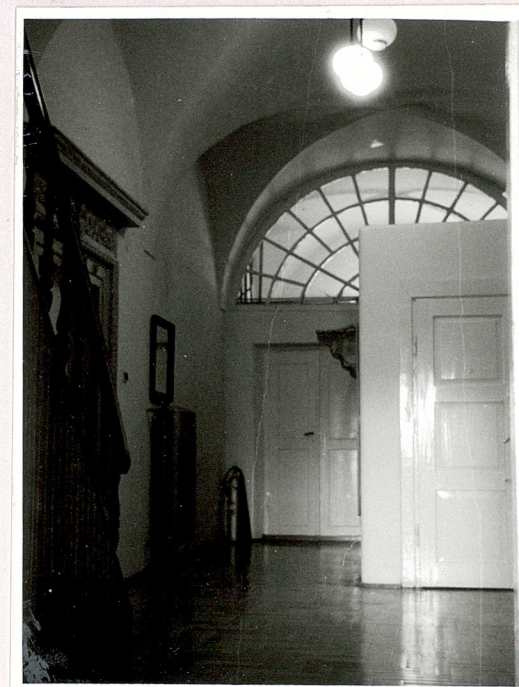




Korytarz parteru  
w widoku z sieni.



Schody na piętro  
w widoku z podestu.



Korytarz na piętrze.



1. Miejscowość <u>Z A M O Ś C</u> 2. Gmina <u>m. Zamość</u> 3. Województwo <u>zamojskie</u>	4. Obiekt (nazwa jak w karcie) <u>INFULATKA -/DZIEKANKA, PRAŁATOWKA/</u> <u>w zespole kolegiackim.</u>	5. Zawartość wkładki (nazwa materiału uzupełniającego) <u>fotografie</u>
---	--	---



Sklepiąca sala na parterze.



Fragmęć dekoracji sklepięnia przy wsporniku.



Monogram z herbem "Prus" w zworniku sklepięnia.

Wkładkę założył: R. Zwierzchowski, wrzesień 1997 r.  
(imię, nazwisko, data)

Miejsce przechowywania negatywów: ROSiOSK w Lublinie





Obramienie ślepego portalu  
w sieni.



Portal w korytarzu na piętrze.