

OŚRODEK DOKUMENTACJI
ZABYTEKÓW W WARSZAWIE

KARTA EWIDENCYJNA ZABYTEKÓW
ARCHITEKTURY I BUDOWNICTWA

A B C D E F G H I J K L M N O P R S T U V W X Y Z

Nr

LUBELSKIE

10874

1. Obiekt

12 243
BUDYNEK FOLWARCZNY - KUCHNIA (OB. DOM MIESZKALNY)
KLASZTORNA,

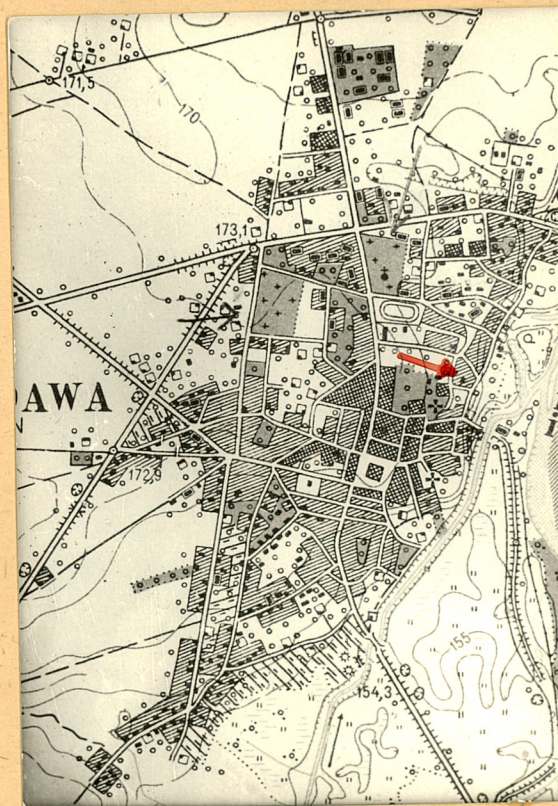
2. Czas powstania

II poł. XVIII w.

3. Miejscowość

W Ł O D A W A

11. Zdjęcia, plan sytuacyjny, rzuty



4. Adres

ob. Kłontowski 6
Włodawa, ul. Gagarina 6
/Klasztorna 2, Podranowo 46/
nr hipoteczny

5. Przynależność administracyjna

województwo chełmskie

gmina Włodawa

pow. WŁODAWA

6. Poprzednie nazwy miejscowości

Włodawa

7. Przynależność administracyjna
przed 1.VI.1975 r.

województwo lubelskie

powiat Włodawa

8. Właściciel i jego adres

Halina Maria Kompf
ul. Gagarina 6
22-200 Włodawa

9. Użytkownik i jego adres

j.w.

10. Rejestr zabytków

Nr

191 168

data

31.01.1967

autor zdj
data wyk
miejsce p

Budynek wzniesiony prawdopodobnie w II połowie XVIII wieku, równoległe z kościołem i klasztorem, według tradycji była tu kuchnia klasztorna. W XIX wieku dzierżawiony był na unicką szkołę parafialną. Po kasacie klasztorów przez rząd carski obiekt przeszedł na własność skarbu Królestwa Polskiego w 1864 roku i zamieniony na mieszkania; wówczas przekształcono nieco wnętrze. W 1873 roku nabywa go od rządu Królestwa Polskiego Michał Kostecki/dziadek obecnej właścicielki/, po którym dziedziczą dzieci Leon i Konstanty. W latach 20-tych XX wieku Konstanty odsprzedał swoją część Leonowi Kosteckiemu. Obecnie ze względu na wielu spadkobierców /Marta Jakimowska Malewska, Krystyna Kempf, Halina Fląder Kempfowa, Halina Maria Kempf, Jerzy A.W.J. Kempf, Stanisława Włodarczyk z Kempfów/ obiekt częściowo niszczeje, w budynku zamieszkuje zaś i administruje nim Halina Maria Kempf, która wynajmuje część pomieszczeń lokatorów.

Budynek pierwotnie kryty był gontem, następnie ceramiczną dachówką, zaś od ok. 1980 roku ocynkowaną blachą. Obiekt poddawany bieżącym remontom. Ostatni remont elewacji w 1978 roku, wymieniono też wówczas częściowo stolarkę okienną.

Późnobarokowy.

Sytuacja: obiekt usytuowany w środkowo-wschodniej części miasta Włodawy, w odległości ok. 20 m na wschód od ulicy Gagarina i ok. 70 m na północ od założenia kościelno-klasztornego. Budynek zlokalizowany w ogrodzie/zarośniętym i zapuszczonym, od wschodu teren ogrodu silnie opada w kierunku doliny rzeki Bug; działka wydzielona plotem sztachetowym.

Plan: założony na planie prostokąta, parterowy, z dwoma piętrowymi kwadratowymi ryzalitami na osi od wschodu i zachodu; zwrócony frontem na zachód. Wnętrze dwutraktowe, układ wnętrz w cz. zachodniej przekształcony.

Materiał i konstrukcja: murewany z cegły i częściowo z kamienia białego/tzw. "opoki"/, otynkowany. Narożniki budynku i ryzalitów na parterze i piętrze ujęte pilastrami; narożniki ryzalitu wschodniego i narożnik połudn.-wsch. wzmocnione skośnymi szkarpani. Gzyms wieńczący wydatnie profilowany, podkreślony półwałkiem, przełamujący się nad pilastrami.

Dach zewnętrzny spadowy pobity blachą, więźba stolarska; ryzalitty nakryte daszkami dwuspadowymi z trójkątnymi naszalewanymi szczytami.

Na parterze sklepienie kolebkowe-krzyżowe, kolebkowe z lunetami i strop płaski; na piętrze stropy płaskie.

Wnętrze i wyposażenie: w większości pomieszczeń deskowe podłogi, w sieni cementowa posadzka.

Otwory okienne prostokątne, stolarstwo dwuskrzydłowe z oberluftem. Drzwi dwuskrzydłowe z nadświetleniem, płycinowe.

Ogrzewanie piecowe, w 2 pomieszczeniach od wschodu stare piece kaflowe z ozdobnymi nadstawami.

Obiekt wyposażony w instalację elektryczną, odgromowej brak.

14. Kubatura	15. Powierzchnia użytkowa	16. Przeznaczenie pierwotne	17. Użytkowanie obecne
ok. 2000 m ³	ok. 400 m ²	gospodarcze	nieszkalne
18. Prace budowlane i konserwatorskie, ich przebieg i dokumentacja	19. Stan zachowania (fundamenty, ściany zewnętrzne ściany, wewnętrzne, sklepienia, stropy, konstrukcje dachowe, pokrycia dachu, wyposażenie i instalacje) <p>Obiekt w średnim stanie technicznym. Część ścian zawilgocona.</p>		
20. Najpilniejsze postulaty konserwatorskie			

21. Akta archiwalne (rodzaj akt, numer i miejsce przechowywania)

22. Bibliografia

**Katalog Zabytków Sztuki w Polsce, T.VIII,
Województwo lubelskie, s.18, Powiat włodawski,
Warszawa 1975, s.66-67.**

23. Źródła ikonograficzne i fotograficzne rodzaj, miejsce przechowania, sygnatury)

Neg.BDZ Chełm

24. Uwagi różne

25. Wypełnił **Tekst, fot., pomiar
i rys.**

mgr. Michał P. Olszewik

data **X/1988**

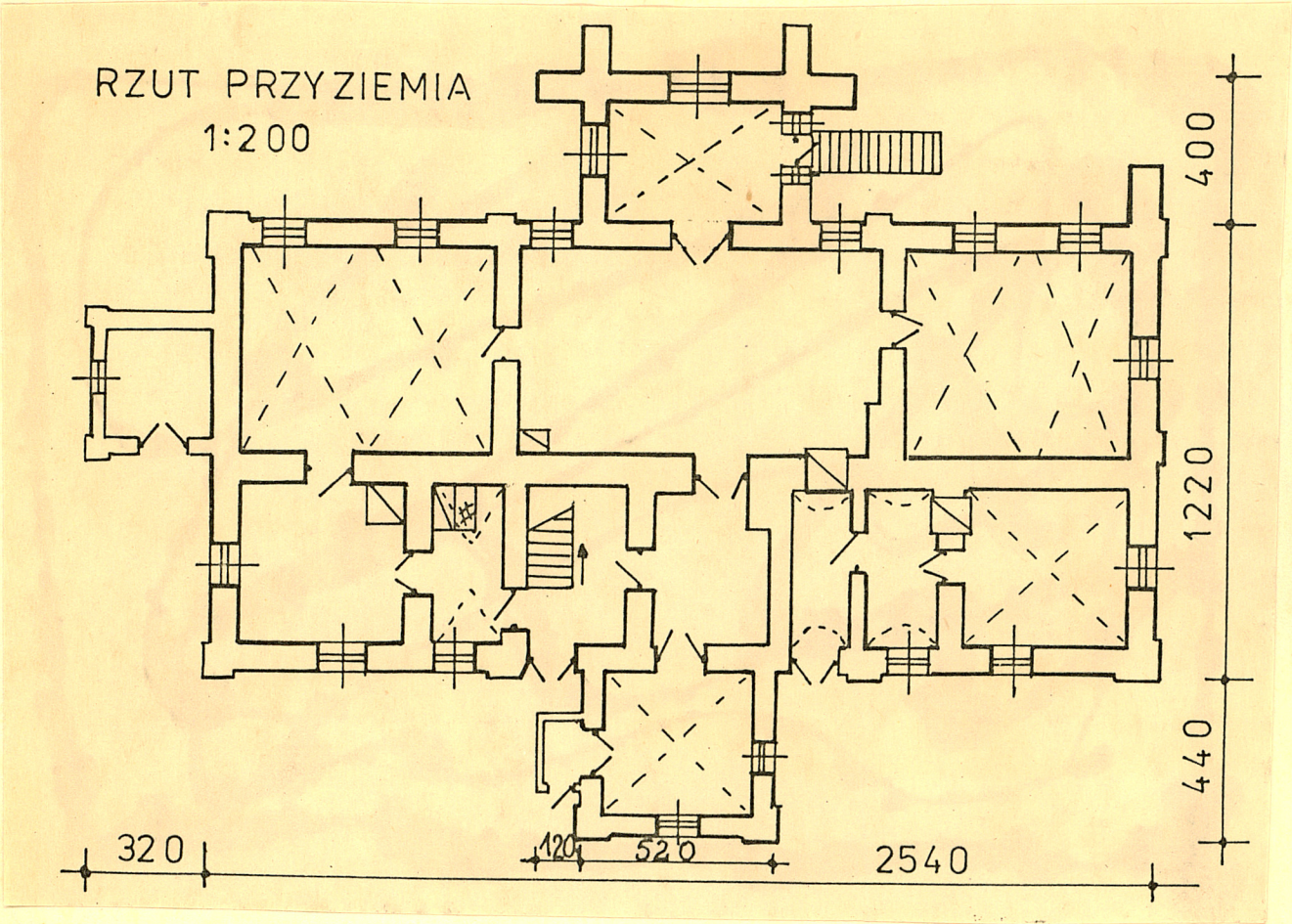
26. Sprawdził

Imię i nazwisko

data

27. Załączniki

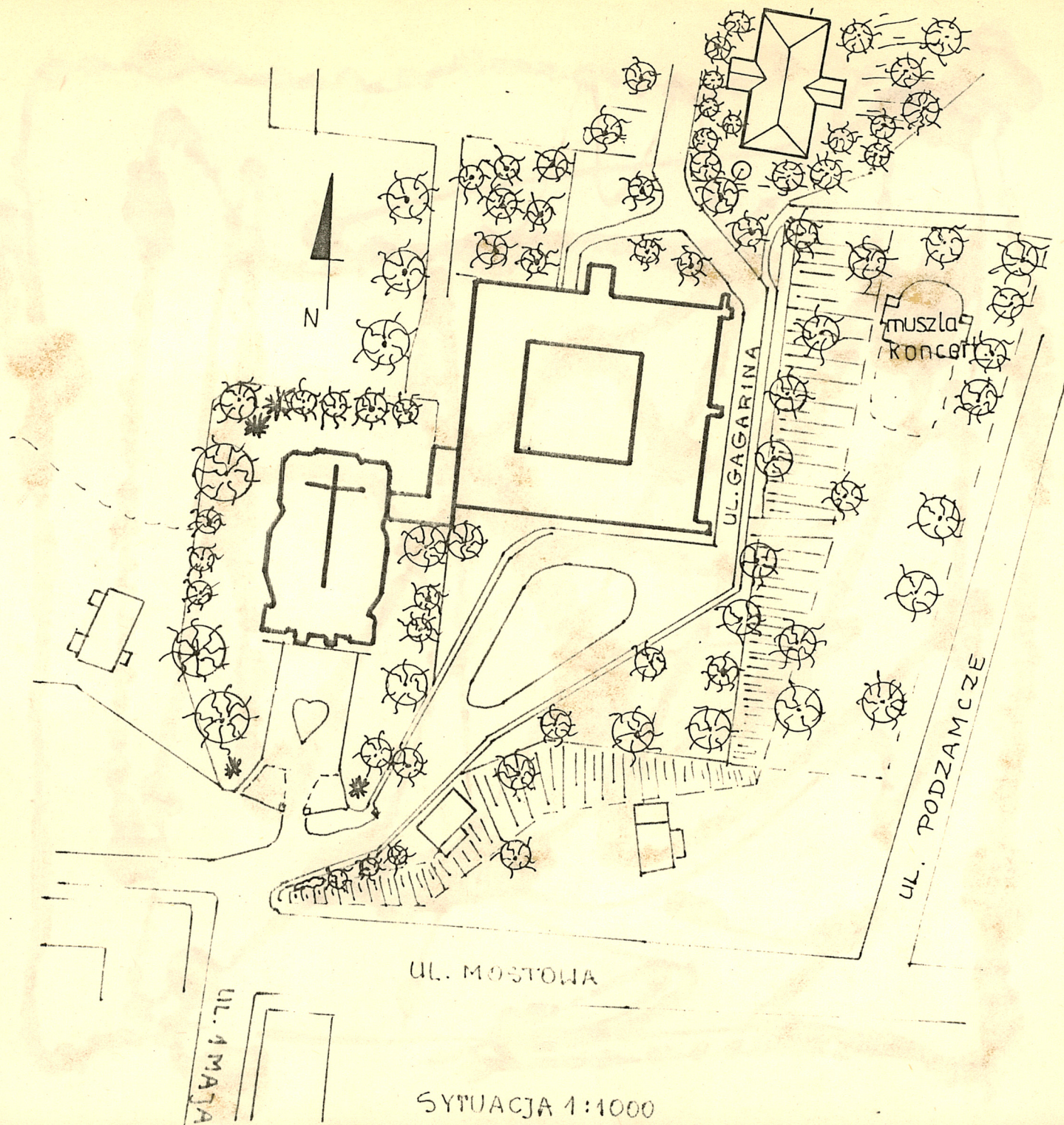
1. Miejscowość Włodawa	2. Obiekt (nazwa jak w karcie) budynek folwarczny	3. Zawartość wkładki (nazwa obiektu lub materiału uzupełniającego)
---------------------------	--	--



Elewacja zachodnia.

Wkładkę założył:
M.P.Trzewik X/88
(imię, nazwisko, data)
Miejsce przechowywania negatywów:
BDZ Chełm
OZGraf. Z.P. Ostróda zam. 699 nakł. 23.600

Wzór ODZ 1978 r.



WKŁADKA DO KARTY EWIDENCYJNEJ ZABYTKÓW ARCHITEKTURY I BUDOWNICTWA

ZAŁĄCZNIK NR 2

1. Miejscowość Włodawa	2. Obiekt (nazwa jak w karcie) budynek folwarczny	3. Zawartość wkładki (nazwa obiektu lub materiału uzupełniającego)
---------------------------	--	--



Widok od północy.



Widok na ryzalit od zachodu.



Elewacja południowa.

Wkładkę założył: M.P. Trzewik X/88
(imie, nazwisko, data)

Miejsce przechowywania negatywów: BDZ Chełm

OZ-Gael. Z.P. Ostroda zam. 699 nakt. 23.690

Wzór ODZ 1978 r.

Elewacja północna.



Elewacja wschodnia.



Widok od wschodu.

