

A B C D E F G H I J K L Ł M N O P R S T U V W X Y Z

Nr

LUBELSKIE

1. Obiekt

D Z W O N N I C A - B R A M A w zespole kolegiackim

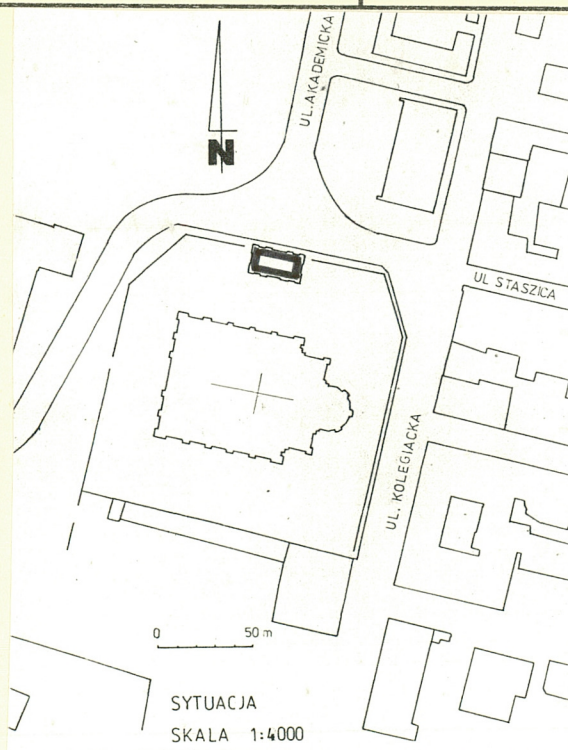
2. Czas powstania

1760-67 r.

3. Miejscowość

Z A M O S C

11. Zdjęcia, rzut, przekrój, sytuacja, orientacja



4. Adres

u l . Kolegiacka 1 A

nr hipoteczny

5. Przynależność administracyjna

województwo zamojskie

gmina m. Zamość

6. Poprzednie nazwy miejscowości

Skokówka /XVI w./

7. Przynależność administracyjna
przed 1 VI 1975

województwo lubelskie

powiat zamojski

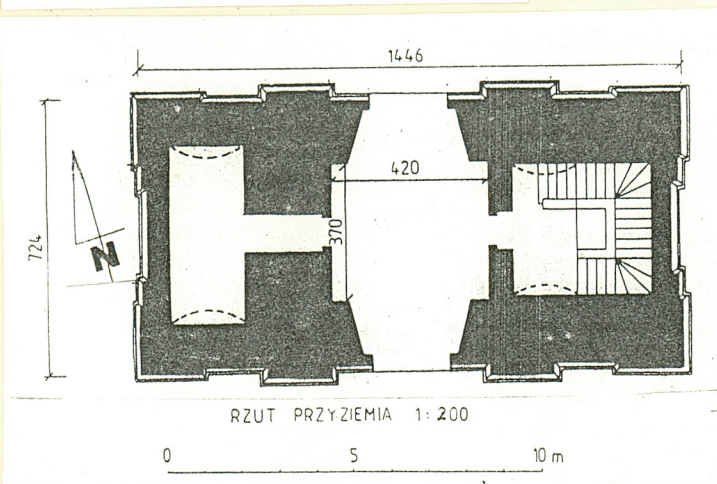
8. Właściciel i jego adres Par, rzym-kat.
p.w. Zmartwychwstania Pańskiego
w Zamościu, ul. Kolegiacka 1

9. Użytkownik i jego adres

j.w.

10. Rejestr zabytków

Nr 305 A/534/84/67 data 31.03.1967



13. Opis (sytuacja, materiał i konstrukcja, rzut, bryła, elewacje, wnętrze, wyposażenie, instalacje)

Sytuacja: Usytuowana w środkowej części ogrodzenia cmentarza kościelnego od strony pn., na osi poprzecznej kolegiaty /pary bocznych wejść/ i w osi prostego odcinka ul. Akademickiej.

Materiał i konstrukcja: Murowana z kamienia i cegły, z elementami z kamienia /piaskowca/. Tynkowana wewnątrz i zewnątrz. Brama na osi sklepiona krzyżowo, pomieszczenia boczne w przyziemiu spłaszczoną kolebką. Stropy wyższych kondygnacji wieży, w przyziemiu zabiegowe schody i podesty żelbetowe, w wieży z kształtowników stalowych, łamane wokół ścian, na wyższych kondygnacjach z podestami na przeciwległych ścianach. Balkon na kamiennych konsolach z żelazną, kutą barierą. Dwie konstrukcje nośne dla dzwonów z kształtowników stalowych, spawana i skręcana śrubami. Konstrukcja hełmu z belek drewnianych pokrytych deskowaniem i płaską blachą miedzianą. W arkadzie zewnętrznej ażurowa, dwuskrzydłowa bramka z żelaznych prętów. Drzwi boczne drewniane jednoskrzydłowe, z profilowanym opierzeniem "w jodełkę". W wieży dzwonnej drewniane dwuskrzydłowe żaluzje.

Rzut i bryła: Czterokondygnacyjna dzwonnica z dodatkowym mezzaninem nad przyziemiem. Kondygnacja przyziemia na rzucie wydłużonego prostokąta, trójdzielna z jednoprzęślową bramą na osi poprzecznej pod wieżą, otwartą parą rozglifionych ku wnętrzu arkadowych przejść. Po bokach bramy dwa małe pomieszczenia z wejściami na osi podłużnej; od wsch. wąski, usytuowany poprzecznie składzik, od zach. niska klatka schodowa - nakryte symetrycznie dachami pulpitowymi z nadwieszonymi balkonami na całej długości bocznych elewacji.

Dwukondygnacyjny trzon wieży na rzucie kwadratu o zaokrąglonych narożnikach, ze schodami i podestami wokół ażurowych konstrukcji zawieszenia dzwonów, zakończony masywnym gzymsem. Ostatnia, czwarta kondygnacja węższa, z zewnątrz kwadratowa, wewnątrz ośmioboczna, z niszami w narożach, otoczona balkonem utworzonym na odsadźce muru i wysuniętej płycie gzymsu, zwieńczona czterema frontonami i wysokim, baniastym hełmem.

Elewacje: Elewacje frontowa i tylna kondygnacji parteru trójosiowe, artykułowane szerokimi, gładkimi pseudopilstrami. U dołu dwudzielny cokół, górą uproszczone belkowanie z gzymsem, gierzowane na podporach. Szerokie, środkowe przeszło z arkadą bramy na osi w ścianie boniowanej poziomymi pasami. Przesła skrajne krótkie, z wąską ślepą arkadą o gładkiej wnęce, pod łukami okrągłe okienka. Dolna partia wieży poszerzona krótkimi ściankami parawanowymi, przechodzącymi w spłaszczone spływy wolutowe, wsparte na niskich cokolikach nad skrajnymi podporami dolnej kondygnacji,

c.d. Zał.nr 1

12. Autorzy, historia obiektu, określenia stylu

Pierwotna, drewniana dzwonnica została wzniesiona po śmierci fundatora kolegiaty Jana Zamoyskiego /1605 r./ być może dopiero w l. 1626-27 /czas odlania dzwonów przez francuskich ludwisarzy/. Spłonęła ona w trakcie wielkiego pożaru miasta w r. 1958 odbudowana w r. 1661 sumptem mieszczan. Mimo zaleceń władz kościelnych z r. 1679 zbudowania dzwonnicy murowanej dwukrotnie jeszcze remontowano i rekonstruowano starą dzwonnice /1704, 1736 Nową, murowaną wzniesiono w l. 1760-76 wg proj. i pod kierunkiem arch. Jerzego de Kawe, po jego śmierci /1761 r./ budowa prowadzona kolejno przez arch. Józefa Degena i Fryderyka Gisgesa. Przeniesiono na nią trzy dzwony: "Jan" /1662 r. - odl. Mikołaj de la Marche/, "Wawrzyniec" /1715 r. - fund. ks. Wawrzyniec Sikorski, dziekan zamojski/ i "Tomasz" /1721 r./ oba odl. Beeniamin Witwerck. W r. 1823 rozebrano barokowy hełm wraz z wieńczącymi elewacje czterema frontonami, nadbudowując niską i węższą kondygnację otoczoną balkonem i zwieńczoną kopułką. W l. 1937-38 całkowitej przebudowie uległa górna partia dzwonnicy wg proj. arch. pow. Teodora M. Wtorzeckiego. Ośmioboczną podstawę kopułki doprowadzono do kwadratowego obrysu partii dolnej, kończąc ściany czterema frontonami, nawiązując do pierwotnego zakończenia.

c.d. Zał.nr 1

<p>14. Kubatura</p> <p>1200 m³</p>	<p>15. Powierzchnia użytkowa</p> <p>104,3 m²</p>	<p>16. Przeznaczenie pierwotne</p> <p>sakralne</p>	<p>17. Użytkowanie obecne</p> <p>sakralne</p>
<p>18. Prace budowlane i konserwatorskie, ich przebieg i dokumentacja</p> <p>W r. 1958 drewnianą konstrukcję nośną dla dzwonów wymieniono na żelazną.</p> <p>W 1992 r. przeprowadzono remont generalny polegający na wymianie tynków oraz drewnianych żaluzji w oknach, schodów i podestów.</p>		<p>19. Stan zachowania (fundamenty, ściany zewnętrzne, ściany wewnętrzne, sklepienia, stropy, konstrukcje dachowe, pokrycie dachu, wyposażenie i instalacje)</p> <p>Stan zachowania całej struktury dobry; brak widocznych spękań murów, pokrycia dachów szczelne.</p>	
		<p>20. Najpilniejsze postulaty konserwatorskie</p>	

21. Akta archiwalne (rodzaj akt, numer i miejsce przechowywania)

24. Uwagi różne

REGIONALNY OŚRODEK
STUDIÓW I OCHRONY
ŚRODOWISKA KULTUROWEGO
20-113 Lublin, ul. Archidiakońska 4
W-012565023-34000000
83-1-831-43101

25. Opracował

tekst R. Zwierzchowski, wrzesień 1997 r.

imię, nazwisko, data, podpis

plany, rysunki E. Mitrus, R. Zwierzchowski, wrzesień 1997 r.

imię, nazwisko, data, podpis

zdjęcia fotogr. R. Zwierzchowski, maj 1997 r.

imię, nazwisko, data, podpis

miejsce przechowywania negatywów ROSIOSK w Lublinie

KARTA PO WYPEŁNIENIU PODLEGA OCHRONIE NA PODSTAWIE PRZEPISÓW PRAWA AUTORSKIEGO

22. Biblioteka

Katalog Zabytków Sztuki w Polsce, woj. lubelskie,
pow. zamojski, opr. J.Z. Łoziński, J.A. Miłobędzki,
B. Wolff, mps IS PAN, Warszawa 1953
Kędziora A., Dawna architektura i budownictwo
Zamościa, Zamość 1990
Kowalczyk J., Architekci Zamoyskich w XVIII w.
"Kwartalnik Architektury i Urbanistyki", t.4:
1959, z. 3/4
tenże, Kolegiata w Zamościu, Warszawa 1968
tenże, Architektura Zamościa w okresie rokoka, /w:/
Zamość, miasto idealne. Studia z dziejów rozwoju
przestrzennego i architektury, pod red. J. Kowalczyka,
Lublin 1980.

23. Źródła ikonograficzne i fotografia (rodzaj, miejsce przechowywania, sygnatury)

Widok Zamościa, akwarela J.F. Brudera /1817, oryg.
Państw. Zb. Szt. na Wawelu.

26. Adnotacje o inspekcjach, informacje o zmianach (daty, imiona i nazwiska wypełniających)

27. Załączniki 2

1. Miejscowość.....	Z A M O S C	4. Obiekt (nazwa jak w karcie)	5. Zawartość wkładki (nazwa materiału uzupełniającego)
2. Gmina.....	m, Zamość	DZWONNICA - BRAMA	p. 12.-historia, p. 13.- opis, fotograf.
3. Województwo.....	zamojskie	w zespole kolegiackim	

c.d. pkt. 12. Całość zwieńczona została wysokim neobarokowym hełmem z czworokątną latarnią nad szeroką banią, Remont konstrukcji nośnej dzwonów w r. 1958. Z tego czasu tablica kommemoratywna poświęcona księżom dekanatu, z 1981 r. tablice ku czci żołnierzy A.K. i B.Ch. oraz Dzieci Zamojszczyzny /J.Gaza/. W 1992 r. remont generalny.

c.d. pkt. 13. Górą ścianki spływów zakończone krótkimi odcinkami gzymsu dochodzącego do trzonu wieży, na nich, od zewnątrz, niskie piedestały jako narożne słupki bocznych balkonów. Nad wewnętrzną parą podpór gładkie konchoidalne nisze. Między nimi, na osi środkowej owalne, leżące okno mezzanina. Elewacje boczne przyziemia jednoprzęsłowe, w formie ślepej arkady o analogicznym układzie do środkowego przęsła elewacji frontowej i tylnej. W łuku arkady półkolistе okno. Długi, wąski balkon o profilowanej płycie, wspartej na przeciwległych ściankach spływów z barierką mocowaną do narożnych słupków-piedestałów. Z obu stron wejścia na balkony na osi wieży, w typie arkadowych porte-fenetre w uproszczonym, profilowanym obramieniu i sfazowanych wklęsłych węgarach i łuku, powtórzone na dwóch pozostałych elewacjach. Podobne, krótsze otwory w górnej kondygnacji dzwonnicy, umieszczone w dolnej strefie obszernej prostokątnej płyciny. Trzon wieży zakończony pasem fryzu z parami prostokątnych poszerzeń od dołu przy zaokrąglonych narożnikach ścian. Płyta gzymsu-balkonu wsparta na dużych, ćwierćkolistych konsolach. Najwyższa kondygnacja z niskimi, prostokątnymi drzwiami na osi i okrągłą blendą powyżej w płaskim arkadowym obramieniu. Pas fryzu pod trójkątnymi frontonami z tondem w środku tympanonu. Całość zwieńczona hełmem z niską cylindryczną szyją, nad nią szeroka, ośmiokątna bania. Na niej kwadratowy cokół, na którym ślepa latarnia w formie zmniejszonej ostatniej kondygnacji wieży z owalną, pionowo ustawioną blendą. W zwieńczeniu frontoniki z mniejszą banią, przechodzącą łagodnie w iglicę z kulą i krzyżem.

Wyposażenie: Dzwony "Jan" /1662/, "Wawrzyniec" /1715/, "Tomasz" /1721/, tablice pam. pośw. księżom dekanatu zam. /z l. 50-tych XX w./, żołnierzom A.K., B.Ch., oraz Dzieciom Zamojszczyzny /1981/.

Instalacje: Elektryczna.

Wkładkę założył: R.Zwierzchowski, wrzesień 1997 r.

(imię, nazwisko, data)

ROSiOSK w Lublinie

Miejsce przechowywania negatywów:



Widok dzwonnicy od
pd.-wsch.



Widok dzwonnicy od pd.-zach.

Widok na ścianę
zach. w przejściu
bramy.



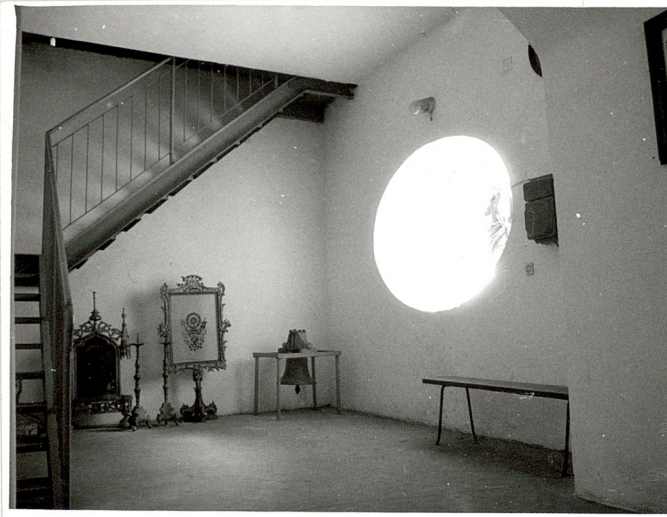
Widok na ścianę wsch.
w przejściu bramy.



1. Miejscowość <u>Z A M O S C</u>	4. Obiekt (nazwa jak w karcie) <u>DZWONNICA - BRAMA w zespole kolegiackim</u>	5. Zawartość wkładki (nazwa materiału uzupełniającego) <u>fotografie, reprod. planu.</u>
2. Gmina <u>m. Zamość</u>		
3. Województwo <u>zamojskie</u>		



Dolna kondygn. elewacji pd.



Fragment pomieszczenia
na poziomie mezzanina.



Dzwon "Tomasz"

Wkładkę założył: R. Zwierzchowski, wrzesień 1997 r.

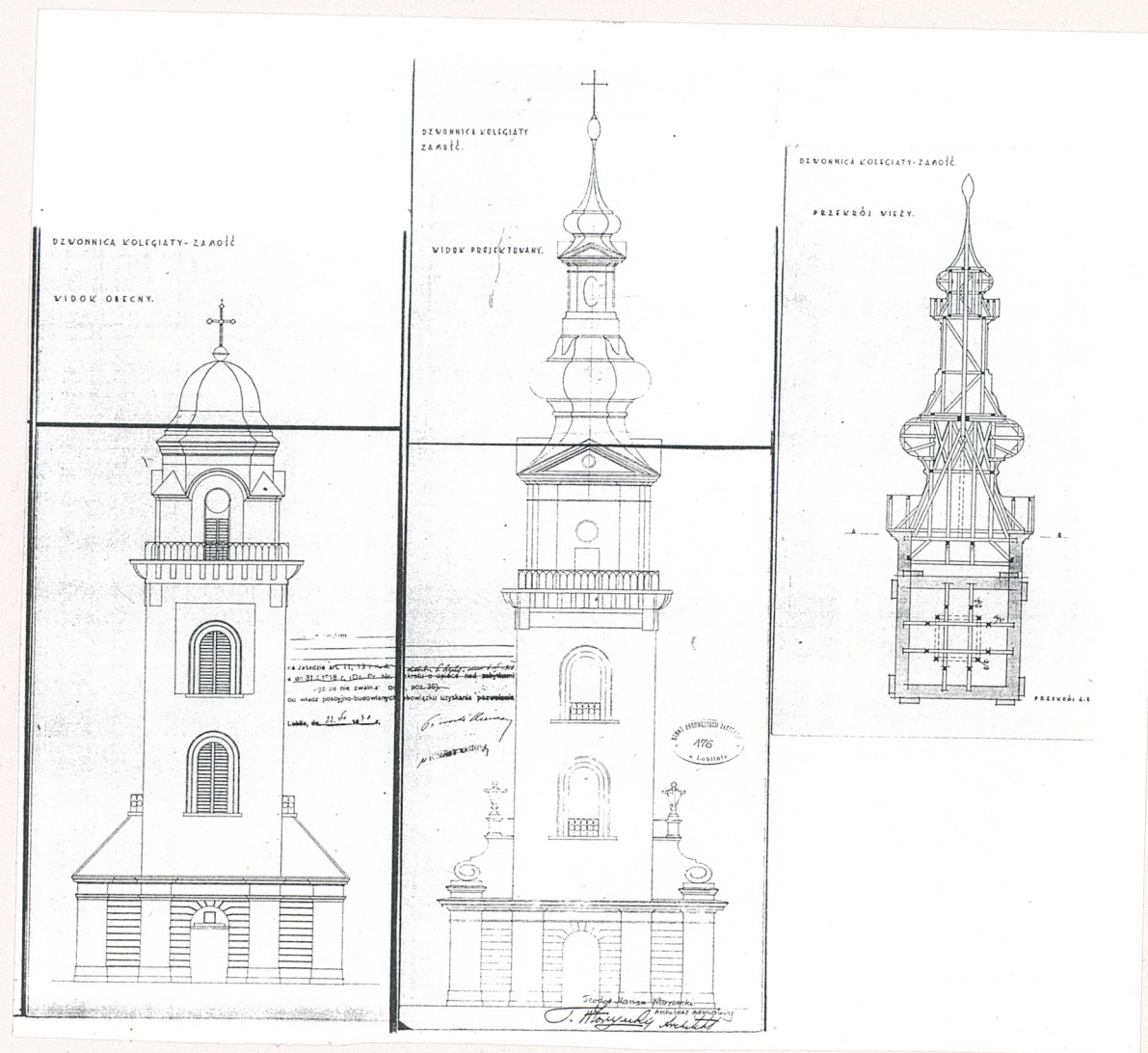
(imię, nazwisko, data)

ROSIOSK w Lublinie

Miejsce przechowywania negatywów:



Dzwony górnej kondygnacji.



Rysunki projektowe dzwonnicy z r. 1930.