

10873

LUBELSKIE

1. Obiekt

KLASZTOR PO-PAULIŃSKI OB. URZĄD MIASTA I GMINY

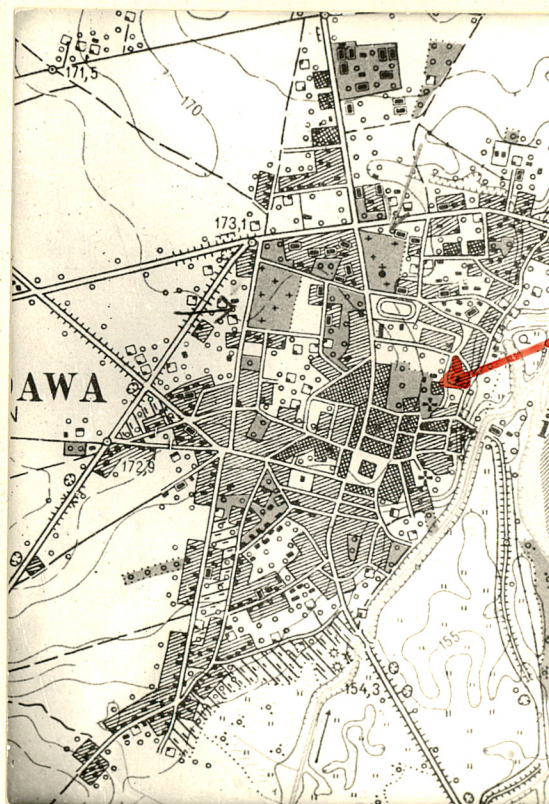
2. Czas powstania

1711-1717

3. Miejscowość

WŁODAWA

11.



4. Adres

Włodawa ul. Gagarina

nr hipoteczny

5. Przynależność administracyjna

województwo chełmskie

gmina Włodawa

6. Poprzednie nazwy miejscowości

Włodawa

7. Przynależność administracyjna przed 1.VI.1975

województwo lubelskie

powiat Włodawa

8. Właściciel i jego adres:

Urząd Miasta i Gminy
we Włodawie

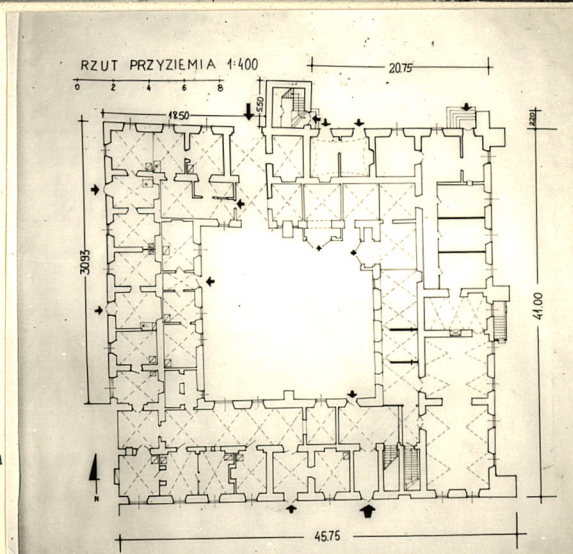
9. Użytkownik i jego adres:

J.W.

10. Rejestr zabytków

Nr. A/18/168 data 31.01.1967

autor zdjęć
data wykonania
miejsce przechowywania



12. Autorzy, historia obiektu, określenia stylu

Klasztor wzniesiony w latach 1711-1717 równolegle z budową kościoła, prawdopodobnie wg projektu arch. Józefa Pioli dla OO. Paulinów reguły św. Pawła z fundacji Ludwika Pocieja /kamienna tablica inskrypcyjna z panegiryczną inskrypcją łacińską i datą 1717 wmurowaną nad dawnym wejściem do furty klasztornej w elewacji południowej/. Wykańczany z funduszy kolejnych kollatorów kościoła Flemingów i Czartoryskich.

Wnętrze wielokrotnie przekształcane, dzielone nowymi ściankami działowymi, adaptowane do potrzeb. W latach 1826-29 wydzielono zachodnie skrzydło jako kłauzurowe, pozostałe dzierżawione lub okresowo nieużytkowane; w skrzydle wschodnim magazyn zbożowy; 1840-43 w refektarzu tymczasowe pomieszczenie dla parafii unickiej, następnie lazaret wojskowy i mieszkania prywatne.

W 1864 roku kasata dóbr zakonnych; zlokalizowanie w skrzydle zachodnim plebanii w pozostałych zaś pomieszczeniach siedziby władz powiatowych i miejskich, sądu, a po 1875 roku przejściowo szkoły.

Restaurowany w latach 1871-73, na początku XX wieku, po I i II wojnie światowej, kolejno w 1959 r. i częściowo w latach 1968-69 - remont elewacji i zmiana pokrycia dachu z ceramicznej dachówki na ocynkowaną blachę.

Obiekt barokowy.

13. Opis (sytuacja material i konstrukcja, rzut, bryła, elewacje, dach, wnętrze wyposażenie, malacje)

Sytuacja: klasztor z kościołem tworzy założenie zlokalizowane we wschodnim krańcu miasta Włodawy, na skarpie nadbużańskiej, która od wschodu stromo opada w kierunku rzeki Bug. Na zboczu zadrzewionej skarpy usytuowana muszla koncertowa, od północy niewielki zadrzewiony skwer. Klasztor ogrodzony murem, obecnie jego pozostałości od południa.

Plan: obiekt założony na planie zbliżonym do kwadratu z kwadratowym wirydarzem pośrodku, o czterech piętrowych skrzydłach mieszkalnych. W narożniku południowo-zachodnim piętrowy krużganek na rzucie litery L, łączący klasztor z kościołem. Na osi elewacji północnej kwadratowy ryzalit zwieńczony wcześniej kopulastym hełmem. Obiekt częściowo podpiwniczony - pod skrzydłem wschodnim trzy obszerne piwnice sklepione kolebkowo i kolebkowo-krzyżowo. Na pierwszej i drugiej kondygnacji pierwotnie jeden trakt pomieszczeń wzdłuż krużganku obiegającego wirydarz. Skrzydło wschodnie szersze od pozostałych, mieszczące na parterze w narożniku pd.-wsch. dawny refektarz, na piętrze zaś /nad nim/ refektarz i obok bibliotekę.

Materiał i konstrukcja: murowany z czerwonej cegły, obustronnie tynkowany.

Dachy dwuspadowe pobite ocynkowaną blachą, jedynie nad skrzydłem zachodnim od wirydarza ceramiczna dachówka. Więźba pierwotna, stolcowa z omieczowanymi słupami.

Krużganki na parterze i piętrze sklepione kolebkowo-krzyżowo, w trakcie zewnętrznym analogiczne sklepienia w większości pomieszczeń parteru oraz częściowo na piętrze, gł. w skrzydle południowym. W d. refektarzu spłaszczone sklepienie kolebkowe z lunetami, wzmocnione pośrodku arkadą oporową o łuku koszowym.

14. Kubatura	15. Powierzchnia użytkowa	16. Przeznaczenie pierwotne mieszkalne	17. Użytkowanie obecne biurowe
18. Prace budowlane i konserwatorskie, ich przebieg i dokumentacja		19. Stan zachowania (fundamenty, ściany zewnętrzne, ściany wewnętrzne, sklepienia, stropy, konstrukcje dachowe, pokrycie dachu, wyposażenie i instalacje) Obiekt w średnim stanie technicznym. Część ścian zawilgocona.	
20. Najpilniejsze postulaty konserwatorskie			

21. Akta archiwalne (rodzaj akt, numer i miejsce przechowywania)

-Plan klasztoru popaulińskiego we Włodawie ok. II poł.
XIX w., Arkusz 2, oryg. Warszawa - AGAD sygn. ~~---~~⁴⁷⁰
XX - 22

22. Bibliografia

Katalog Zab. Szt. w Polsce, T. VIII, Woj. Lubelskie,
z. 18 Pow. Włodawski, Warszawa 1975.

23. Źródła ikonograficzne i fotografie (rodzaj, miejsce przechowywania sygnatury)

-Kościół i klasztor popauliński, Rys. A. Lerne,
"Album lubelskie" 1857.
-Katalog Zab. Szt. w Polsce, T. VIII, woj. Lubelskie,
z. 18 Pow. włodawski, Warszawa 1975.

24. Uwagi różne

25. Wypełnił

Tekst: Agnieszka
Kuczyńska
Rys. i fot.: mgr M. P.
Trzewik

X/1988

Neg. BDZ Chełm.

26. Sprawdził

1. Miejscowość

W Ł O D A W A

2. Obiekt (nazwa jak w karcie)

KLASZTOR PO PAULIŃSKI
OB. URZĄD MIASTA I GMINY

3. Zawartość wkładki (nazwa obiektu lub materiału uzupełniającego)

c.d. punktu 13

Klatki schodowe: 1.główna-w części wsch.elewacji południowej,dwubiegowa,tunelowa,wzmocniona arkadami oporowymi o łuku segmentowym, 2.boczna-w krużganku łączącym klasztor z kościołem,jednobiegowa,przesklepio-na kolebkowo-krzyżowo, 3.nowsza-w ryzalicie północnym,we wnętrzu dawnej wieżyczki ustępowej.Obok tejże wieżyczki,w przyziemiu brama przejazdowa w wirydarza,sklepiona kolebką-krzyżową wzmocniona arkadą pośrodku przejazdu.

Elewacje:zewewnętrzne z prostym gzymsem międzykondygnacyjnym i wydatnie profilowanym wieńczącym; e.wschodnia z trzema skośnymi szkarpami,analogiczną szkarpa w narożniku półn.-wsch.i na osi skrzydła północnego od strony wirydarza.Okna 2-skrzydłowe 6-kwaterowe ujęte w uszakowate obramienia /z wyjątkiem elewacji półn.i parteru elewacji zachodniej/ -z wydatnymi,profilowanymi gzymсами.W elewacjach wewnętrznych kondygnacje oddzielone wąskim gzymsem międzykondygnacyjnym,gzyms wieńczący wydatnie profilowany;prosto-kątne otwory okienne bez ozdobnych opasek,na piętrze nad oknami wydatnie profilowane gzymsy pobite blachą.

W 10-osiowej elewacji południowej,na osi parteru prostokątny otwór drzwiowy,w uszakowatym obramieniu /dawna furta klasztorna/,nad którym kamienna tablica fundacyjna.

Wkładkę założył:
(imię, nazwisko,data)

Miejsce przechowywania negatywów:

Wzór ODZ 1978 r.



1. Miejscowość

Włodawa

2. Obiekt (nazwa jak w karcie)

klasztor po-pauliński

3. Zawartość wkładki (nazwa obiektu lub materiału uzupełniającego)



Narożnik południowo-wschodni.



Narożnik północno-wschodni.



Elewacja północna.

Wkładkę założył:

M.P.Trzewik X/88

(imię, nazwisko, data)

BDZChełm

Miejsce przechowywania negatywów:

OZGraf. Z.P. Ostróda zam. 699 nakł. 23.600

Wzór ODZ 1978 r.

Elewacja zachodnia i cz. północnej.



Wirydarz.



Wirydarz.



1. Miejscowość

Włodawa

2. Obiekt (nazwa jak w karcie)

klasztor po-pauliński

3. Zawartość wkładki (nazwa obiektu lub materiału uzupełniającego)



Wirydarz.



Wirydarz.

M.P.Trzewik X/88 BDZ Chełm

Wkładkę założył:
(imię, nazwisko, data)

Miejsce przechowywania negatywów:

OZGraf. Z.P. Ostróda zam. 699 nakł. 23.600

Wzór ODZ 1978 r.