

1. Obiekt

KOŚCIÓŁ PARAFIALNY p.w. ŚW. MICHAŁA ARCHANIOŁA

2. Czas powstania

1595-1608  
przed 1684; 1905-15

3. Miejscowość

WOJSŁAWICE

4. Adres

nr hipoteczny

5. Przynależność administracyjna

województwo chełmskie

gmina Wojsławice

6. Poprzednie nazwy miejscowości

7. Przynależność administracyjna  
przed 1.VI.1975

województwo lubelskie

powiat chełmski

8. Właściciel i jego adres

Parafia Rzymsko-Katolicka  
w Wojsławicach

9. Użytkownik i jego adres

Parafia Rzymsko-Katolicka  
w Wojsławicach

10. Rejestr zabytków

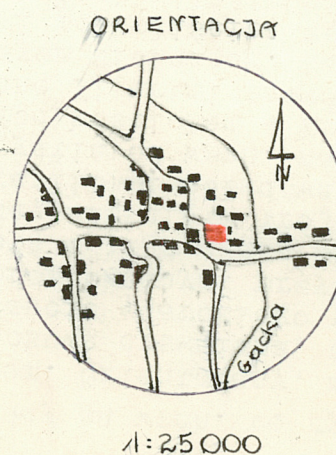
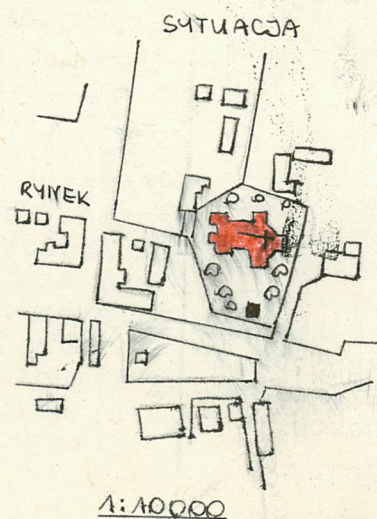
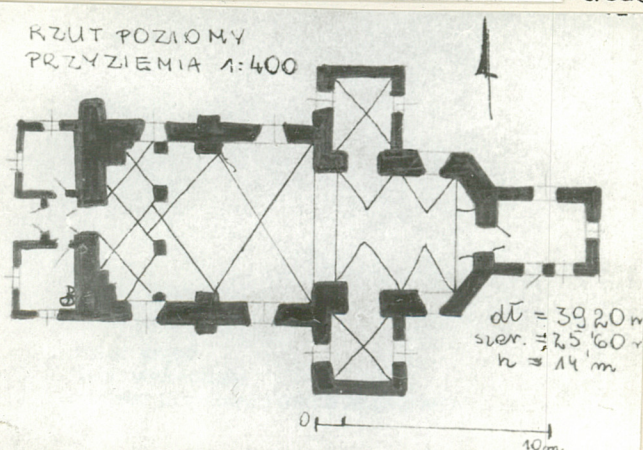
Nr A/37/320  
KL.IV-7/32/72 data 10.05.1987  
3.05.1972



Fasada



Elevacja pld.





Pierwotny kościół drewniany z 1440, spalony 1490, następny z końca w.XV, również drewniany. Uposażenie potwierdzone 1508 przez Hieronima Zaklikę Czyżowskiego herbu Topór. Obecny wzniesiony 1595-1608 z fundacji Mikołaja Czyżowskiego chorążego Ziemi Chełmskiej, pierwotnie p.w. N.P.Marii i Wszystkich Świętych. Zniszczony pożarem po 1671, odbudowany i powiększony o dwie kaplice / płn. p.w. św. Antoniego Padewskiego, pld. p.w. N.P.Marii / przed rokiem 1684 według projektu architekta Jana Michała Linka z fundacji Stefana Stanisława Czarnieckiego, pisarza polnego koronnego. Odnowiony pomiędzy 1714-27 kosztem Michała Potockiego, wojewody wołyńskiego, starosty krasnostawskiego i sokalskiego. Po pożarze 1736 restaurowany przez Nikodema Woronicza, kasztelana kijowskiego, dzierżawcę Wojśławic. Odnowiony przed 1803. Po pożarach 1840 i 1846 restaurowany 1847. W latach 1905-15 dobudowane dwa składziki od zach. Uszkodzony podczas działań wojennych 1915 r., odnawiany 1924-32 i 1948. Późnorennesansowy, zbarokizowany.

Kościół położony na wsch. od rynku, na placu wysadzonym drzewami i otoczonym murem. Orientowany, murowany z kamienia i cegły, tynkowany; więźba dachowa drewniana, dach kryty blachą. Wnętrze jednokłowe: nawa na rzucie szerokiego prostokąta, dwuprzęsłowa z dwiema symetrycznymi prostokątnymi przybudówkami z pocz.XXw. od zach. oraz niewielką kruchtą z tego czasu między nimi. Prezbiterium dwuprzęsłowe, nieco węższe, zamknięte trójbocznie, z dwiema symetrycznymi prostokątnymi kaplicami dobudowanymi przed 1684 po bokach przęsła zach. oraz zakrystią od wsch. na osi, z drewnianym przedsionkiem pld./z 1930r./Pod kościołem 4 krypty grobowe. We wnętrzu ściany nawy rozczłonkowane filarami przysściennymi z pilastrami toskańskimi, dźwigającymi gzyms wieńczący. Kaplice otwarte do prezbiterium arkadami zamkniętymi półkoliście; tęcza również półkolista. Ściany kaplic ujęte w narożach pilastrami o głowicach wolutowych, dźwigających odcinki profilowanego belkowania. Chór muz. o trzech arkadach wspartych na czworobocznych słupach, parapet zwieńczony profilowanym gzymsem. W nawie oraz w prezbiterium sklepienia kolebkowo-krzyżowe, w prezbiterium kolebkowe z lunetami, natomiast w kaplicach kopulaste z żagielkami. Z prezbiterium do zakrystii portal drewniany rokokowy, w zakrystii sklepienie krzyżowe. Otwór wejściowy z kruchty do nawy zamknięty półkoliście, z kratą barokową. Na zewnątrz ściany nawy i prezbiterium rozczłonkowane pilastrami toskańskimi, dźwigającymi belkowanie o przełamującym się nad nim architrawie i fryzie /nad oknami architraw wyłamany ku górze/. Okna zamknięte półkoliście, w prostokątnych obramieniach. Fasada ujęta w narożnikach pilastrami, z oknem w części środkowej, częściowo zasłonięta nowszymi przybudówkami i kruchtą. Szczyt nieco przekształcony: z płycinami oraz spływami po bokach, zwieńczony ogzymsowanym przyczółkiem. Szczyt wsch. analogiczny, częściowo wtopiony w dach prezbiterium. Od pld. w nawie portal z 1608r. z trójkątnym ogzymsowanym zwieńczeniem, w którym znajduje się kartusz z herbami Topór i Nowina. Ściany kaplic ujęte parami pilastrów toskańskich, rozdzielonych wąskimi muszlowymi niszami; na osiach ścian duże prostokątne okna i blendy w uszatyach obramieniach z gzymsami. W zakrystii okna leżące, w uszatyach obramieniach; nad zakrystią od wsch. trójkątny szczytek z oklusem, ujęty wsterczynami na cokołach. Nad nawą i częścią prezbiterialną dachy dwuspadowe, kryte blachą. Dachy kaplic namiotowe zwieńczone ośmiobocznymi latarniami z cebulastymi kopułkami krytymi blachą. Wyposażenie kościoła późnobarokowe i późniejsze: ołtarz gł.architektoniczny, dwa boczne, dwa w kaplicach,

ambona, chrzcielnica, liczne obrazy i rzeźby oraz epitafia rodziny Poletyłów- neogotyckie, z czarnego marmuru.



14. Kubatura	15. Powierzchnia użytkowa	16. Przeznaczenie pierwotne	17. Użytkowanie obecne
ok. 4000 m <sup>3</sup>	480 m <sup>2</sup>	sakralne	sakralne
18. Prace budowlane i konserwatorskie, ich przebieg i dokumentacja		19. Stan zachowania (fundamenty, ściany zewnętrzne, ściany wewnętrzne, sklepienia, stropy, konstrukcje dachowe, pokrycie dachu, wyposażenie i instalacje)	
		Ogólny stan zachowania budynku dobry.	
20. Najpilniejsze postulaty konserwatorskie			
Dokonać właściwej konserwacji epitafiów rodziny Poletyłów.			



21. Akta archiwalne (rodzaj akt, numer i miejsce przechowywania)

22. Bibliografia

1. Katalog Zabytków Sztuki w Polsce, T.VIII, z.V, s.62-63
2. Kowalczyk J., Inżynier Jan Michał Link autor tzw. lenartowiczowskiej grupy kościołów z II poł. XVII w., BHS XXIII 1961
3. Tenże, Kościoły w Wojsławicach i Krasnobrodzie i ich wspólny murator Wojciech Lenartowicz, rkps w posiadaniu autora
4. Orańska M., Kościół parafialny pod wezwaniem św. Michała Archanioła w Wojsławicach. Monografia architektoniczna 1959. Dziekanat Nauk Humanistycznych KUL.

23. Źródła ikonograficzne i fotografie (rodzaj, miejsce przechowywania, sygnatury)

24. Uwagi różne

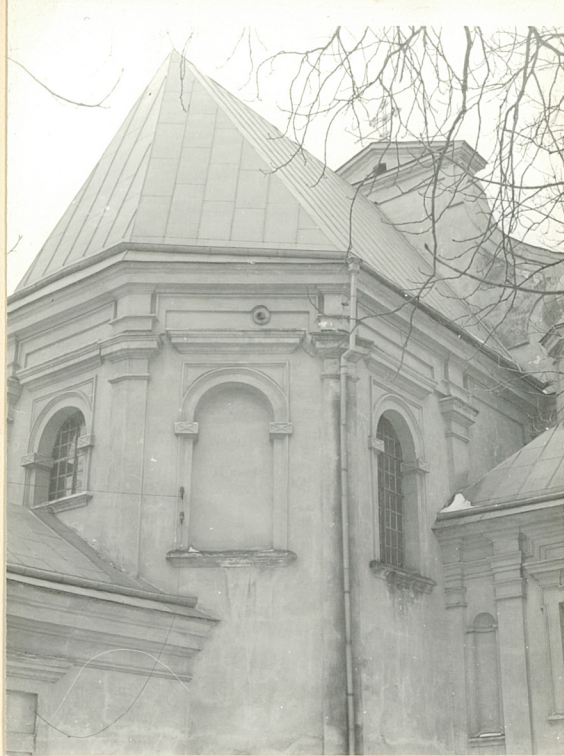
1.06.1985. Odnotowanie wchodzących  
18.10.1986. [signature]

25. Wypełnił

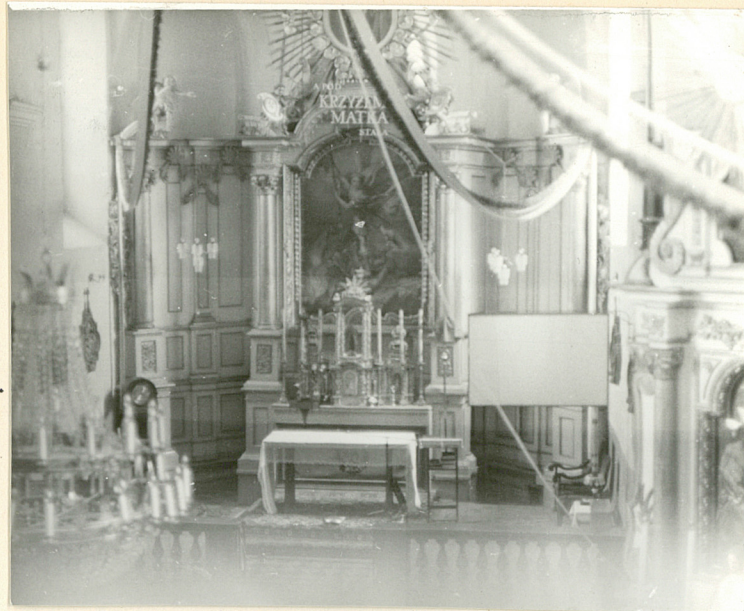
mgr Barbara Sławińska  
III 1980

26. Sprawdził





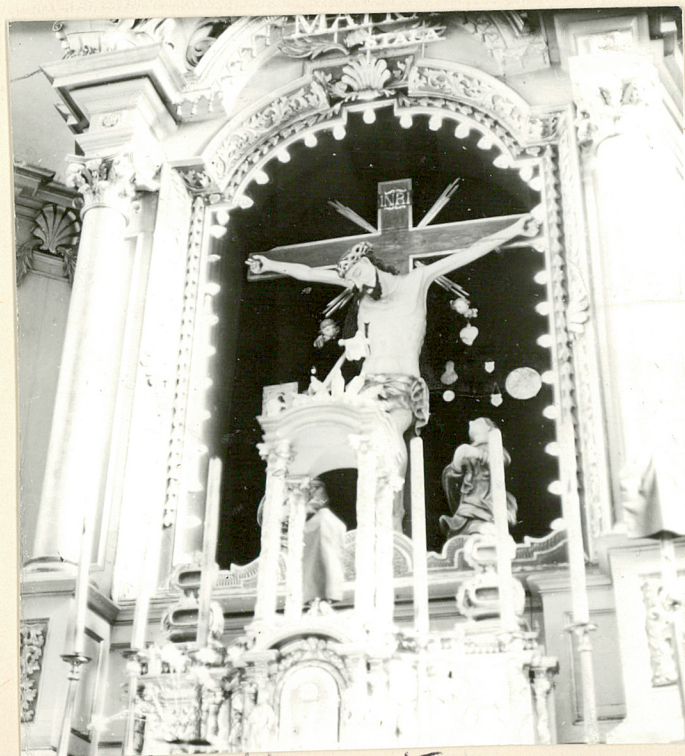
Fot. 1. Widok na prezbiterium  
od ptn. - wsch.



Fot. 3. Widok wnętrza w kierunku  
prezbiterium



Fot. 2. Dzwonnica przy kościele XVIII w.



Fot. 4. Krucyfiks i ołtarz główny

WOJŚLAWICE

mięscowść

gmina Wojślawice

powiat

KOŚCIÓŁ PARAFIALNY P.W.

obiekt

ŚW. MICHAŁA ARCHANIOLA

1595-1608

FOT. 1980

rok

H. PAUKA, B. SŁAHIŃSKA

autor

BB1DZ CHEŁM

negatyw

format

Wojewódzki Konserwator Zabytków  
w Chełmie  
Biuro Badań Dokumentacji Zabytków