

LUBELSKIE

1. Obiekt

ZESPÓŁ PAŁACOWY

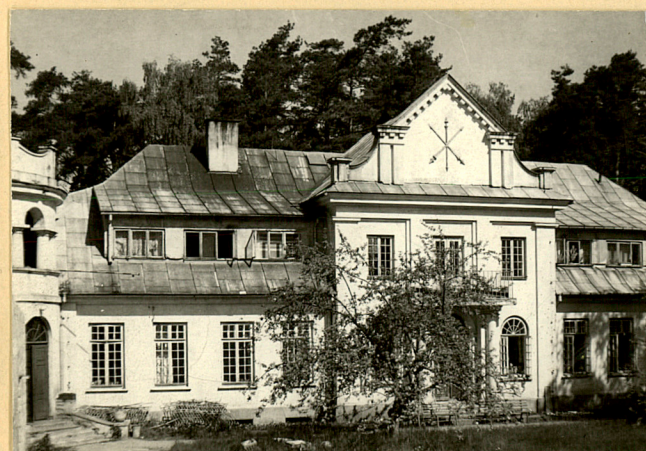
2. Czas powstania

1923 - 1928

3. Miejscowość

ADAMPOL

11. Zdjęcia, plan sytuacyjny, rzuty



4. Adres ADAMPOL SANATORIUM

gm. Wyryki

p-ta Włodawa

nr hipoteczny

5. Przynależność administracyjna

województwo Chełm Lubelski

gmina Wyryki

pow. WŁODAWA

6. Poprzednie nazwy miejscowości

7. Przynależność administracyjna
przed 1.VI.1975

województwo lubelskie

powiat Włodawa

8. Właściciel i jego adres

Państwowe Sanatorium Przeciwn

żlicze w Adampolu

9. Użytkownik i jego adres

Państwowe Sanat. Przeciwn

w Adampolu Sanat.

22-200 Włodawa, woj. Chełm Lub.

10. Rejestr zabytków

Nr

A/108/14

data

28.03.1981

autor zdjęć Z. Nawrocki
data wykonania 1978
miejsce przechowywania negatywów

PKZ Toruń

12. Autorzy, historia obiektu, określenia stylu.

Projekt: hr. Konstanty Zamoyski. Wykonawca: arch. Zygmunt Dewuar. Kierownik budowy: Szpotowicz.

Czas budowy: 1923-1928. Jesienią 1928 pożar pałacu, odbudowa do r. 1931.

Wzniesiony w pobliżu leśniczówki Adamów, na terenie wykarczowanego w tym celu lasu. Adamów należał do dóbr włodawskich, które od r. 1837 były w ręku rodziny Zamoyskich. Wówczas siedzibą była Różnaka, spalona w r. 1915. Po wojnie K. Zamoyski ruinę kazał rozebrać a uzyskany materiał wykorzystano do budowy nowego zespołu pałacowego w Adamowie. Październik 1939 - lipiec 1944 pod administracją niemiecką. 13.II.1946 r. przekazano dla potrzeb Sanatorium Przeciugrzlicznego.

13. Opis (sytuacja, materiał i konstrukcja, rzut, bryła, elewacje, dach, wnętrze wyposażenie, instalacje)

Leży 6 km na zachód od Włodawy, przy drodze łączącej wieś Suchawa i Korolówka, między szosami prowadzącymi z Włodawy do Lublina i do Parczew. Murowany z cegły z użytymi wtórnie elementami z piaskowca pochodzącymi z Różanki. Dach kryty blachą, częściowo podpiwniczony. Zespół pałacowy składa się z kilku budynków otaczających wewnętrzny dziedziniec na planie zbliżonym do wydłużonego czworoboku. Po stronie południowo-wsch. stoi budynek gł. - pałac flankowany od str. dziedzińca dwoma wieżami. Po str. półn.-zach. stoi oficyna mieszkalna. Po str. półn.-wsch. oranżeria, w narożu półn. brama wjazdowa. Od str. półn.-zach. taras widokowy. U styku tarasu z oficyną stoi okrągła wieża z wejściem prowadzącym z zewnątrz. Gł. elewn. zespołu jest półn.-wsch. elewacja pałacu z dukandynackim półkolistym portykiem. Pałac założony jest na planie wydłużonego prostokąta, parterowy, od str. dziedzińca posiada piętrowy 5-osiowy ryzalit zwieńczony barokowo-klasycyst. szczytem, poprzedzony tej samej szerokości tarasem. W naroża wtopione są piętrowe wieże z klatkami schodowymi o cebulastych chełmach i nieregularnym układzie okien. W wysokim łamachym czterospadowym dachu umieszczone są lukarny oświatlające pomieszczenia mieszkalne poddasza. Elewacja zewn. 12-osiowa, pośrodku półkoliście wysunięty, sięgający przez 2 kond. portyk z balkonem, wsparty na 4 kolumnach, przykryty półokrągłym wybrzuszonym dachem. Układ parteru mieści się w typie "sien z korytarzem bocznym". Od strony dziedzińca holl w nim schody drewniane łamane prowadzące na piętro. Z hollu 2 drzwi do sieni znajdującej się od strony zewnętrznej, wyżej galeria w formie loggi otwartej do hollu - jest fragmentem korytarza na poddaszu. W hollu kominek z piaskowca oraz kompozytowe głowice pilastrów i kamienna tablica z łać. inskrypcją - pochodzące z Różanki. Sien o sklepieniu kolebkowym z lunetami i maliwidłami przedstawiającymi pałac w Różnace /kominek m/woj./. Po str. płdn. od hollu był gabinet, teraz 2 pomieszczenia i korytarz, na suficie resztki sztukaterii, oraz kominek z białego marmuru z XIX w.. W pok. po str. półn. od sieni d. salon, sufit z sztukat. oraz narożny kominek XXw. Oficyna na pl. wydłuż. prostokąta, parterowa z mieszkalnym poddaszem, pośrodku elewacji trójosiowy piętrowy ryzalit. Wnętrze dwutraktowe z poprzecznym korytarzem, w narożu połudn. zach. obszerna kuchnia, w narożu półn. kaplica sklepią kolebkowo z lunetami, polichromowana. pierwotna sien i pokoje podzielone na mniejsze dla potrzeb pensjonariuszy.

14. Kubatura	15. Powierzchnia użytkowa	16. Przeznaczenie pierwotne mieszkalno-reprezentacyjne	17. Użytkowanie obecne Gabinety lekarskie, ambulatoria, sale chorych, kuchnia, tereny re- kreacji, mieszkania pracowników
18. Prace budowlane i konserwatorskie, ich przebieg i dokumentacja 1946: naprawa podłóg, okien, drzwi, instalacji elektr. i wod.-kan. W przyziemiu tarasu widokowego urządzono stołówkę i wykuto okna. Wykarczowano część lasu. 1951: nowa kanalizacja i podłączenie do linii wysokiego napięcia. 1958-65 przebudowy we wnętrzu dużych pomieszczeń na mniejsze. Wbudowanie w poddasze oficyny 13 pokoi dla personelu. Wprowadzenie c.o. w oficynie. 1964 na dachach wymieniono gont na eternit, który w l. 1976-7 wymieniono na blachę. Dobudowa laboratorium. W oranżerii wbudowanie ciemni i na zewnątrz dobudowanie pomieszczeń dla RTG. 1977: zburzenie schodów prowadzących na taras widokowy. 1979 zburzenie tarasu widokowego i rozpoczęcie budowy w jego miejscu nowej stołówki. 1965: budowa leżakowni.		19. Stan zachowania (fundamenty, ściany zewnętrzne, ściany wewnętrzne, sklepienia, stropy, konstrukcje dachowe, pokrycie dachu, wyposażenie i instalacje) Stan techniczny zespołu pałacowego jest dobry. Mimo adaptacji czytelny jest pierwotny układ i przeznaczenie pomieszczeń oraz przeznaczenie poszczególnych budowli. Budowa nowej stołówki zniszczyła d. taras widokowy z paradnymi schodami. Zachowane są elementy zabytkowe z XVIII i XIX w. przeniesione z pałacu w Różance: 1/ cokoły z płaskowcą z żeliwnymi kłódkami, klasycystyczne zastosowane w tarasie przed ryzalitem pałacu. 2/ Cokoły z balustrady i schodów tarasu widokowego, klasycyzujące wyk. z kamieni sztucznego. 3/ Gzyms okapnikowy tarasu przed ryzalitem pałacu. 4/ Schody tarasu przed ryzalitem pałacu i schody w murku okoporwy. 5/ Płyty wierzchnie murku oporowego. 6/ płyty posadzkowe tarasu przed ryzalitem pałacu. 7/ Sadzawka. 8/ Balustrady żeliwne, pseudogotyckie zastosowane w balkonie portyku, balustrady schodów tarasu i balustrady tarasu widokowego. 9/ 12 głowic pilastrów oraz głowica narożna w hollu pałacu. 10/ Kominiek w hollu skomponowany z elementów architektury monumentalnej /prawdopodobnie pilastry narożne/, w nim żeliwna płyta z XVIII w. z herbami Polski i Litwy. 11/ Kominiek z białego marmuru w d. gabinecie Zamoyskiego klasycystyczno-neorenesansowy z około r. 1840. 12/ Tablica wmurowana w ścianie bocznej hollu, poprzednio nad bramą wejściową pałacu w Różance z napisem w j. łacińskim. 14/ Dwa pola witrażowe z XIII w. z sceną Zaśnięcia NMP i Ukamienienia św. Szczepańskiego. 15/ Kropielnica z XVIII w. w kaplicy. 16/ Dzwonek emporowy w kaplicy. 17/ Kopia obrazu Madonny Sykstyńskiej w kaplicy. 18/ Figura Matki Boskiej stojąca w lesie na przeciw pałacu wyk. Hegel. z r. 1858.	
20. Najpilniejsze postulaty konserwatorskie Wykonane adaptacje częściowo zmieniły układ wnętrza i wygląd zewnętrzny zespołu, jednak charakter wędalszym ciągu jest zachowany. Zespół był usytuowany w lesie, szczelnie nim otoczony. Prowadziły do niego dwie drogi: od szosy lubelskiej na fronton południowo-wschodni od strony leśniczówki na okrągłą wieżę z wejściem. Te fragmenty były do oglądania. Kompozycja założenia grupowała się w okół dziedzińca i dziedzińca z otoczeniem jest najważniejszy. Te trzy elementy należy chronić. We wnętrzu wskazane by było przywrócenie d. gabinetu z marmurowym kominkiem. Zaleca się przywrócić schody dawnego tarasu oraz rekonstrukcję studni pośrodku dziedzińca.			

21. Akta archiwalne (rodzaj akt, numer i miejsce przechowywania)

Brak materiałów archiwalnych do budowy zespołu pałacowego

22. Bibliografia

Katalog Zabytków Sztuki w Polsce, t. VIII, wojew. lubelskie, pow. włodawski. Oprac. Ewa Smulikowska, w-wa 1975.

23. Źródła ikonograficzne i fotografie (rodzaj, miejsce przechowywania, sygnatury)

Księga Pamiątkowa Państwowego Sanatorium Przeciwgruźliczego w Adampolu.

Księga Pamiątkowa Kaplicy /w Sanatorium Przeciwgruźliczym w Adampolu/

Jan Zygmunt Krupka dr, dyrektor Sanatorium, zam. w/m.

24. Uwagi różne

25. Wypełnił

mgr Zbigniew Nawrocki
15.XI.1979.

26. Sprawdził

1. Miejscowość

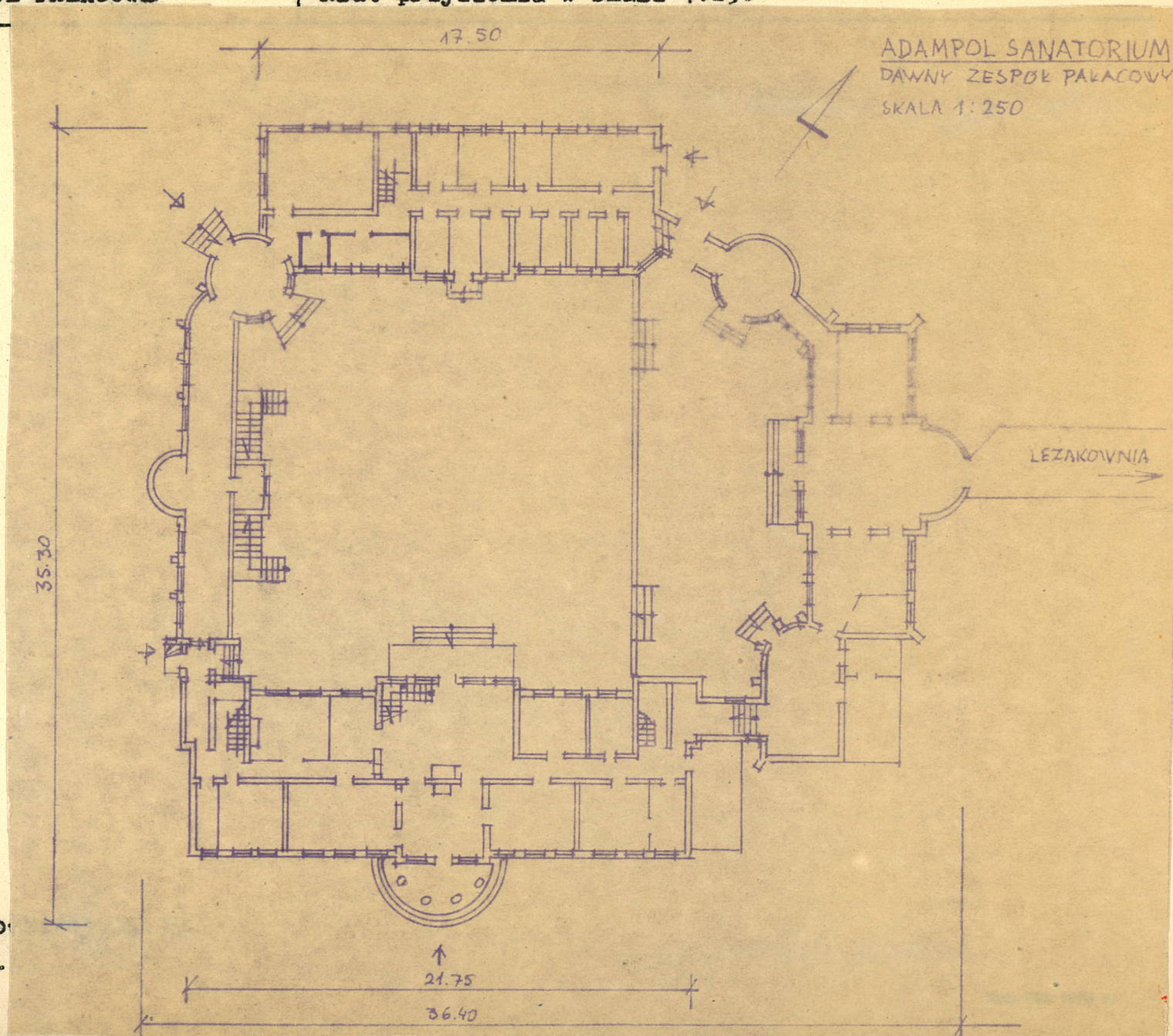
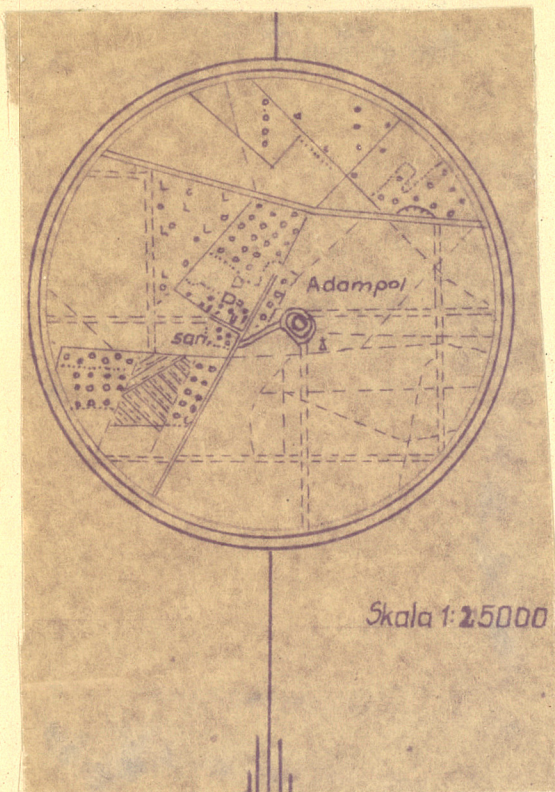
ADAMPOL SANATORIUM

2. Obiekt /nazwa jak w karcie/

ZEPÓŁ PAŁACOWY

3. Zawartość wkładki /nazwa obiektu lub materiału uzupełniającego/

Rzut przyziemia w skali 1:250



Wkładkę założył: mgr mgr Zbigniew Nawroć

Miejsce przechowywania negatywów:

334178