

1. Obiekt KOSCIÓŁ PARAFIALNY P.W.SW.TEODORA

1288/1 w zespole kościelnym

2. Czas powstania

1725

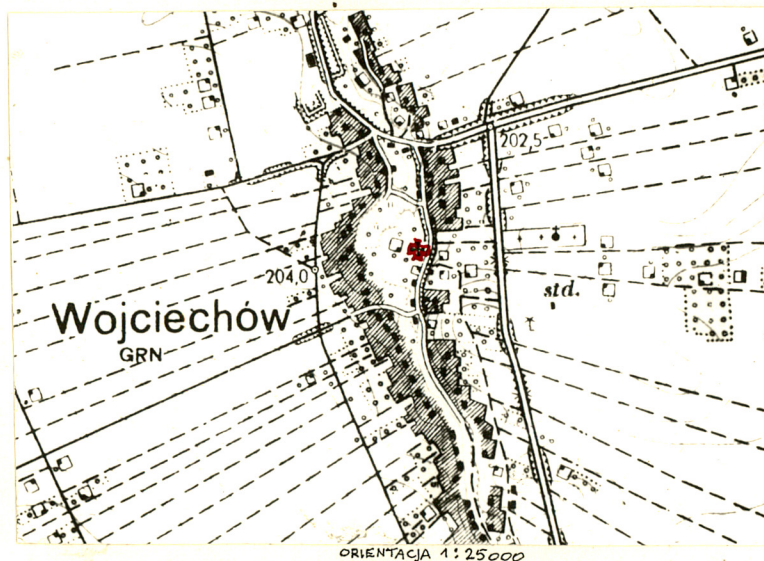
3. Miejscowość

WOJCIECHÓW

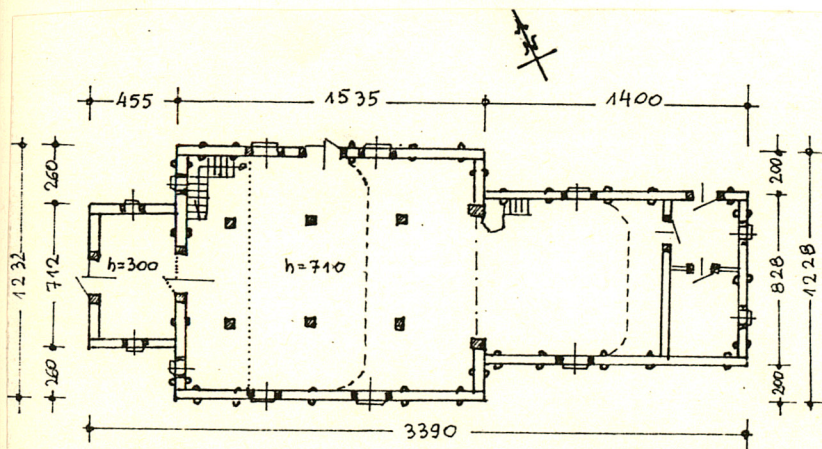
11. Zdjęcia, rzut, przekrój, sytuacja, orientacja



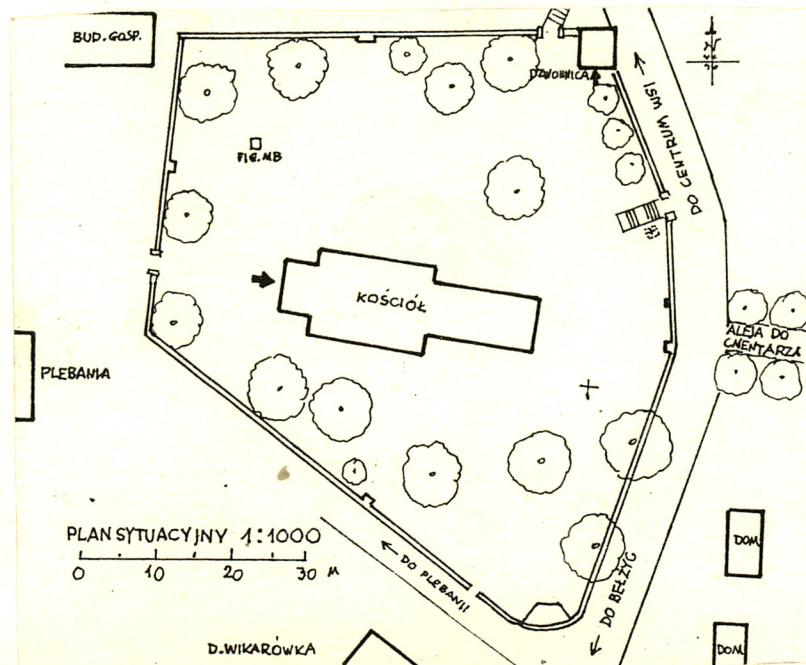
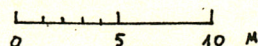
WIDOK OD FRONTU



ORIENTACJA 1:25000



RZUT POZIOMY 1:400



PLAN SYTUACYJNY 1:10000

D. WIKARÓWKA

4. Adres Wojciechów  
p-ta 24-204 Wojciechów Lub.

nr hipoteczny .....

5. Przynależność administracyjna

województwo lubelskie

gmina Wojciechów

pow. LUBLIN

6. Poprzednie nazwy miejscowości

7. Przynależność administracyjna

przed 1 VI 1975

województwo lubelskie

powiat Bełżyce

8. Właściciel i jego adres

Parafia rzym.-kat. Wojciechów  
archidiecezja lubelska  
p-ta 24-204 Wojciechów Lub.

9. Użytkownik i jego adres

J.W.

10. Rejestr zabytków

Nr A/8 data 28.02.1966



Parafia w Wojciechowie wzmiankowana jest w 1328 roku, dawny kościół został zniszczony przez kalwinów w 1560 roku /Stanisław Spinka de Bałuthów/. W 1629 roku Wojciechów włączono do parafii Beżyce.

Obecny kościół fundował Teodor Orzechowski podstoli lubelski i właściciel Wojciechowa w 1725 roku, konsekrował bp Stanisław Rajmund Jezierski oficjał lubelski w 1766 roku.

W k. XIX wieku kościół oszalowano, w 1899 roku gruntownie restaurowano i pomalowano wewnątrz olejno.

Parafię w Wojciechowie wznowiono w 1920 roku.

W 1924 roku dokonano gruntownego remontu kościoła. Dobudowano wówczas z frontu kruchtę, zlikwidowano boczne wejście od strony południowej, zmieniono pokrycie gontowe na blachę.

Roboty wykonywano bez dokumentacji.

Kościół w Wojciechowie należy do typu drewnianych kościołów bezwieżowych powszechnych na Lubelszczyźnie i jest najstarszym istniejącym kościołem drewnianym w obecnym województwie lubelskim.

Sytuacja. Kościół usytuowany jest w połowie długości wsi Wojciechów, w jej części wschodniej, na zadrzewionym cmentarzu kościelnym otoczonym murem ogrodzenia z kapliczkami. Orientowany.

Materiał. Kościół zbudowany jest z drewna modrzewiowego, konstrukcji wieńcowej, posadowiony na podmurówce z kamienia, częściowo od strony południowej z betonu. Ściany oszalowane są z zewnątrz i wewnątrz oraz wzmocnione obustronnymi lisicami. Wnętrze przekryte stropem z głębokimi fasetami, w środkowej części z pozornymi kasetonami. Strop nad nawą i prezbiterium na jednej wysokości, podtrzymywany jest w nawie dwiema parami słupów. Więźba dachowa belkowo-kleszczowa jednowieszakowa ze skrajnymi zastrzałami. Dach pokryty blachą miedzianą. Podłogi dębowe. Schody na chór drewniane, policzkowe, dwubiegowe. Drzwi zewnętrzne klepkowe dwuskrzydłowe, wewnętrzne płycinowe jednoskrzydłowe. Okna ościeżnicowe, wielokwaterowe.

Rzut poziomy tworzą trzy różnej wielkości prostokąty. Od strony zachodniej krótka kruchta, dalej znacznie szersza nawa, za nią węższe i długie prezbiterium z wydzieloną w jego wschodniej części zakrystią. W bocznej ścianie północnej nawy drzwi wejściowe na zewnątrz. Zakrystia przedzielona na przedsionek z drzwiami zewnętrznymi i zakrystią właściwą od strony południowej.

Bryła. Kościół jednokondygnacyjny o zwartej bryle z prostokątnym zamknięciem prezbiterium i ścianach nawy i prezbiterium równej wysokości oraz o połowę niższą kruchtą. Nad kruchtą i nawą dachy dwuspadowe, nad prezbiterium trójpołaciowy. Przy końcu kalenicy dachu nawy ustawiona jest wysoka wieżyczka-sygnaturka o charakterze barokowym.

Elewacje. Ogólną tonację wszystkim elewacjom nadaje szalowanie ścian deskami w układzie pionowym z listwowaniem, rozczłonkowane lisicami. Elewację frontową charakteryzują centralnie usytuowane drzwi główne i symetrycznie rozmieszczone okna chóru i strychu. Elewacje boczne mają nieregularnie ustawione okna, w elewacji północnej nadto drzwi w ścianie nawy i drugie z daszkiem na dwu słupach do zakrystii. W elewacji tylnej umieszczone są dwa małe okna zakrystii ożywiające ścianę.

Wnętrze. Nawa oddzielona jest od prezbiterium belką tęczową z krucyfiksem. Strop jest podparty czterema słupami rozmieszczonymi w przestrzeni nawy. W przedniej części nawy chór muzyczny wsparty na dwóch słupach. Schodki na chór przy ścianie północnej. Przez środek sufitu biegnie pas z pozornymi kasetonami z desek boazerii.

Wyposażenie. Ołtarz główny barokowy z XVIII w., dwa ołtarze boczne rokokowe z 2 poł. XVIII w., organy z 1899 r.

Instalacje. Kościół posiada instalację elektryczną i odgromową.



<p>14. Kubatura</p> <p>2.265 m<sup>3</sup></p>	<p>15. Powierzchnia użytkowa</p> <p>237 m<sup>2</sup></p>	<p>16. Przeznaczenie pierwotne</p> <p>kościół filialny</p>	<p>17. Użytkowanie obecne</p> <p>kościół parafialny</p>
<p>18. Prace budowlane i konserwatorskie, ich przebieg i dokumentacja</p> <p>1945 - zmieniono gontowe pokrycie dachu na blachę,</p> <p>1948 - wykonano polichromię sufitu i faset, malował T. Gałysz,</p> <p>1983 - wykonano nowe podłogi, wymieniono uszkodzoną wieżyczkę-sygnaturkę i pokryto ją blachą miedzianą,</p> <p>1984 - przy ścianie południowej wymieniono podmurówkę z kamienia na betonową, wymieniono dolne bale ścian, wykonano nowe oszalowanie zewnętrzne, wstawiono nowe okna i drzwi,</p> <p>1985 - ułożono nowe podwaliny i podłogę dębową, wykonano nowe stropy i sufity z pozornymi kasetonami, wymieniono zniszczone krokwie, pokryto kościół blachą miedzianą,</p> <p>1986 - oszalowano kościół wewnątrz /oszalowanie "ozdobne" na polichromii z 1948 r./.</p> <p>Roboty wykonywano systemem gospodarczym, odnotowane są w kronice parafialnej prowadzonej od 1945 r.</p> <p>Dokumentacji nie sporządzano.</p>		<p>19. Stan zachowania (fundamenty, ściany zewnętrzne, ściany wewnętrzne, sklepienia, stropy, konstrukcje dachowe, pokrycie dachu, wyposażenie i instalacje)</p> <p>Po dokonanych remontach stan zachowania dobry, nie budzący zastrzeżeń.</p> <p>20. Najpilniejsze postulaty konserwatorskie</p>	



21. Akta archiwalne (rodzaj akt, numer i miejsce przechowywania)

24. Uwagi różne

22. Bibliografia

- Kat. Zab. Szt. w Polsce, t. VIII, z. 1 pow. bełżycki, W-wa 1960, s. 11.  
P. Szafran, Rozwój średniowiecznej sieci parafialnej w Lubelskiem. Lublin 1958, s. 175.  
Ks. St. W. /arszawski/, Krótka wiadomość o kościele w Wociechowie /w: Wisła XVII: 1903, z. 3, s. 388.  
Ks. M. T. Zahajkiewicz, Diecezja lubelska. Informator historyczny i administracyjny. Lublin 1985, s. 118.  
Ks. L. Zalewski, Z epoki renesansu i baroku na Lubelszczyźnie. Lublin 1949, s. 223.

25. Opracował

tekst ..... Jan Górak, 1992 .....  
imię, nazwisko, data, podpis  
plany, rysunki ..... J. W. ....  
imię, nazwisko, data, podpis  
zdjęcia fotogr. .... J. W. ....  
imię, nazwisko, data, podpis  
miejsce przechowywania negatywów ..... PSOZ Oddz. WnJ. w Lublinie .....

KARTA PO WYPEŁNIENIU PODLEGA OCHRONIE NA PODSTAWIE PRZEPISÓW PRAWA AUTORSKIEGO!

26. Adnotacje o inspekcjach, informacje o zmianach (daty, imiona i nazwiska wypełniających)

23. Źródła ikonograficzne i fotograficzne (rodzaj, miejsce przechowywania, sygnatury)

Inwentaryzacje:

ZAP PW, 1926, MT, orient. 1:2000; rzut, 2 przekr., 2 elew. 1:100; det. 1:30, 1:10, 1:3.

IS PAN, 1946, nr inw. 226/J. Dąbrowski, M. Rudzińska, W. Zamecznik/, syt. 1:400; 2 elew., rzut, 3 przekr. 1:50.

Fotografie:

Tyg. Ilustr. 1869 /2/ 16, rys. Zieliński, Wisła VII: 1903, s. 3, s. 388

27. Załączniki      wkładka nr 1



1. Miejscowość

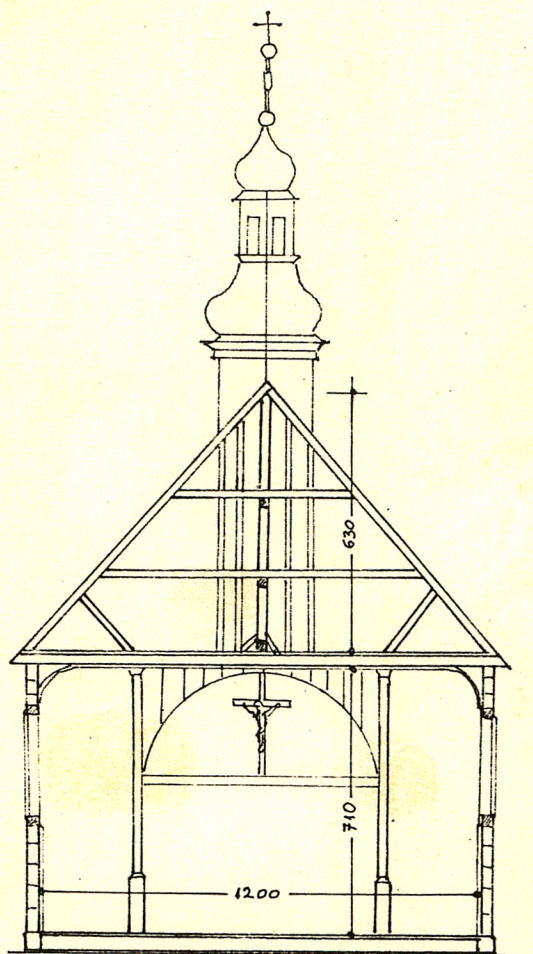
WOJCIECHÓW

2. Obiekt (nazwa jak w karcie)

KOŚCIOŁ PARAFIALNY  
w zespole kościelnym

3. Zawartość wkładki (nazwa obiektu lub materiału uzupełniającego)

1 rys.przekr.poprz.; 10 fotografii



PRZĘKÓJ POPRZ.NAWY 1:200 0 1 2 3 4 5 M



WIDOK OD PN.-ZACH.



WIDOK OD PN.



WIDOK OD PD.



WIDOK OD PN.-WSCH.

Wkładkę założył: Jan Górak, 1992  
(imię, nazwisko, data)

Miejsce przechowywania negatywów: PSOZ Oddz.Woj.w Lublinie

Z-d Poligr. Jan Jasiński W-wa, ul. Wolna 13, tel. 12-43-83

Wzór ODZ 1978 r.





WNĘTRZE. WIDOK NA PREZBITERIUM



WNĘTRZE. WIDOK NA CHÓR.



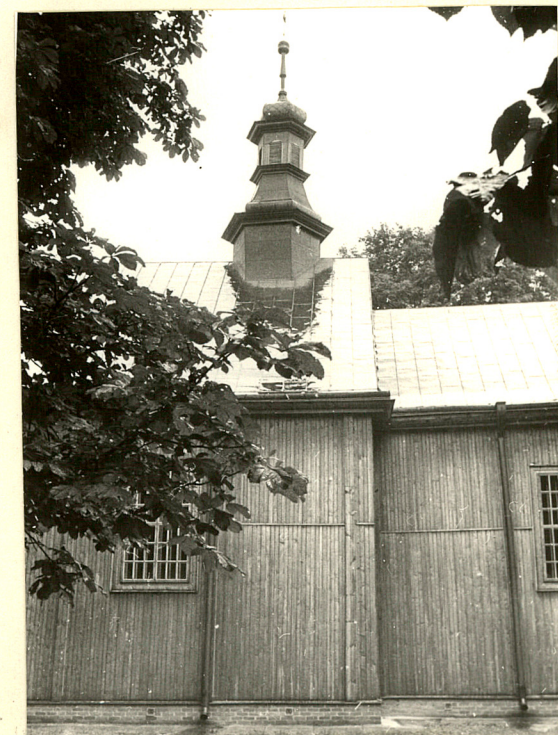
OLTARZ GŁÓWNY



OLTARZ BOCZNY LEWY



OLTARZ BOCZNY PRAWY



FRAGMENT ELEWACJI PD.