

1. Obiekt

PLEBANAIA

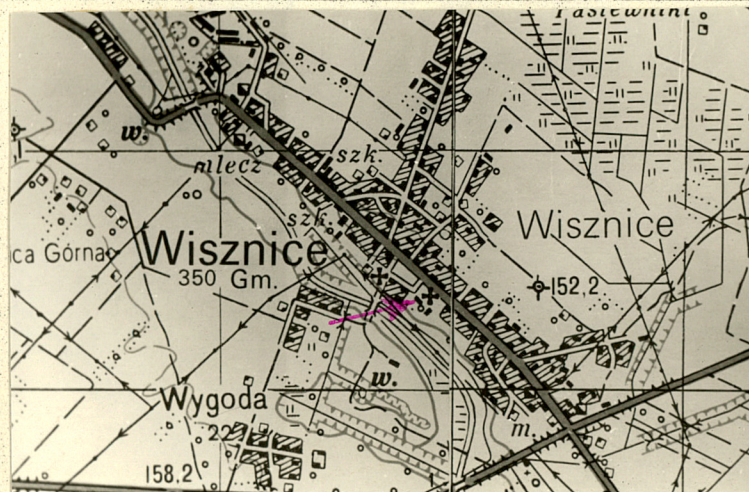
125212

2. Czas powstania

ok. 1863 - 1873 r.

3. Miejscowość

- W I S Z N I C E



4. Adres Wisznice 1
p-ta 22-200 Wisznice
nr hipoteczny

5. Przynależność administracyjna
województwo **białskopodlaskie**

gmina Wisznice pow. BIATA PODL

6. Poprzednie nazwy miejscowości

nie ma

7. Przynależność administracyjna
przed 1 VI 1975

województwo lubelskie

powiat Włodawa

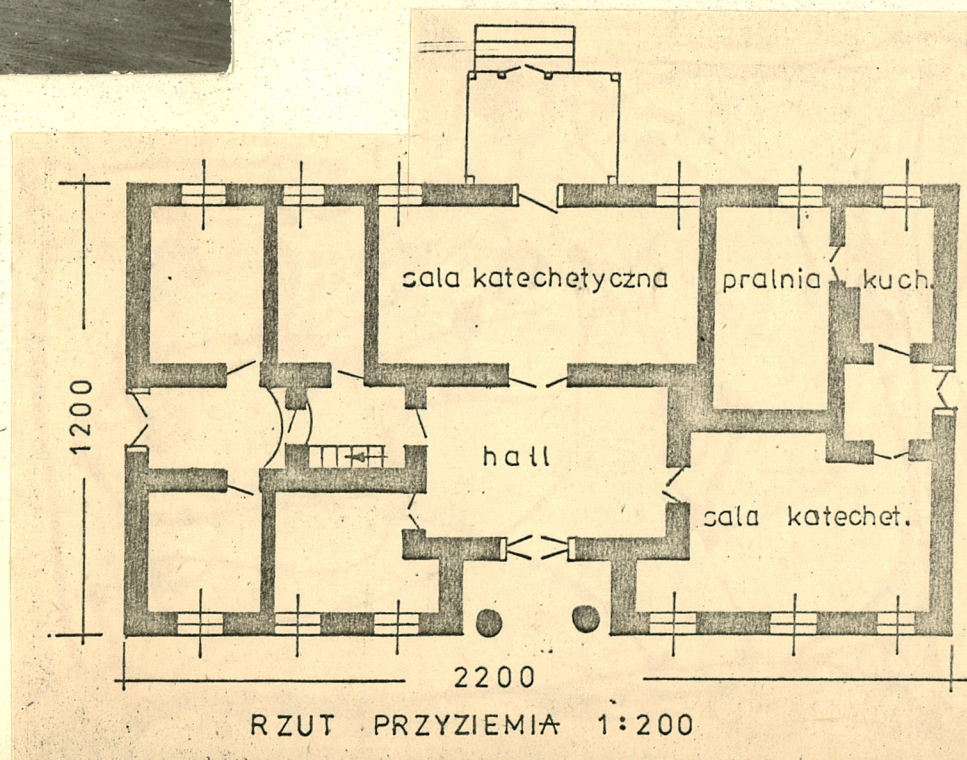
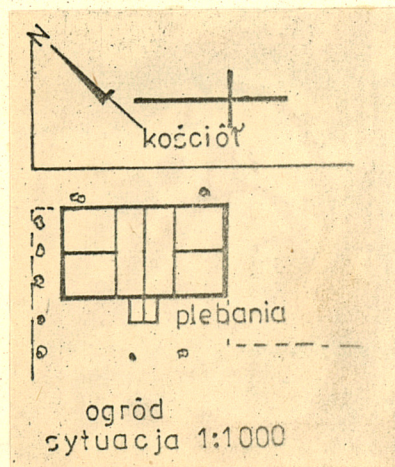
8. Właściciel i jego adres
Parafia Rzymskokatolicka w
Wisznicach
Diecezja Podlańska

9. Użytkownik i jego adres

j.w.

10. Rejestr zabytków

Nr A-274 data 22.05.1998



12. Autorzy, historia obiektu, określenia stylu.

Plebania wzniesiona - jak wynika z akt archiwalnych oraz z informacji zawartych w Katalogu Zabytków Sztuki - w latach 1863-1873.

Znane mi dokumenty nie precyzują daty budowy.

Pięterko i weranda późniejsze. Kilkakrotnie przerabiano wnętrze. 1906 r.

Po 1960 r. założono instalację centralnego ogrzewania i instalację wodno-kanalizacyjną.

Późnoklasycystyczna.

13. Opis (sytuacja, materiał i konstrukcja, rzut, bryła, elewacje, dach, wnętrze, wyposażenie, instalacje)

Działka budowlana położona w śródmieściu: północno-zachodnim narożnikiem dotyka rynku /jest to część pierwotnego uposażenia probostwa/. Budynek usytuowany na obszernej placu, frontem skierowany na zachód. Elewacja tylna otoczona dużym ogrodem owocowym dochodzącym do doliny Zielawy.

Budowla parterowa, w części podpiwniczona. Założona na rzucie prostokąta, z dwukolumnowym wgłębnym portykiem od frontu oraz dwukondygnacyjną werandą od tyłu. Na ośi poprzecznej nadbudowane wąskie pięterko o kalenicy skrzyżowanej z kalenicą dachu przykrywającego parter. Wnętrze dwutraktowe, w częściach przy ścianach szczytowych trakty przedzielone korytarzami. Nad portykiem nadwieszony balkon.

Ściany i kolumny ceglane, posadowione na podmurówce z cegły i kamienia polnego. Grubość ścian 60 cm, średnica kolumn około 50 cm. Weranda drewniana, konstrukcji ryglowej, posadowiona na wysokiej betonowej ławie /od strony ogrodu obniżenie terenu/. Pięterko drewniane konstrukcji wieńcowej.

Ceglany mur tynkowany. Podmurówka wysunięta kilka centymetrów przed lico ścian tworzy rodzaj cokołu opasującego dołem zrąb. Tynk malowany farbą emulsyjną na kolor szary. Gzyms wieńczący profilowany, przykryty blachą ocynkowaną - kontrastuje bielą z szarą barwą ścian. Drzwi dwuskrzydłowe, od frontu dwuskrzydłowe dubeltowe, płycinowe. Okna dwuskrzydłowe, sześciopole. Ściany werandy szalowane na przemian poziomo i pionowo, przeszklone na pierwszej i drugiej kondygnacji. Ostatki w balach zrąbu pięterka ścięte, a naroża zabezpieczone ozdobnym szalunkiem.

Dachy przykrywające parter, pięterko i werandę dwuspadowe, pobite blachą. Dach piętra jest skrzyżowany z dachem przykrywającym parter i nieco go przewyższa. Szczyty dachu przykrywającego parter szalowane w formę rombu z parą sześciopolewych okien. Wiatrownice ozdobnie wycięte, nad szczytami pazdury. Szczycik werandy oblistwowany w formę promieni słonecznych. Więźba dachowa konstrukcji stolcowej. Wejście na piętro i poddasze po drewnianych schodach z korytarza.

Ściany od wewnątrz tynkowane i malowane. Podłogi z sosnowych desek. Drzwi płycinowe. Trzony kuchenne kaflowe. Komin ceglany, arkadowy. W części piwnicy i parteru kotłownia. Na pięterku kapliczka - w budynku mieszkają siostry zakonne.

14. Kubatura	15. Powierzchnia użytkowa	16. Przeznaczenie pierwotne	17. Użytkowanie obecne
ok. 1100 m ³	528 m ²	mieszkalne	mieszkalne
18. Prace budowlane i konserwatorskie, ich przebieg i dokumentacja		19. Stan zachowania (fundamenty, ściany zewnętrzne, ściany wewnętrzne, sklepienia, stropy, konstrukcje dachowe, pokrycie dachu, wyposażenie i instalacje)	
		<p>Stan zachowania dobry. Budynek posiada instalację elektryczną, wodno - kanalizacyjną i ogrzewczą.</p>	
		20. Najpilniejsze postulaty konserwatorskie	

21. Akta archiwalne (rodzaj akt, numer i miejsce przechowywania)

WAPL, sygn. 291, zespół RGS. Teczka z luźnym zbiorem dokumentów.

22. Bibliografia

Katalog Zabytków Sztuki, T.VIII, Z. 18, s. 51;
Zabytki Architektury i Budownictwa w Polsce, woj.
lubelskie, s. 78.

23. Źródła ikonograficzne i fotografie (rodzaj, miejsce przechowywania, sygnatury)

Neg. w posiadaniu BDZ w Białej Podlaskiej.

24. Uwagi różne

25. Opracował:

tekst Bronisław Seniuk 1987 r.

plany, rysunki Bronisław Seniuk 1987 r.

zdjęcia fotogr. Bronisław Seniuk 1987 r.

Miejsce przechowywania negatywów BDZ w Białej Podlaskiej

Karta po wypełnieniu podlega ochronie na podstawie przepisów
prawa autorskiego.

26. Adnotacje o inspekcjach, informacje o zmianach itp. (daty,
nazwiska wypełniających).

27. Załączniki

Wkładka nr 1

1. Miejscowość Wisznice	2. Obiekt (nazwa jak w karcie) Plebania	3. Zawartość wkładki (nazwa obiektu lub materiału uzupełniającego)
		1

Widok od płn.-wsch.



Fragment frontu

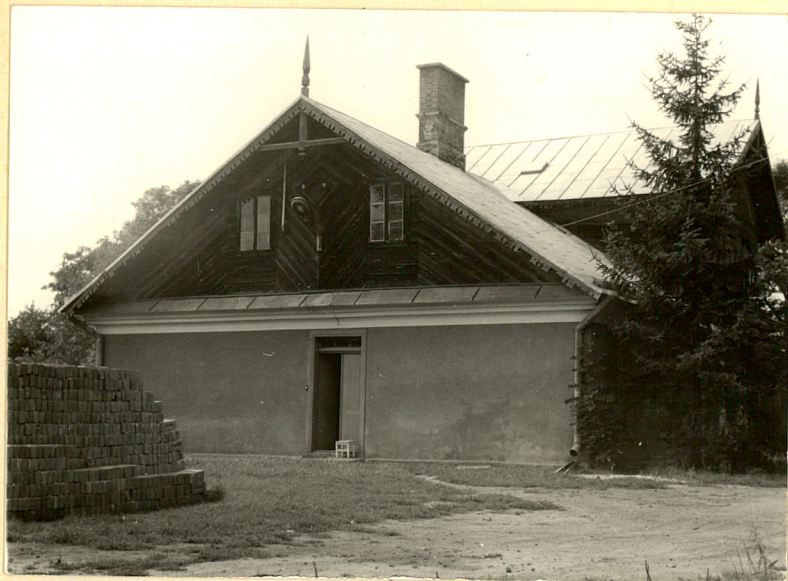


Wkładkę założył: Bronisław Seniuk 1987 r.

(imie, nazwisko, data)

Miejsce przechowywania negatywów: BDZ w Białej Podlaskiej

Widok od wsch.



Widok od ogródka

