

1. Obiekt

1251/2

SPICHLERZ, w zespole dworskim

2. Czas powstania
pocz. XX w.

3. Miejscowość

POLUBICZE DWORSKIE

4. Adres Polubicze Dworskie nr 4

nr hipoteczny

5. Przynależność administracyjna

województwo białkopodlaskie

gmina Wisznice
pow. Białka Podl.

6. Poprzednie nazwy miejscowości

7. Przynależność administracyjna 1.IV.1975 r.

województwo lubelskie

powiat Włodawa

8. Właściciel i jego adres

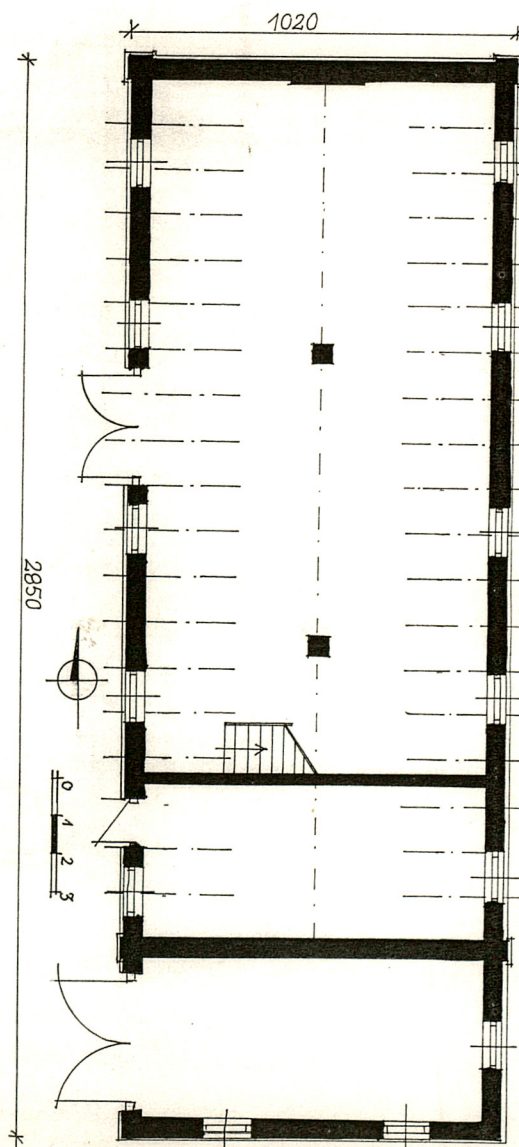
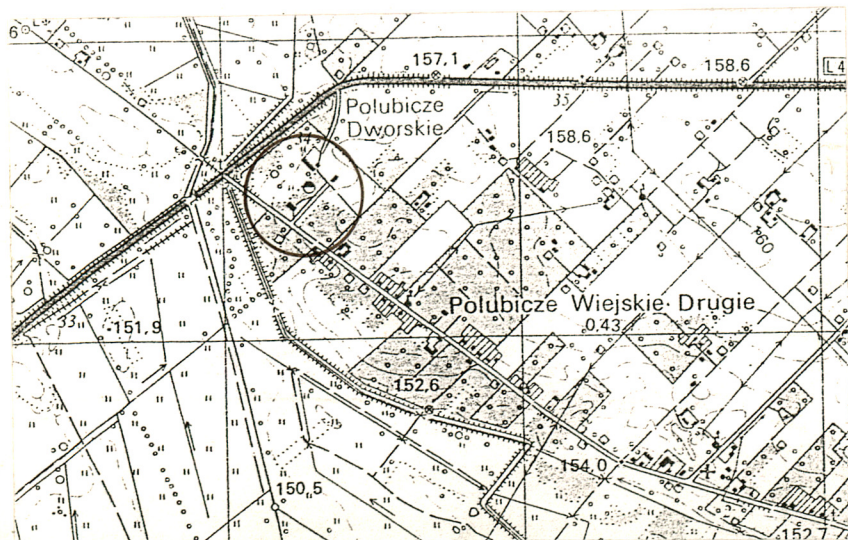
RSP Polubicze Dworskie

9. Użytkownik i jego adres

nieużytkowany

10. Rejestr zabytków

Nr A. 140 data 31.12.1983



12. Autorzy, historia obiektu, określenie stylu.

Wybudowany na pocz. XX wieku,
dla Zdzisława Dmochowskiego.

Bez cech stylowych.

13. Opis (sytuacja, materiał i konstrukcja, rzut, bryła, elewacje, wnętrze wyposażenie instalacje)

- SYTUACJA:

Zespół dworsko-parkowy położony jest na pn-zach.od wsi Połubicze Dworski. Od pd. ogranicza go wieś, od wsch. grunty orne, od pn. szosa Radzyń Podl. Sławatycze. Założenie można podzielić na część gospodarczą i reprezentacyjną. Przez środek założenia w kierunku z pd.-na pn. przebiega aleja pozostawiając po str. wsch. sad, zach. park, pn. część gospodarczą. Na granicy parku z folwarkiem zachowały się budynki gospodarcze obora, parnik, spichlerz, piwnice. Dwór w pd. części parku przy drodze od strony wsi. Spichlerz po wsch. stronie wewnętrznej drogi, w części folwarcznej, zwrócony frontem na zach.ku oborze. Za nim piwnice.

- MATERIAŁ I KONSTRUKCJA:

Murowany z czerwonej cegły, od wewnątrz tynkowany. Posadzki betonowe. Strop drewniany, belkowy na wzdłużnym podciągu podpartym dwoma słupami. Pułap deskowy. Wieżba dachowa drewniana, krokwiowo-stolcowa. Dach kryty eternitem. Stolarka okienna i drzwiowa drewniana, futrynowa. Okna jednoskrzydłowe, trójdzielnne. Drzwi drewniane deskowe i oklepkowane w jodełkę. Schody na użytkowe poddasze jednobiegowe drewniane.

- RZUT:

Na planie wydłużonego prostokąta, jednotraktowy, trójpomieszczeniowy. Dominuje pomieszczenie główne, część zach. złożona z wąskich magazynków.

- BRYŁA:

Niepodpiwniczona, parterowa, prostopadłościenna, zwarta, nakryta dwuspadowym dachem.

- ELEWACJE:

Na niewielkim cokole, z prostym gzymsem, rozczłonkowane prostokątnymi otworami okiennymi i drzwiowymi, bez opasek. Elewacja frontowa (pn.-wsch) ośmioosiowa. Na osiach kolejno od pn. dwa okna, drzwi, dwa okna, drzwi, okno oraz drzwi w dobudówce. Elewacja tylna pięcioosiowa, okna rozmieszczone regularnie. Elewacja szczytowa pn. bez podziałów, szczytowa pd. dwuokienna, słupy dawne ceglane, ściany między nimi tynkowane.

- WNETRZE:

Pomieszczenia dostępne wyłącznie od frontu, brak między nimi komunikacji. Nakryte belkowymi nagimi stropami, doświetlone. Pomieszczenie główne (magazynowe) ze słupami podciągów i schodami przy pd. ścianie działowej. Strych użytkowy jedno-przestrzenny, z odkrytą wieżbą dachową.

- INSTALACJE:

Elektryczna

| | | | |
|---|---|---|--|
| <p>14. Kubatura</p> <p style="text-align: right;">3</p> <p>ok. 1120 m</p> | <p>15. Powierzchnia użytkowa</p> <p style="text-align: right;">2</p> <p>282 m</p> | <p>16. Przeznaczenie pierwotne</p> <p style="text-align: center;">spichlerz</p> | <p>17. Użytkowanie obecne</p> <p style="text-align: center;">spichlerz</p> |
| <p>18. Prace budowlane i konserwatorskie, ich przebieg i dokumentacja</p> <p>Przebudowa z lat - 70-tych zlikwidowała wiatę pd. zamieniając ją na dobudowany warsztat.</p> | | <p>19. Stan zachowania (fundamenty, ściany zewnętrzne, ściany wewnętrzne, sklepienia, stropy konstrukcje dachowe, pokrycie dachu, wyposażenie i instalacje)</p> <p>Ściany - lekko zawilgocone Posadzki - dość dobre Stropy - dobre Wieżba dachowa - dość dobra Pokrycie dachu - dobre Stolarka - dobra</p> <p>20. Najpilniejsze postulaty konserwatorskie</p> <p>Brak.</p> | |

21. Akta archiwalne (rodzaj akt. numer i miejsce przechowywania)

24. Uwagi różne

25. Opracował

tekst mgr Stanisław Fiedorczuk 1995 r.

imię, nazwisko, data, podpis

plany, rysunki mgr Stanisław Fiedorczuk 1995 r.

imię, nazwisko, data, podpis

zdjęcia, fotogr. mgr Stanisław Fiedorczuk 1995 r.

imię, nazwisko, data, podpis

miejsca przechowywania negatywów PSOZ O/Biała Podlaska

Karta po wypełnieniu podlega ochronie na podstawie przepisu prawa autorskiego

22. Bibliografia

26. Adnotacje o inspekcjach, informacje o zmianach (daty, imiona i nazwiska wypełniających)

23. Źródła ikonograficzne i fotografia (rodzaj, miejsca przechowywania, sygnatury)

27. Załączniki

Wkładka

1. Miejscowość
POLUBICZE DWORSKIE

2. Obiekt (nazwa jak w karcie)
Spichlerz, w zespole
dworskim

3. Zawartość wkładki (nazwa obiektu lub materiału uzupełniającego)
fotografie, plany



