

1. Obiekt

1251/1 DWÓR, w zespole dworskim

2. Czas powstania

pocz. XX w.  
ok. 1925 r.

3. Miejscowość

POLUBICZE DWORSKIE

4. Adres

Polubicze Dworskie nr 4

nr hipoteczny .....

5. Przynależność administracyjna

województwo białkopodlaskie

gmina Wisznice  
pow. Białopodl.

6. Poprzednie nazwy miejscowości

7. Przynależność administracyjna 1.IV.1975 r.

województwo lubelskie

powiat Włodawa

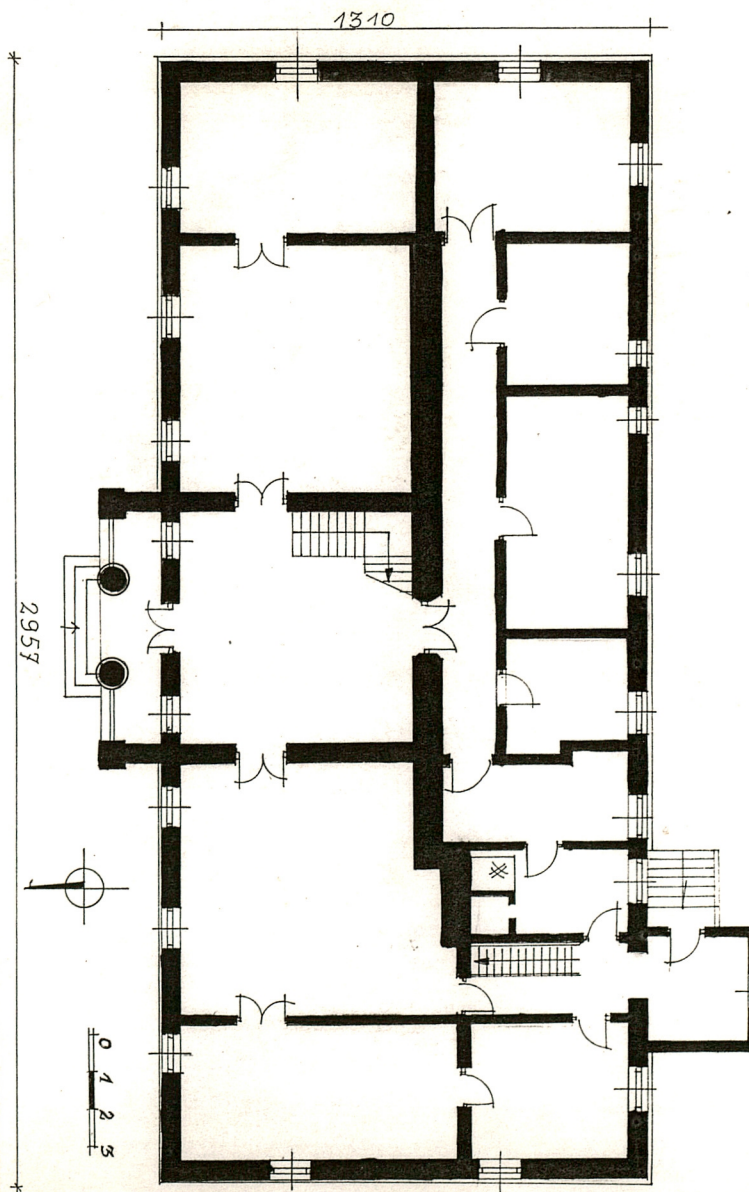
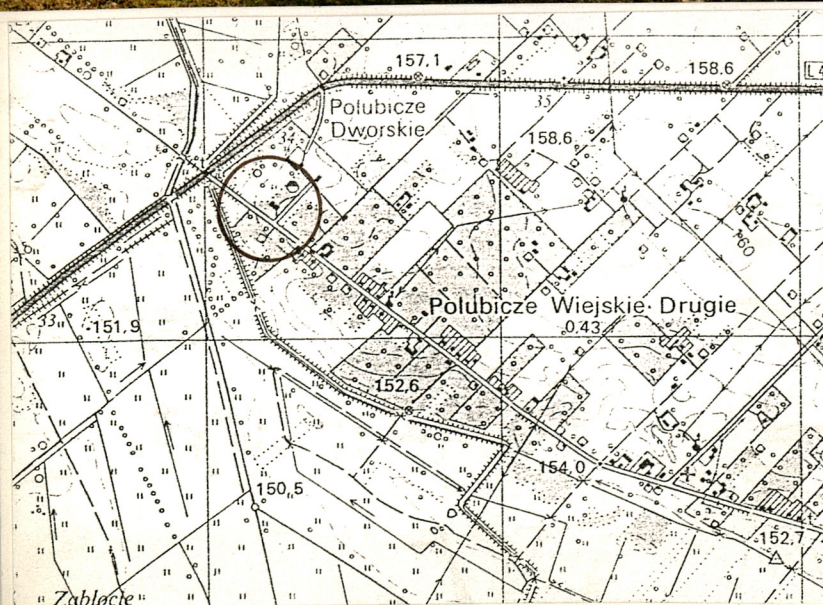
8. Właściciel i jego adres

RSP Polubicze Dworskie

9. Użytkownik i jego adres

10. Rejestr zabytków

Nr. A-140 data 31.12.1983





12. Autorzy, historia obiektu, określenie stylu.

Wybudowany na pocz. XX w. dla Zdzisława Dmochowskiego w czasie I-ej wojny światowej zniszczony. Po wojnie odbudowany i rozbudowany.

Neoklasycystyczny

13. Opis (sytuacja, materiał i konstrukcja, rzut, bryła, elewacje, wnętrze wyposażenie instalacje)

- SYTUACJA:

Zespół dworsko-parkowy położony jest na pn-zach. od wsi Połubicze Dworski. Od pd. ogranicza go wieś, od wsch. grunty orne, od pn. szosa Radzyń Podl. Sławatycze. Założenie można podzielić na część gospodarczą i reprezentacyjną. Przez środek założenia w kierunku z pd.-na pn. przebiega aleja pozostawiając po str. wsch. sad, zach. park, pn. część gospodarczą. Na granicy parku z folwarkiem zachowały się budynki gospodarcze obora, parnik, spichlerz, piwnice. Dwór w pd. części parku przy drodze od strony wsi. Zwrócony frontem na pd., ku wsi do której ustawiony kalenicowo. Za nim rozległy salon ogrodowy.

- MATERIAŁ I KONSTRUKCJA:

Murowany z cegły na zaprawie wapiennej, obustronnie tynkowany. Posadzka cementowa. Podłogi drewniane, deskowe na lagerach. Parkiety. Stropy drewniane, belkowe, z tynkowaną podsiębitką. Wieża dachowa drewniana krokwiowo-stolcowa. Dach kryty blachą ocynkowaną. Stolarka okienna i drzwiowa drewniana, futrynowa. Okna w większości dwuskrzydłowe, sześciopolowe. Drzwi zewnętrzne filongowe (płyacinowe), część przeszklona. Trzony kominowe ceglano, słupowe wprowadzone w ścianę. Kuchnie z kapami, jedna z piecem chlebowym. Piece grzewcze z białych kafli. Schody zewnętrzne ceglano-betonowe, wewnętrzne drewniane, główne zabiegowe, boczne jednobiegowe z poręczami.

- RZUT:

Na planie wydłużonego prostokąta, dwutraktowy, w części wsch. z korytarzem na środku, pięciodziałowy, czternastopomieszczeniowy. Od ogrodu, na osi portyk kolumnowy, od tyłu przy zach. narożniku prostokątna mała dobudówka. W trakcie ogrodowym (pd.) na osi obszerny holl, po jego obu stronach po dwa pokoje. W trakcie tylnym odpowiednio do pokoi frontowych: pokój, wąska sien i kuchnia, dwa pokoje przy czym od drugiego zaczyna się wewnętrzny korytarz, dwa pokoje, duży szczytowy pokój.

- BRYŁA:

Częściowo podpiwniczona (działy zach.), parterowa, prostopadłościenna, nakryta dwuspadowym dachem. Od tyłu dobudówka nieco niższa, kryje ją dach pulpitowy a poprzedzają schody. Od frontu na osi filarowo-kolumnowy portyk, kryje go niezależny dach dwuspadowy, prostopadły do głównego.

- ELEWACJE:

Otynkowane, na cokole, zwieńczone profilowanym gzymsem, rozczłonkowane prostokątnymi otworami okiennymi i drzwiowymi. Elewacja ogrodowa dziewięcioosiowa, z portykiem na środku. Po bokach portyku okna. Portyk trójosiowy, w tzw. wielkim porządku, po bokach filary, między nimi para tokańskich kolumn. Belkowanie portyku wąskie, bez architrawu. Trójkątny szczyt stosunkowo płaski, ogzysowany. Filary boczne przenikają bezpośrednio w ściany. Pod portykiem w parterze, na środku dwuskrzydłowe drzwi po bokach okna, na użytkowym poddaszu analogiczny układ otworów. Elewacja tylna (pd.) dziewięcioosiowa, przy szczycie zach. dobudówka z drzwiami od wsch., na pozostałych osiach okna. Elewacje szczytowe analogicznie opracowane dwuokienne, z oknem na osi w szczycie.

- WNETRZE:

Pomieszczenia pozbawione cech je wyróżniających. We wszystkich tynkowane ściany i stropy, drewniane podłogi. c.d. opisu na wkładce nr 1.

<p>14. Kubatura</p> <p>ok. 1490 m<sup>3</sup></p>	<p>15. Powierzchnia użytkowa</p> <p>299 m<sup>2</sup></p>	<p>16. Przeznaczenie pierwotne</p> <p>dwór</p>	<p>17. Użytkowanie obecne</p> <p>biura, mieszkania</p>
<p>18. Prace budowlane i konserwatorskie, ich przebieg i dokumentacja</p> <p>Brak danych.</p>		<p>19. Stan zachowania (fundamenty, ściany zewnętrzne, ściany wewnętrzne, sklepienia, stropy konstrukcje dachowe, pokrycie dachu, wyposażenie i instalacje)</p> <p>Mury - zawilgocone, zagrzybione, odpadające tynki  Podłogi - wyeksploatowane  Stropy - dobre  Wieżba dachowa - dość dobra  Stolarka - wyeksploatowana</p> <p>20. Najpilniejsze postulaty konserwatorskie</p> <p>Zabezpieczenie obiektu</p>	



21. Akta archiwalne (rodzaj akt. numer i miejsce przechowywania)

24. Uwagi różne

25. Opracował

tekst mgr Stanisław Fiedorczuk 1995 r.  
imię, nazwisko, data, podpis

plany, rysunki mgr Stanisław Fiedorczuk 1995 r.  
imię, nazwisko, data, podpis

zdjęcia, fotogr. mgr Stanisław Fiedorczuk 1995 r.  
imię, nazwisko, data, podpis

miejsca przechowywania negatywów PSOZ O/Biała Podlaska

Karta po wypełnieniu podlega ochronie na podstawie przepisu prawa autorskiego

22. Bibliografia

- Zabytki architektury i budownictwa w Polsce, woj. bialsko-  
podlaskie, ODZ W-wa 1984 r., s-192

26. Adnotacje o inspekcjach, informacje o zmianach (daty, imiona i nazwiska wypełniających)

23. Źródła ikonograficzne i fotografia (rodzaj, miejsca przechowywania, sygnatury)

27. Załączniki

Wkładka



1. Miejscowość	2. Obiekt (nazwa jak w karcie)	3. Zawartość wkładki (nazwa obiektu lub materiału uzupełniającego)
POLUBICZE DWORSKIE	Dwór	opis, fotografie, plany

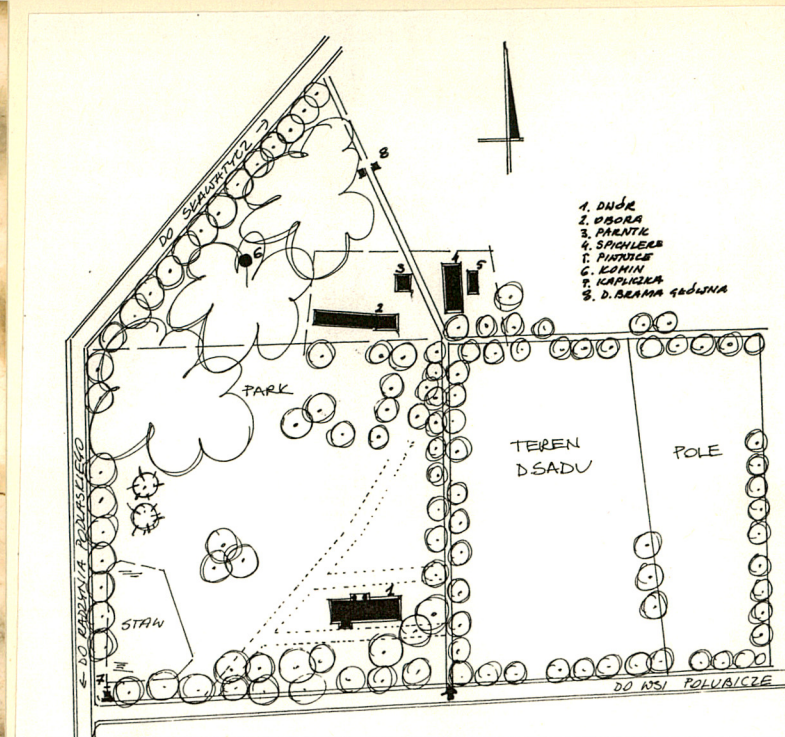
c.d. opisu:

Komunikacja z zewnątrz do holu (od pd.) i do sieni (od pn.) Komunikacja wewnątrz w układzie traktowym i działowym. W części wsch.korytarz (wąski) łączący przylegające do niego pomieszczenia, ciemny. Pozostałe pomieszczenia doświetlone. W kuchni główna piec z kapą i tradycyjnym piecem chlebowym. W rzucie wyróżniają się swoją wielkością i regularnością pomieszczenia traktu ogrodowego i pokój wsch. w trakcie tylnym. Wejście na strych z sieni tylnej. Na strychu w szerokości portyku dwa pokoje.

INSTALACJE: elektryczna, kominowa









1. Miejscowość

POLUBICZE DWORSKIE

2. Obiekt (nazwa jak w karcie)

Dwór w zespole  
dworsko-parkowym

3. Zawartość wkładki (nazwa obiektu lub materiału uzupełniającego)

fotografie, plany

