

1. Obiekt

PAŁAC, OB. SZKOŁA PODSTAWOWA

1230/1

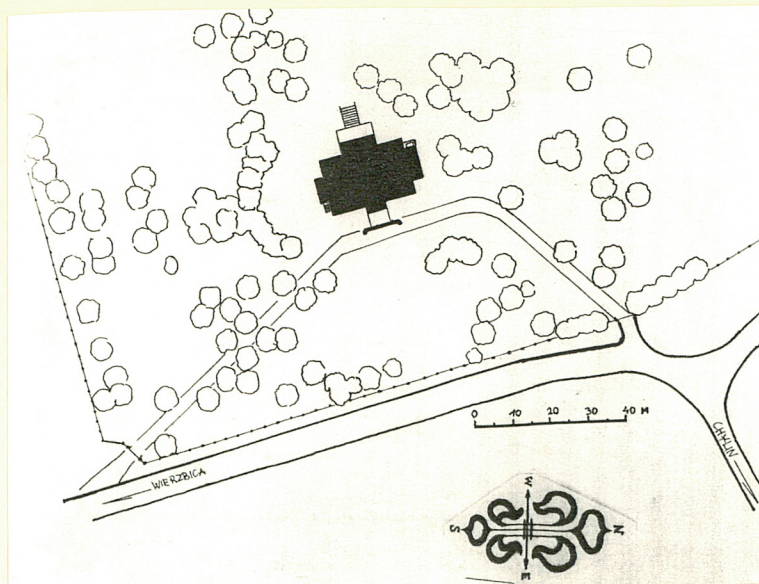
2. Czas powstania

1904 r.

3. Miejscowość

CHYLIN

11. Zdjęcia, rzut, przekrój, sytuacja, orientacja



4. Adres

Chylin, 22-150 Wierzbica

nr hipoteczny

5. Przynależność administracyjna

województwo CHEŁM

gmina WIERZBICA

pow. CHEŁM

6. Poprzednie nazwy miejscowości

7. Przynależność administracyjna

1 VI 1975

województwo LUBLIN

powiat CHEŁM

8. Właściciel i jego adres

Urząd Gminy, 22-150 Wierzbica

9. Użytkownik i jego adres

Szkoła Podstawowa w Chylinie  
22-150 Wierzbica

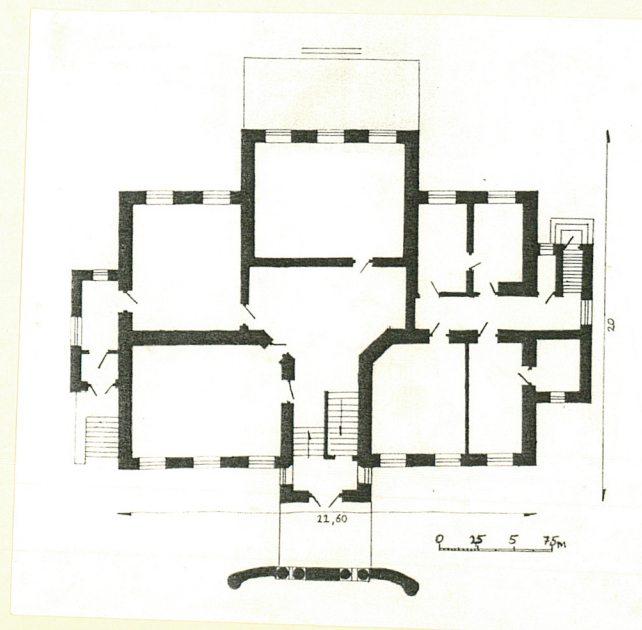
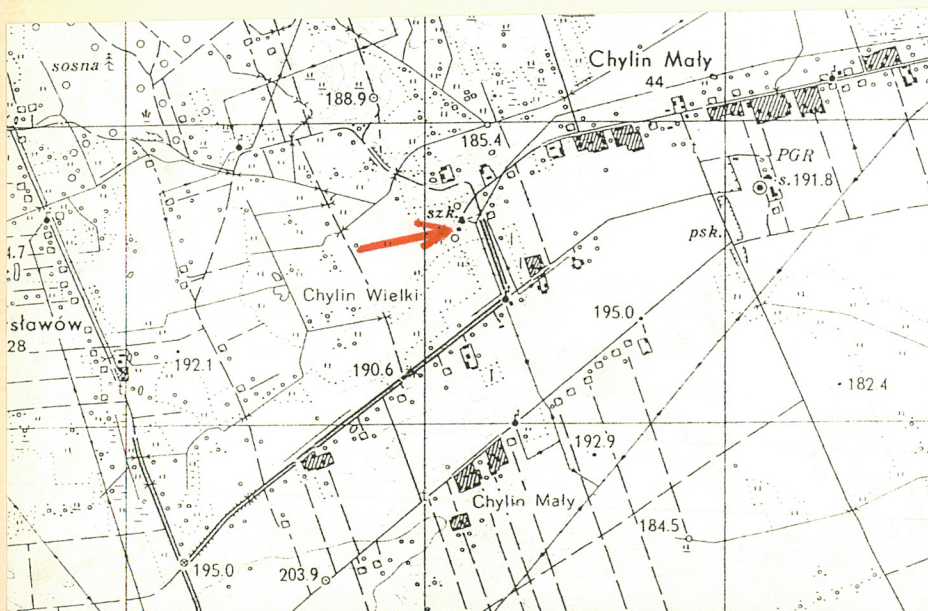
10. Rejestr zabytków

A 110/16

26 02 1982

Nr

data





12. Autorzy, historia obiektu, określenie stylu

- XVII w. - pierwsza wzmianka o wsi  
 1688 r. - testamentowy opis majątku chylińskiego sporządzony przez Mikołaja Czarnowskiego, właściciela Chylina  
 1764 r. - wzmianka o "ogrodzie włoskim" Kajetana Dłużewskiego, kolejnego właściciela majątku  
 XIX w. - utrzymywanie się bez zniekształceń niektórych fragmentów parku  
 1882 r. - zakupienie części majątku chylińskiego przez Józefę Olędzką  
 1904 r. - budowa pałacu wg. projektu Jana Heuricha młodszego, sumptem Ludwika i Józefy Olędzkich. J. Heurich, absolwent Akademii Petersburskiej, autor min. realizacji pałaców w Chyżowicach i Dłużewie, hotelu w Solcu, budynku Banku Towarzystw Spółdzielczych /dom Pod Orłami/ w Warszawie  
 1932 r. - usunięcie usterek i zniszczeń: wzmocnienie fundamentów, poprawienie izolacji poziomej, odremontowanie tarasów i balkonów, usunięcie balustrady betonowej ustawionej wzdłuż okapu, remont więźby dachowej i blaszanego poszycia dachowego, remont przewodów kominowych  
 1937 r. - wykupienie pałacu i parku przez Urząd Gminy w Olchowcu i utworzenie szkoły powszechnej  
 1939-1944 - zajęcie majątku przez kolonistów niemieckich

13. Opis (sytuacja, materiał i konstrukcja, rzut, bryła, elewacje, wnętrze, wyposażenie, instalacje)

Sytuacja. Pałac położony jest w środkowej części parku /pow. 3,5 ha./, który w panoramie wiejskiej zabudowy Chylina, jest jedynym i wyraźnie wyróżniającym się elementem krajobrazu. Do obiektu prowadzi szosa z ośrodka gminnego Wierzbicy, oddalonej o ok. 3 km. od Chylina do luźnej zabudowy wsi Chylin Mały, za którą, na nieznacznym spadku terenu ku rzece Lepietucha, położony jest park z pałacem.

Materiał i technika. Wzniesiony z cegły, otynkowany. Cokoł wykonany z mocnej żelaznej betonu, mury ceglano-wapienne, dekoracja architektoniczna i roślinna tympanonu z żelaznej betonu. Stropy ogniotrwałe /grubość 32 cm./, płaskie. W piwnicach dwa pomieszczenia w części pld. przesklepione odcinkowo. Schody betonowe, pokryte warstwą lastrykową, podłogi deskowe, w niektórych pomieszczeniach - parkiet.

Więźba dachowa wykonana z drewna sosnowego, tartego, storczykowa, wzmocniona płatwiami kalenicową, opartą na trzech słupach ujętych kleszczami. Krokwie zwińdłowane, wspierają się na płatwiach pośrednich i okapowych, które są osadzone na słupach z mieczami stojących na ścianie kolankowej. Więźby dachowe nad ryzalitem krókwio-płatwiowe, również oparte na płatwiach okapowych, wspartych na słupach osadzonych w ścianie kolankowej.

Okna skrzynkowe, ośmiokwaterowe. Drzwi zewnętrzne, główne - dwuskrzydłowe, płycinowe z naswietleniem, drzwi prowadzące na taras - płycinowe, w połowie przeszklone, zaś prowadzące do przybudówek i piwnic - współczesne, dwuskrzydłowe, płycinowe.

Rzut. Pałac założony na rzucie prostokąta usytuowanego wzdłuż osi pñ.-płd., z wydatnymi ryzalitami na osi poprzecznej i przybudówkami od pñ i pld. Układ pomieszczeń zniekształcony utworzeniem obszernych klas lekcyjnych i powiększeniem hallu. Pozostają jednak ślady układu dwutraktowego z kłatką schodową od strony wsch. prowadzącą do hallu. Wejście główne prowadzi poprzez czterokolumnowy portyk z podjazdem do klatki schodowej prowadzącej do piwnic i na pierwszą kondygnację, do obszernego hallu. Wejście od strony ogrodowej prowadzi schodami na taras i do pomieszczenia w ryzalicie. Wejście w przybudówce pld wiedzie schodami do części magazynowej, w przybudówce pñ. - do kotłowni oraz schodami od zach. do części mieszkalnej.

Bryła. Obiekt dwukondygnacyjny, w całości posadowiony na wysokim podpiwniczeniu. Nakryty dachem czterospadowym i dachami dwuspadowymi nad ryzalitami, dachy przybudówek - pulpitowe. Od frontu czterokolumnowy ganek z balkonem. Od strony ogrodu - monumentalizujące schody i taras. W elewacjach bocznych parterowe przybudówki.

Elewacja. Opasane wysokim cokołem piwnic, zwieńczonym opaską gzymsową, wyżej pasem podokiennym, a następnie gzymsem kordonowym i w zwieńczeniu opaską i gzymsem wieńczącym. Narożniki dekorowane boniami. Elewacja frontowa, dziewięcioosiowa, w osiach skrajnych - przybudówki. Na środku jednoosiowy ryzalit z czterokolumnowym portykiem porte-fenetre balkonu z trójkątnym tympanonikiem i w zwieńczeniu ścianka attykowa z odcinkowo zamkniętym tympanonem, na środku którego okulus ujęty stylizowaną wicią roślinną. W osiach korpusu pałacu otwory okienne, dekorowane profilowaną opaską. Okna w parterze z nadokiennikami wspartymi kroksztynkami. Elewacje boczne jednoosiowe, asymetryczne, z przybudówkami i otworami okiennymi na piętrze. Elewacja ogrodowa dziewięcioosiowa, w trzech osiach środkowych - ryzalit z tarasem i schodami. Okna i drzwi parteru z trójkątnymi nadokiennikami. Zwieńczenie attykowe z trójkątnym tympanonem. W dwu osiach korpusu pałacu - otwory okienne.

Obiekt wyposażony w instalację elektryczną, wodno-kanalizacyjną i centralnego ogrzewania.



<p>14. Kubatura</p> <p>ok. 4 010 m<sup>3</sup></p>	<p>15. Powierzchnia użytkowa</p> <p>ok. 1 340 m<sup>2</sup></p>	<p>16. Przeznaczenie pierwotne</p> <p>mieszkalno-reprezentacyj- ne</p>	<p>17. Użytkowanie obecne</p> <p>oświatowe</p>
<p>18. Prace budowlane i konserwatorskie, ich przebieg i dokumentacja</p> <p>1947 r. - ponowne zlokalizowanie szkoły</p> <p>1958 - 61 - przebudowa układu pomieszczeń, likwidacja balustrady tarasowej, wymiana więźby dachowej</p> <p>1990 r. - rozpoczęcie remontu portyku</p>		<p>19. stan zachowania (fundamenty, ściany zewnętrzne, ściany wewnętrzne, sklepienia, stropy, konstrukcje dachowe, pokrycie dachu, wyposażenie i instalacje)</p> <p>Budynek wymaga kapitalnego remontu elewacji.</p>	
		<p>20. Najpilniejsze postulaty konserwatorskie</p> <p>Pilne jest opracowanie studium historycznego, celem zapobieżenia dalszym zniekształceniom i wykonania uzasadnionych rekonstrukcji dekoracji architektonicznej np. balustrad, w trakcie remontu.</p>	



21. Akta archiwalne (rodzaj akt, numer i miejsce przechowania)

24. Uwagi różne

22. Bibliografia

1. Park zabytkowy w Chylinie, woj. chełmskie. Opr.  
E. Dobrowolska-Piondło, A. Obrębska. Lublin 1982.

23. Źródła ikonograficzne i fotografia (rodzaj, miejsca przechowania sygnatury)

25. Opracował

tekst mgr Leszek Samocki, XII 1991 rok

imię, nazwisko, data, podpis

plany, rysunki mgr Leszek Samocki, XII 1991 rok

imię, nazwisko, data, podpis

zdjęcia fotograf. mgr Leszek Samocki, X - XII 1991 rok

imię, nazwisko, data, podpis

miejsce przechowania negatywów OW PSOZ Chełm

Karta po wypełnieniu podlega ochronie na podstawie przepisów prawa autorskiego

26. Adnotacje o inspekcjach, informacje o zmianach (daty, imiona i nazwiska wypełniających)

27. Załączniki

- wkładka nr 1.



1. Miejscowość

CHYLIN

2. Obiekt (nazwa jak w karcie)

Pałac, ob. Szkoła Pod-  
stawowa

3. Zawartość wkładki (nazwa obiektu lub materiału uzupełniającego)

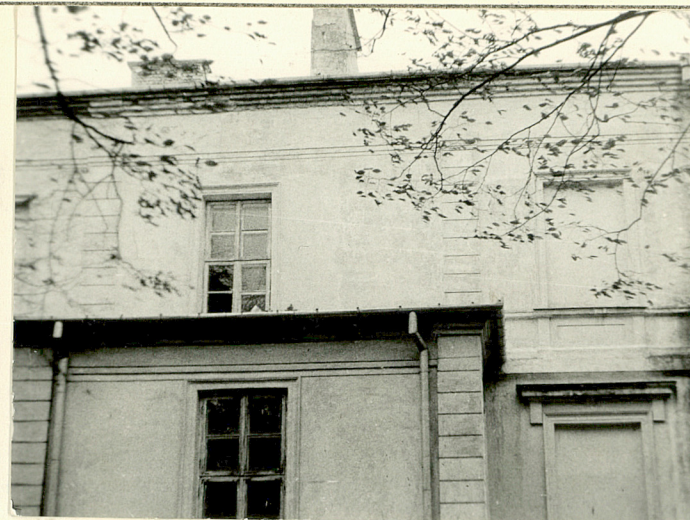
dodatkowe zdjęcia fotograficzne



Elewacja frontowa



Widok od pñn-wsch.



Fragment elewacji pñn.



Portyk



Elewacja pñn.



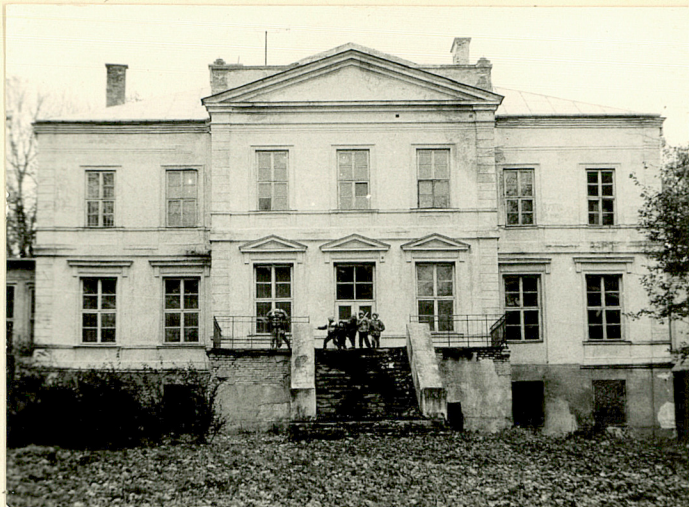
Fragment elewacji ogrodowej

Wkładkę założył: mgr Leszek Samocki, XII 1991 rok  
(imię, nazwisko, data)

Miejsce przechowywania negatywów: OW PSOZ Chełm

Wzór ODZ 1978 r.





Elewacja ogrodowa



Elewacja pld.