

157

LUBELSKIE

10477

1. Obiekt

SZKOŁA / internat /

122411

2. Czas powstania

ok. 1900

3. Miejscowość

TURKOWICE

11. Zdjęcia, plan sytuacyjny, rzuty

4. Adres
Turkowice 126
p-ta 22-546 Turkowice

nr hipoteczny

5. Przynależność administracyjna

województwo zanojskie

gmina Werbkowice
pow. HRUBIESZÓW

6. Poprzednie nazwy miejscowości

nie ma

7. Przynależność administracyjna
przed 1.VI.1975

województwo lubelskie

powiat Hrubieszów

8. Właściciel i jego adres

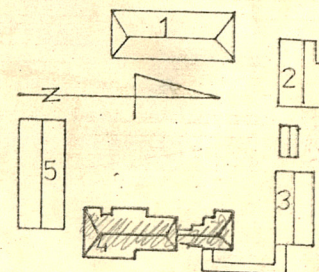
Szkoła rolnicza w Turkowicach
Turkowice 126
p-ta 22-546 Turkowice

9. Użytkownik i jego adres

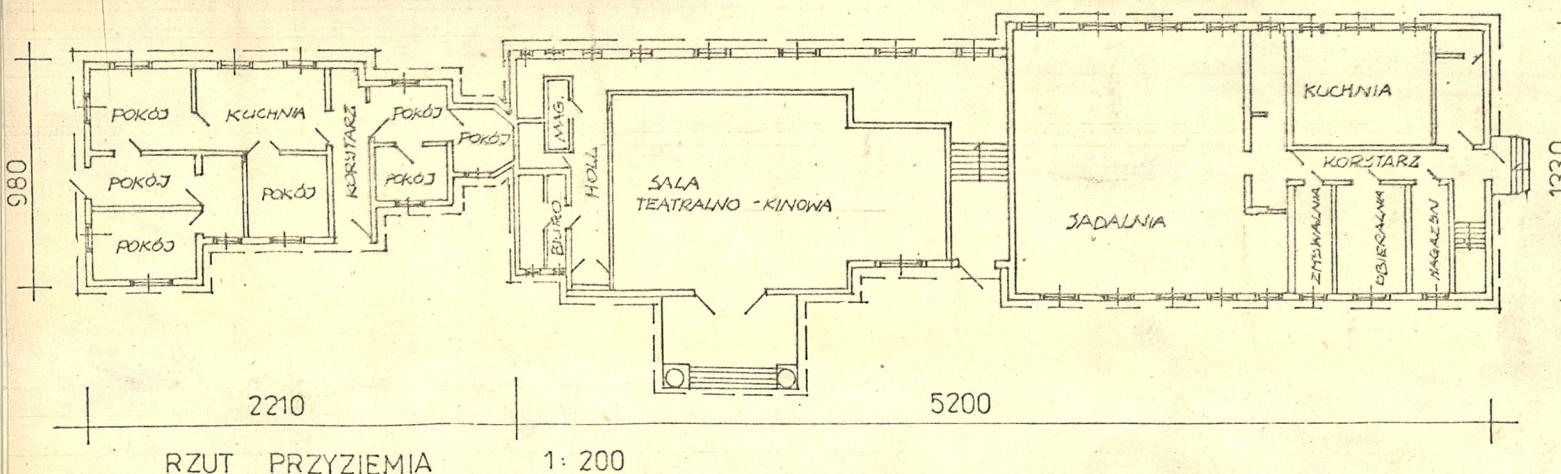
jw.

10. Rejestr zabytków

Nr A/484 data 19.03.1990



- 1 Szkoła
- 2 Sala gimnastyczna
- 3 Internat
- 4 Internat
- 5 Dom mieszkalny



autor zdjęć J. Stomianowski
data wykonania 1985
miejsce przechowywania negatywów 16 306

12. Autorzy, historia obiektu, określenia stylu.

Wybudony ok. 1900 r. przez Cara Mikołaja II dla siostry Gorczakowej. W 1914 r. zamieniony na lazaret. Po pierwszej wojnie światowej mieściło się w nim najpierw seminarium nauczycielskie, a później dom dziecka prowadzony przez siostry zakonne. Od 1955 r. przejęty przez państwo i powierzony świeckiemu zarządowi. W 1959 r. utworzono w nim Szkołę Rolniczą. Obecnie w budynku mieści się internat.

13. Opis (sytuacja, materiał i konstrukcja, rzut, bryła, elewacje, dach, wnętrze wyposażenie, instalacje)

Sytuacja: zamyka wschodnią część kompleksu budynków szkolnych zbudowanych na planie kwadratu. Od strony wschodniej graniczy z niewielkim lasem.

Materiał i konstrukcja: w całości zbudowany z cegły. Jest to dwukondygnacyjna konstrukcja o fasadowej architekturze z dobudówką od strony północnej. W zachodniej ścianie frontowej ryzalit wsparty na dwu kolumnach.

Rzut: budynek ma niejednolity kształt. Starsza część składa się z 4 założonych na planie kwadratu i prostokąta części. Podział wnętrz dostosowany do potrzeb szkoły.

Elewacja: starsza część pokryta różnokolorowym tynkiem. Okna o prostokątnym na parterze i półokrągłym na piętrze kształcie posiadają ozdobne obramowania. Na licu ścian frontowych pilastry wspierające gzyms. Nowsza część nietynkowana, boniowane. Ściany oraz bogate zdobione ramy okienne o prostokątnym kształcie.

Dach: licząc od strony południowej - nad internatem czterospadowy, nad klatką schodową, dwuspadowy, nad kinem mansardowy, nad pomieszczeniami gospodarczymi namiotowy, nad nowszym budynkiem składający się z 4 części dwuspadowy. Ma on krekwilowo-jętkową konstrukcję.

Wyposażenie: budynek nie posiada wewnątrz żadnych ozdób. Pokryty częściowo marmurową posadzką częściowo drewnianą podłogą.

| | | | |
|--|--|--|---|
| 14. Kubatura 13786 m³ | 15. Powierzchnia użytkowa 1092 m² | 16. Przeznaczenie pierwotne mieszkalne | 17. Użytkowanie obecne szkoła |
| 18. Prace budowlane i konserwatorskie, ich przebieg i dokumentacja W okresie międzywojennym dobudowany do północnej ściany szczytowej parterowy budynek. W 1974 r obiekt przeszedł generalny remont połączony z przeróbką niektórych detali. Pod koniec lat siedemdziesiątych połączony korytarzem z nowym budynkiem szkolnym. | | 19. Stan zachowania (fundamenty, ściany zewnętrzne, ściany wewnętrzne, sklepienia, stropy, konstrukcje dachowe, pokrycie dachu, wyposażenie i instalacje) Stan techniczny dobry. | |
| 20. Najpilniejsze postulaty konserwatorskie | | | |

21. Akta archiwalne (rodzaj akt, numer i miejsce przechowywania)

22. Bibliografia

23. Źródła ikonograficzne i fotografie (rodzaj, miejsce przechowywania, sygnatury)

Fotografie: neg. PP PKZ/o Zamość

24. Uwagi różne

25. Wypełnił

26. Sprawdził

1. Miejscowość

TURKOWICE 126

2. Obiekt (nazwa jak w karcie)

szkoła

3. Zawartość wkładki (nazwa obiektu lub materiału uzupełniającego)



wsch. ściana frontowa
neg. 16.808



zach. ściana frontowa pół. części
neg. 16.807

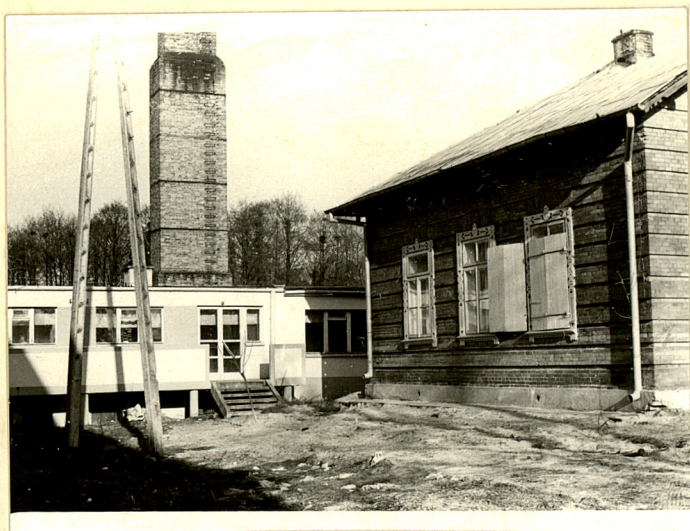
Wkładkę założył: **J. Stankiewicz; 1985**

(Imię, nazwisko, data)

Miejsce przechowywania negatywów: **PP PKZ/o Zamość**

jed. W.A. Olsztyn z. 135/S
OZGraf. Z.P. Ostróda z. 676 n. 40 000

Wzór ODZ 1978 r.



pół. ściana szczytowa
neg. 16.809