

1. Obiekt DZWONNICA PRZY CERKWI GRECKOKATOLICKIEJ PARAFIALNEJ P.W.

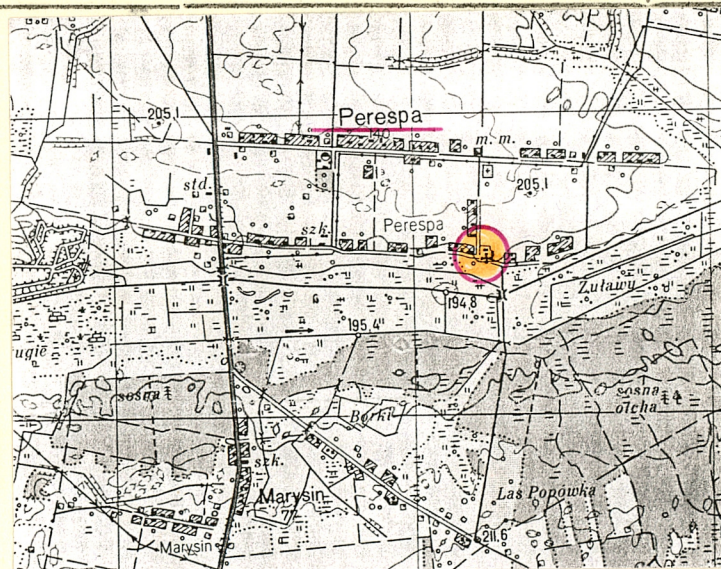
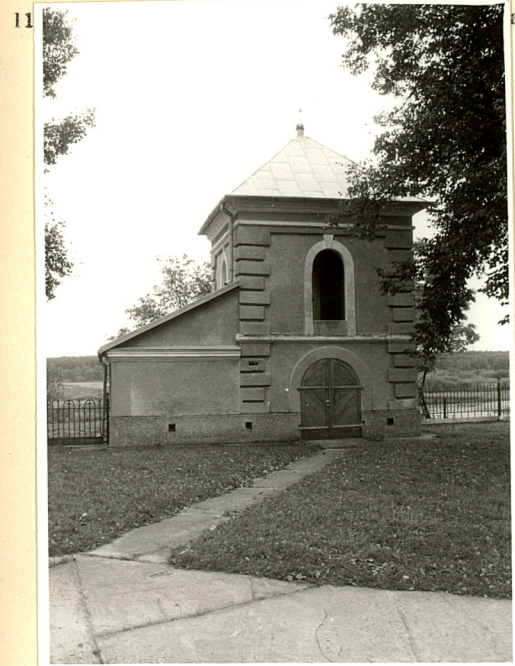
348/2 MICHAŁA ARCHANIOLA, ob. dzwonnica kościelna

2. Czas powstania

1827 r.

3. Miejscowość

P E R E S P A



4 Adres Perespa
pocztą 22-622 Perespa

nr hipoteczny

5 Przynależność administracyjna

województwo lubelskie

gmina Tyszowce pow. TOMASZÓW LUB.
1975-98 v. woj. ZAMOJSKIE

6 Poprzednie nazwy miejscowości

7. Przynależność administracyjna
1 VI 1975

województwo lubelskie

powiat Tomaszów Lubelski

8 Właściciel i jego adres

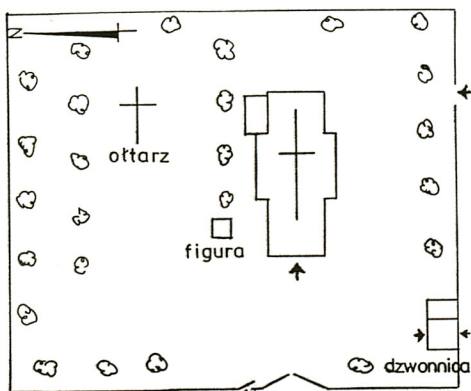
Parafia Rzymskokatolicka
w Perespie
22-622 Perespa

9 Użytkownik i jego adres

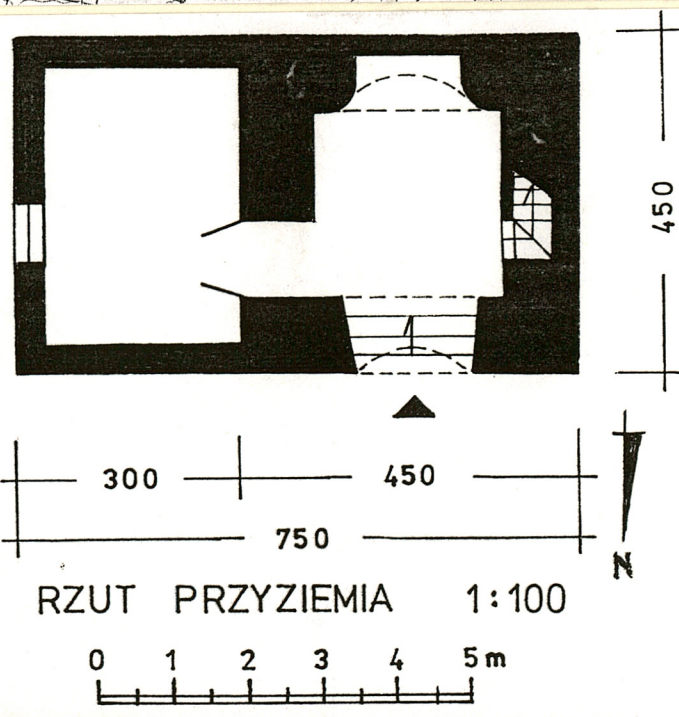
J.W.

10. Rejestr zabytków

Nr A-391 data 31.03.1987 r.



Sytuacja 1:1000
0 5 10 15 20m



12. Autorzy, historia obiektu, określenie stylu.

Przed 1674 r. istniała parafia greckokatolicka z cerkwią parafialną (fundacja i data erekcji cerkwi pierwotnej 4). Po 1875 r. zamieniona na prawosławną. W 1919 r. przejęta przez kościół rzymskokatolicki. Parafia rzymskokatolicka erygowana w 1921 r. W latach 1939-1944 wróciła do prawosławnych. Rekoncyliowana w 1944 r. Cerkiew obecna wzniesiona w latach 1807-1827 (?).

Dzwonnica wzniesiona w 1827 r. Remontowana po pierwszej wojnie światowej, remontowana i odnawiana około 1985 r. - pokrycie dachu blachą miedzianą.

Klasycystyczna.

13. Opis (sytuacja, materiał i konstrukcja, rzut, bryła, elewacje, wnętrze, wyposażenie, instalacje)

Sytuacja. Cerkiew z dzwonnica, obszernym cmentarzem cerkiewnym i zabudowaniami plebańskimi usytuowana na zamknięciu wschodniej linii zabudowy wiejskiej. W pobliżu śladowy starodrzew grzebalnego cmentarza unickiego i prawosławnego; w miejscu cmentarza plantacja buraków cukrowych i jeden obelisk nagrobny. Cmentarz cerkiewny usytuowany w narożu drogi stanowiącej główną oś komunikacyjną i budowlaną, i odchodzącej od niej dróżki prowadzącej na wygon wiejski. Czwórboczny, regularny, ze starodrzewem (jesion, lipy, modrzewie), ogrodzony żelazną kratą na ceglanej, tynkowanej podmurówce. W południowo-zachodnim narożu dzwonnica z przechoodem w przyziemiu - obecnie zamurowane od strony drogi; bramka i furta na osi cerkwi od strony dróżki. Po północnej stronie cerkwi ołtarz polowy i nagrobny obelisk z pierwszej połowy XIX w., kamienny, klasycystyczny, na czworobocznym cokole zwieńczony żelaznym krzyżem osadzonym w kuli.

Materiał i konstrukcja. Murowana z cegły palonej pełnej łączonej zaprawą piaskowo-wapienną, dwustronnie tynkowana. Grubość muru 100 cm, przybudówki (kostnica ?) około 40 cm. Stropy drewniane, płaskie. Piętro dzwonne przysklepione żagielkowo. Schody międzykondygnacyjne w grubości muru. Drzwi drewniane. Zewnętrzne spągowe, z szalunkiem w jodełkę, wewnętrzne płycinowe, dwuskrzydłowe. Stolarka okienna drewniana. Dachy kryte miedzianą blachą.

Rzut. Dzwonnica wzniesiona na planie kwadratu, z przechoodem w dolnej kondygnacji (obecnie od strony drogi otwór od dołu zamurowany. Od strony wschodniej prostokątna przybudówka. Wnętrza połączone otworem drzwiowym.

Bryła. Dzwonnica dwukondygnacyjna, przykryta dachem brogowym. Przybudówka niższe, jednokondygnacyjna, przykryta niskim dachem pulpitowym.

Elewacje. Elewacja dwukondygnacyjna, z przechoodem w dolnej kondygnacji i czterema otworami dzwonnymi w kondygnacji górnej. Od dołu cokół. Gzymsy proste, wieńczący profilowany. Naroża boniowane. Otwory bramne zamknięte łukiem pełnym, dzwonne - półkoliście z kluczami; wszystkie w opaskach, dzwonne bielone. Drzwi dwuskrzydłowe, spągowe, od zewnątrz szalunek w jodełkę. Tynk "baranek" w kolorze naturalnego cementu; również na przybudówce. W przybudówce prostokątne okno.

Wnętrze i wyposażenie. Wnętrze służy jako magazyn sprzętów kościelnych i gospodarczych - zużyte ławki, drabina itp. W górnej kondygnacji dzwonnicy zawieszono dwa dzwony wprowadzane w ruch przy pomocy sznurów.

Instalacja odgromowa.

<p>14. Kubatura</p> <p>ok. 160 m³</p>	<p>15. Powierzchnia użytkowa</p> <p>33 m²</p>	<p>16. Przeznaczenie pierwotne</p> <p>kultowe</p>	<p>17. Użytkowanie obecne</p> <p>kultowe</p>
<p>18. Prace budowlane i konserwatorskie, ich przebieg i dokumentacja</p> <p>1985 r. Położenie pokrycia z miedzianej blachy; przetarcie tynków.</p>		<p>19. stan zachowania (fundamenty, ściany zewnętrzne, ściany wewnętrzne, sklepienia, stropy konstrukcje dachowe, pokrycie dachu, wyposażenie i instalacje)</p> <p>Ogólny stan zachowania dobry. Stan fundamentów i ścian dobry. Stan sklepienia, stropu, więźby dachowej dobry. Stan pokrycia dobry.</p> <p>20. Najpilniejsze postulaty konserwatorskie</p>	

21. Akta archiwalne (rodzaj akt, numer i miejsce przechowania)

22. Bibliografia

Katalog Zabytków Sztuki w Polsce, T. VIII, Z. 17,
Tomaszów Lubelski i okolice, Warszawa 1992.
Zabytki Architektury i Budownictwa w Polsce, T. 48,
Warszawa 1991.
Marek T. Zahajkiewicz, Diecezja Lubelska. Informator
historyczny i administracyjny, Lublin 1985.

23. Źródła ikonograficzne i fotografie (rodzaj, miejsca przechowania, sygnatury)

24. Uwagi REGIONALNY OŚRODEK
STUDIÓW I OCHRONY
ŚRODOWISKA KULTUROWEGO
20-113 Lublin, ul. Archidiakońska 4
W- 012565023-34000000
83-1-831-43101

25. Opracował

tekst J. Serafinowicz, B. Seniuk, 1999 r.

imię, nazwisko, data, podpis

plany, rysunki J. Serafinowicz, B. Seniuk, 1999 r.

imię, nazwisko, data, podpis

zdjęcia fotogr J. Serafinowicz, 1999 r.

imię, nazwisko, data, podpis

miejsce przechowania negatywów PSOZ w Lublinie

Karta po wypełnieniu podlega ochronie na podstawie przepisów prawa autorskiego

26. Adnotacje o inspekcjach, informacje o zmianach (daty, imiona i nazwiska wypełniających)

27. Załączniki

Wkładka nr 1

<p>1. Miejscowość. <u>PERESPA</u>..... 2. Gmina <u>TYSZOWCE</u>..... 3. Województwo <u>LUBELSKIE</u>.....</p>	<p>4. Obiekt (nazwa jak w karcie) Dzwonnica cerkiewna, ob. kościel- na</p>	<p>5. Zawartość wkładki (nazwa materiału uzupełniającego) fotografie</p>
---	--	---



Fot. 1 - 2. Widok na zespół i dzwon-
 nicę od pld.-zach.
 3. Widok od strony pld.-wsch.
 4. Elewacja zachodnia.

Wkładkę założył: ...J...Serafinowicz, B...Seniuk, 1999 r.....
 (imię, nazwisko, data)

SOZ OW Lublin

Miejsce przechowywania negatywów:



1



2



3



4

Fot. 1 - 2. Wnętrze, przyziemie. Widok na zamurowany od dołu
otwór wejściowy. Na pierwszym planie dwa sznury dzwonne.
3. Wejście na drugą kondygnację.
4. Wnętrze przybudówki.

1. Miejscowość

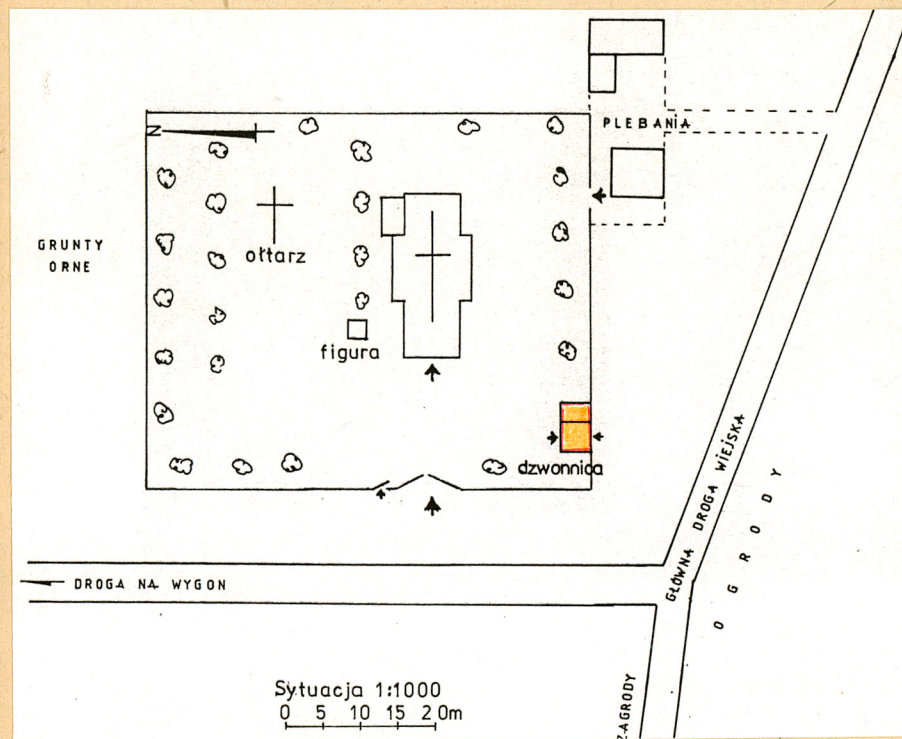
PERESPA

2. Obiekt (nazwa jak w karcie)

DZWONNICA CERKIEWNA

3. Zawartość wkładki (nazwa obiektu lub materiału uzupełniającego)

SYTUACJA



Wkładkę założył: JACEK SERAFINOWICZ BRONISŁAW SENIUK §///1999 r.
(imię, nazwisko, data)

Miejsce przechowywania negatywów: SOZ O. LUBLIN