

9658

LUBELSKIE

1. Obiekt

KOŚCIÓŁ PARAFIALNY P.W. PRZEMIENIENIA PAŃSKIEGO.

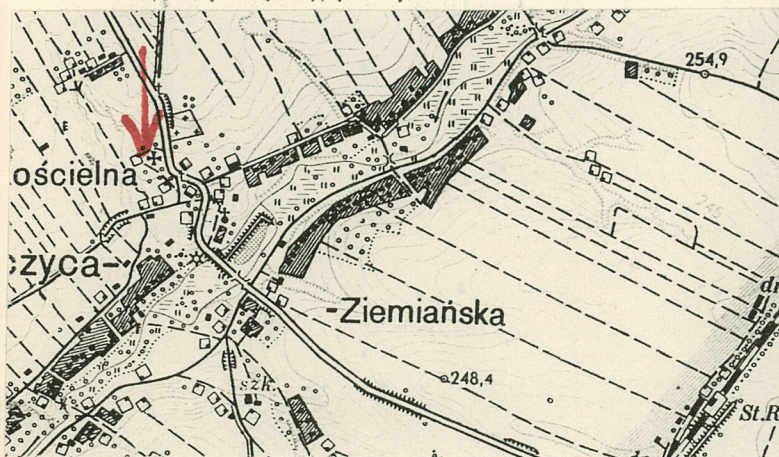
2. Czas powstania

1753r.

3. Miejscowość

RZECZYCA ZIEMIAŃSKA.

11. Zdjęcia, plan sytuacyjny, rzuty



4. Adres

37-442 Rzeczyca Ziemiańska.

nr hipoteczny

5. Przynależność administracyjna

województwo tarnobrzесьkie.

gmina Trzydnik Duży.

pow. WRASNIK

6. Poprzednie nazwy miejscowości

Rzeczyca/1414r./

Superior Rzeczyca/1466/, Rzeczyca Cozmianowa/1466/, Rzeczyca Wydzina /1 poł. XVI w./

7. Przynależność administracyjna przed 1.VI.1975

województwo lubelskie.

powiat Kraśnik.

8. Właściciel i jego adres:

parafia rzymsko-katolicka w Rzeczy, dek. Zaklików, diecezja lubelska.

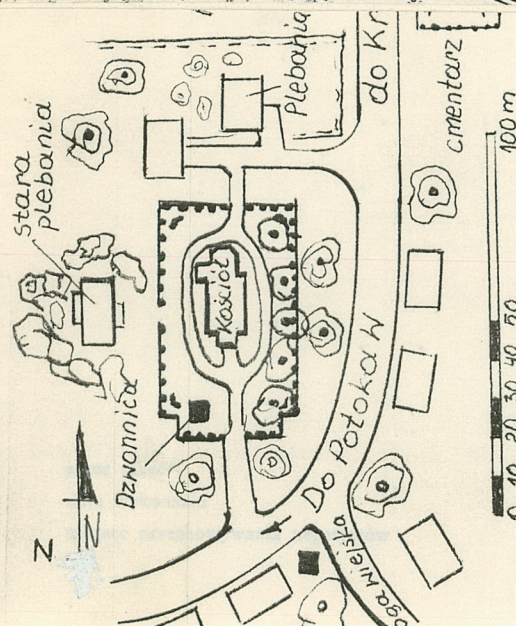
9. Użytkownik i jego adres:

jw.

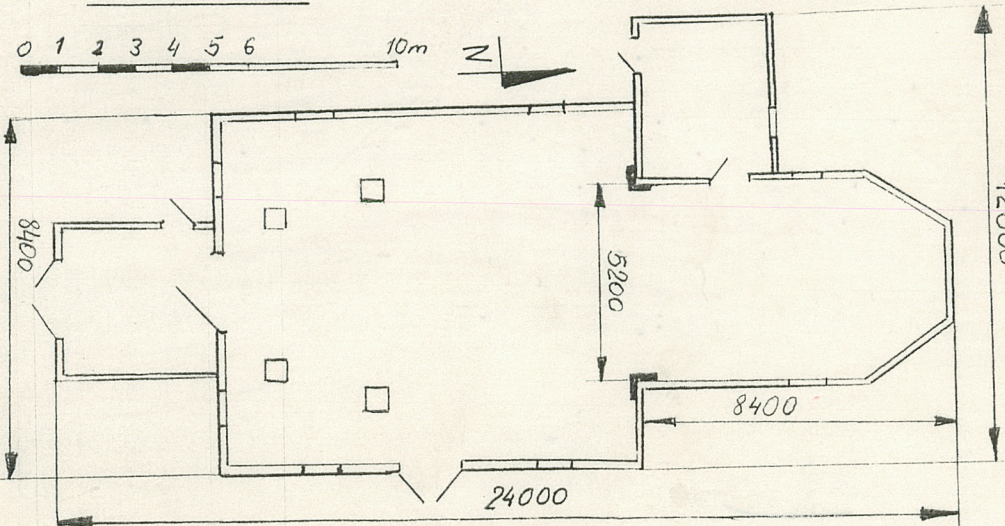
10. Rejestr zabytków

Nr. 181/A data 6.07.1977

Sytuacja. 1:2.000.



Skala 1:200.





Pierwotnie w miejscu obecnego kościoła miała stać kapliczka. Wg. inwentarzy kościelnych z XIX w. oraz tablicy informacyjnej w przedsionku kościoła, drewniany kościół miał być zbudowany w 1753r. z fundacji Aleksandra i Katarzyny z Suchodół Suchodolskich. Datę tą potwierdza ks. K. Boniewski. Wg. katalogu za- bytków i ks. Zahajkiewicza kościół wzniesiony został w 1722r. przez Aleksandra Suchodolskiego, podczaszego lubelskiego i jego żonę Katarzynę. Erygowany jako kościół filialny parafii w Potoku Wielkim 6 lutego 1772r. przez biskupa krakowskiego Kajetana Sołtyka. W 1806 określony jako "nie konsekrowany lecz benedykowany". Wg. ks. K. Boniewskiego kościół nie był konsekrowany. Brak wzmianek o konsekracji kościoła w inwentarzach i wizytacjach kanonicznych XIX i pocz. XX w. W 1806r. określony jako "w dobrym stanie". W tym czasie stał na "podmurowaniu", "tarcicami gontowymi pobity". Dach z kopułą sygnaturki kryty był gontem. Gontowe pokrycie dachu wymieniono przed 1825r. Okradziny w 1810r. i 1843r. W trakcie kradzieży wyniesiono srebrne naczynia liturgiczne, w 1810r. wyłamano drzwi dębowe, kute. W 1834r. dach kościoła był częściowo uszkodzony, zawilgocony sufit, podłoga "przeogniła". Kościół wymagał remontu. W 1850r. wewnątrz kościoła pokryto polichromią wykonaną przez Kaliszewskiego z Kraśnika. W 1888r. remontowany z zewnątrz, w 1896r. reperacja dachu. W miejsce pokrycia gontowego wprowadzono blachę żelazną pomalowaną w 1900r. W 1897r. częściowo odnowiono wewnątrz. Prace remontowe prowadzone były z inicjatywy ks. Juliana Perzanowskiego, proboszcza w latach 1887-1903r. On też w bliżej nie ustalonym czasie dokonał wymiany podwalin. Remontowany w 1905-1906r. i gruntownie restaurowany w 1955-1959r. W tym czasie odnowiono m. inn. starą polichromię.

1. Sytuacja: Zespół kościelny składający się z kościoła, dzwonnicy, starej plebanii i plebanii nowej usytuowany około 100 m. na płn. od zwartej zabudowy wsi, w terenie płaskim, po zach. stronie drogi lokalnej Kraśnik-Potok Wielki. Naprzeciwko, po wsch. stronie drogi, około 200 m. na płn. znajduje się cmentarz parafialny. Nie orientowany, prezbiterium zwrócone w kier. płn.
2. Materiał. Konstrukcja. Technika: Drewniany, z modrzewiowych bali. Konstrukcji wieńcowej, z uciętymi ostatkami. Szalowany pionowo deskami. Przedsionek ramowy szalowany pionowo. Zręby kościoła od zewnątrz wzmocnione lisicami. Na współczesnej podmurówce z czerwonej cegły otynkowanej zaprawą cementowo-wapienną. Strop drewniany, z podwieszonych desek, lustrzany, z zaskrzynieniami w jednym poziomie w nawie i prezbiterium, wsparty na 2 drewnianych słupach. Chór śpiewaczy drewniany, podparty dwiema prostymi, drewnianymi kolumnami, z parapetem wyrzuszonym w części środkowej. Podłogi z desek przybijanych wzdłużnie. Wieżba drewniana. Krokwiowo-płatwiowa, o skomplikowanej konstrukcji, wzmocniona zastrzałami i krzyżownicami. Dach kryty blachą. Drzwi frontowe, do przedsionka dwuskrzydłowe, deskowe. Z przedsionka do kościoła deskowe, jednoskrzydłowe z zamkiem skrzynkowym kowalskiej roboty. Pozostałe - jednoskrzydłowe deskowe lub klepkowe, na zawiasach pasowych. Okna dwuskrzydłowe, sześć- lub ośmiopolowe. Otwory okienne prostokątne, osłonięte opaskami. Ramy drewniane, malowane olejno.
3. Rzut: Kościół jednonawowy. Nawa zbliżona do kwadratu. Prezbiterium węższe, zamknięte trójbocznie, po stronie lewej prostokątna zakrystia. W przedłużeniu nawy, od wschodu - babiniec. Wejście główne osłonięte prostokątnym, węższym w stosunku do kościoła przedsionkiem.
4. Bryła: Parterowy. Dach dwuspadowy, nad nawą i prezbiterium o wspólnej kalenicy, nad przedsionkiem do wysokości zrębów kościoła, z półszczytem od str. płd. Nad zakrystią pulpitowy.
5. Elewacje: Frontowa /płd./ symetryczna, z głównym otworem wejściowym pośrodku i prostokątnymi okienkami oświetlającymi chór po bokach. Otwór wejściowy osłonięty ramowym przedsionkiem. Boczne /wsch. i zach./ trójosiowe, asymetryczne, z otworami okiennymi na osiach. Do elewacji zach., do ściany prezbiterium przylega zakrystia. Tylne - ślepa, rozczłonkowana ścianą nawy wysuniętą poza lico ścian prezbiterium.
6. Wnętrze - patrz wkładka nr 1.



14. Kubatura ok. 2500 m <sup>3</sup>	15. Powierzchnia użytkowa 220m <sup>2</sup>	16. Przeznaczenie pierwotne kultowe.	17. Użytkowanie obecne kultowe.
18. Prace budowlane i konserwatorskie, ich przebieg i dokumentacja 1955-1959r.-generalny remont kościoła, z wymianą pokrycia i szalunku. 1958-1959r.-przemalowanie polichromii. Prace wykonane systemem gospodarczym. Dokumentacji powykonawczej nie odnaleziono.		19. Stan zachowania (fundamenty, ściany zewnętrzne, ściany wewnętrzne, sklepienia, stropy, konstrukcje dachowe, pokrycie dachu, wyposażenie i instalacje) Ogólny stan obiektu dobry. Podmurówka w stanie bardzo dobrym, nie zawilgocona. Szalowanie ścian zewnętrznych-bardzo dobry, ściany od wewnątrz naruszone zębem czasu. Stropy i więźba dachowa częściowo zmurzała. Pokrycie dachu bardzo dobre. Wyposażenie w stanie dobrym. Niektóre elementy wymagają konserwacji, po dokonaniu ekspertyz specjalistycznych.	
20. Najpilniejsze postulaty konserwatorskie			



21. Akta archiwalne (rodzaj akt, numer i miejsce przechowywania)

1. APL, KWL, syg. 358., k. 18. Inwentarz kościoła filialnego potockiego w Rzeczy Ziemiańskiej z 1834r.
2. ADL, Rep. 60 IVb-199. Inwentarze kościoła parafialnego w Rzeczy Ziemiańskiej.
  - Inwentarz kościoła filialnego, potockiego w Rzeczy Ziemiańskiej, 1806r.
  - Inwentarz kościoła z 1810r./związany z kradzieżą w kościele w dniu 29 marca 1810r./
  - Inwentarz kościoła z 29 listopada 1825r.
  - Inwentarz kościoła z 1834r.-jak KWL, syg. 358, k. 18.
  - Szczegółowy opis kościoła w Rzeczy Ziemiańskiej z 15 lipca 1901r.
  - Inwentarz "fundi instructi" kościoła w Rzeczy Ziemiańskiej z 1922r.
3. ADL, Rep. 60a-259, ks. K. Boniewski, Opis historyczny diecezji lubelskiej, k. 934.

22. Bibliografia

1. Katalog Zabytków Sztuki w Polsce, t. VIII, z. 9-powiat kraśnicki. Warszawa 1961, s. 30-31.
2. Kuraś St., Słownik historyczno-geograficzny województwa lubelskiego w średniowieczu. w: Dzieje Lubelszczyzny, t. III. Warszawa 1983, s. 206.
3. Monografia ilustrowana kościołów rzymsko-katolickich w Królestwie Polskim. Warszawa 1899, s. 60.
4. Wojciechowski St., Sochacka A., Szczygieł R., Osady zaginione i o zmienionych nazwach historycznego województwa lubelskiego. W: Dzieje Lubelszczyzny, t. IV, Warszawa 1986, s. 126-127.
5. Wójcikowski W., Paczyński L., Puszcza Solska, Ławy Janowskie i Lipskie-przewodnik. Warszawa 1982, s. 93.
6. Województwo Dubelskie w 15-tu tomach Słownika Geograficznego Królestwa Polskiego 1880-1904, wyciąg haseł przez W. Sakławskiego. Lublin 1974, s. 334.
7. Zahajkiewicz K.M., Diecezja lubelska. Informator historyczny i administracyjny. Lublin 1985, s. 376.

23. Źródła ikonograficzne i fotografie (rodzaj, miejsce przechowywania sygnatury)

24. Uwagi różne

25. Wypełnił

tekst i zdjęcia:

mgr Czesław Kielboń  
sierpień 1991r.

pomiar i rysunki:

mgr inż. Jan Kielboń  
sierpień 1991r.

26. Sprawdził

27. Załączniki: Wkładka nr 1-4.



1. Miejscowość

RZECZYCA ZIEMIAŃSKA.

2. Obiekt (nazwa jak w karcie)  
Kościół parafialny pw.  
Przemienienia Pańskiego.

3. Zawartość wkładki (nazwa obiektu lub materiału uzupełniającego)

dalszy ciąg pktu 13:Opis.

c.d. poz. nr 13.

6. Wnętrze: Ściany od wewnątrz polichromowane. Stropy polichromowane częściowo. Układ wnętrz trójdzielny-nawa, prezbiterium, babiniec w którego tylnej części podchórze. W prezbiterium ołtarz główny, w nieco szerszej nawie, po obu stronach przy prezbiterium 2 ołtarze boczne. Przy wejściu głównym i do zakrystii profilowane portale z okresu budowy kościoła. Wnętrze zakrystii surowe, podłoga z desek. Polichromia-W prezbiterium: Św. Trójca. W nawie: Jezus Chrystus, Mojżesz z 10-cima przykazaniami i Michał Archanioł - na stropie. Na ścianach bocznych nawy św. Andrzej, św. Bartłomiej, św. Filip, św. Maciej św. Szymon i św. Tomasz. Ponadto na ścianach nawy i prezbiterium 12 apostołów, po 6 z każdej strony.
7. Wyposażenie: W większości rokokowe, z okresu budowy kościoła /2 poł. XVIII w./ Ołtarz główny-drewniany, "snycerskiej roboty". Retabulum malowane olejno, zwieńczenie wsparte na 2 złożonych kolumnach. Między kolumnami obraz Przemienienia Pańskiego i Matki Boskiej z Dzieciątkiem, po bokach złożone figury Piotra i Pawła. Ołtarze boczne zbliżone w formie do ołtarza głównego. W ołtarzu po stronie prawej obraz św. Teresy, po stronie lewej św. Anna Samotrzecia-patrzac z nawy w kierunku ołtarza. /W pocz. XIX w. w ołtarzu lewym-obraz NMP, w 1922r.-Matka Boska Ostrobramska a za zasłoną-św. Anna Samotrzecia; w prawym, w pocz. XIX w. św. Antoni Padewski podobnie w roku 1922./ Na chórze organy /pocz. XX w., być może z inicjatywy ks. J. Perzanowskiego, wcześniej "pozytyw mały" w 1834r. określony jako "częściowo zdezelowany, o 2 mieszkach i 6 głosów"/ Po lewej ambona, po prawej chrzcielnica-2 poł. XVIII w. Ponadto obrazy: 1. Matka Boska Immaculat /2 poł. XVIII w./ odnowiona w 1874r. przez Stanisława Nowaka. 2. Matka Boska z Dzieciątkiem /XVIII-XIX w./ 3. św. Antoni Padeski-XVIII/XIX w., odnowiony 1874 przez St. Nowaka. Dwa krucyfiksy, jeden rokokowy z 2 poł. XVIII w., drugi z 1 poł. XIX w. Dwa lichtarze ołowiane, barokowe /2 poł. XVIII w./ Kociołek na wodę święconą /2 poł. XVIII w./ Stacje drogi krzyżowej-neogotyckie, 4 feretrony z pocz. XX w., /1. Chrystus w cierniowej koronie, 2. Chrystus Zmartwychwstały, 3. MB Różańcowa, 4. MB Bolesna/, Epitafium Zuzanny Stańcowej /zm. 1795r./ Pod belką tęczową Chrystus Ukrzyżowany. W zakrystii 2 ornaty z "pasa polskiego", w nawie ławki dębowe malowane olejno /pocz. XX w./
8. Instalacje: Elektryczna /220v/, Odprowadzenia wód opadowych-rury spustowe z blachy ocynkowanej.

mgr Czesław Kielboń, sierpień 1991r.

Wkładkę założył:

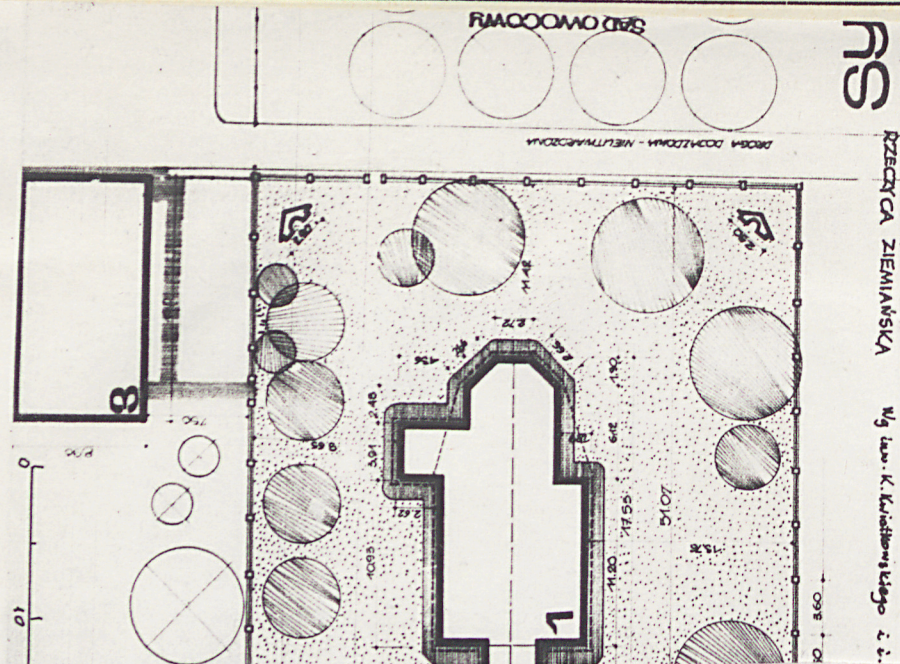
(imię, nazwisko, data)

Miejsce przechowywania negatywu w:

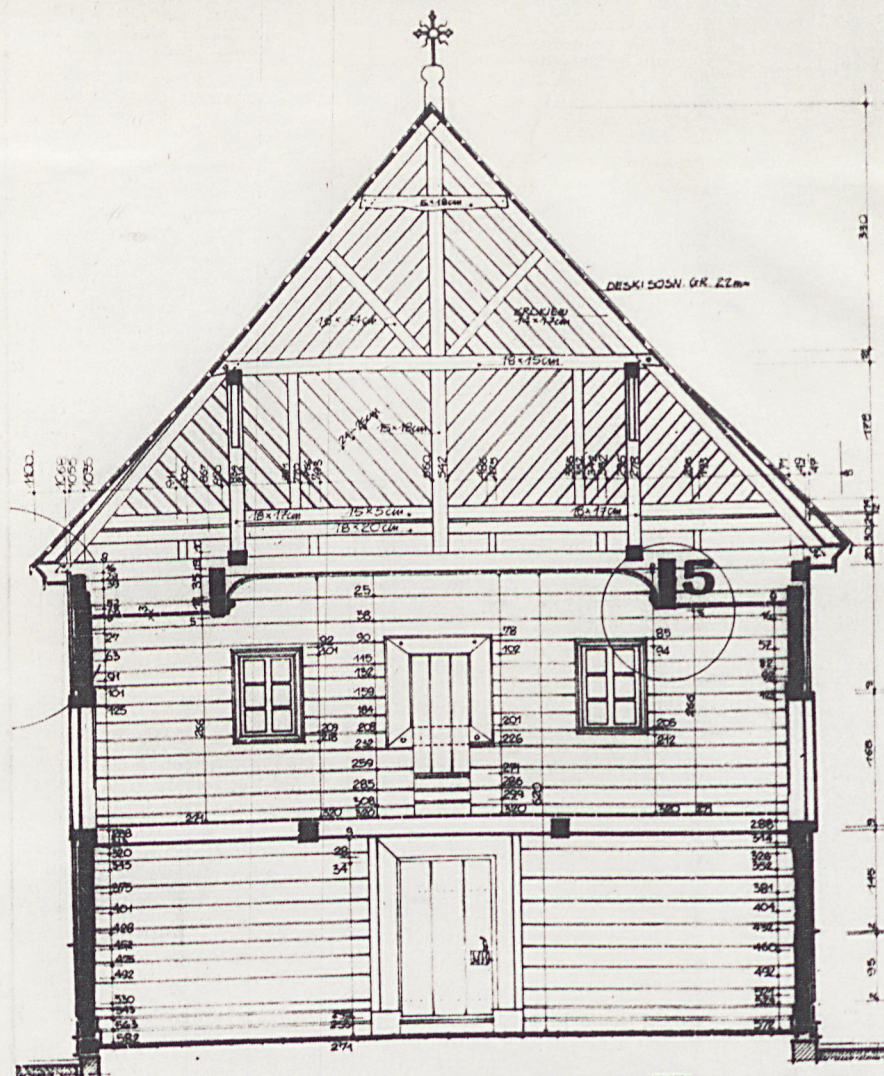
Wzór ODZ 1978r.



- |                |                                |   |
|----------------|--------------------------------|---|
| 1. Miejscowość | 2. Obiekt (nazwa jak w karcie) | 3. Zawartość wkładki (nazwa obiektu lub materiału uzupełniającego) Inwentaryzacja, 1973,<br>opr. K. Kwiatkowski, E. Borsuk, B. Krzanowski - Sytuacja. Przekrój BB,<br>odrys w pos. dr J. Górnika, Lublin. |
|----------------|--------------------------------|---|



RZECZYCA ZIEM.



ND7FKDŃ R-R'

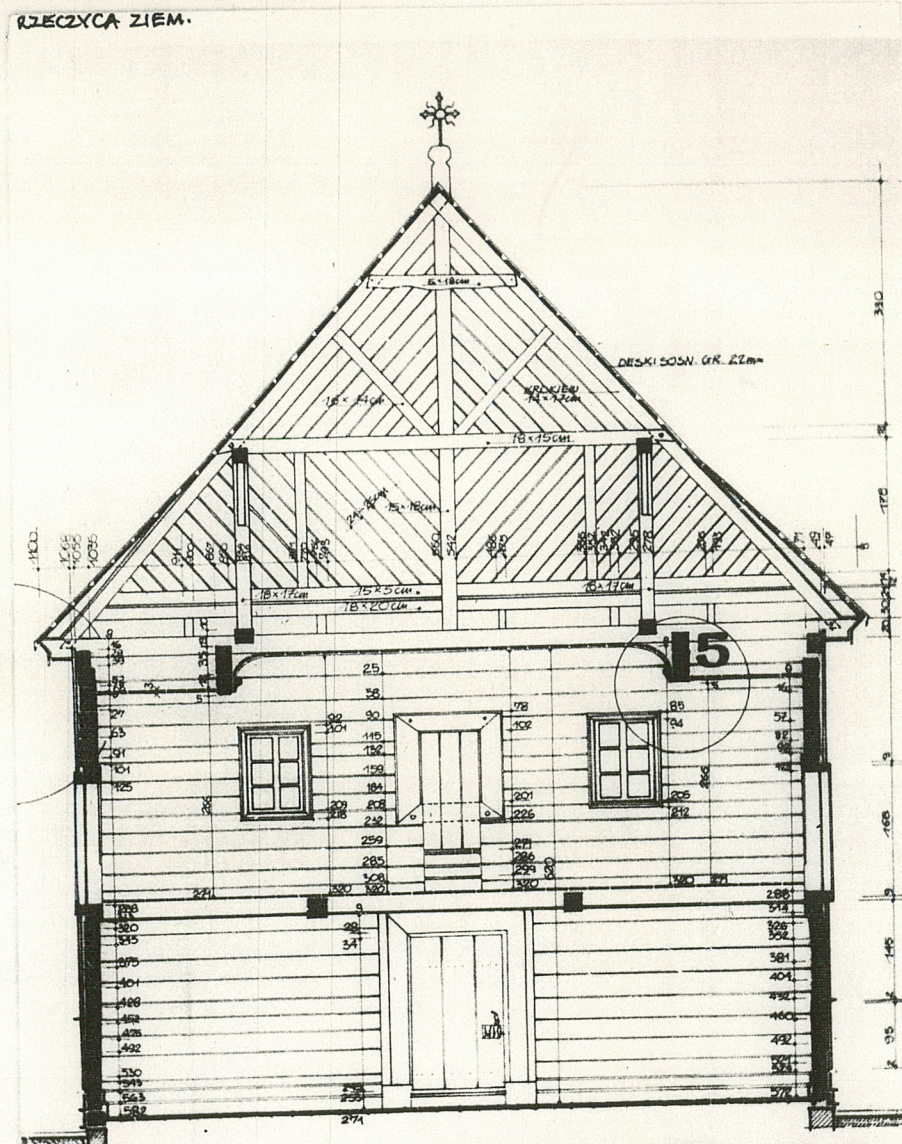
Inw. K. Kwiatkowski, E. Borsuk, B. Krzanowski, 1973

Wkładkę założył: mgr Czesław Kielboń, kwiecień 1992r.  
(imię, nazwisko, data)

Miejsce przechowywania negatywów: .....



3. Zawartość wkładki (nazwa obiektu lub materiału uzupełniającego) Inwentaryzacja, 1973,  
opr. K. Kwiatkowski, E. Borsuk, B. Krzanowski - Sytuacja. Przekrój BB,  
odrys w pos. dr J. Górkę, Lublin.



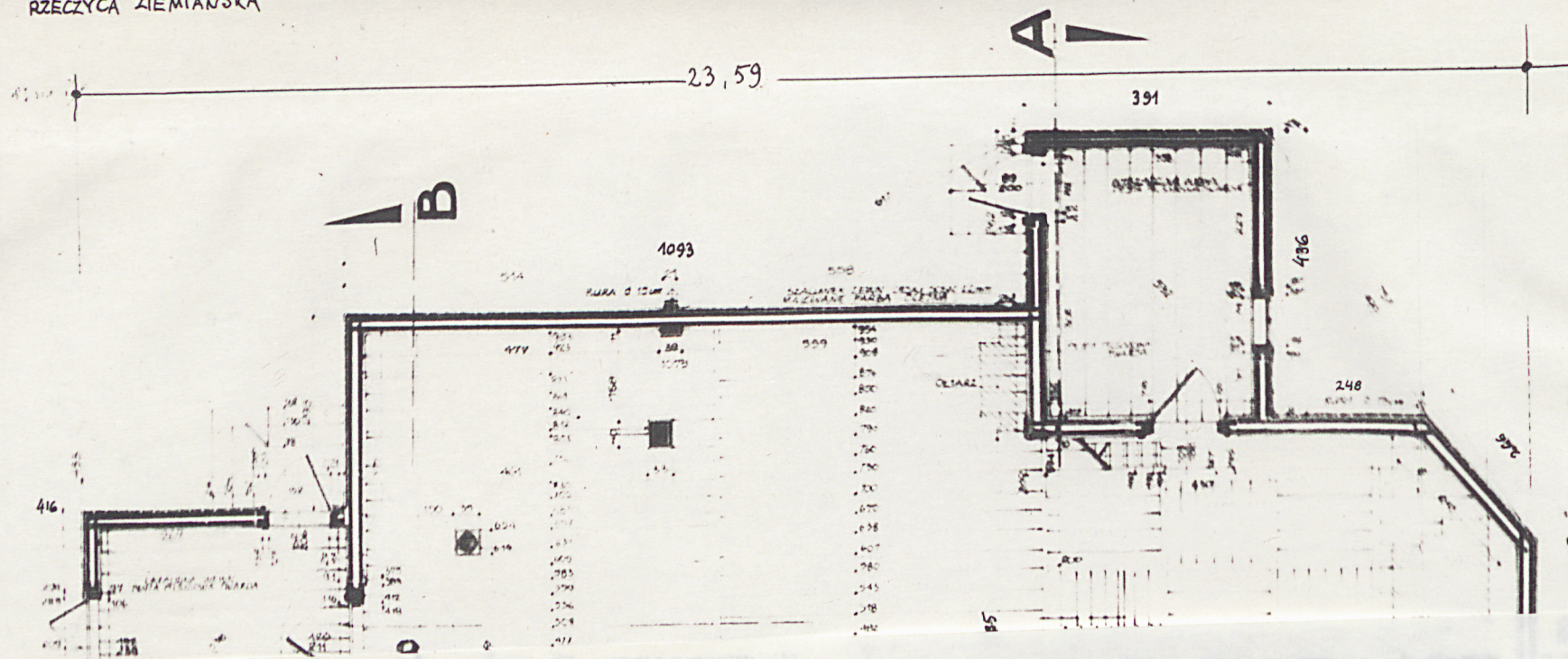
DD7FKDQT R.R.

Inv. K. Rólański, E. Borsuk, B. Krzaniowski, 1973



1. Miejscowość RZECZYCA ZIEMIAŃSKA.	2. Obiekt (nazwa jak w karcie) Kościół parafialny.	3. Zawartość wkładki (nazwa obiektu lub materiału uzupełniającego) opr. K. Kwiatkowski, E. Borsuk, B. Krzanowski. Rzut przyziemia. Przekrój, odrys w pos. dr J. Górkę, Lublin.
--	---	--

RZECZYCA ZIEMIAŃSKA



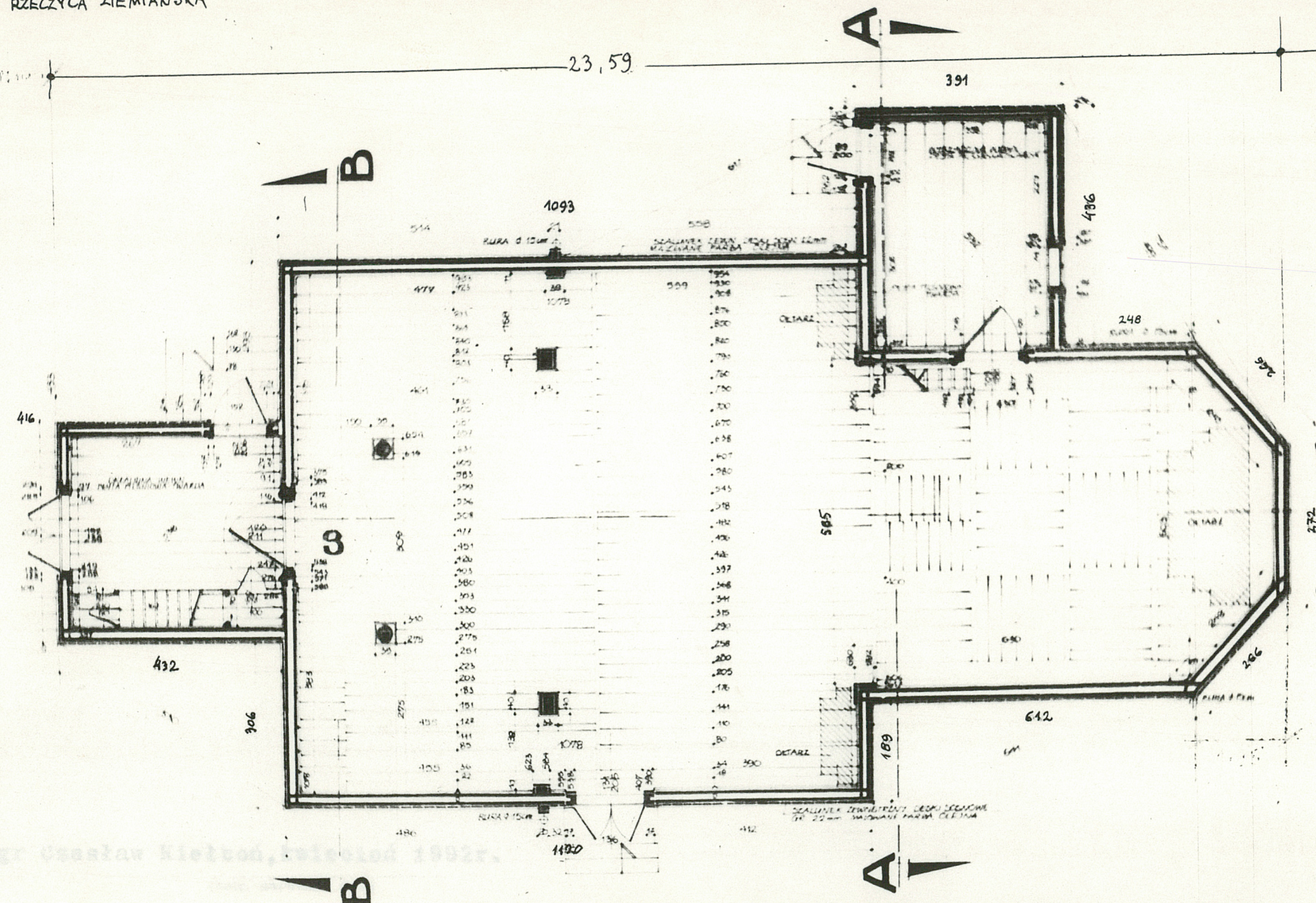
Wkładkę założył: mgr Czesław Kiełboń, kwiecień 1992r.  
(imię, nazwisko, data)

Miejsce przechowywania negatywów: .....

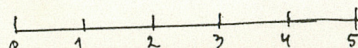


1. Miejscowość RZECZYCA ZIEMIAŃSKA.	2. Obiekt (nazwa jak w karcie) Kościół parafialny.	3. Zawartość wkładki (nazwa obiektu lub materiału uzupełniającego) opr. K. Kwiatkowski, E. Borsuk, B. Krzanowski. Rzut przyziemia. Przekrój, odrys w pos. dr J. Górnika, Lublin.
--	---	--

RZECZYCA ZIEMIAŃSKA



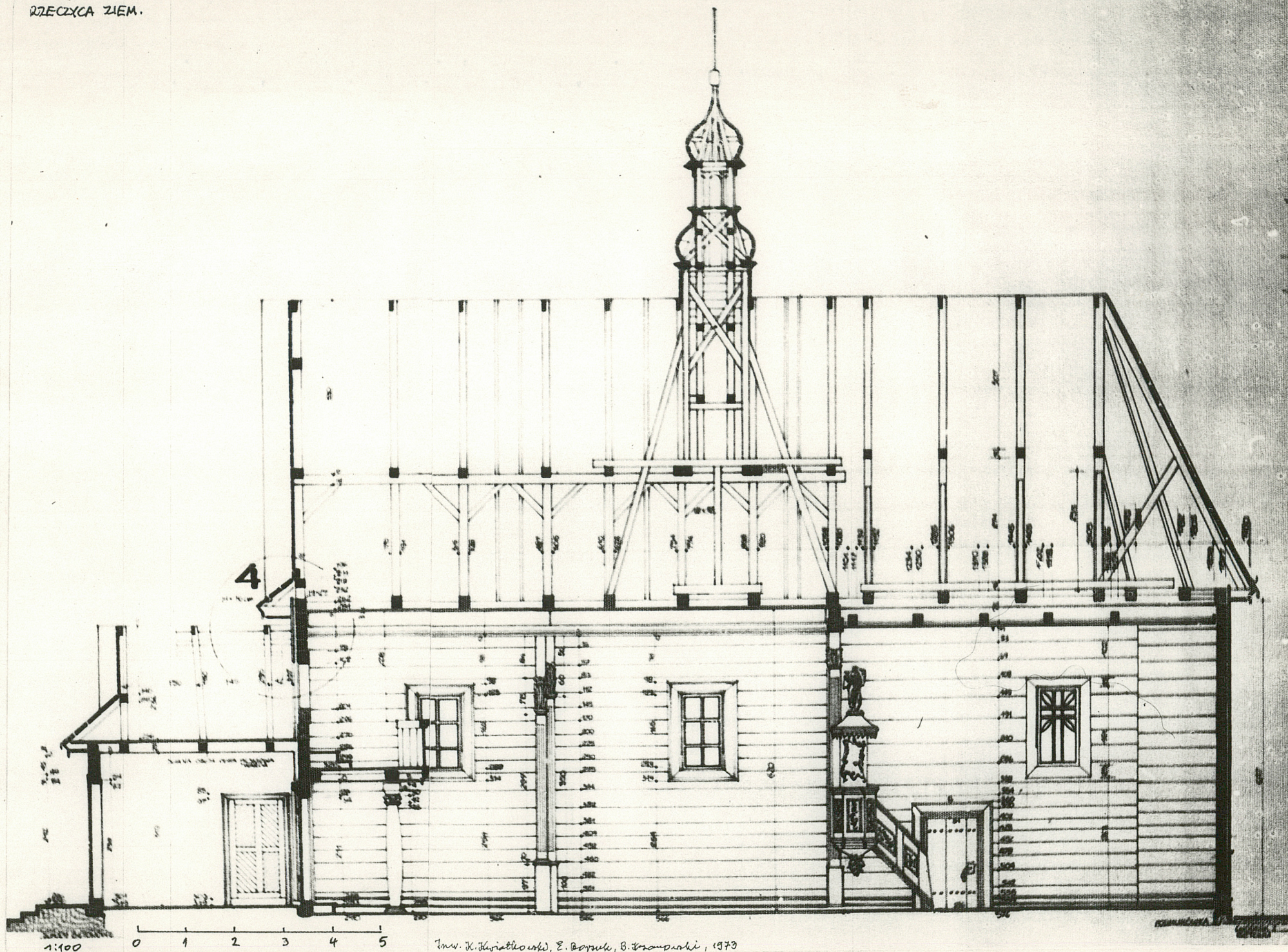
RZUT PRZYZIEMIA SKALA 1:50 100



Arch. K. Kwiatkowski, E. Borsuk, B. Krzanowski, 1973



WZECZKA ZIEM.



Inv. K. Kriatowski, E. Bopuk, B. Szampurski, 1970



1. Miejscowość

RZECZYCA ZIEMIAŃSKA.

2. Obiekt (nazwa jak w karcie)

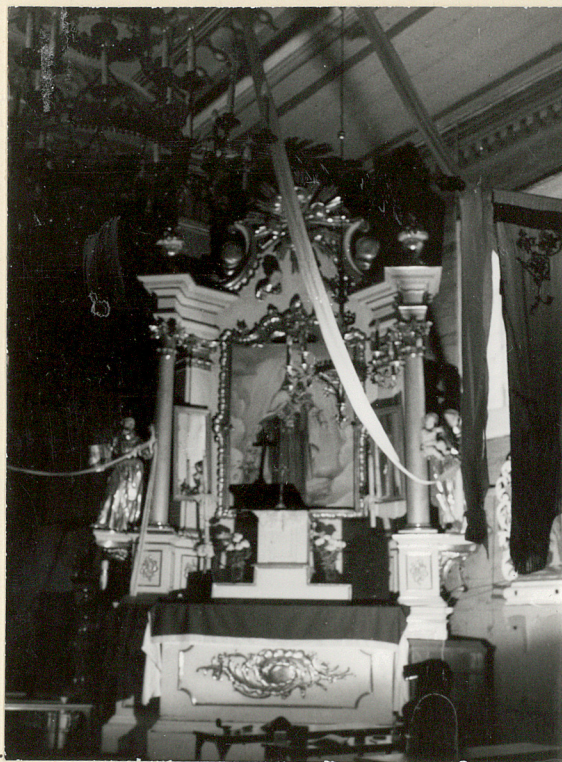
Kościół parafialny.

3. Zawartość wkładki (nazwa obiektu lub materiału uzupełniającego)

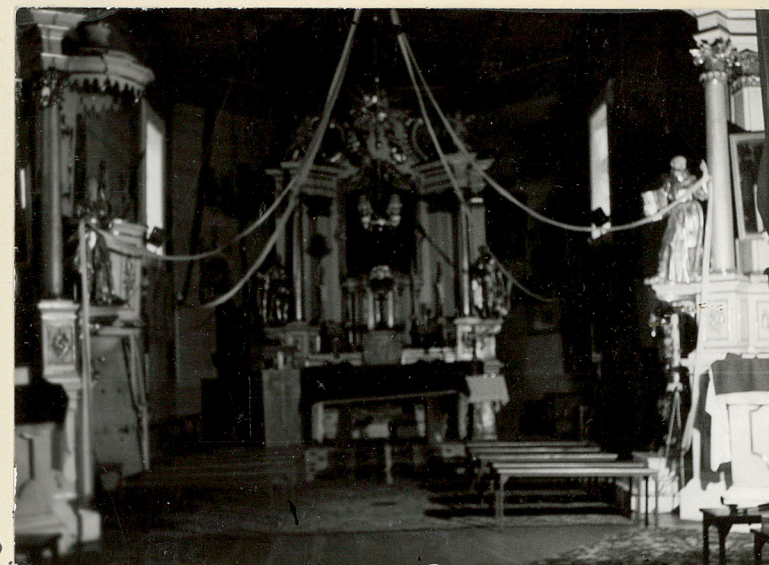
6 fotografii.



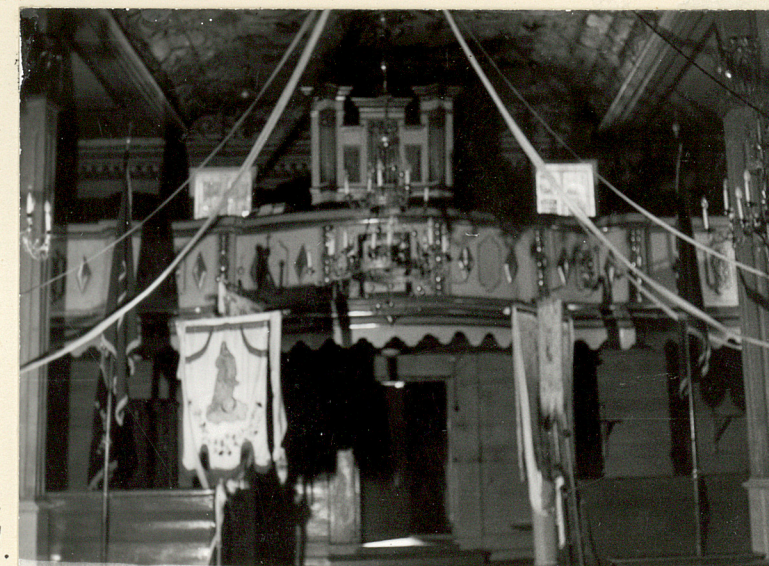
1.



2.



3.



4.

Spis ilustracji.

1. Widok ogólny.
2. Ołtarz boczny./str.prawa/
3. Ołtarz główny.
4. Widok na chór i podchórze.
5. Ołtarz boczny./Str.lewa./
6. Widok ogólny od str. płn.-wsch.

Wkładkę założył: mgr Cz.Kiełboń, 07.1991r.

Miejsce przech.neg.: PSOZ-Tarnobrzeg.





5.



6.