

A B C D E F G H I J K L M N O P R S T U V W X Y Z

Nr

LUBELSKIE

1. Obiekt

KOŚCIÓŁ PARAFIALNY P.W. WNIEBOWZIĘCIA N.M.P.

M5911

2. Czas powstania

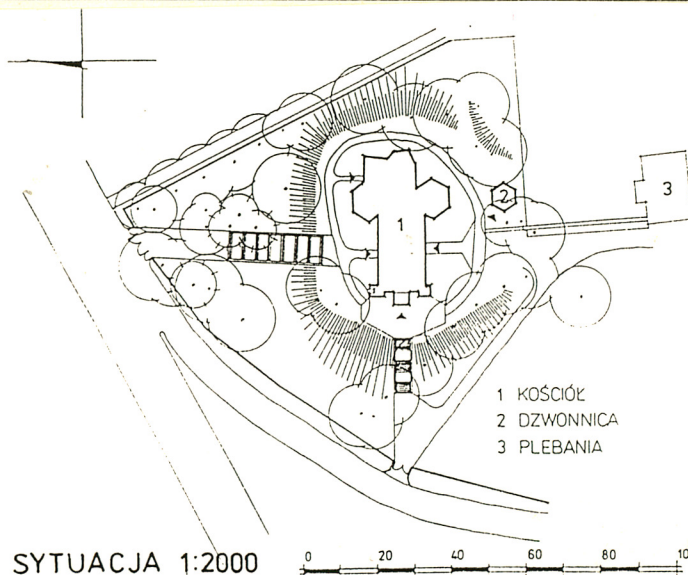
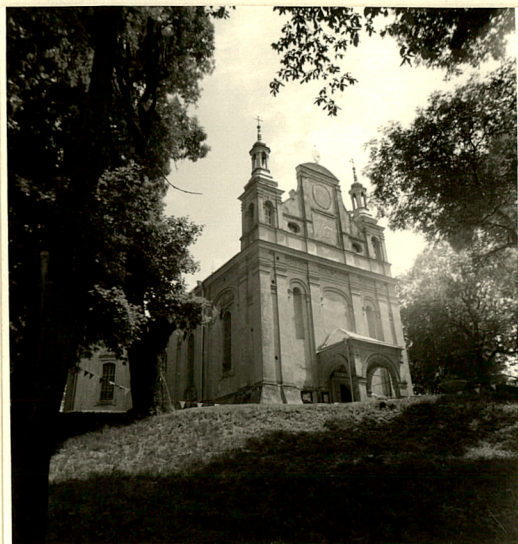
1482 - 1484

1620 - 1625

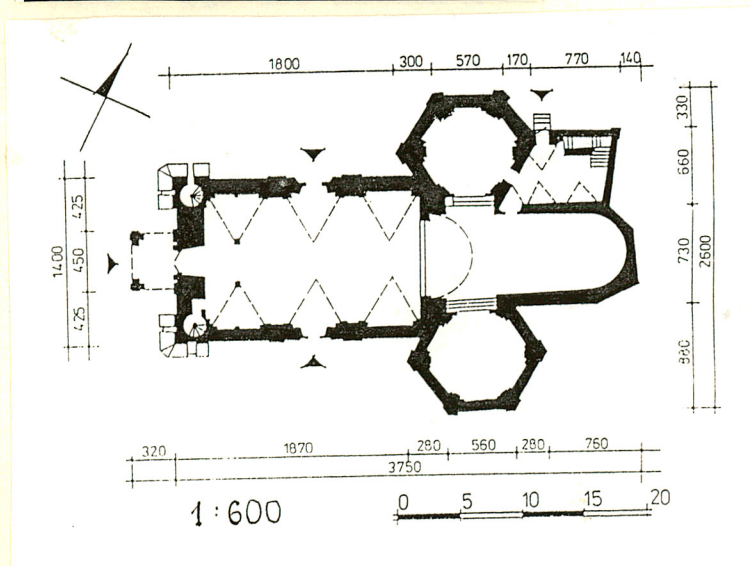
3. Miejscowość

U C H A N I E

11. Zdjęcia, rzut, przekrój, sytuacja, orientacja



SYTUACJA 1:2000



4. Adres

ul. Grabowiecka

nr hipoteczny

5. Przynależność administracyjna

województwo zamojskie

gmina Uchanie

pow. hrubieszowski

6. Poprzednie nazwy miejscowości

7. Przynależność administracyjna

przed 1 VI 1975

województwo lubelskie

powiat hrubieszowski

8. Właściciel i jego adres Parafia

Rzymskokatolicka w Uchaniach

ul. Grabowiecka 5

9. Użytkownik i jego adres

J.W.

10. Rejestr zabytków

Nr A/64/12 data 26.11.1966.

Sytuacja: Kościół orientowany, usytuowany na płaskim wzniesieniu w pd.-zach. części osady poza zwartą zabudową, na wsch. od zamczyska i stawu podworskiego oraz drogi (ul. Grabowiecka) biegnącej w kierunku pd.-wsch. Od zach. na osi kościoła krótka, szeroka alejka zakończona schodami terenowymi z klinkieru, prowadzącymi na trawiasty cmentarz wokół kościoła z brukowanymi chodnikami przed wejściem frontowym i dwoma bocznymi portalami. Podobne schody od pn. na wprost bocznego wejścia. Dzwonnica na pd. od prezbiterium.

Materiał i konstrukcja: Murowany z wapienia i cegły, z kolebkowym sklepieniem w prezbiterium, w nawie kolebka z lunetami na płaskich półfilarach w systemie baldachimowym, w kaplicach kopuły sferyczne o podwyższonej strzaśle z latarniami. W krypcie pod zakrystią i w zakrystii kolebka z lunetami, w łoży strop. Sklepienia krzyżowe empory chóru i nad portykiem przed wejściem gł. Zewnątrz i wewnątrz tynkowany z siecią dekoracją sztukatorską w typie lubelskim w strefie sklepienia. Dachy kryte blachą na płask. Wieżba dachu wieżarowa, nad prezbiterium krokwiowo-płatwiowa. Posadzki z płyt marmurowych kładzionych w szachownicę. Zewnętrzne schodki do zakrystii i schody na łożę i kręcone schody w partiach wieżowych murowane. Stopnie schodów do kaplic murowane, do prezbiterium drewniane (portale kamienne). Drzwi drewniane, obite blachą z okuciami - w wejściu głównym dwuskrzydłowe, para drzwi bocznych nawy, do zakrystii, jednoskrzydłowe na zawiasach hakowych mocowanych w odrzwiach. Drzwi z zakrystii do kaplicy pn. ościeżnicowe, płycinowe. Przy drzwiach gł. i pd. drewniane wiatrołapy z dwuskrzydłowymi drzwiami płycinowymi, oszklonymi górą. Okna nawy sklepienie półkoliście, w obu kaplicach i prezbiterium (od pd.) łukiem odcinkowym, rozglifione ku wnętrzu, wielokwaterowe w stalowych ramach o drobnych, kwadratowych podziałach, z zewnątrz osłonięte kutymi kratami o podziałach prostokątnych.

Rzut i bryła: Korpus jednonawowy trójprzęsłowy, nakryty dwuspadowym dachem, z parą wieżyczek przy szczycie zach. Prezbiterium nieco węższe, na rzucie wydłużonego prostokąta z nieregularnym, trójbocznym zamknięciem od zewnątrz, wewnątrz zaokrąglonym, nakryte dwuspadowym dachem z (pół-)namiotowym zakończeniem. Po bokach para sześciokątnych kaplic w układzie krzyżowym przy wsch. narożach korpusu z kryptami pod podwyższoną względem prezbiterium podłogą, o dachach namiotowych z latarniami. Zakrystia z kryptą i analogicznym pomieszczeniem łoży na piętrze na rzucie nieregularnego trapezu, przylegająca od wsch. do skośnej ściany kaplicy pn. przykryta dachem pulpitowym. Główne wejście na osi fasady poprzedzone jednoprzęsłowym filarowym portykiem przykrytym dachem trójpołaciowym. Trójprzęsłowy chór na dwóch pełnych filarkach sięga połowy przęsła zach. nawy. Dwa wejścia boczne na osi poprzecznej środkowego przęsła nawy, wejście na schody chóru w ścianie zach. pod pd. przęsłem trójprzęsłowej empory. Okna w ścianach bocznych na osiach przęseł. W prezbiterium para arkadowych przejść do kaplic przy łuku tęczy, wejście

c.d. na wkł. nr 1

Pierwszy kościół p.w. Wniebowzięcia N.P. Marii (w par. Kumów) wzniesiony w l. 1482-84 sumptem Pawła Jasieńskiego kasztelana sandomierskiego równocześnie z lokacją dawnej wsi królewskiej na prawie magdeburskim (1484). Konsekrowany w r. 1505 lub 1507. Był on stosunkowo niewielki, z cegły i wapienia, o kwadratowej nawie przykrytej stropem, trójbocznie zamkniętym prezbiterium ze sklepieniem i sklepioną zakrystią. Do r. 1549 przy kościele istniały zabudowania (drewniane?) zajmowane przez paulinów, zniszczone wraz z kościołem przez tatarski zagon. Odbudowę kościoła podjęli kolejni właściciele miasta: abp Jakub Uchański i jego brat Arnulf, zakończoną w r. 1574 konsekracją i erygowaniem parafii. Wykorzystano zachowane części murów prezbiterium przedłużając je i nadając im wewnątrz kształt absydy. Dodano też nad zakrystią łożę kolatorską, zajmowaną stale przez wdowę po Arnulfie - Annę do śmierci w r. 1619. Całość została sklepią wraz z zakrystią i nawą, przedłużoną ku zach. Kolejna przebudowa z lat ok. 1620-1625 polegała na dobudowie pary sześciobocznych grobowych kaplic kopułowych dla rodów Uchańskich i Daniłowiczów po obu stronach prezbiterium, nowych sklepień (?) i fasady z parą wieżyczek ("oślich uszów") poprzedzonej piętrowym portykiem

c.d. na wkł. nr 1

14. Kubatura ok. 4800 m ³	15. Powierzchnia użytkowa ok. 400 m ²	16. Przeznaczenie pierwotne sakralne	17. Użytkowanie obecne sakralne
18. Prace budowlane i konserwatorskie, ich przebieg i dokumentacja		19. Stan zachowania (fundamenty, ściany zewnętrzne, ściany wewnętrzne, sklepienia, stropy, konstrukcje dachowe, pokrycie dachu, wyposażenie i instalacje) Stan ogólnie dobry. Ślady zawilgocenia tynków w partii przyziemnej, mimo opaski wokół kościoła - plamy na tynku i jego miejscowe ubytki mogą wskazywać na brak dostatecznej izolacji poziomej. Widoczne lokalne odspojenia tynków zewnętrznych w wyższych partiach ścian - na trzonach pilastrów fasady i kaplic. Brak instalacji antywłamaniowej i ppoż.	
		20. Najpilniejsze postulaty konserwatorskie Wykonać ekspertyzę odnośnie przyczyny występowania zawilgoczeń. W przypadku stwierdzenia osmotycznego podsiąkania fundamentów, wykonać izolację poziomą. W przypadku wyniku negatywnego wystarczy ograniczone wykonanie izolacji pionowej. Uzupełnienie tynków.	

21. Akta archiwalne (rodzaj akt, numer i miejsce przechowywania)

Wizytacje, AKAbp w Lublinie (XVII - XX w.).

22. Biblioteka

Katalog zab. szt. w Polsce, z. 6. Pow. hrubieszowski,
oprac. T. Chrzanowski, M. Kornecki i J. Samek,
Warszawa 1964.

Kowalczyk J., Turobińsko-zamojski murator Jan Wolff
i jego dzieła na Lubelszczyźnie, "Biul.Hist.Szt."
XXIV: 1962, nr 1.

Łoziński J., Grobowe kaplice kopułowe w Polsce. 1520-
1620., Warszawa 1963.

Miłobędzki A., Architektura polska XVIII w., Warszawa
1980.

Sygowska I., Uchanie. Studium historyczno-urbanistycz-
ne. Lublin 1988., mps PP. PKZ.

Ziń W., Kościół uchański jako ogniwo kształtujące ar-
chitekturę sakralną Lubelszczyzny na przełomie
XVI i XVII w., "Zesz.Nauk.Polit.Krak". nr 5, 1961.

23. Źródła ikonograficzne i fotografia (rodzaj, miejsce przechowywania, sygnatury)

fotogra. IS PAN

24. Uwagi różne

REGIONALNY OŚRODEK
STUDIÓW I OCHRONY
ŚRODOWISKA KULTUROWEGO
20-113 Lublin, ul. Archidiakońska 4
01565023-34000000
33 1 831 43101

25. Opracował

tekst..... R. Zwierzchowski, 29.11.1966.

imię, nazwisko, data, podpis

plany, rysunki..... E. Pujzo, 29.10.1996.

imię, nazwisko, data, podpis

zdjęcia fotogr..... R. Zwierzchowski, 06.1996.

imię, nazwisko, data, podpis

miejsce przechowywania negatywów..... ROSIOŚK w Lublinie

KARTA PO WYPEŁNIENIU PODLEGA OCHRONIE NA PODSTAWIE PRZEPISÓW PRAWA AUTORSKIEGO

26. Adnotacje o inspekcjach, informacje o zmianach (daty, imiona i nazwiska wypełniających)

27. Załączniki

4

1. Miejscowość.....	U C H A N I E	4. Obiekt (nazwa jak w karcie)	5. Zawartość wkładki (nazwa materiału uzupełniającego)
2. Gmina.....	Uchanie	KOŚCIÓŁ PARAFIALNY P.W. WNIEBOWZIEŚCIA N.M.P.	p.12 - historia p.13 - opis
3. Województwo.....	zamojskie		

p.12.: na osi, oraz arkadowego chóru muzycznego, z nadaniem całości nowej dekoracji architektoniczno-rzeźbiarskiej w typie rozwiniętego "renesansu lubelskiego" oraz malarskiej w kaplicach. Autorem przebudowy, prowadzonej zrazu kosztem Mikołaja (ojca - zm. w 1624 r.), następnie Jana Mikołaja Daniłowicza, był zapewne murator Jan Wolff, być może wg proj. arch. zamojskiego Jana Jaroszewicza. Do r. 1655 remontowały po kolejnych zniszczeniach i profanacjach wojen kozackiej i szwedzkiej - ponownie konsekrowany w r. 1693. Następnie remonty przypadają na l. 1742 (po zniszczeniu przez Kozaków w r. 1714, 1809 ?) - po pożarze dachu i 1826. Remonty z l. 1839-48 i 1850 dotyczyły głównie wymiany więźby i pokrycia dachów nad zakrystią, kaplicami oraz rozbiórki ścian wsch. szczytu nawy. W r. 1867 rozebrano ponadto piętro nad portykiem fasady i attykę nad zakrystią. Prace z l. 1896-1903 (wg proj. arch. St. Czachórskiego) obejmowały wymianę więźby dachu, połączonej z jego obniżeniem i zmianą (podwyższeniem) hełmów na wieżyczkach. Położono też nowe tynki. Remontowany również przed 1931 r., w 1951, 1966 i 1975 r. W stylu dojrzałego "renesansu lubelskiego".

p.13.: do zakrystii w środkowej części ściany pn. Powyżej para okien łoży, naich osiach w ścianie pd. dwa okna zewnętrzne. W zakrystii wejście z zewnątrz od pn. przy ścianie kaplicy. Wzdłuż ściany pn. wydzielona ścianką wąska klatka z jednobiegowymi schodami na łożę z wejściem przy ścianie wsch. po czterech stopniach. Pod nią od zach. zejście do krypty pod zakrystią. Okno na osi ściany wsch., podobne do kondygnacji łoży. W ścianie pn. okienko przy schodach na osi drzwi zewnętrznych, od zach. wewnętrzne okienko do kaplicy.

Elewacje: Fasada jednokondygnacyjowa, ze szczytem ujętym wieżyczkami, trójosiowa, z artykulacją w formie smukłych arkad filarpowych - arkada środkowa o łuku koszowym szersza - utrzymanych w porządku w typie rzymsko-doryckim. Na skrajach fasady pary pilastrów na wspólnym, gierowanym cokole, z niewielkimi skośnymi skarpkami na osiach. Gzyms prosty, belkowanie gierowane na osiach podpór z szerokimi tryglifami, w polach fryzu nad bocznymi łukami dekoracja okuciowa, w polu środkowym z motywem uskrzydłonej główki. Na osiach bocznych arkad smukłe nisze konchowe. Przed środkowym przesłem arkadowy portyk na dwóch kątowych filarkach o liściastych impostach. Górą arkady ujęte narożnymi niskimi pseudopilastrami z maskami w strefie głowic i pasem fryzu z gzymsem. Archiwolty z dekoracją plecionkową i płaskim, wolutowym kluczem. W przyłęczach stylizowany trójliść. Podniebienie sklepienia dekorowane listwą sztukatorską na szwach, w polach plakietki. Arkadowy portal z parą kolumniek na piedestałach. Belkowanie krótsze - nad arkadą - z łacińską inskrypcją fundacyjną na fryzie (z r. 1625). W zwieńczeniu przerwany półkolisty fronton, na osi kartusz z herbem Sas. Archiwolta z dekoracją rozetkową, w przyłęczach duże rozety. Szczyt i para wieżyczek stoi na gierowanym cokole. Szczyt w formie smukłej edikuli z lizenami, ujętej płaskimi spływami, ściśniętymi parą wież. Edikula zamknięta gierowanym belkowaniem o prostym gzymsem. Fronton o łuku odcinkowym, zwieńczony metalową, ażurową Assuntą. Dwa kwadratowe pola wewnątrz edikuli zdobią; obszerne kwadratowe rama z uszkami, górne - rama owalna z dekorowanego półwałką. Spływy oparte na podstawach w formie płyciny z owalnym, leżącym otworem w centrum. Zewnętrzne krawędzie spływów przerwane uskokiem ze sterczącą wolutką, większa woluta u podstawy. Arkadowe ściany wieżyczek

c.d. na wkł. nr 2

Wkładkę założył: R. Zwierzchowski, 29.11.1996 r.
(imię, nazwisko, data)

ROS i OŚK w Lublinie

Miejsce przechowywania negatywów:



Fasada kościoła



Elewacja pd. korpusu



Widok od strony pd.-wsch.



Widok od strony pn.-wsch.

1. Miejscowość.....	U C H A N I E	4. Obiekt (nazwa jak w karcie)	5. Zawartość wkładki (nazwa materiału uzupełniającego)
2. Gmina.....	Uchanie	KOŚCIÓŁ PARAFIALNY P.W. WNIEBOWZIECIA N.M.P.	p. 13. - opis fotografie
3. Województwo.....	zamojskie		

p.13.: ujęte narożnymi pilastrami, gładkie łuki na impostach, z prostym kluczem podpierającym belkowanie gierowane nad pilastrami. Gzyms prosty. Hełmy wież w formie smukłych arkadowych latarni na wklęsłowypukłej baniastej podstawie, zwieńczonych małym cebulastym hełmem i ażurowym krzyżem. Elewacje boczne rozcłódkowane trzema arkadami na cokole, analogicznymi do środkowego przęsła fasady z wysokimi oknami w polach arkad i trójlściem w przyłuczach. Fryz belkowania nad arkadami z wariantami dekoracji okuciowej o motywach prostokątnych plaketek i pierścieni, obramiających na osiach arkad okrągłe otwory wywietrzników. Okna w prostokątnych obramieniach z uszkami u dołu, górą zakończonych belkowaniem nad łukiem wewnętrznego obramienia z dekoracją rozetkową. Nad gzymsami zwieńczenia z motywem antytetycznych ryb, gryfów lub uskrzydłonej główki. Pod oknami środkowego przęsła para portali w typie jońskim o dwóch pilastrach z plaketkami na osiach trzonów i belkowaniem ze stylizowaną dekoracją roślinną na fryzie. Nad gzymsem pn. portalu para szyszkowatych sterczyn i kartusz z herbem Radwan pod wygiętym gzymsikiem. Całość w koszowej płycinie obwiedziona ćwierćwałkiem. Analogiczna dekoracja ścian kaplic z narożnymi pilastrami. Archiwolty arkad półkolisty, w obramieniach okien wewnętrzny pas łuku odcinkowy z dekoracją plecionkową. Obramienia zwieńczone dekoracją okuciową z wolutkami. Pod oknami, w partii cokołu kwadratowe otwory wywietrzników krypt, osłonięte kratami. Skośna, narożna skarpka przy pn.-wsch. narożniku kaplicy pn. Arkadowe sześciokątne latarnie z narożnymi pseudopilastrami i gierowanym fryzem i prostym gzymsem, na których mniejsze ażurowe latarnie o analogicznej strukturze, zwieńczone mniejszym baniastym hełmem z krzyżem. Ściany prezbiterium gładkie z ciągłym belkowaniem i cokołem, przechodzącymi z korpusu, kaplic i zakrystii. Okna w ścianie pd. w uszakowatych obramieniach o łuku odcinkowym z małym krzyżem w zwieńczeniu. Na skośnych ścianach zamknięcia dwa wysoko umieszczone okrągłe okna w kwadratowych uszakowatych obramieniach z ozdobnymi kratami w świetle. We wsch. ścianie zakrystii dwa okna na osi, dodatkowy niewielki świetlik krypty w cokole, wąskie okienko w półszczycie stryszku. Oba okna w prostych obramieniach z nadokiennym gzymsem - górny w linii odsadzki półszczytu. Okrągłe okienko przy narożnym pseudopilastrze, flankującym ścianę pn. z niepełnym gładkim belkowaniem. Obramienie drzwi ponad linią wysokiego cokołu, z szerokim belkowaniem zwieńczonym kartuszem z herbem Drużyna w tympanonie ujętym wklęsłowypukłym gzymsikiem. Powyżej, pod gzymsem głównym małe okienko w prostym obramieniu. Wnętrze: Boczne ściany nawy rozcłódkowane płaskimi arkadami z parami pilastrów w typie korynckim podtrzymujących odcinki niepełnego belkowania, na których wsparte stropy sklepienia. Półwałek kapitelów i listwa abakusa przechodzą w imposty archiwolt na ścianach tarczowych lunet. Smukłe konchowe nisze między trzonami par pilastrów spiętych profilem baz attyckich na wspólnych piedestałach. Skrajne pilastry pojedyncze. Fryzy zdobione plaketkami z motywem skrzydlatej główki, archiwolty z liściastym kluczem, przechodzącym na podłucze z parą rozetek. Ściana zach. gładka ze ślepą wnęką okienną w profilowanym obramieniu. Empora chóru na niskich filarkach o sfazowanych narożach i impostowych głowicach z motywem suchego akantu na fryzie. Szwy sklepienia chóru dekorowane listwą sztukatorską z kymationem i astragalem. Balustrada z gładkich arkadek. Imposty łuku tęczowego na wysokości gzymsów nawy z dekorowanym kołkami fryzie. Czoła łuku z dwustronną archiwoltą

R. Zwierzchowski, 29.11.1996.

Wkładkę założył:

(imię, nazwisko, data)

c.d. na wkł. nr 3

ROSIOŚK w Lublinie

Miejsce przechowywania negatywów:



Widok wnętrza w kier. wsch.



Widok wnętrza w kier. zach.



Widok wnętrza w kier. pd.-wsch.



Wnętrze. Fragm. ściany pn. z nagrobkiem Uchańskich.

1. Miejscowość.....	U C H A N I E	4. Obiekt (nazwa jak w karcie)	5. Zawartość wkładki (nazwa materiału uzupełniającego)
2. Gmina.....	Uchanie	KOŚCIÓŁ PARAFIALNY P.W.	p.13. - opis
3. Województwo.....	zamojskie	WNIEBOWZIĘCIA N.M.P.	fotografie

p. 13.: pokrytą dekoracją plecionkową z kluczem w formie konsoli. Podłucze dekorowane owalnymi i prostokątnymi plaketkami z motywem uskrzydłonych główek i rautem pod kluczem. Sieć sztukatorską sklepienia współtworzą dwa czterolistne pola w centrum z wielkimi rozetami i cztery owalne pola ze stylizowanymi kartuszami z herbami Sas, Radwan, Topór i Herburt. Połówki czteroliścia z półrozetą przy tarczy i ścianie zach., w lunetach z uskrzydłonymi główkami. Małe rozetki u zbiegu szwów lunet, podkreślonych listwą sztukatorską.

Ściany prezbiterium obiega wydatny gzyms z fryzem dekorowanym wicią roślinną i rolwerkowymi kartuszami, przerywanym archiwoltami arkad kaplicznych i odcinkowymi łukami okien w ścianie pd. Archiwolty łuków przejść o liściastych kluczach, wsparte na impostach przechodzących na węgary wewnętrznych, węższych arkad. Podłucza z dekoracją okuciowo-rautową; od pd. o prostych listwach, od pn. o półkolistych łączeniach. Wewnętrzna archiwolta z kluczem w formie konsoli. Portal przy wejściu do zakrystii w typie doryckim. Okna łoży z nałożonymi szesnastokwaterowymi ramami o rzeźbionych podokiennikach i zwieńczeniach zachodzących na fryz belkowania. Sieciowa dekoracja sklepienia z czterolistnym polem w centrum, połową czteroliścia przy tarczy i owalnym polem przy absydzie i rozetami wewnątrz - w rozecie nad ołtarzem monogram IHS. Po bokach i w zamknięciu pola w kształcie serca ze skrzydłatymi główkami wewnątrz, mijające się z gładkimi owalnymi polami. W skrzyżowaniach sieci małe rozetki.

Ściany kaplic w formie arkad filarowych o pełnym porządku w typie korynckim z kanelowanymi trzonami pilastków. Pary arkad przy wejściu w formie płytkich nisz, pozostałe pogłębione wnęką okienną sięgającą podłucza arkady. Belkowanie gierzowane; w kaplicy pn. (św. Anny) z tryglifem na osi pilastrów, w kaplicy pd. (N.M.P.) z czterolistną płycinką i rozetką wewnątrz. W polach fryzów kartusze rolwerkowe. Pod wolutowymi kluczami archiwolt w podłuczach rauty z parą rozetek po bokach, przy oknach zastąpionych skrzydłatymi główkami. Czasze kopuł z dekoracją sieciową ze stylizowanym wieńcem u podstawy latarni, poniżej pierścieniem sześciokątnych pól z uskrzydłonymi główkami i "hiszpańskim wachlarzem" wewnątrz i sześcioma owalami z zestawem czterech herbów i dwoma monogramami IHS w glorii w dolnej strefie pomiędzy półkolistymi polami ścian tarczowych. W pozostałych polach i w latarni motywy małych rozetek i uskrzydłonych główek.

W zakrystii ściany gładkie, prostokątna wnęką przy drzwiach na piętro w ścianie wsch. przy oknie o łuku odcinkowym. Sklepienie oparte na profilowanych wspornikach. Szwy lunet i tarcz dekorowane listwą sztukatorską. Na osi sklepienia prostokątne i owalne pole. Drobne plakietki rozmieszczone nieregularnie. W pn.-zach. rogu łoży kominek w typie jońskiej edikuli o zdwojonych filungowych pilastrach z ornamentem cekinowym i nadprożem w formie gzymsu z ząbkami.

Wyposażenie: Ołtarz gł. architektoniczny z poł. XVIII w., dwa ołtarze boczne architektoniczne z ok. poł. XVII w., manierystyczny ołtarzyk przenośny przed pn. wejściem, dwa architektoniczne ołtarze z poł. XVIII w. w kaplicach. Ambona barok.-klasycyst. XVIII/XIX w., w nawie pod oknami pierwszego przęsła piętrowe nagrobki Uchańskich: od pd. Arnulfa i Stanisława (ok. 1590, warsztat Santi Gucciego), od pn. Pawła i Anny (po 1607, warsztat T. Nikiela?), stalle w prezbiterium (ok. poł. XVII w.), ławki w nawie późnorennesansowe (1 poł. XVII w.).

R. Zwierzchowski, 29.11.1996.

Wkładkę założył:

(imię, nazwisko, data)

ROSIOŚK w Lublinie

Miejsce przechowywania negatywów:



Wnętrze kopuły kaplicy północnej.



Wnętrze kopuły kaplicy południowej.



Widok na kaplicę północną.



Widok na kaplicę południową.

1. Miejscowość.....	U C H A N I E	4. Obiekt (nazwa jak w karcie)	5. Zawartość wkładki (nazwa materiału uzupełniającego)
2. Gmina.....	Uchanie	KOŚCIÓŁ PARAFIALNY P.W.	fotografie
3. Województwo.....	zamojskie	WNIEBOWIĘCIA N.M.P.	



Widok wnętrza zakrystii
w kierunku wschodnim



widok wnętrza zakrystii
w kierunku zachodnim

Wkładkę założył: R. Zwierzchowski, 29.11.1996.
(imię, nazwisko, data)

Miejsce przechowywania negatywów: ROSIOŚK w Lublinie