

10088

LUBELSKIE

I. Obiekt

47613 OFICyna PALACOWA /WSCHODNIA/

(2)

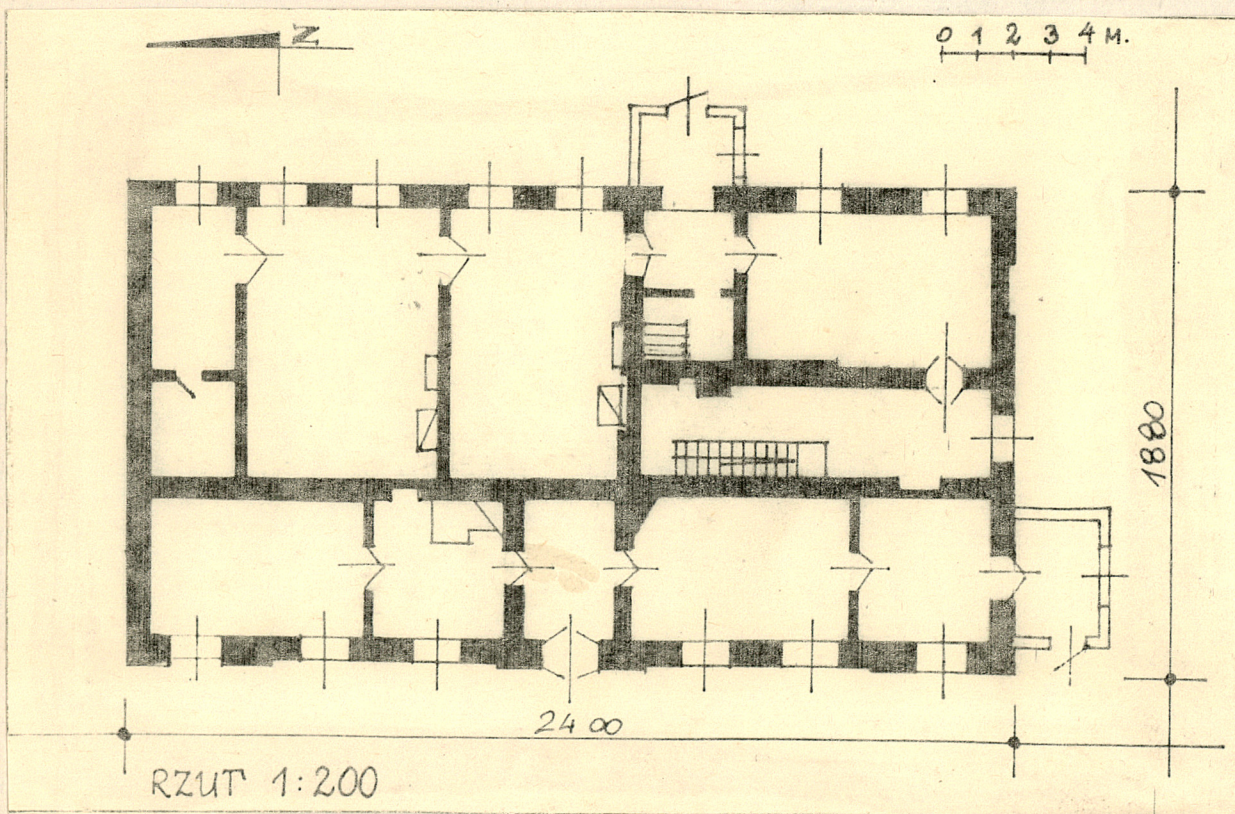
2. Czas powstania

1790-1825

3. Miejscowość

SOBIESZYN

II. Zdjęcia, plan sytuacyjny, rzuty



4. Adres

nr hipoteczny

5. Przynależność administracyjna

LUBELSKIE

województwo

Ujęz

gmina

pow. Ryki

6. Poprzednie nazwy miejscowości

7. Przynależność administracyjna przed 1.VI.1975

województwo

warszawskie

rycki

powiat

8. Właściciel i jego adres:

Gospodarstwo Pomośnicze Zespołu Szkół Rolniczych w Sobieszynie.

9. Użytkownik i jego adres:

jw.

10. Rejestr zabytków

Nr. A/197 data 1979-12-06

autor zdjęć Barbara Skibińska Sądecka

data wykonania czerwiec, 1988 r. w posiad. autora.

miejsce przechowywania negatywów

Powstała w latach 1790-1825, jako część założenia pałacowo-parkowego, należącego wówczas do Aleksandra hr. Kickiego. Tak jak budowla pałacowa, która jest dominantą całego założenia, oraz oficyna zachodnia, oficynę wschodnią zakwalifikować należy do budowli z epoki późniejszego klasycyzmu - przed 1825, o średniej klasie architektury i nieznanej atrybucji, gdyż na ten temat nie ma żadnych przekazów.

Piewrotnie miała charakter parterowego dworku klasycystycznego, o bryle wyróżniającej się wysokim dachem czterospadowym. Zmiany dachu na dwuspadowy dokonano w nieznanym czasie. Jeszcze w latach 60-tych XX w. posiadała ciekawe obramienie otworu wejściowego, ujętego pilastrami z maszkaronami w głowicach. Po wyzwoleniu przeszła wraz z całym założeniem na rzecz Skarbu Państwa.

Sytuacja: Położona w centralnej części zespołu pałacowo-parkowego, usytuowanego na wsh. krańcu wsi. Ustawiona symetrycznie do oficyny zach., frontem zwrócona na zachód, do podjazdu-gazonu. Wolnostojąca. Materiał i konstrukcja: Muraowana z cegły, na zaprawie wapiennej, obu stronnie tynkowana zaprawą wapienno cementową. Sciana płu szczytu oraz przybudówki murowane z bloczków belitowych, nietynkowane. Piwnice sklepienie kolebkowo. Strop drewniany z podsiębitką, tynkowaną zaprawą wapienną na korzu. Podłoga z desek na legarach. Więźba dachowa drewniana, krokwiowo-płatwiowa z jętą, dwoma stolcami stojącymi oraz zastrzałami. Dach kryty eternitem falistym. Schody jednobiegowe proste, drewniane. Okna ościeżnicowe, dwudzielne, czteropoziomowe, szklone na kit w szczeblinkach pojedynczych, oraz czterodzielne im trójdzielne wieloszybowe. Drzwi ościeżnicowe, dwuskrzydłowe, płytowe oraz ramowo klepkowe i ramowo płycinowe. Zewnętrzne z naswietlae... Piece kaflowe.

Rzut: na planie prostokąta, w części płu. dwutraktowy, w części pld. dwu i pół traktowy. Trakt frontowy w tej samej głębokości w obu częściach, pięciodzielny. W części pld. pośrodku korytarz głębokości półtraktu i szer. dwóch działów traktu frontowego, mieszczący jednobiegowe schody. Trakt tylny dwudzielny, w części płu. - trójdzielny. Do elewacji tylnej na szer. drugiego działu od elewacji pld. dostawiona przybudówka /sionka/ o rzucie prostokąta. Druga także prostokątna dostawiona na skraju elewacji pld.

Bryła: Wolnostojąca, zwarta. Jednokondygnacyjna, prostopadłościenna. Bryła korpusu nakryta dachem dwuspadowym z daszkami przybocznymi. Przybudówki prostopadłościennie, niższe od korpusu. Dostawiona do elewacji tylnej - nakryta daszkiem dwuspadowym, dostawiona do elewacji bocznej - daszkiem pulpitowym, o kalenicy wspartej o elewację korpusu.

Elewacje: na niskim cokole, zwieńczone gzymsem. Frontowa siedmioosiowa z wejściem na osi środkowej. Partie przypadające na osie skrajne i środkową wyznaczone są niewielkimi występami ściany, dekorowane baniami. Otwory w prostych opaskach. Nadproża w formie odcinków klasycznego belkowania. Podokienniki gładkie. W partii cokołu pod oknami prostokątne płyciny. Trzecia oś od naroża pld. zasłonięta przybudówką, w której elewacji frontowej drzwi. W elewacji pld. trójdzielne okno. Elewacja pld. dwuosiowa. Od frontu zasłonięta przybudówką, na drugiej osi dwudziałowe drzwi z nadświetlem. W części wsh. elewacji płycina prostokątna o wielkości okna. Elewacja frontowa przybudówki z czterodzielnym oknem. W elewacji zach. drzwi jednoskrzydłowe. Elewacja boczna płu. bezosiowa, zasłonięta częściowo dostawionymi komórkami. W szczytach nie tynkowanych po jednym oknie o kształcie prostokąta położonego.

Wnętrze: Ściany i stropy tynkowane i malowane. Podłogi malowane olejno.

Instalacje: Piece kaflowe, instalacja wodociągowa, elektryczna i odgromowa.

14. Kubatura	15. Powierzchnia użytkowa użytkowa <i>zabudowy</i>	16. Przeznaczenie pierwotne	17. Użytkowanie obecne
ok. 3000 m ³	ok. 450 m ²	mieszkalne	mieszkalne
18. Prace budowlane i konserwatorskie, ich przebieg i dokumentacja		19. Stan zachowania (fundamenty, ściany zewnętrzne, ściany wewnętrzne, sklepienia, stropy, konstrukcje dachowe, pokrycie dachu, wyposażenie i instalacje)	
Po II wojnie światowej w obiekcie nie przeprowadzano żadnych prac remontowych.		<ul style="list-style-type: none"> - Zły. - Bardzo duże zawilgocenie i zagrzybienie ścian wewnętrznych i zewnętrznych, - Przegniłe deski podłogowe i legary, - Ubytki w tynkach, - Stan pokrycia dachu niezadowalający. 	
20. Najpilniejsze postulaty konserwatorskie			
W chwili obecnej budynek wymaga podjęcia prac remontowych o szerokim zakresie. W pierwszej kolejności winno być przeprowadzone osuszenie ścian i wymiana pokrycia dachu.			

21. Akta archiwalne (rodzaj akt, numer i miejsce przechowywania)

Archiwum WKZ Lublin

- karta zielona dotycząca oficyny wschodniej,
wyk. 1979, częściowo uaktualniona w 1983 .

22. Bibliografia

1. Katalog Zabytków Sztuki w Polsce ,t.X, woj. warszawskie, pod red. I. Galickiej i H. Sygietyńskiej z. 21, pow. rycki, W-wa 1967.
2. Mazur tymburka I., Zespół pałacowy, kościelny i szkolny w Sobieszynie, woj. lubelskie, dokumentacja nauk-historyczna, mpis PKZ/O Lublin, 1985.

23. Źródła ikonograficzne i fotografie (rodzaj, miejsce przechowywania sygnatury)

24. Uwagi różne

25. Wypełnił

B. Skibińska
J. Cebulak, 1988 r.

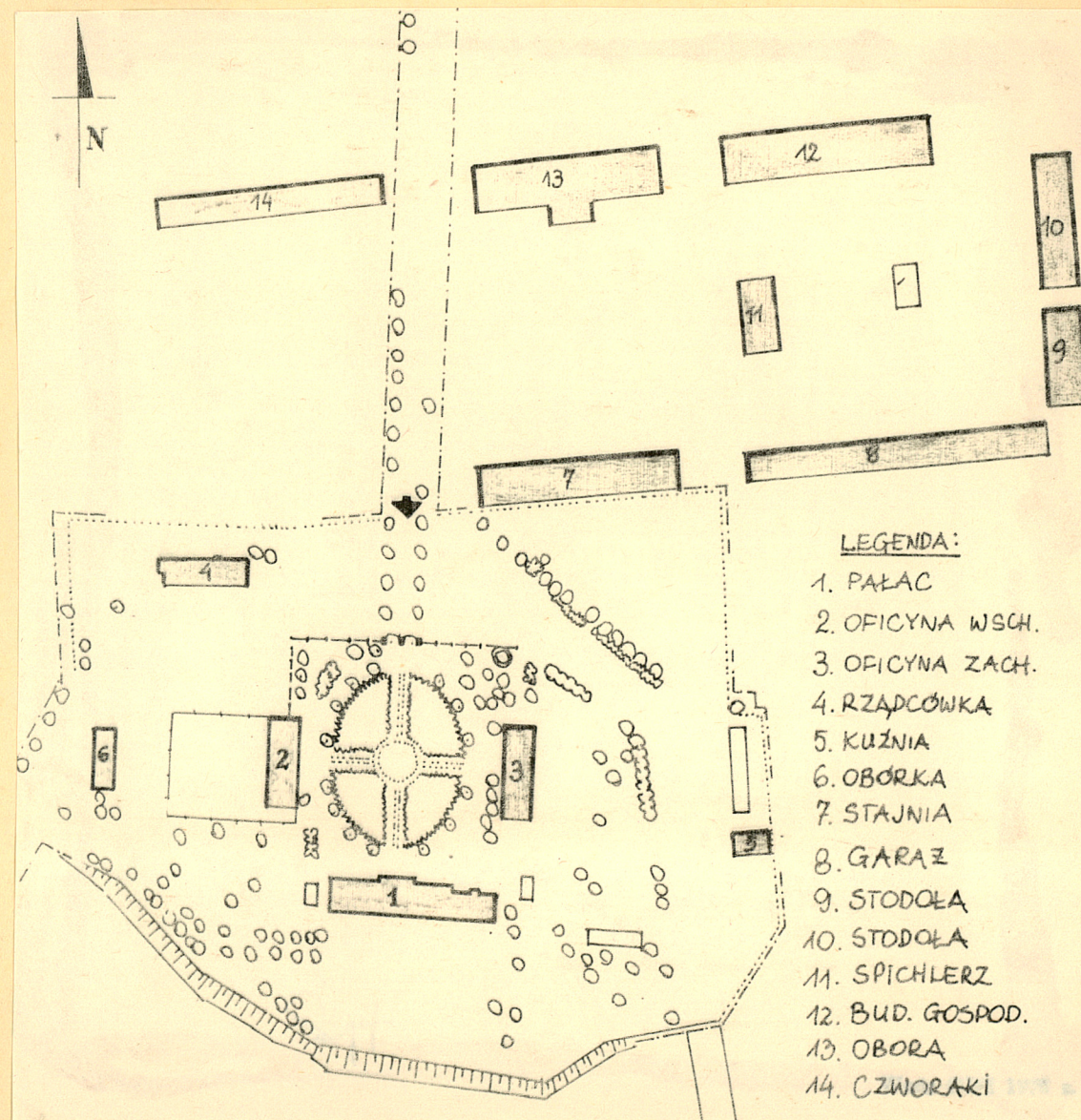
26. Sprawdził

PP Pracownia Konserwacji Zabytków
O Lublin
ul. Grodzka 7, tel. 242-91
20-112 LUBLIN
Pracownia Dokumentacji
Muzeum - Historycznej

1. Miejscowość SOBIESZYN	2. Obiekt (nazwa jak w karcie) OFICyna PAŁACOWA WSCH.	3. Zawartość wkładki (nazwa obiektu lub materiału uzupełniającego) fotografie, sytuacja, orientacja
-----------------------------	--	--



1. Elewacja wsch.



Sytuacja

Wkładkę założył: B. Skibińska, 1988,
(imię, nazwisko, data)

Miejsce przechowywania negatywów: w posiad. autora.



2. Elewacja zach.



4. Elew. połn.



3. Elewacja płd.



orientacja