

1. Obiekt

SYNAGOGA.

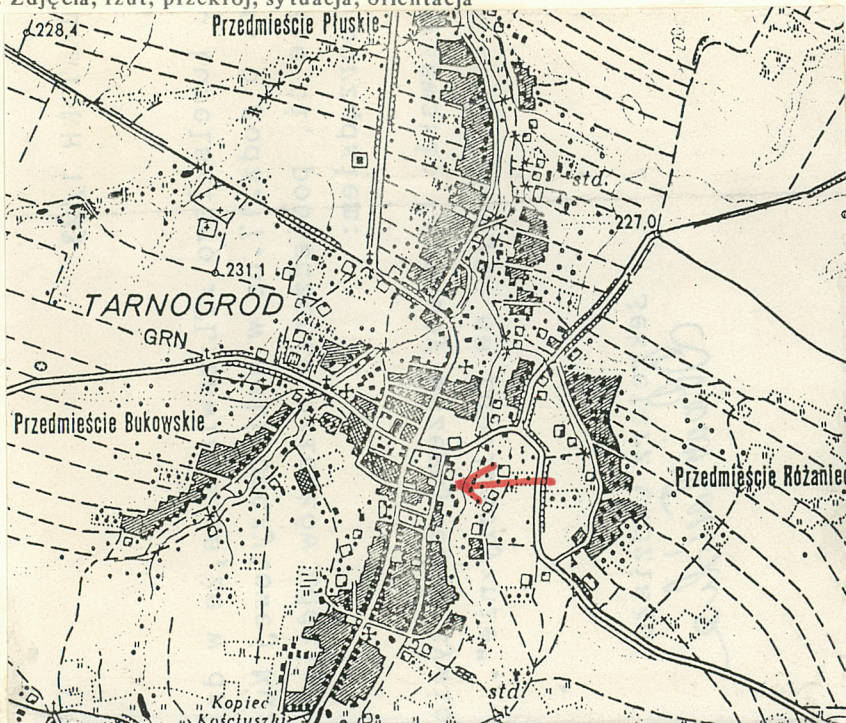
2. Czas powstania

1686r./?/

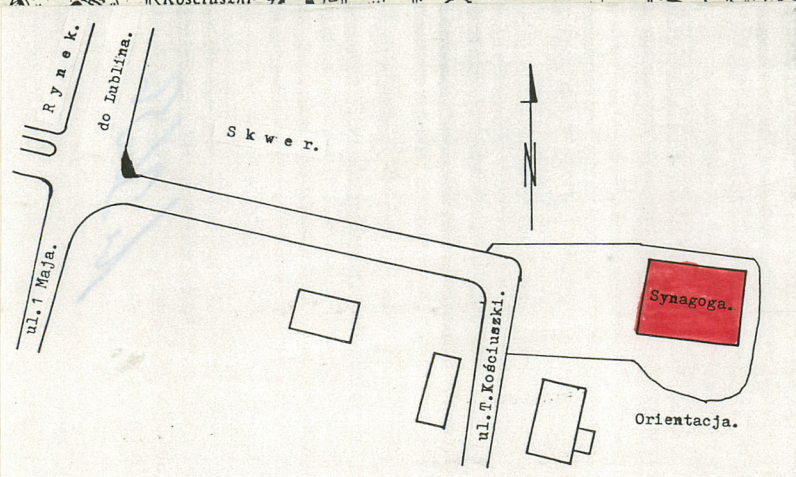
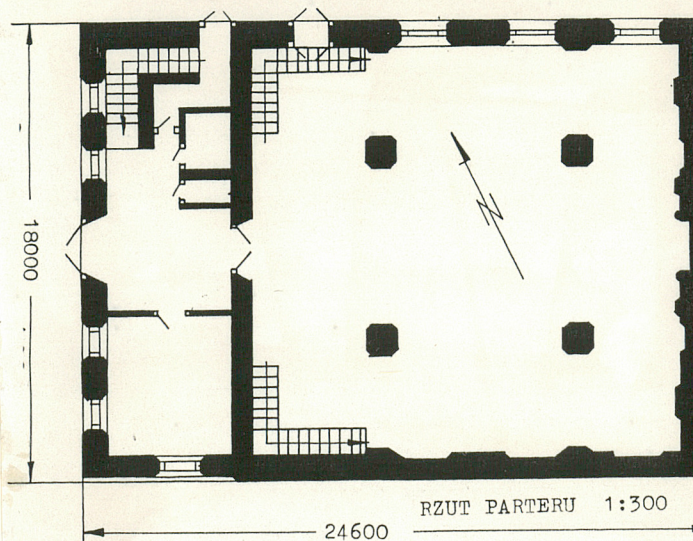
3. Miejscowość

T A R N O G R Ó D

11. Zdjęcia, rzut, przekrój, sytuacja, orientacja



0 1 2 3 4 5 6 7 8m



4. Adres Tarnogród,

ul. T. Kościuszki 1.

nr hipoteczny

5. Przynależność administracyjna

zamojskie

województwo

Tarnogród.

gmina

pow. Biłgoraj

6. Poprzednie nazwy miejscowości

Tarnogród.

7. Przynależność administracyjna

przed 1 VI 1975

lubelskie.

województwo

Biłgoraj.

powiat

8. Właściciel i jego adres

Urząd Miasta i Gminy w
Tarnogrodzie.

9. Użytkownik i jego adres

Gminna i Miejska Biblioteka
Publiczna w Tarnogrodzie,
ul. T. Kościuszki 1.

10. Rejestr zabytków

Nr A-55/211 data 13. II. 1962r.

Pierwotna, drewniana wzniesiona po 1580r., tj. po uzyskaniu przywileju króla Stefana Batorego na rzecz tarnogrodzkich Żydów. Spalona w czasie pożaru miasta w 1683r. Obecna wzniesiona po 1686r. mocą przywileju ordynata Marcina Zamoyskiego, który zezwolił na "bóżnicę tak jak dawno bywała." Dokładna data budowy źródłowo nieudokumentowana. W literaturze fachowej przyjęta na rok 1686, lecz być może wzniesiona nawet na przełomie XVIII i XIX w. /hipoteza arch. Stanisława Szczęka./ Być może przebudowana z dobudową części frontowej w pocz. XIX w. Zdewastowana w czasie II wojny. Po wojnie użytkowana jako magazyn GS. Odremontowana z adaptacją na potrzeby biblioteki gminnej w latach 1985-1990 przez zamojski oddział Pracowni Konserwacji Zabytków, w większości z funduszy WKZ. Oddana do użytku w połowie 1990 roku.

Sytuacja: Zlokalizowana w centrum miasta, wśród skupionej zabudowy, na początku ulicy T. Kościuszki około 150 m. na płd.-wsch. od środka Rynku. Wolnostojąca. Od strony wschodniej przylega do stromej krawędzi głębokiego wąwozu strumienia płynącego w kierunku północnym, wzdłuż tyłów zabudowań ulicy T. Kościuszki.

Materiał. Konstrukcja. Technika: Murowana z cegły i kamienia. Otynkowana. W sali modlitw sklepienia żagłowe na gurtach wsparte na czterech murowanych z cegły filarach, w pomieszczeniach pozostałych stropy płaskie, żelbetonowe. Zręby zwieńczone gzymsem wyrobionym w tynku. Posadzki w sali modlitw z piaskowcowych płyt, pozostałe z lastriko i terakoty /współczesne./ Dach kryty blachą. Schody z lastriko. W sali modlitw drewniana konstrukcja dzieląca wnętrze na dwa poziomy. Wejście na drugi poziom drewnianymi schodami. Drzwi drewniane, dwuskrzydłowe, płycinowe. Otwory okienne frontowe prostokątne, boczne /południowe i północne/ zamknięte łukiem. Okna jednoramowe, wielopolowe. Ramy drewniane.

Rzut: Prostokątna, ze zbliżoną do kwadratu prostokątną salą modlitw oraz prostokątnym przedsionkiem po stronie zachodniej, z którego wydzielono pomieszczenia mieszczące klatkę schodową oraz sanitariaty i salę wykorzystaną na cele handlowe /księgarnia/.

Bryła: Parterowa o zróżnicowanej bryle. Dachy - nad salą modlitw naczółkowe, nad przedsionkiem pulpitowe, zróżnicowane w wysokości. Poddasze zagospodarowane na pomieszczenia biurowe. /Klub abstynenta./

Elewacje: Frontowa /zachodnia/ pięcioosiowa, symetryczna, z otworami ułożonymi w dwóch kondygnacjach. Na osi środkowej główny otwór wejściowy i otwór okienny oświetlający pierwotnie babiniec nad nim. Po bokach na osiach - po dwie pary okien. Nad pulpitem zadaszeniem części frontowej gładki fronton o esowych spływach, nad nim w szczycie naczółkowego dachu trzy symetrycznie ułożone okna. Elewacja klasycystyczna, w narożach i części środkowej boniowana, z gzymsem kordonowym. Otwory okienne w płaskich obramieniach. Elewacja tylna /wschodnia/ czteroosiowa, symetryczna z wysmukłymi, arkadowo zamkniętymi otworami okiennymi na osiach. Otwory ujęte w półkoliste wysmukłe płyciny obramione wąskimi lizenami. Zwieńczona gzymsem kordonowym. W szczycie naczółkowego dachu, nad okapnikiem trzy prostokątne otwory okienne obramione płaskimi opaskami. Elewacje boczne - północna i południowa identyczne w formie, czteroosiowe, z wysmukłymi otworami okiennymi na osiach. Obramienia okien i wystrój analogiczny jak w elewacji wschodniej. W elewacji północnej w przyziemiu trzy niskie zamknięte łukiem otwory.

Wnętrze i wyposażenie: Ściany od wewnątrz tynkowane i malowane na biało farbami emulsyjnymi. Przy ścianie wschodniej usytuowana centralnie głęboka nisza na rudały ujęta w dwie półkolumny z profilowanym gzymsem wygiętym ku górze. Nad nią zachowany fragment pierwotnej polichromii o motywach roślinno-zwierzęcych. Synagoga pozbawiona pierwotnego wyposażenia. Instalacje: Elektryczna /220V./ Wodno-kanalizacyjna.

| | | | |
|--|---|--|--|
| <p>14. Kubatura</p> <p>ok. 4500m³</p> | <p>15. Powierzchnia użytkowa</p> <p>440 m²</p> | <p>16. Przeznaczenie pierwotne</p> <p>kultowe /synagoga/</p> | <p>17. Użytkowanie obecne</p> <p>kulturalno-oświatowe /biblioteka gminna./</p> |
| <p>18. Prace budowlane i konserwatorskie, ich przebieg i dokumentacja</p> <p>1985-1990: Remont generalny z adaptacją na potrzeby biblioteki gminnej.</p> | | <p>19. Stan zachowania (fundamenty, ściany zewnętrzne, ściany wewnętrzne, sklepienia, stropy, konstrukcje dachowe, pokrycie dachu, wyposażenie i instalacje)</p> <p>Stan zachowania całości bardzo dobry. Obiekt po generalnym remoncie.</p> | |
| | | <p>20. Najpilniejsze postulaty konserwatorskie</p> <p>Brak.</p> | |

21. Akta archiwalne (rodzaj akt, numer i miejsce przechowywania)

1.APL,RGL,Spisy ludności, sygn.12. Miasto
Tarnogród /1877r./

22. Bibliografia 1.Gawarecki H., Marszałek J., Szczepanik T.,

Wójcikowski W., Lubelszczyzna-przewodnik. Wa-wa 1979.

2.Gnot L., Recepta na miasto. "Sztandar Ludu" 13.02.1987.

3.Katalog Zabytków Sztuki w Polsce. t.VIII, z.3-pow.
biłgorajski. Warszawa 1960, s.31.

4.Kędziora A., Tarnogrodzka synagoga będzie uratowa-
na. "Zamojski Kwartalnik Kulturalny", 1985 nr 1, s.33-36.

5.Zabytki Architektury i Budownictwa w Polsce.
T.VIII-województwo lubelskie. Warszawa 1973, s.13.

6.Zabytki Architektury i Budownictwa w Polsce.
z.48-województwo zamojskie. Warszawa 1991, s.94.

23. Źródła ikonograficzne i fotograficzne (rodzaj, miejsce przechowywania, sygnatury)

24. Uwagi różne W przedsionku synagogi wmurowana pamiątkowa
tablica z czarnego marmuru na której napis:SYNAGOGA BA-
ROKOWA W TARNOGRODZIE/ZBUDOWANA 1686 R./ZNISZCZONA PRZEZ
HITLEROWCÓW/W CZASIE II WOJNY ŚWIATOWEJ/ODRESTAUROWANA PRZEZ
WOJEWÓDZKIEGO KONSERWATORA ZABYTEKÓW W ZAMOŚCIU/Z INICJATYWY

JÓZEFA SCHORERA/1990 R.

25. Opracował

mgr Czesław Kielboń, 10-1993r.

tekst

Łukasz Kielboń, 10-1993r.

plany, rysunki

mgr Czesław Kielboń, 09-1993r.

zdjęcia fotogr.

PSOZ-Zamość.

miejsce przechowywania negatywów

KARTA PO WYPEŁNIENIU PODLEGA OCHRONIE NA PODSTAWIE PRZEPISÓW PRAWA AUTORSKIEGO!

26. Adnotacje o inspekcjach, informacje o zmianach (daty, imiona i nazwiska wypełniających)

27. Załączniki Wkładka nr 1

1. Miejscowość

TARNOGRÓD.

2. Obiekt (nazwa jak w karcie)

SYNAGOGA.

3. Zawartość wkładki (nazwa obiektu lub materiału uzupełniającego)

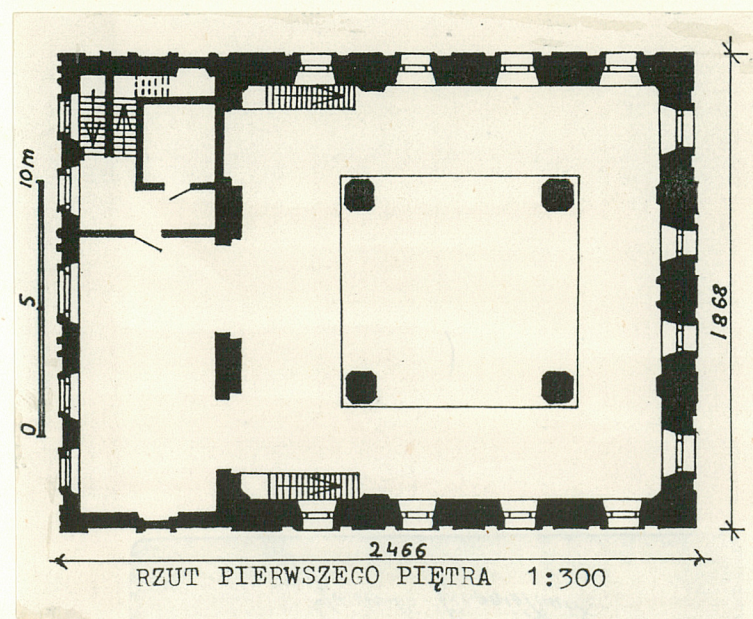
5 zdjęć, 1 rysunek.



1. Widok od strony północno-zachodniej.



2. Widok od strony południowej.



Wkładkę założył: mgr Czesław Kielboń, 10-1993r.
 (imię, nazwisko, data)

Miejsce przechowywania negatywów: PSOZ-Zamość.

Z-d Poligr. Jan Jasiński W-wa, ul. Wolna 13, tel. 12-43-83



3.Elewacja południowa.



4.Elewacja zachodnia.



5.Przedsionek.Widok od płn.