

1. Obiekt

KOSCIÓŁ FILIALNY p.w. św. Rocha

2. Czas powstania

ok. 1600 r.

3. Miejscowość

T A R N O G R Ó D

11. Zdjęcia, plan sytuacyjny, rzuty

4. Adres Tarnogród
p-ta 23-420 Tarnogród

nr hipoteczny

5. Przynależność administracyjna

województwo zamojskie

gmina Tarnogród

pow. Białgoraj

6. Poprzednie nazwy miejscowości

7. Przynależność administracyjna
przed 1.VI.1975

województwo lubelskie

powiat Białgoraj

8. Właściciel i jego adres
Parafia rzym.-kat. w Tarnogrodzie
p-ta 23-420 Tarnogród9. Użytkownik i jego adres
j.w.

10. Rejestr zabytków

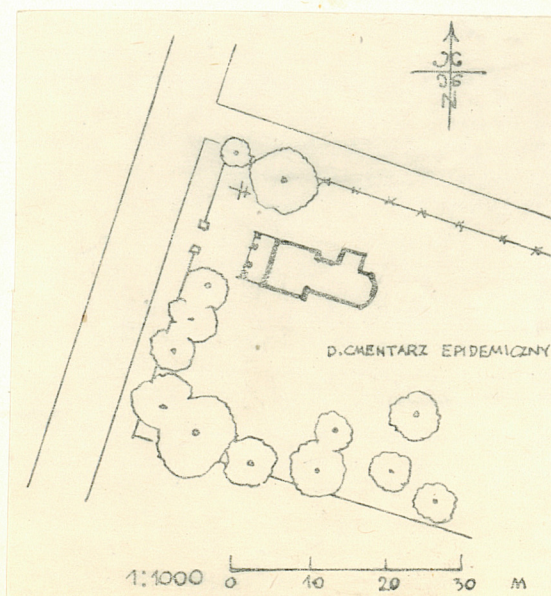
A/20/74

26.11.1966

Nr data



autor zdjęć Jan Gorak
data wykonania 1984
miejsce przechowywania negatywów u aut.



12. Autorzy, historia obiektu, określenia stylu.

Tarnogród został założony przez Stanisława Tarnowskiego "na surowym korzeniu" w 1567 r. a w przywileju lokacyjnym wyznaczono m.in. uposażenie kościoła, który powstał w kilka lat później. Parafię formalnie erygowano dopiero w 1598 r. choć kościół par. istniał już w 1591 r. W źródłach archiwalnych najwcześniej wzmiankowany jest kościół p.w. św. Ducha przy szpitalu wzniesiony w 1569 r., który przetrwał do początku XIX wieku, kiedy go sprzedano i rozebrano.

Kościół p.w. św. Rocha został zbudowany przez mieszczan tarnogrodzkich ok. 1600 r. jako wotywny w związku z występującymi często w tych stronach epidemiami. Wycięta na belce tęczowej data "1624" może się odnosić do poprawek dokonywanych kilka lat po wzniesieniu kościoła.

Kościół był wielokrotnie remontowany, m.in. w 1907 r., a ostatnio w 1976-77 r. lecz nigdy nie dokonywano w nim zmian zasadniczych, zachował więc swój pierwotny kształt i oryginalną konstrukcję.

Kościół p.w. św. Rocha w Tarnogrodzie jest najstarszym drewnianym kościołem na Zamojszczyźnie, jest jednocześnie jedynym kościołem bez kruchty, lub jak to nazwano w Katalogu Zabytków "z otwartą kruchtą z XIX w.". Według miejscowej tradycji cmentarz kościelny do 1-szej wojny światowej miał ogrodzenie sumikowo-łatkowe, takie jak kościół w sąsiedniej Bukowinie.

Kościół należy do typu "bezwieżowego".

13. Opis (sytuacja, materiał i konstrukcja, rzut, bryła, elewacje, dach, wnętrze wyposażenie, instalacje)

Kościół został usytuowany poza właściwym miastem, przy drodze do Sieniawy, na obszernym cmentarzu epidemicznym.

Zbudowany z drewna modrzewiowego, konstrukcji wieńcowej, ściany wzmocnione lisicami, z zewnątrz oszalowany. Orientowany. W rzucie poziomym składa się z kwadratowej nawy i nieco węższego wydłużonego prezbiterium zamkniętego trójbocznie. Do północnej ściany prezbiterium przylega kwadratowa w planie zakrystia. W nawie od frontu jest chór muzyczny wsparty na dwóch słupach. Nawa i prezbiterium są przykryte stropami z faseta; nawę od prezbiterium oddziela fazowana belka tęczowa z rozetą i wspomnianą już datą "1624". Końce belki oparte są na przysięciennych wspornikach, na środku belki ustawiony jest rokokowy krucyfiks.

Z zewnątrz od zachodu do czołowej ściany nawy dostawiony jest obszerny ganek na czterech słupach frontowych z mieczami oraz dwóch słupach przylegających do ściany, przykryty dwuspadowym dachem z trójkątnym szczytem, na którym zawieszony jest obraz św. Rocha.

Zrąb nawy i prezbiterium równej wysokości przykryte są dachem o wspólnej kalenicy z pochyłą połacią od frontu i trójpółcieniowym zamknięciem nad prezbiterium. Wszystkie dachy pokryte są gontami, ostatnie pokrycie z 1977 r. W połowie długości kalenicy umieszczona jest wieżyczka-sygnaturka pobita blachą.

Kościół posiada instalację elektryczną.

14. Kubatura 484 m ³	15. Powierzchnia użytkowa 87 m ² Pow.zabud.98 m ²	16. Przeznaczenie pierwotne kościół filialny	17. Użytkowanie obecne kościół filialny
18. Prace budowlane i konserwatorskie, ich przebieg i dokumentacja Kolejne remonty nie dokumentowane.Według informacji proboszcza parafii ks.dra W. Depczyńskiego ważniejszy remont miał miejsce w 1907 r.Ostatni remont i wymiana pokrycia dachowego w 1976-77 r.		19. Stan zachowania (fundamenty, ściany zewnętrzne, ściany wewnętrzne, sklepienia, stropy, konstrukcje dachowe, pokrycie dachu, wyposażenie i instalacje) Stan zachowania dobry.	
20. Najpilniejsze postulaty konserwatorskie Obiekt nie wymaga interwencji konserwatorskiej.			

21. Akta archiwalne (rodzaj akt, numer i miejsce przechowywania)

22. Bibliografia

KZSwP t.VIII, z.3 pow.biłg.Warszawa 1960, s.30
Ks.W.Depczyński, Monografia historyczna parafii rz.k.
w Tarnogrodzie.Sprawozd.TN KUL 1961, nr 12, s.77-80
Ks.W.Depczyński, Parafia Tarnogród /w:/Nasza Przeszłość
XXXVII:1972, s.125-207
Ks.W.Depczyński, Tarnogród 1567-1967.Monografia histo-
ryczno-gospodarcza.Tarnogród 1970
Ks.W.Depczyński, Kościół w Bukowinie i nieparafialne
kościóły w Tarnogrodzie.Ref.na zebr.nauk.SHS
w Lublinie 11.4.1962,mps autora
H.Gawarecki i i., Lubelszczyzna.Przewodnik.Warszawa
1979, s.253
Spis kościołów ... 1966. Lublin 1966, s.177
W.Swiątkowski, Płockie i południowa Lubelszczyzna.
Warszawa 1927, s.58
Zabytki arch.i bud.w P.z.8 woj.lub., Warszawa 1973, s.13

23. Źródła ikonograficzne i fotografie (rodzaj, miejsce przechowywania, sygnatury)

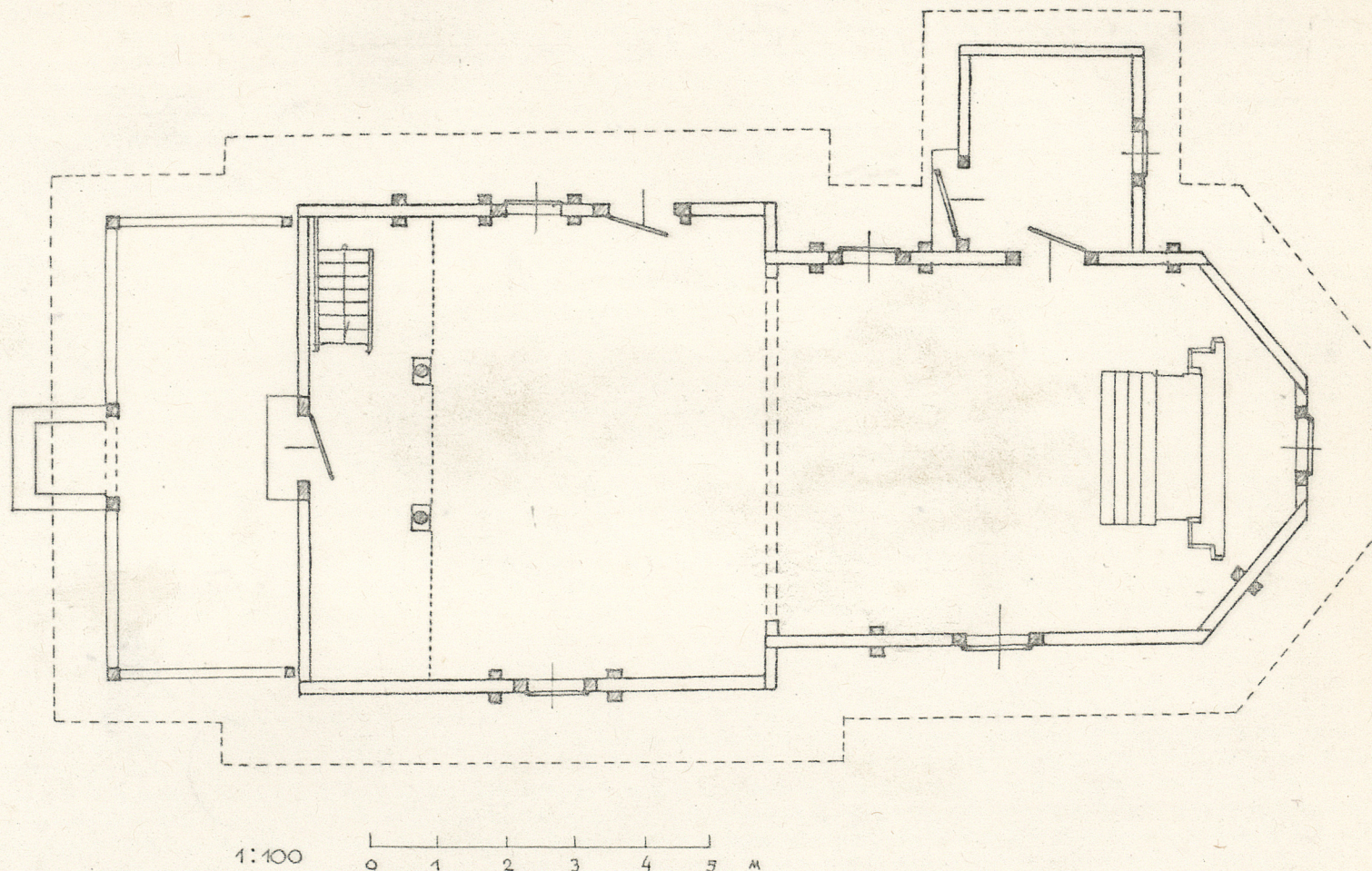
Fot.: IS PAN
BDZ w Lublinie
BBiDZ w Zamościu

Inw.: KHAP PK, 1968 r./U.Andrzejewska, K.Buczek, P.Chłapowski/, syt.1:200, rzut, przekr.podł., 3 elew.1:50

24. Uwagi różne

25 Wypełnił Jan Górak 1985

26. Sprawdził

1. Miejscowość **TARNOGRÓD**2. Obiekt (nazwa jak w karcie)
Kościół fil.p.w.św.Rocha3. Zawartość wkładki (nazwa obiektu lub materiału uzupełniającego)
rzut poziomy 1:100

WG INWENT. KHAP Pol. Krak., 1968, U. Andrzejewska, K. Buczek, P. Chłapowski

Wkładkę założył: **Jan Górak 1985**
(imię, nazwisko, data)Miejsce przechowywania negatywów: **aut.**

Wzór ODZ 1978 r.