

1. Obiekt

DWOREK DREWNiany

1149/1

2. Czas powstania

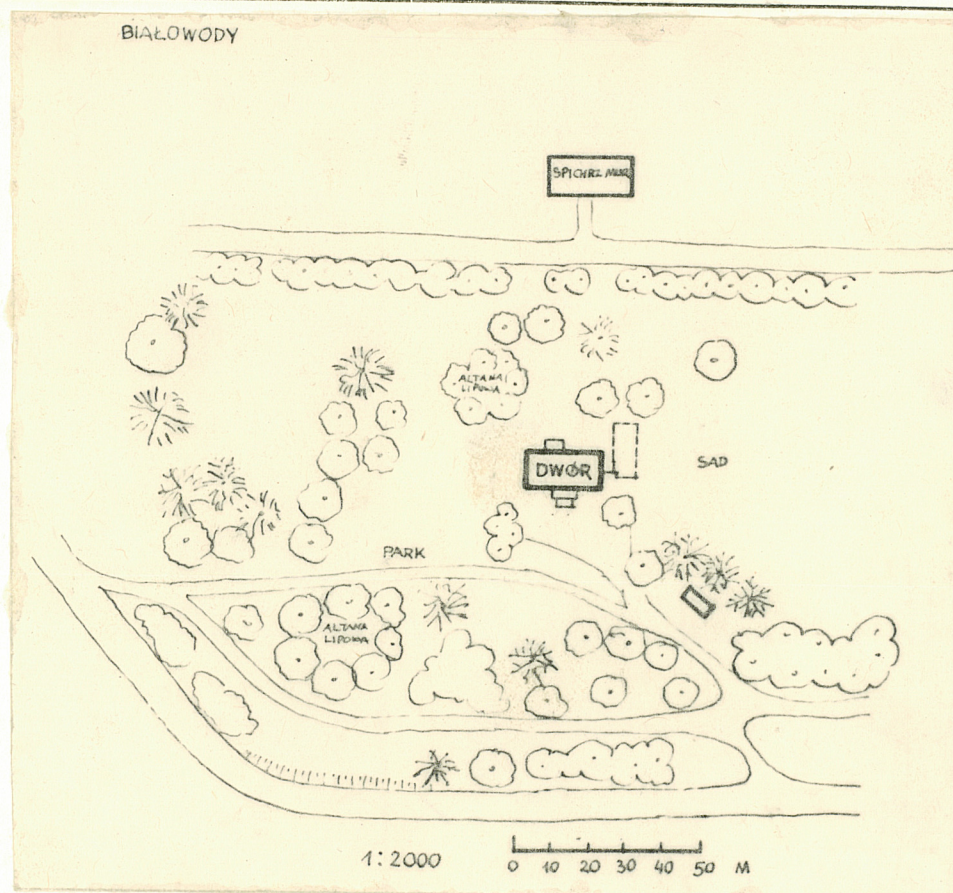
1894 r.

3. Miejscowość

BIAŁOWODY

nr hipoteczny

11. Zdjęcia, plan sytuacyjny, rzuty



4. Adres

BIAŁOWODY

p-ta 22-510 Uchanie

nr hipoteczny

5. Przynależność administracyjna

województwo zamojskie

gmina

Uchanie

pow. HRUBIESZÓW

6. Poprzednie nazwy miejscowości

7. Przynależność administracyjna
przed 1.VI.1975

województwo lubelskie

powiat

Hrubieszów

8. Właściciel i jego adres

Urząd Gminy Uchanie
p-ta 22-510 Uchanie

9. Użytkownik i jego adres

J.W.

10. Rejestr zabytków

Nr

data

autor zdjęć J. Piętera
data wykonania 1979
miejsce przechowywania negatywów u aut.

12. Autorzy, historia obiektu, określenia stylu.

Majątek Białowody był w poł. XIX wieku własnością Żabińskiej, po niej Andrzeja Domańskiego, od 1894 r. Stanisława i Jadwigi z Grotthusów Czachórskich. Dworek zbudował lub gruntownie przerobił w 1894 r. Stanisław Czachórski architekt, brat znanego malarza Władysława Czachórskiego. Był on nie tylko ziemianinem i architektem z wykształcenia lecz również działał czynnie w tej dziedzinie sztuki /przebudowa wież kościoła w Uchaniach, remonty dworów w Hajownikach, Moroczynie, Skierbieszowie, Swidnikach, Teptiukowie/.

Wkrótce, w 1912 r., dokonał przebudowy dworku w Białowodach dodając attyki w formie balustradek i lukarn, szczyt nad werandą, zmienił wystrój wnętrz. Wtedy też zapewne do prawego szczytu dworku dobudował kuchnię i dworek otrzymał wówczas kształt litery "L". Do lewego szczytu dobudowano oszkloną werandę. Majątek Białowody przekazał Stanisław w 1902 r. swojej żonie Jadwidze z Grotthusów. W 1923 r. rozparcelowała ona majątek a resztówkę z dworkiem i parkiem zapisała testamentem z 1924 r. bratu Gustawowi Grotthusowi i jego żonie Marii z Węglińskich. Gustaw Grotthus został zamordowany w Uchaniach przez policję ukraińską. W 1946 r. resztówka przeszła na własność państwową, w dworku ulokowano szkołę. W 1965 r. przeprowadzono remont, rozebrano wówczas kuchnię /pozostały po niej piwnice/, zniesiono attyki i lukarny, zmieniono pokrycie dachówkowe na blachę. Szkołę zlikwidowano w 1975 r. i od tej pory dworek jest tylko częściowo użytkowany jako mieszkanie. Wnętrza są dewastowane, dworek szybko niszczeje.

Dworek jest usytuowany w pięknym 2,5 ha parku.

13. Opis (sytuacja, materiał i konstrukcja, rzut, bryła, elewacje, dach, wnętrze wyposażenie, instalacje)

Dworek założony jest na rzucie prostokąta, z korytarzykiem w środku. Drewniany, zbudowany z bali 11 cm grubości, konstrukcji wieńcowej, ściany od zewnątrz i wewnątrz obmurowane w 1942 r. cegłą dla ochrony przed kulami, otynkowane. Poza zmianami opisanymi w p. 12, do ściany wzdłużnej od drogi nowsza niewielka dobudówka z pustaków. Posadowiony na podmurówce z cegły oznakowanej literą "C". Strop na belkach z pustką w środku, ocieplony glinobitką. Wieżba krokwiowo-płatwiowa, dach dwuspadowy pokryty blachą. Od frontu oszklona weranda na rzucie prostokąta ze ściętymi narożami, nad nią szczyt pseudorenesansowy. Wewnątrz w części frontowej podłogi z desek, w trakcie północnym klepkowe w kwadraty. Sufity otynkowane, w większości pokoi ze sztukateriami gipsowymi /oznaczone na rysunku rzutu poziomego podobnie jak podłogi/. Drzwi płycinowe, okna dwudzielne, 6-kwaterowe. W elewacji zachodniej zachowane ozdobne obramienia zewnętrzne okien. W narożnym pokoju lewego skrzydła zachował się dawny oryginalny kominek. Ogrzewanie piecowe. Istnieje instalacja elektryczna. Schody na strych w pozostawionej w części dawnej dobudówce przy prawej ścianie szczytowej.

<p>14. Kubatura</p> <p>1733 m³</p>	<p>15. Powierzchnia użytkowa 217 m² pow.zabud.293 m²</p>	<p>16. Przeznaczenie pierwotne</p> <p>dwór</p>	<p>17. Użytkowanie obecne</p> <p>brak użytkownika</p>
<p>18. Prace budowlane i konserwatorskie, ich przebieg i dokumentacja</p> <p>Rozbudowy, remonty i przekształcenia zostały omówione w p.12, informacje o nich uzyskane z wywiadów. Dokumentacji lub notatek brak.</p>		<p>19. Stan zachowania (fundamenty, ściany zewnętrzne, ściany wewnętrzne, sklepienia, stropy, konstrukcje dachowe, pokrycie dachu, wyposażenie i instalacje)</p> <p>Stan zachowania bardzo zły. Dworek pozbawiony opieki przechodzi w stan ruiny.</p>	
<p>20. Najpilniejsze postulaty konserwatorskie</p> <p>Konieczne natychmiastowe zabezpieczenie dworku i niezwłoczne przystąpienie do kapitalnego remontu.</p>			

21. Akta archiwalne (rodzaj akt, numer i miejsce przechowywania)

22. Bibliografia

T. Augustynek, A. Opreńska, J. Teodorowicz-Czerepińska,
Opracowanie ewidencyjne parku w Białowodach, Lublin
1977, mps BBiDZ w Zamościu.

J. Górak, Materiały do historii parków zabytkowych
województwa zamojskiego, Zamość 1980, s. 53.

23. Źródła ikonograficzne i fotografie (rodzaj, miejsce przechowywania, sygnatury)

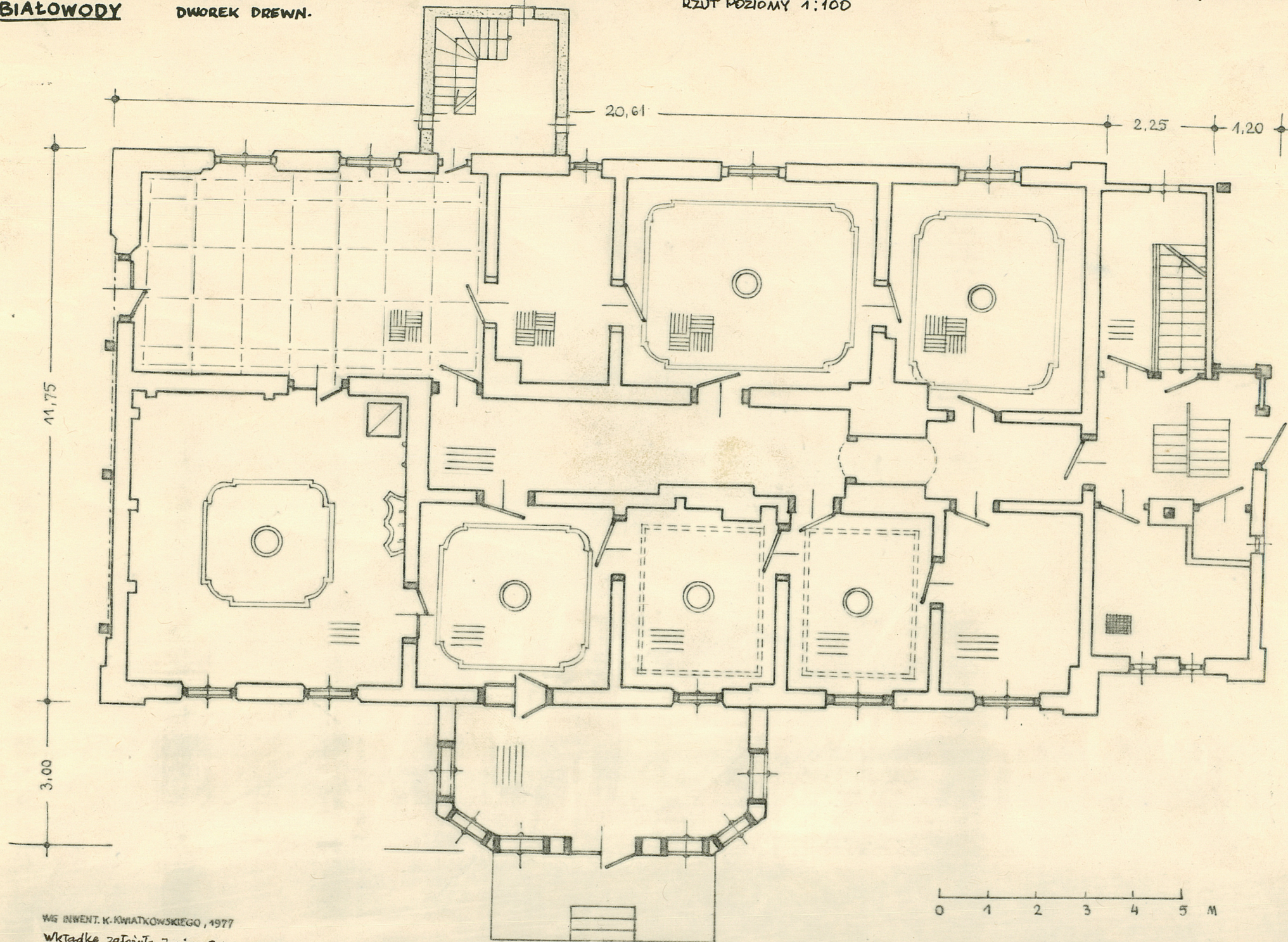
Inwentaryzacja : K. Kwiatkowski, 1977, część opisowa
oraz rys.: rzut przyziemia, rzut więźby
dachowej, przekrój poprzeczny, 4 elewacje
1:50 ; 1 det. 1:5.

Fotografie : BBiDZ w Zamościu

24. Uwagi różne

25. Wypełnił J. Petera, 1984

26. Sprawdził



BIAŁOWODY

DWOREK DREWNIANY

FOTOGRAFIE

