

9325

142

LUBELSKIE

1. Obiekt

1042/2

DZWONNICA PRZY KOŚCIELE PARAFIALNYM

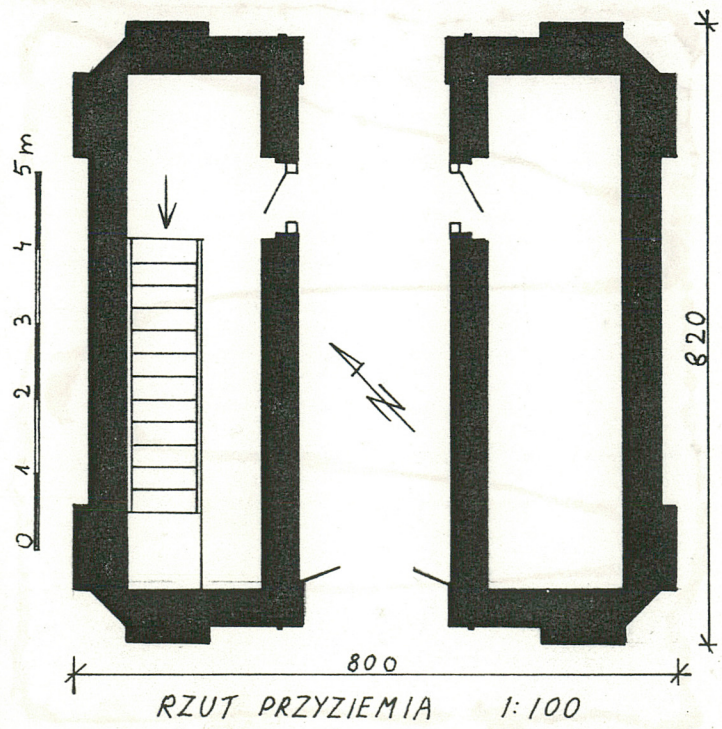
2. Czas powstania

po 1750-1777

3. Miejscowość

TARNÓGRÓD

11. Zdjęcia, plan



4. Adres

Tarnogród ul. Partyzantów

nr hipoteczny

5. Przynależność administracyjna

województwo zamojskie

gmina Tarnogród

6. Poprzednie nazwy miejscowości

j.w.

7. Przynależność administracyjna przed 1.VI.1975

województwo lubelskie

powiat Biłgoraj

8. Właściciel i jego adres:

parafia rzymsko-katolicka w Tarnogrodzie

9. Użytkownik i jego adres:

j.w.

10. Rejestr zabytków

Nr. data

autor zdjęć
data wykonania
miejsce przechowywania negatywów

12. Autorzy, historia obiektu, określenia stylu

Wybudowana wraz z kościołem tj. po 1750 r. -
1777, prawdopodobnie pod koniec jego budowy tj.
ok. 1777. Prawdopodobnie wielokrotnie, lecz w bli-
żej nie ustalonym czasie remontowana.

13. Opis (sytuacja material i konstrukcja, rzut, bryła, elewacje, dach, wnętrze wyposażenie, . . . alacje)

S y t u a c j a: Położona wraz z całym zespołem w płn. części
miasta, po wsch. stronie ulicy Partyzantów. Dzwonnica znajduje
się w obrębie murów w pld.-zach. narożu ogrodzenia.

M a t e r i a ł, k. o n s t r u k c j a, t e c h n i k a:
Murowana z cegły czerwonej. Otynkowana. Nad parterem sklepiona
kolebkowo. Nad kondygnacją drewniane belki poprzeczne. Więźba
krokwiowa. Dach kryty blachą. W przejściu cementowa posadzka.
Drzwi frontowe dwuskrzydłowe płycinowe. Okna dwuramienne. Otwory
okienne zamknięte półkoliście. Schody drewniane, jednobiegowe.

R z u t i b r y ł a: Założona na rzucie kwadratu o ściętych
narożach. Dwukondygnacyjowa. W dolnej kondygnacji po zach. stronie
przejścia prostokątne pomieszczenie ze schodami na kondygnację
drugą, po stronie wschodniej prostokątny skład. Dach dwuskrzydło-
wy pobity blachą ujęty w trójkątne szczyty.

E l e w a c j e: Wszystkie elewacje w narożach ujęte pilastrami
dźwigającymi belkowanie. Pomiedzy kondygnacjami podwójny gzyms
z daszkiem okapowym. Na drugiej kondygnacji we wszystkich elewa-
cjach półkoliście zamknięte otwory okienne ujęte w obramienia
z wyłamanym gzymsem nadokiennym. W parterze elewacji płn. i pld.
otwory wejściowe zamknięte odcinkowo. Nad nimi trójkątne szczyty.

I n s t a l a c j e: Brak.

14. Kubatura	15. Powierzchnia użytkowa	16. Przeznaczenie pierwotne	17. Użytkowanie obecne
1200 m ³	65 m ²	dzwonnica	dzwonnica
18. Prace budowlane i konserwatorskie, ich przebieg i dokumentacja		19. Stan zachowania (fundamenty, ściany zewnętrzne, ściany wewnętrzne, sklepienia, stropy, konstrukcje dachowe, pokrycie dachu, wyposażenie i instalacje)	
		Stan zachowania dobry.	
20. Najpilniejsze postulaty konserwatorskie			

21. Akta archiwalne (rodzaj akt, numer i miejsce przechowywania)

22. Bibliografia

1. Katalog Zabytków Sztuki w Polsce, t. VIII, z. 3 Powiat
biłgorajski, pod red. R. Brykowskiego i Z. Winiarz.
Warszawa 1960

2. Zahajkiewicz M. Diecezja lubelska. Lublin 1985

23. Źródła ikonograficzne i fotografie (rodzaj, miejsce przechowywania sygnatury)

24. Uwagi różne

25. Wypełnił

Tekst i zdjęcia:
mgr Czesław Kielboń
1990 r.
Pomiar i rys.
mgr Zbigniew Pastuszek
1990 r.

26. Sprawdził

PP PKZ O/Lublin

27. Załączniki: Wkładka nr 1.

1. Miejscowość

T A R N O G R Ó D.

2. Obiekt (nazwa jak w karcie)

Dzwonnica przy kościele
parafialnym.

3. Zawartość wkładki (nazwa obiektu lub materiału uzupełniającego)

4 zdjęcia, 2 rysunki.



1. Widok ogólny od strony płd.-wsch,

2. Widok od strony wsch.

3. Widok od strony płn.

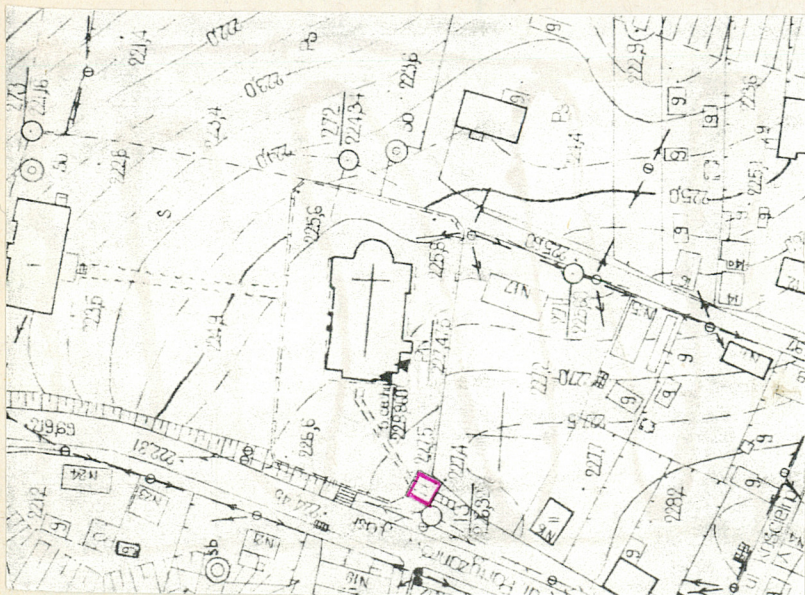
4. Parter od strony płn.

Wkładkę założył: mgr Czesław Kielboń, XI 1990r.

(imię, nazwisko, data)

Miejsce przechowywania negatywów: OBiDZ-Zamość.

Wzór ODZ 1978r.



Sytuacja 1:2.000.



Orientacja.