

OSRODEK DOKUMENTACJI  
ZABYTEKÓW W WARSZAWIE

KARTA EWIDENCYJNA ZABYTEKÓW  
ARCHITEKTURY I BUDOWNICTWA

A B C D E F G H I J K L M N O P R S T U V X Y Z

LUBELSKIE

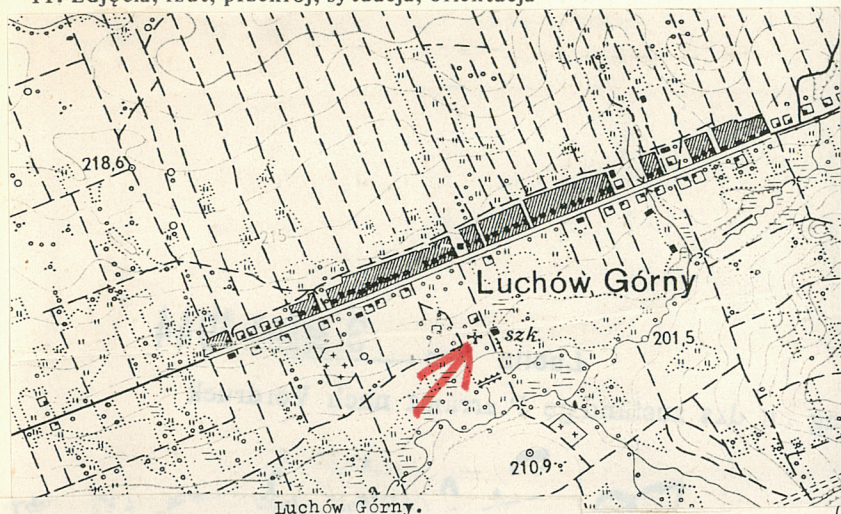
Nr 2622 8315

1. Obiekt 1091/1 CERKIEW, OB. KOŚCIOŁ PARAFIALNY PŚW. NIEPOKALANEGO POZECIA  
NMP I ŚW. JOZEFA OBLUBIEŃCA NMP.

2. Czas powstania  
1844-1859, 1862

3. Miejscowość  
LUCHÓW GÓRNY

11. Zdjęcia, rzut, przekrój, sytuacja, orientacja



4. Adres  
Luchów Górny 45

nr hipoteczny .....

5. Przynależność administracyjna

województwo zamojskie

gmina Tarnogród

pow. Białogóra

6. Poprzednie nazwy miejscowości

Łowisko Łuchów/poł.XVIw./  
Łuchów po 1578r.

Łuchów Górny -po 1839 r.

7. Przynależność administracyjna  
przed 1 VI 1975

województwo lubelskie

powiat Białogóra

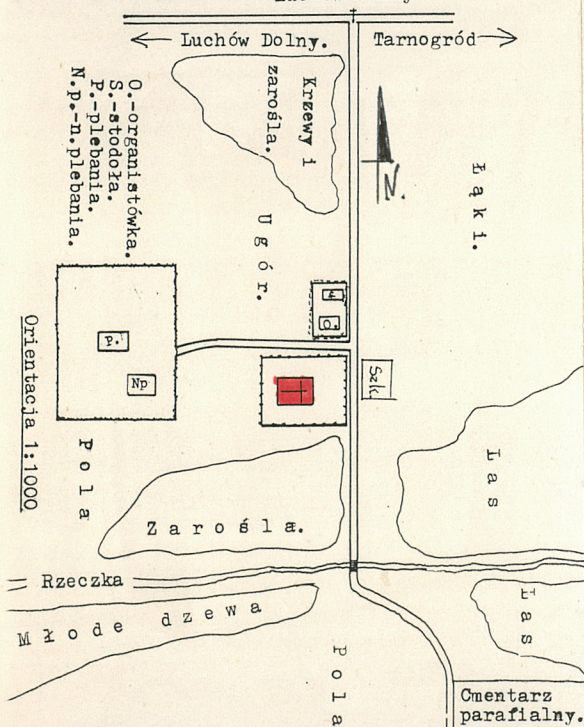
8. Właściciel i jego adres Parafia  
rzymsko-katolicka w Luchowie  
Górnym, dek.Tarnogród, diec.  
zamojsko-lubaczowska

9. Użytkownik i jego adres

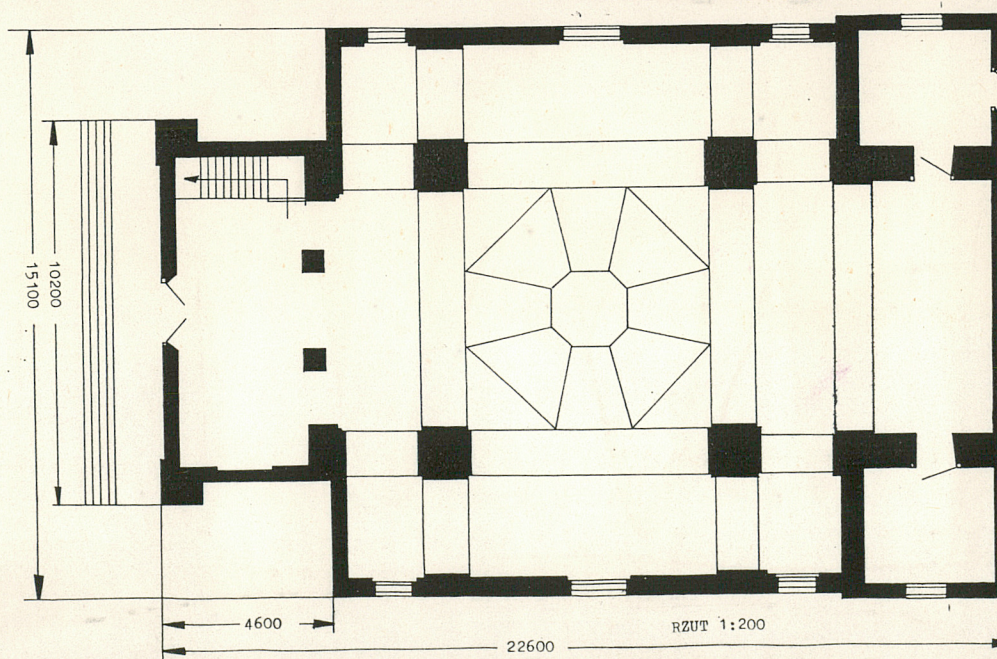
J.W.

10. Rejestr zabytków

Nr A-43/124 data 13.II.1967r.



0 1 2 3 4 5 6 10m





## 12. Autorzy, historia obiektu, określenia stylu.

Parafia prawosławna w Luchowie erygowana zapewne wkrótce po lokacji wsi, tj. po 1578r. a przed 1589r. W r. 1589 we wsi był pop, a więc zapewne i cerkiew. W 1657r. Luchów spustoszony przez wojska Rakoczego, być może zniszczona też drewniana cerkiew. Wieś ponownie "osadzona" przez dzierżawcę Joachima Topor Hinek "spółnie z... Anną Skabkówną, małżonką swoją". Parafia ponownie erygowana już jako unicka w 1659r., uposażona przez Jana Kazimierza w tym roku na rzecz "Jana Tymoteusza-unitę, cerkwi we wsi Luchowie leżący Prezbiterowi". Przywileje cerkwi parafialnej w Luchowie potwierdzone przez Michała Korybuta Wiśniowieckiego. Pierwotna cerkiew spalona w 1804r. Do 1842r. Luchów w parafii grekokatolickiej w Tarnogrodzie. Po 1842r. w Luchowie utworzona parafia prawosławna. W księdze małżeństw spisanej jeszcze w języku polskim określana jako cerkiew prawosławno-katolicka. Budowa cerkwi murowanej rozpoczęta w 1844 r. przez popa prawosławnego ks. Ignacego Gintowta, przy wspomżeniu materialnym generał-majora Teodora Sajmonowa - od 1835r. właściciela dóbr rządowych Luchów. Realizowana wg projektu Ludwika Radziszewskiego. W 1857r. ukończone zostały prace murarskie prowadzone przez Marcina Kotlińskiego. W tym samym czasie ukończono roboty blacharskie na dachu cerkwi prowadzone przez Herszka Wejsblucha-blacharza z Lublina. Komisyjny odbiór robót i protokół rewizyjno obmierzany sporządzono 4.08.1857r.

— /c.d.wkładka nr 1/.

## 13. Opis (sytuacja, materiał i konstrukcja, rzut, bryła, elewacje, wnętrze, wyposażenie, instalacje).

Sytuacja: Zespół kościelny składający się z omawianego kościoła, d. plebanii i dawnej organistówki zlokalizowany w zach. części wsi, w odległości ok. 300 m. na południe od zwartej zabudowy. Po stronie zachodniej w odległości ok. 100 m. znajdują się zabudowania parafialne, wśród nich stara plebania, po stronie północnej za drogą gruntową - dawna organistówka. Wzdłuż wschodniej krawędzi ogrodzenia kościelnego, za rowem odwadniającym biegnie żwirowa droga prowadząca na cmentarz grzebalny położony na niewielkim wzniesieniu w odległości ok. 300 m., za rzeką Olchówką. Kościół wolnostojący, orientowany otoczony w prostokąt żeliwnym ogrodzeniem.

Materiał. Konstrukcja. Technika. Murowany z cegły. Obustronnie otynkowany. Filary, łuki, odciażające i stropy murowane z cegły. Stropy płaskie. Kopuła wykonana z desek, w części murowana z cegły. Wieżba drewniana. Dach kryty blachą. Podłogi z desek sosnowych. Schody na chór drewniane obudowane przepierzeniem z desek sosnowych. Chór murowany z cegły, wsparty na dwóch filarach. Balustrada drewniana, tralki toczone, malowane olejno. Balustrada między nawą a prezbiterium metalowa, kowalskiej roboty. Ołtarze główny i boczne drewniane, ambona i ławki drewniane. Konfesjonały drewniane z drewna dębowego. Drzwi frontowe drewniane, dwuskrzydłowe, płycinowe, malowane olejno. Drzwi do skarbczyka drewniane, jednoskrzydłowe, klepkowe. Drzwi wewnętrzne do zakrystii i do skarbczyka drewniane, jednoskrzydłowe, płycinowe. Okna jednoramowe, wielopolowe. Ramy metalowe. Okna kopuły dwuskrzydłowe, wielopolowe. Ramy drewniane. Kopuła podwójna z czaszą wewnętrzną z desek.

Rzut: Pierwotnie na rzucie krzyża greckiego z ośmioboczną kopułą nad nawą główną. Układ zatarty przez dobudowanie do boków prezbiterium prostokątnej zakrystii i skarbczyka. Trzynawowy, z prostokątnie zamkniętym prezbiterium. Układ wnętrza symetryczny.

Bryła: Zróznicowana szerokością przedsionka oraz wysokością zakrystii i skarbczyka. Dominującym akcentem jest wysoki, ośmioboczny bęben kopuły wspierający jej czaszę. Kopuła położona centralnie nad nawą główną o półkolistej czaszy zakończona metalowym krzyżem. Od podstawy kopuły pod kątem prostym we wszystkich kierunkach biegną kalenice dwuspadowych dachów przedsionka, prezbiterium i naw bocznych. Nieco niższe od prezbiterium prostopadłościennie bryły zakrystii i skarbczyka kryte są daszkami pulpituowymi. Sciany nawy, prezbiterium, przedsionka, zakrystii, skarbczyka, bębna kopuły i trójkątne szczyty dachów zwieńczone profilowanymi gzymsami.

Elewacje: Frontowa/zach./ jednoosiowa, symetryczna z głównym otworem wejściowym pośrodku, nad nim półkoliście zamknięty otwór okienny oświetlający chór. Po bokach w połowie wysokości głębokie, konchowe nisze. W nich wykonane w piaskowcu figury NMP i św. Józefa - patronów kościoła/fund. rodziny Smoluchów z Kanady. Zwieńczona profilowanym gzymsiem, nad nim trójkątny fronton. Elewacja tylna/wsch./ asymetryczna, z prostokątnym otworem wejściowym do skarbczyka po stronie półn. Pośrodku półkoliście zamknięta półcylindryczna w niej drewniana krzyż. Nad ścianą prezbiterium trójkątny fronton obramiony gzymsiem. Po bokach ujęte w gzyms szczyty pulpituowych /c.d.wkładka nr 1/.



<p>14. Kubatura</p> <p>3700 m<sup>3</sup></p>	<p>15. Powierzchnia użytkowa</p> <p>315 m<sup>2</sup></p>	<p>16. Przeznaczenie pierwotne</p> <p>kultowe /cerkiew prawosławna/.</p>	<p>17. Użytkowanie obecne</p> <p>kultowe /kościół rzymskokatolicki/</p>
<p>18. Prace budowlane i konserwatorskie, ich przebieg i dokumentacja</p> <p>1950 r.- instalacja organów /firma Prószyńskich z Włocławka/.</p> <p>1952-53 - budowa ołtarza głównego./Ołtarz wcześniejszy wykonany z fragmentów ikonostasu został rozebrany./</p> <p>1955 r.- wprowadzenie instalacji elektrycznej</p> <p>1959 r.- uzupełnienie wyposażenia /gipsowe figury</p> <p>1960 Serca P.Jezusa i św. Antoniego, ołtarz boczny św. Anny, część drewnianych ławek, komoda/.</p> <p>1963 r. - uzupełnienie wyposażenia /ołtarz soborowy/</p> <p>1964 r. - ołtarz boczny św. Krzyża i św. Franciszka</p> <p>1983 r.- Odnowienie i uzupełnienie polichromii wnętrza /wykonał Marian Pecka z Frampola/.</p> <p>1986 r.- remont i wymiana dachu kopuły, konserwacja d</p> <p>1987r. dachu, wymiana rynien spustowych, częściowa wymiana wymiana tynków zewnętrznych i pokrycie ścian "terazytem".</p> <p>1987 r.- wykonanie płyty betonowej i schodów z lastri-ka przed kościołem.</p>		<p>19. Stan zachowania (fundamenty, ściany zewnętrzne, ściany wewnętrzne, sklepienia, stropy, konstrukcje dachowe, pokrycie dachu, wyposażenie i instalacje)</p> <p>Stan zachowania całości dobry.</p> <p>20. Najpilniejsze postulaty konserwatorskie</p> <p>Brak.</p>	



21. Akta archiwalne (rodzaj akt, numer i miejsce przechowywania)

1. APL,KWL,sygn.259. Luchowa cerkwi fundusze i awulsja.
2. APL,KWL,sygn.414.Akta dotyczące się cerkwi tarnogrodzkiej.Ekstarykt wypisu z Ksiąg Gr.Przemyskich.
3. APL,RGL,1837-1867,sygn.ADM.732.Luchowa cerkwi prawosławnej budowa i reparaacje.
4. APL,RGL,1837-1867,sygn.Adm.1460.Akta cerkwi w Tarnogrodzie./Na str.146.informacja o spalonej w 1804 r.cerkwi w Luchowie./
5. APL,ChKGr.-Kat.,sygn.907.Protokół pomiarowy i separacje gruntów i łąk cerkiewnych w Luchowie.
6. ADL,sygn.Rep.61IVb-142g.Fundusze i budowie kościoła w Luchowie."Liber fundi instructi" kościoła luchowskiego spisany 30 września 1922 r.

22. Bibliografia Źródła drukowane:

1. Kossowski S.,Filip F.Szumborski - biskup chełmski unicki."Pamiętnik lubelski",t.III.Lublin 1935-37.
2. Lustracja woj. ruskiego 1661-1665. Wrocław 1970,
3. Katalóg Zabytków Sztuki w Polsce.T.VIII, z.3 -pow. biłgorajski.Warszawa 1960,s.18-19.
4. Zabytki Architektury i Budownictwa w Polsce.T.VIII woj. lubelskie.Warszawa 1973,s.12 /BMiOZ,Ser.A-VII/
5. Zabytki Architektury iBudownictwa w Polsce.T.48-woj. Zamojskie.Warszawa 1991,s.93.
6. Zahajkiewicz M.T.,Diecezja lubelska. Informator historyczny i administracyjny.Lublin 1985,s.315.

23. Źródła ikonograficzne i fotograficzne (rodzaj, miejsce przechowywania, sygnatury)

24. Uwagi różne

W miejscu gdzie stał ikonostas spalonej w 1804 r. cerkwi /obecnie niewielkie wzniesienie naprzeciwko cmentarza grzebalnego/ do czasów obecnych nie wschodzą zasiewy - o czym świadczą mieszkańcy wsi i stwierdził autor karty.

25. Opracował

tekst .....mgr Czesław Kiełboń ..... 08.1993 r. *mgr C. Kiełboń*  
imię, nazwisko, data, podpis  
 plany, rysunki .....Łukasz Kiełboń, 08.1993 r. *Łukasz Kiełboń*  
imię, nazwisko, data, podpis  
 zdjęcia fotogr. ....mgr Czesław Kiełboń ..... 08.1993r. *mgr C. Kiełboń*  
imię, nazwisko, data, podpis  
 miejsce przechowywania negatywów .....PSOZ - Zamość.....

KARTA PO WYPEŁNIENIU PODLEGA OCHRONIE NA PODSTAWIE PRZEPISÓW PRAWA AUTORSKIEGO !

26. Adnotacje o inspekcjach, informacje o zmianach (daty, imiona i nazwiska wypełniających)

27. Załączniki

Wkładki nr 1-3.



1. Miejscowość L U C H Ó W G Ó R N Y.	2. Obiekt ( nazwa jak w karcie ) Cerkiew, ob. kościół par.	3. Zawartość wkładki ( nazwa obiektu lub materiału uzupełniającego ) c.dalszy tekstu-pkt.12,13.
--	---	--

C.dlaszy p-ktu 12: Być może prace blacharskie wykonane zostały niezbyt starannie ponieważ w czasie gwałtownej burzy jaka przeszła nad Luchowem w początku stycznia 1859r. dach został poważnie uszkodzony i zaistniała potrzeba ponownej jego reperacji. Uszkodzony dach poprawiono latem, do połowy września 1859r. Do końca tego roku zostały ukończone i rozliczone roboty ciesielskie i stolarskie prowadzone przez Sebastiana Świeżego-"tracza i cieślę ze wsi i gminy Luchowa." Wszystkie materiały budowlane w drewnie i cegle zabezpieczał rządca dóbr Luchowa Nikołaj Aleksiejew. On też zapewniał materialny byt księży prawosławnych: Ignacego Gintowta, Jana Abramowicza i Michała Hersztańskiego./Byli oni kolejnymi administratorami parafii prawosławnej w Luchowie./

Wkrótce po ukończeniu cerkwi, wieczorem 21 marca 1862r. o godzinie 8 "sufit w teyże opadł na podłogę i wielkiej obszerności otwór zrobił się." Proboszcz parafii ks. Michał Hersztański zwrócił się do gubernatora cywilnego w Lublinie Boduszyńskiego z prośbą o dofinansowanie prac związanych z odbudową zawalonych stropów, co potwierdził pismem z dnia 23 marca 1862r. Zapewne wkrótce prace remontowe zostały wykonane. W tym stanie cerkiew przetrwała do 1919r., tj. do przejęcia jej przez kościół rzymsko-katolicki i erekcję w Luchowie parafii, co nastąpiło w dniu 9 października 1919r. Erekcji parafii dokonał biskup lubelski Leon Fulman.

Nie jest znany wygląd obiektu z okresu gdy pełnił funkcję świątyni prawosławnej. Z inwentarza spisane w 1922r. wynika, że cerkiew miała "dwie kopuły", być może druga "kopuła" znajdowała się na przebudowanym około 1920r. babińcem. W 1920-1922 cerkiew częściowo przebudowana i adaptowana do potrzeb parafialnego kościoła rzymsko-katolickiego. Obok likwidacji wzmiankowanej wyżej "kopuły" nad babińcem /przedsionkiem/ nadbudowano chór wsparty na 2 murowanych filarach zaś do ścian bocznych prezbiterium dostawiono skarbczyk i zakrystię. W zakrystii postawiono piec ogrzewczy./Zachowany do chwili obecnej. Stoi w pomieszczeniu północnym przy prezbiterium./ Po dokonanej przebudowie kościół otrzymał bryłę utrzymaną do czasów współczesnych. Posiadał dwa wejścia - główne z drzwiami "z drzewa sosnowego, dubeltowe, kute w zawiasy kowalskie, także zamki" oraz boczne - do zakrystii. Dachy i kopuła kryte były blachą. Kopuła zwieńczona krzyżem "złoto malowanym." Ołtarz jeden, "prowizoryczny z prawosławnego ikonostasu, /w nim/ obraz M.B. Anielskiej na płótnie w dębowych ramach/ oraz obrazy/ po prawej Chrystusa z Krzyżem, po lewej Bożej Matki Łaskawej", ponadto "portatyl z marmuru białego, nakrapianego zawiera relikwie św. Michała i św. Andrzeja." Po II wojnie ze względów praktycznych zakrystię przeniesiono do skarbczyka /pomieszczenie po południowej stronie prezbiterium/, zaś dotychczasową zakrystię zwano umownie "skarbczykiem", z wykorzystaniem pomieszczenia jako tymczasowy skład. W latach 50-tych i następnych uzupełniono wyposażenie kościoła oraz pomalowano wnętrza i wymieniono tynki - patrz pkt 18: Prace budowlane.

x-datę tą pda je M. Zahajkiewicz, wymieniona jest też w: Spis kościołów i duchowieństwa diecezji lubelskiej. Lublin 1939, s. 182. Wg inwentarza "Fundi Instructi" z 1922r. erekcja parafii miała miejsce 9 września 1919r.

c.dalszy p-tu 13: dachów zakrystii i "skarbczyka". Elewacja północna i południowa asymetryczne, czteroosiowe z półkoliście zamkniętymi otworami okiennymi na osiach, podzielone wysokością nawy, skarbczyka i zakrystii.

mgr Czesław Kielboń, 08-1993r.

- verte.

Wkładkę założył: .....  
(imię, nazwisko, data)

Miejsce przechowywania negatywów: .....



Ściany zwieńczone profilowanym gzymsem. Pośrodku ścian, nad gzymсами po obu stronach trójkątne frontony. Wnętrze: Centralną część świątyni stanowi prostokątna nawa, po której obu stronach znacznie węższe nawy boczne wydzielone od głównej filarami ustawionymi w kwadrat. Na filarach wspierają się łuki odciążające sklepienie nawy i kopuły a także płaskie stropy naw bocznych, prezbiterium i chóru. Krawędzie łuków profilowane. Filary zwieńczone uskokowym gzymsem. Ściany, łuki, sklepienia i stropy bielone na biało farbami emulsyjnymi. Wzdłuż ścian bocznych naw, prezbiterium podchórza a także wokół filarów i słupów wspierających chór do wysokości 1,4m. biegnie malowana olejno lamperia. Na łukach, sklepieniu nawy głównej i kopule-współczesna polichromia /m.inn. popiersia czterech ewangelistów w tondach na wysklepkach nawy głównej./ Wyposażenie: Ołtarz główny-z drewna dębowego. W nastawie półkolisty otwór, w nim obraz NMP, w zasuwie-św. Józefa, w zwieńczeniu Święta Rodzina w tondzie. Wszystkie współczesne, malowane olejno na płótnie. Obrazy ujęte dwiema parami drewnianych kolumn. Po bokach nastawy gipsowe figury N. Serca Jezusa i Św. Antoniego /1959r./ Ołtarze boczne- z drewna dębowego, w nawie północnej z rzeźbą Krzyża Św. i św. Franciszkiem w w nawie południowej-św. Anna, oba współczesne /1960r./, przed ołtarzem głównym ołtarz soborowy, /dębowy, 1963r/ Przed prezbiterium, po stronie lewej-ambona /lata 50-te/, na chórze organy. W podchórzu po stronie prawej przy filarze-współczesna kropielnica z piaskowca, przy ścianie-katafalk /okres międzywojenny./ Nad nawą główną zawieszony centralnie ze środka kopuły-świecznik-pająk, szesnastoświecowy /cyna, XVIIIw.-?/, po bokach nawy-ławki dębowe, współczesne /12 szt.+ 4 szt./ Na ścianach naw bocznych i filarów stacje Drogi Krzyżowej, /oleodruk, pocz. XXw./ 2 feretrony barokowe-św. Rodzina i Matka Boska z Dzieciątkiem, 1 feretron z okresu międzywojennego /Matka Boska./, 2 chorągwie procesyjne /okres międzywojenny/, 2 konfesjonały dębowe /współczesne/. W nawie przy prezbiterium po stronie południowej drewniana chrzcielnica o charakterze ludowym /pocz. lat 50-tych./ Między prezbiterium i nawą metalowa balustrada kowalskiej roboty. W zakrysti drewniana komoda wzmiankowana w inwentarzu z 1922r. oraz komoda współczesna. W d. zakrysti /skarbczyku/ TABERNAKULUM z pierwszego ołtarza. Ponadto oleodruki: Trójca Święta /k. XIX w./ i Św. Teresa /okres międzywojenny./ Po stronie północnej nawy, w pobliżu prezbiterium dębowa ambona /poł. lat 50-tych./ W niszach przed wejściem głównym dwie figury współczesne w piaskowcu NMP i Św. Józefa.



1. Miejscowość

LUCHÓW GÓRNY 45.

2. Obiekt (nazwa jak w karcie)

CERKIEW, OB. KOŚCIÓŁ PARAF.

3. Zawartość wkładki (nazwa obiektu lub materiału uzupełniającego)

5 zdjęć - widoki zewnętrzne.



1. Widok ogólny od strony zachodniej.  
Po stronie lewej, w rogu - metalowa dzwonnica.



2. Widok od strony płd.-zach.



3. Widok od strony płd.-wsch. Na pierwszym planie u dołu nagr. Hersztańskiego.

Wkładkę założył: mgr Czesław Kielboń, 10-1993r.  
(imię, nazwisko, data)

PSOZ-Zamość.

Miejsce przechowywania negatywów: .....

Z-d Poligr. Jan Jasiński W-wa, ul. Wolna 13, tel. 12-43-83

Wzór ODZ 1978 r.





4. Widok od strony płn.-wsch.



5. Drzwi wejściowe do d. zakrystii  
/obecnie tzw. "skarbiec."/



1. Miejscowość

LUCHÒW GÒRNY 45.

2. Obiekt (nazwa jak w karcie)

CERKIEW, OB. KOŚCIÓŁ PARAF.

3. Zawartość wkładki (nazwa obiektu lub materiału uzupełniającego)

6 zdjęć - wnętrza.



6. Widok z podchórza w kierunku prezbiterium.



7. Widok z prezbiterium na chór i podchórze.



8. Widok na płd.-wsch. róg kościoła.

mgr Czesław Kielboń, 10-1993r.

Wkładkę założył: .....

(imię, nazwisko, data)

PSOZ-Zamość.

Miejsce przechowywania negatywów: .....

Z-d Poligr. Jan Jasiński W-wa, ul. Wolna 13, tel. 12-43-83





9. Widok na płn.-wsch.róg kościoła.



11. Sklepienie kopuły.



10. Ambona /lata 50-te./