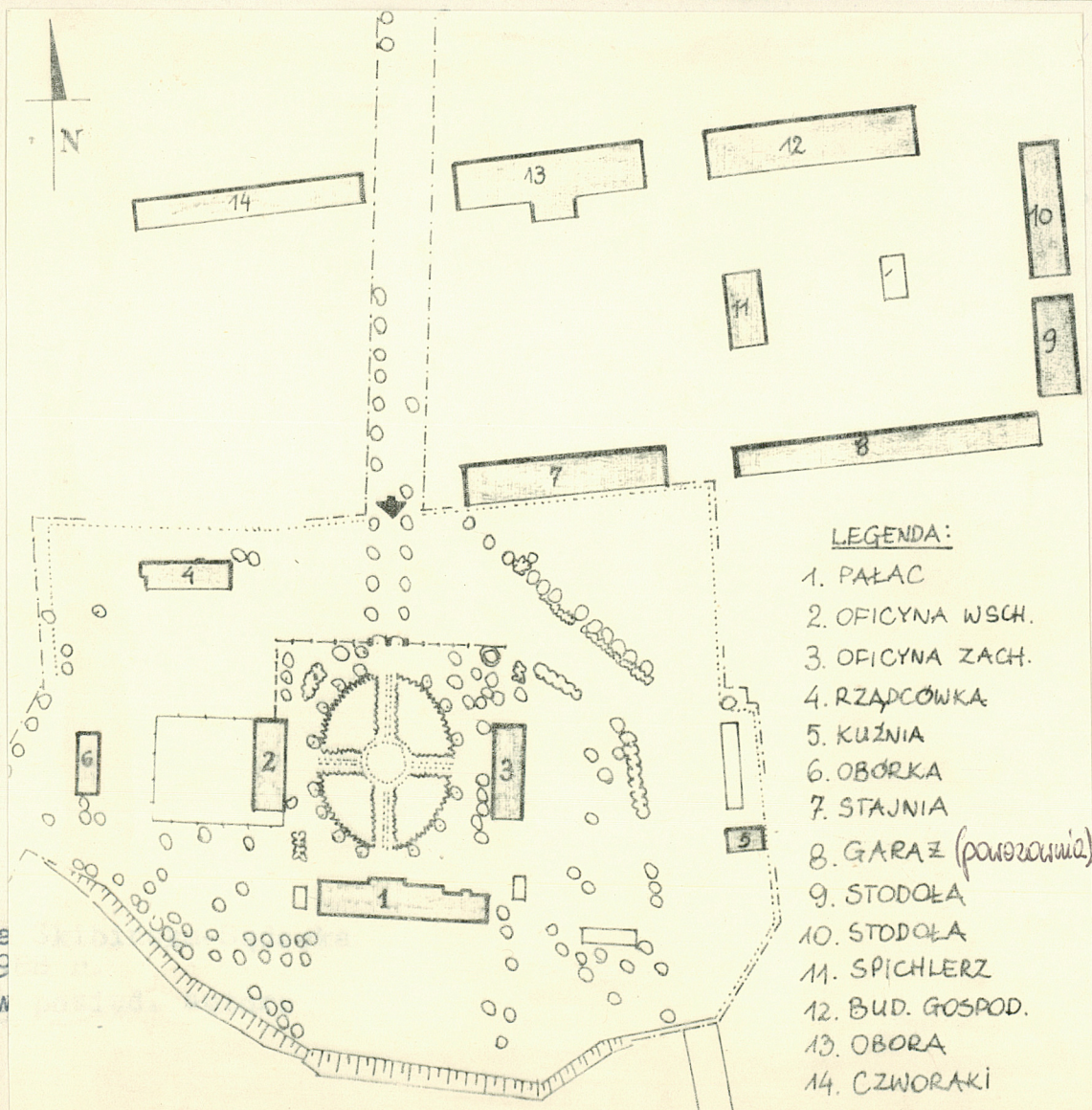


LUBELSKIE

1. Obiekt	2. Czas powstania	3. Miejscowość
ZESPÓŁ PAŁACOWO - PARKOWY	przełom XVIII/XIXw	S O B I E S Z Y N

11. Zdjęcia, plan sytuacyjny, rzuty



- LEGENDA:
- 1. PAŁAC
 - 2. OFICyna WSCH.
 - 3. OFICyna ZACH.
 - 4. RZĄDCÓWKA
 - 5. KUŹNIA
 - 6. OBÓRKA
 - 7. STAJNIA
 - 8. GARAZ (pomieszczenia)
 - 9. STODOŁA
 - 10. STODOŁA
 - 11. SPICHLERZ
 - 12. BUD. GOSPOD.
 - 13. OBÓRA
 - 14. CZWORAKI

4. Adres
PBN - Puławy
Dobra Sobieszyn - sygn. 520
nr hipoteczny
5. Przynależność administracyjna
województwo lubelskie
gmina Ułęż
pow. RYU
6. Poprzednie nazwy miejscowości
7. Przynależność administracyjna przed 1.VI.1975
województwo warszawskie
powiat rycki
8. Właściciel i jego adres:
Gospodarstwo Pomocnicze Zespołu Szkół Rolniczych w Sobieszynie
9. Użytkownik i jego adres:
j.w.
10. Rejestr zabytków

autor zdjęć mgr Barbara
data wykonania lipiec 19
miejsce przechowywania negatywów W

Nr. A/797 data 1979 r. 12-06

Lokacja wsi nastąpiła w II poł. XII lub I tercji XIV w. W latach 60-tych XVI w. pojawia się nazwisko Sobieskich, zasiadłych w Sobieszynie. W poł. XVII w. dobra przeszły do Zbąskich, a później do Tarnowskich. W pocz. XIX w. Sobieszyn był własnością Augusta Kickiego, starosty krasnostawskiego, brata Onufrego Kickiego, marszałka trybunału lubelskiego. Kiccy herby Gozdawa byli znaną i liczącą się rodziną w okresie I Rzeczypospolitej. Szczególnie zwołennikiem nowatorskich reform społecznych był Kajetan Kicki. Sukcesję po zmarłym w 1924 r. Auguste Kickim objął jego syn Franciszek, brat Kajetana, a następnie córka Ewelina. Po ich bezpotomnej śmierci majątek odziedziczyli Gabriela i Aleksander Kiccy, dzieci Augusta oraz August Cieszkowski. Od 1859 r. całość dóbr tj. Orłów Murowany, Rzyczki, Sobieszyn i dom w Warszawie przyjął Kajetan Kicki. Kiccy w Sobieszynie wzniesli lub wg najnowszych ustaleń badawczych /p. pkt. 22/ przebudowali rezydencję pałacową wg projektów Stanisław Kostki Potockiego i Piotra Aignera, przy niej założyli ogrody spacerowe. Park wokół klasycystycznego pałacu był urządzony wg zwartej kompozycji o charakterze regularnym. W kierunku połd. był to układ otwarty, wiązany z wodą i krajobrazem obszernej doliny Wieprza. Celem Kajetana Kickiego było stworzenie wzorcowego gospodarstwa ziemskiego. Po jego śmierci w 1880 r. na mocy legatu cały majątek przeszedł na rzecz Towarzystwa Osad Rolniczych i Przytułków Rzemieślniczych. Zarząd Fundacji zobowiązano do uporządkowania wszystkich folwarków, odnowy budynków, ochrony krajobrazu itp. W 1886 r. zgodnie z życzeniem Kickich powstała tutaj Sobieszyńska Rolnicza Stacja Doświadczalna działająca pod patronatem Towarzystwa Rolniczego. Od 1945 r. majątek przejął skarb państwa oddając go w użytkowanie zespołowi Szkół Rolniczych w Sobieszynie.

Sytuacja: - Usytuowany na wschodnim krańcu wsi. Od pñ. granicę założenia wyznacza szosa Ułęż - Sobieszyn. Od pñ. zasięg parku wyznaczają zabudowania gospodarcze. Granica pñd. przebiega wzdłuż stawów. Zachodnia - wzdłuż drogi polnej, wschodnia dochodzi do linii pól uprawnych. Od szosy Sobieszyn - Ułęż do bramy wjazdowej na dziedziniec pałacowy prowadzi aleja lipowa.

Kompozycja: - założenie o kształcie nieregularnym, zbliżonym do kwadratu. Obecnie park pałacowy bardzo zniszczony, częściowo przetrwały tylko aleje wyznaczające d. układ przestrzenno-kompozycyjny. Do pałacu prowadzi aleja lipowa, kończąca się na linii bramy prowadzącej na dziedziniec. Jest on wyznaczony przez dwie boczne oficyny z centralnie usytuowanym gazonem i otoczony fragmentami zachowanego częściowo, murowanego ogrodzenia od strony pñ., a także zabytkowym drzewostanem. Dawny reprezentacyjny salon ogrodowy za pałacem /od pñd./ posiadał niegdyś partery obsadzone krzewami i kwiatami - obecnie zamieniony w ogród warzywny. Teren ten, opadający kiedyś tarasowo w kierunku Wieprza, znacznie zmniejszono na korzyść powierzchni stawów. Większość drzewostanu stanowią stare ok. 150 letnie wiązy i lipy, a także nieco jaworów i jesionów z pozostałych drzew, ważnych ze względów kompozycyjnych wyliczyć można: klon jawor, klon jesionolisty, kasztanowiec biały, grab pospolity - pozostałości alei, głóg jednoszyjkowy - żywopłoty w obrębie gazonu, świerk pospolity, topola biała, bzy - czarny i lilak, lipa drobno-listna - pozostałości alei i drzewa pojed/yńcze, wiąz szypułkowy, jesion wyniosły - młode drzewa oraz robina akacjowa. Główne osie widokowe: od pñ., pñd. i wschodu. Karty założone dla pojedynczych obiektów w zespole parkowym i z terenu dziedzińca gospodarczego.

14. Kubatura	15. Powierzchnia użytkowa ok. 4 ha	16. Przeznaczenie pierwotne Rezydencjonalne	17. Użytkowanie obecne Gospodarstwo rolnicze
18. Prace budowlane i konserwatorskie, ich przebieg i dokumentacja Prace budowlane i remontowe prowadzono przy pojedynczych obiektach, o czym dane w kartach szczegółowych. W latach 80-ych na terenie założenia, a także dziedzińca gospodarczego wystawiono obiekty szkodliwe z punktu widzenia konserwatorskiego /piętrowe domy mieszkalne w pobliżu alei dojazdowej do pałacu oraz magazyn dla maszyn rolniczych pośrodku dziedzińca gospodarczego/. Wprowadzenie tych budowli zakłóciło urok i porządek architektoniczny całego zespołu dworsko-parkowego.		19. Stan zachowania (fundamenty, ściany zewnętrzne, ściany wewnętrzne, sklepienia, stropy, konstrukcje dachowe, pokrycie dachu, wyposażenie i instalacje) <u>Park</u> - w obecnym stanie przedstawia się jako bardzo zdewastowany z resztkami pojedynczego drzewostanu. <u>Teren</u> - zagęszczony samosiewami i nasadzeniami współczesnymi. Budynki w obrębie założenia w stanie zróżnicowanym - stan obiektów w kartach szczegółowych.	
20. Najpilniejsze postulaty konserwatorskie Wobec niemożliwości likwidacji w/w budowli postuluje się utrzymanie i stałe pielęgnowanie zachowanej struktury budowlanej oraz resztek drzewostanu, a także uporządkowanie i zagospodarowanie stawów. Ogrody warzywne od południowej strony pałacu nie mają uzasadnienia historycznego i konserwatorskiego. Proponuje się przenieść je w inne miejsce, zaś teren zaprojektować w charakterze ogrodów krajobrazowo-spacerowych.			

21. Akta archiwalne (rodzaj akt, numer i miejsce przechowywania)

Archiwum WKZ Lublin

- Karty zielone założone dla nielicznych obiektów
wyk. 1979 r.:

- pałac
- oficyna
- oficyna
- brama pałacowa
- spichlerz
- powozownia
- stodoła
- obora

22. Bibliografia

1. Katalog Zabytków Sztuki w Polsce, t. X, woj. warszawskie, z. 21, pow. rycki, Warszawa 1967 r.
2. Mazur-Tymburska J., Zespół pałacowy, kościelny i szkolny w Sobieszynie, woj. lubelskie, dokumentacja naukowo-historyczna, wpis PKZ O/Lublin, 1985 r.
3. Kseniak M., Parki i ogrody dworskie woj. lubelskim Lublin 1983 r.
4. Kwiatkowski M., Potocki i Aigner w Sobieszynie, W: Spotkania z zabytkami nr 3, 1988 r.

23. Źródła ikonograficzne i fotografie (rodzaj, miejsce przechowywania sygnatury)

24. Uwagi różne

25. Wypełnił

mgr Barbara
Skibińska-Sądecka
1988 r.

26. Sprawdził

mgr Małgorzata Gmiter

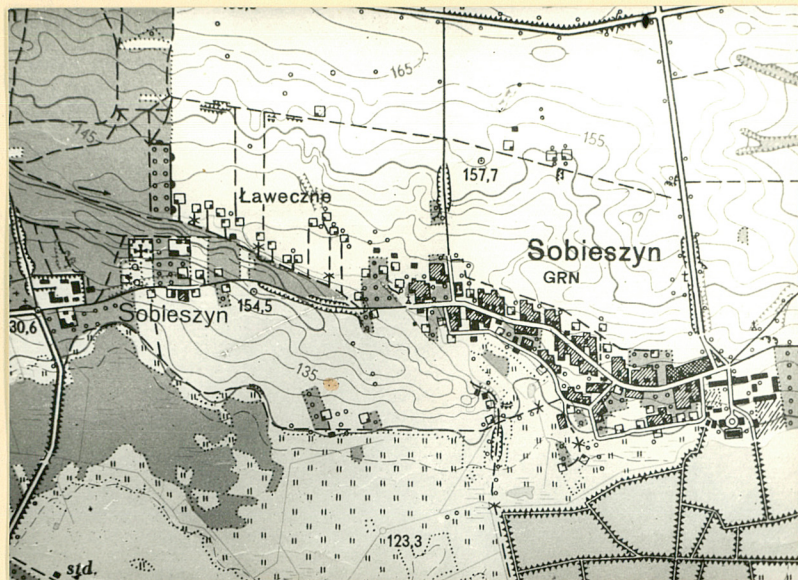
1988-08-25

PP Pracownia Konserwacji Zabytków
Oddział Lublin
ul. Grodzka 7 tel. 242-91-4
Dz. Dok. Nauk. - Histor.

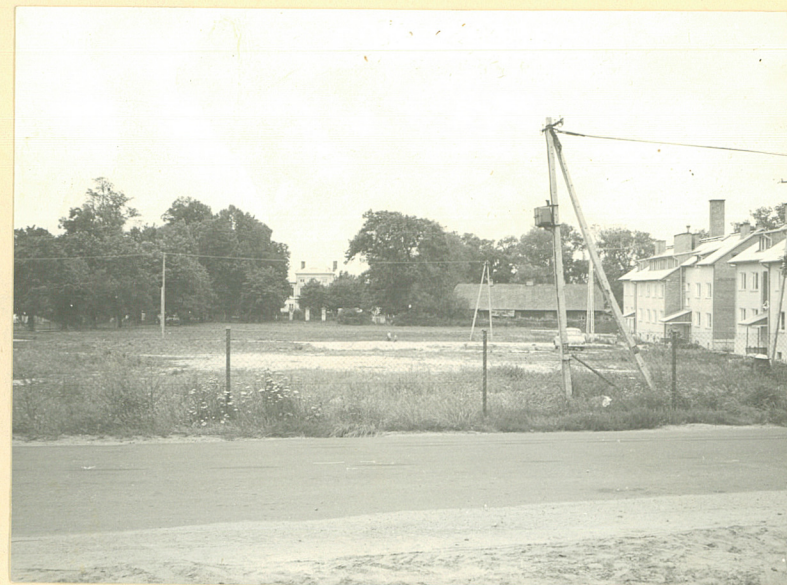
1. Miejscowość
SOBIESZYN

2. Obiekt (nazwa jak w karcie)
zespół pałacowo-parkowy

3. Zawartość wkładki (nazwa obiektu lub materiału uzupełniającego)
orientacja, widoki ogólne - fotografie



1. Orientacja 1:25000



2. Widok od str. póln



3. Widok od str. wsch

B. Skibińska, X 1988

Wkładkę założył:

(imię, nazwisko, data)

w pos. autora

Miejsce przechowywania negatywów:

OZGraf. Z.P. Ostróda zam. 699 nakł. 23.600

Wzór ODZ 1978 r.



4. Widok od str. wsch



5. Widok od str. pñ



6. Widok od str. pñ



7. Brama na dziedziniec gosp.

1. Miejscowość

SOBIESZYN

2. Obiekt (nazwa jak w karcie)

zespół pałacowo-parkowy

3. Zawartość wkładki (nazwa obiektu lub materiału uzupełniającego)

widoki ogólne - fotografie



8. Widok od str. półn



9. Widok od str. płd.

B. Skibińska, X 1988

Wkładkę założył:

(imię, nazwisko, data)

Miejsce przechowywania negatywów: w pos. autora

OZGraf. Z.P. Ostróda zam. 699 nakł. 23.600

Wzór ODZ 1978 r.