

OSRODEK DOKUMENTACJI
ZABYTEKOW

KARTA EWIDENCYJNA
ZABYTEKOW ARCHITEKTURY
I BUDOWNICTWA

A B C D E F G H I J K L Ł M N O P R S T U W X Y Z

Nr ³⁴⁹⁹~~2595~~
LUBELSKIE

1. Obiekt

HERBACIARNIA — DOM LUDOWY

2. Czas powstania

1. 90-te XIX w.

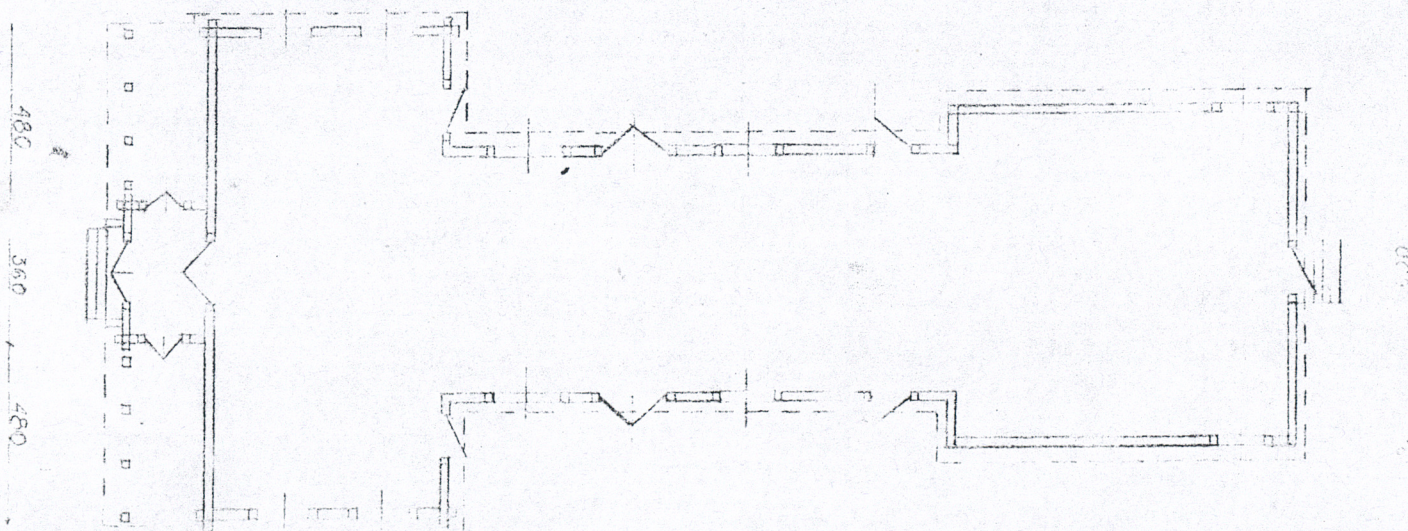
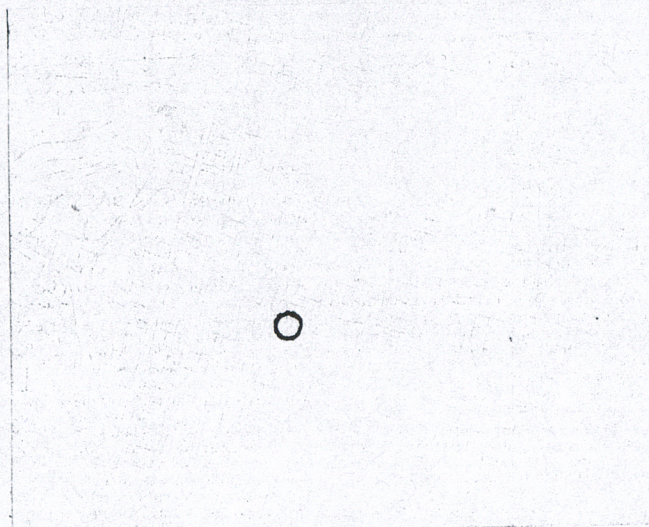
3. Miejscowość

TOMASZOW LUBELSKI

11. Zdjęcia, plan sytuacyjny, rzuty



NEV 46446



4. Adres Tomaszów Lubelski

nr hipoteczny Rynek

5. Przynależność administracyjna

województwo zamojskie

gmina miasto Tomaszów Lubelski
pow. TOMASZÓW

6. Poprzednie nazwy miejscowości

Jelitowo

7. Przynależność administracyjna
przed 1 VI 1975 r.

województwo lubelskie

powiat Tomaszów Lubelski

8. Właściciel i jego adres

9. Użytkownik i jego adres

10. Rejestr zabytków

Nr A-261 data 8.04.1983

12. Autorzy, historia obiektu, określenia stylu.

Wzniesiony jako Dom Ludowy w l. 90-tych XIX w. Poświęcony w dniu koronacji cara Mikołaja IV 18 maja 1895 r.

Inne źródła podają jako datę budowy rok 1902. Obiekt miał służyć za herbaciarnię Kuratorium Trzeźwości Ludowej.

W okresie międzywojennym służył za dom teatralny. Była tu sala ze sceną i dekoracjami zarówno dla sceny amatorskiej jak dla teatrów przyjezdnych. Służył również za poczekalnię autobusową. Z placu przed budynkiem /Plac Żołnierzy WP/ odchodziły autobusy do Lwowa, zamościa, Lublina, Łaszczowa i Cieszanowa. Od 1958 r. do 1961 r. miał tu bufet Jerzy Hrabczuk, zwany "Michałkiem".

13. Opis (sytuacja, materiał i konstrukcja, rzut, bryła, elewacje, dach, wnętrze, wyposażenie, instalacje)

Sytuacja - obiekt usytuowany w centrum Tomaszowa, przy ronce. Ustawiony frontem w kierunku północnym. Założony na planie krzyża, dłuższe ramie w kierunku północ-południe.

Materiał, konstrukcja - budynek z sosnowych bali okrągłych, łączonych na obłap z ostatkami. Podmurówka ceglana, podwalina dębowa. Dłuższe ramie częściowo oszalowane. Dach dwuspadowy, krokwiowy, kryty papą. Ostatki krokwi ozdobnie wykończone, oparte na ostatnich belkach zrębu. Okna w futrynach z ozdobną ażurową snycerką, drzwi jedno- i dwuskrzydłowe listwowe w ażurowych futrynach, oraz płycinowe, prawdopodobnie późniejsze.

Elewacje - wschodnia - ściany dłuższego ramienia bliżej frontu z bali, dalsze oszalowane. W ramieniu poprzecznym dwa okna w ozdobnych futrynach, szczyt dachu obity pionowymi deskami z ozdobnym zakończeniem w dolnej części, na osi okienko. Dach dwuspadowy, na ostatniej belce zrębu ściany poprzecznej. Pierwsza para krokwi wysunięta, tworzy szeroki okap, w czole trójkątny ażur ze sterczyńką. W ramieniu dłuższym drzwi dwuskrzydłowe szalowane z nadświetlem i jednoskrzydłowe płycinowe, dwa okna. Lewa strona ściany oszalowana, wysunięta w stosunku do ściany z bali. Cała tylna część oszalowana konstrukcją zrębową z ostatkami ukrytymi pod pionowymi deskami /być może dobudowana później/. Krokwie dachu oparte na płatwi, w ścianie jedno okno. Południowa - cała oszalowana, na osi drzwi, wejście po schodkach kamiennych. Szczyt dachu wysunięty, obity ozdobnymi deskami. Pobokach szczytu ażurowa listwa. Zachodnia - jak wschodnia. Północna - całą szerokość zajmuje weranda konstrukcji ramowej wypełniona ażurową kratą, w górnej części pasy ażurowego motywu ornamentalnego, w dolnej obita

14. Kubatura 1135 m ³	15. Powierzchnia użytkowa użytkowa herbaciarnia 382,800 m ²	16. Przeznaczenie pierwotne herbaciarnia	17. Użytkowanie obecne nieużytkowany
18. Prace budowlane i konserwatorskie, ich przebieg i dokumentacja		19. Stan zachowania (fundamenty, ściany zewnętrzne, ściany wewnętrzne, sklepienia, stropy, konstrukcje dachowe, pokrycie dachu, wyposażenie i instalacje) Bale w kilku miejscach spróchniałe, weranda zdewastowana ., połamana krata i deski, zniszczone schody, snycerka.	
		20. Najlepsze postulaty konserwatorskie	

1. Akta archiwalne (rodzaj akt, numer i miejsce przechowywania)

2. Bibliografia

3. Źródła ikonograficzne i fotografie (rodzaj, miejsce przechowywania, sygnatury)

24. Uwagi różne

25. Opracował:

Maria Fornal

tekst

plany, rysunki

J. W.

zdjęcia fotograf.

J. W.

Miejsce przechowywania negatywów

OBDZ Zamość

Karta po wypełnieniu podlega ochronie na podstawie przepisów prawa autorskiego.

26. Adnotacje o inspekcjach, informacje o zmianach itp. (daty, nazwiska wypełniających).

3.06.86. Obiekt po remoncie, obecnie pełni funkcję
handlową i usługową. Autorskie

27. Załączniki

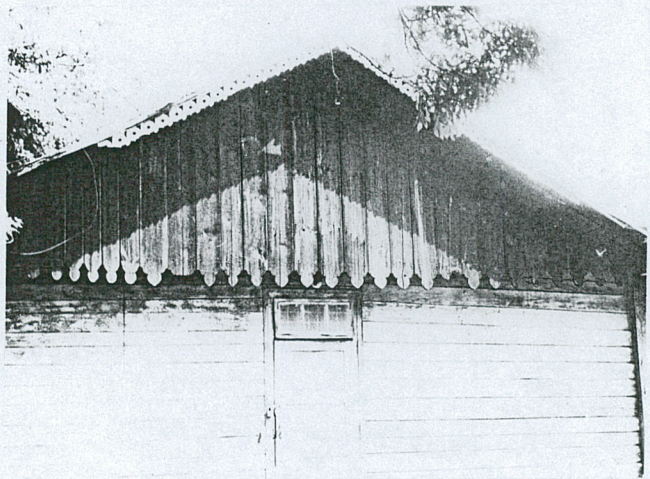
Wkładka nr 1

Miejscowość OMASZOW LUBELSKI	2. Obiekt (nazwa jak w karcie) Herbaciarnia	3. Zawartość wkładki (nazwa obiektu lub materiału uzupełniającego)
---------------------------------	--	--



NEG. 16448

Drzwi i okno w elew. wsch.



NEG. 16420

Elewacja wsch. /fragment/



NEG. 16422

Szczyt



NEG. 16421

Fragment elew. pld.

Włódkę założył: Maria Fornal 1989 r,
(imię, nazwisko, data)

Miejsce przechowywania negatywów: OBDZ Zamość



NEG-10417

Narożnik pld.-wsch.



NEG-10418

Okna

Miejscowość	2. Obiekt (nazwa jak w karcie)	3. Zawartość wkładki (nazwa obiektu lub materiału uzupełniającego)
MASZOW LUBELSKI	Herbaciarnia	Dokończenie opisu

c. d. ze str. 2

pionowymi deskami. Słupy konstrukcyjne czworoboczne, w połowie wysokości przecięte baniastą kopułką. Dach nad werandą pulpitowy, kryty blachą. Na osi ganek z dwuskrzydłowymi drzwiami z nadświetlem, wbudowanymi w ścianę. Ściany z okraglaków. Ściany wewnętrzne ganku przerwane dwiema parami drzwi dwuskrzydłowych. Dach nad gankiem dwuspadowy, kryty blachą, z ozdobnym szczytem i wysuniętym trójkątnym ażurkiem ze sterczynką. Krokwie nad werandą daleko wysunięte tworzą okap. Wejście do ganku po kamiennych schodkach. Nad ścianą frontową facjata z okraglaków, z dwoma oknami, ozdobnym szczytem i ukośnymi ażurowymi listwami pod dachem. Dach dwuspadowy, kryty blachą. Okna z oberluftem, w ozdobnych futrynach. Facjata zajmuje szerokość ściany poprzecznej. Budynek posiada dwie pary przewodów kominowych - wzdłuż wschodniej i zachodniej ściany facjaty, druga para w tylnej, oszalowanej części budynku.

Wkładkę założył: Maria Fornal, 1989.08
(imię, nazwisko, data)

Miejsce przechowywania negatywu: OBDZ Zamość